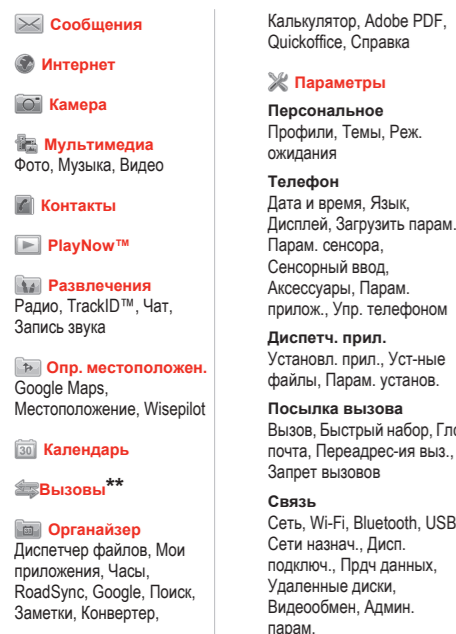


Руководство по эксплуатации

Satio™

Обзор системы меню*



Зарядка аккумулятора



- 1 Подключите к телефону зарядное устройство. Для полной зарядки аккумулятора требуется примерно 2,5 часа. Включите экран касанием для просмотра состояния зарядки.
- 2 Для отсоединения зарядного устройства отогните штекер вверх.
- 3 Во время зарядки можно пользоваться телефоном. Аккумулятор можно заряжать в течении любого времени: и больше 2,5 часов, и меньше этого времени. Перерывы в зарядке не снижают работоспособность аккумулятора.

Карта памяти

- ! Карта памяти продается отдельно от телефона.

Новые возможности. Узнайте о них.

Перед началом работы с телефоном обязательно ознакомьтесь с разделом *Важная информация*. Наполните его развлечениями и пусть он приносит радость. Расскажите о своей жизни в фотографиях. Зайдите в Интернет за обновлениями. Ваш новый телефон - путь в огромный мир. Только протяните руку. Вам поможет это руководство по эксплуатации. И присоединяйтесь к нам в Интернете, чтобы узнать все. Музыка, игры, приложения, обновления, загрузки, поддержка и многое другое. Все это в одном месте: www.sonyericsson.com/Satio

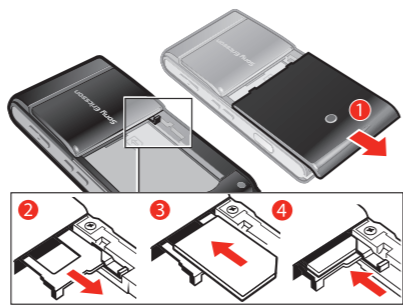
- * Не забывайте обновлять программное обеспечение телефона. См. раздел *Обновление телефона* на стр. 5.

Начало работы

Детали телефона

Перед использованием телефона необходимо вставить SIM-карту и аккумулятор.

Установка SIM-карты



- 1 Снимите панель аккумуляторного отсека.
- 2 Вытащите держатель SIM-карты.
- 3 Вставьте карту памяти в держатель позолоченными контактами вниз.
- 4 Установите держатель на место.

Установка аккумулятора



- 1 Вставьте аккумулятор в телефон (зтикеткой вверх, контакты аккумулятора обращены к контактам в телефоне).
- 2 Установите панель аккумуляторного отсека на место.

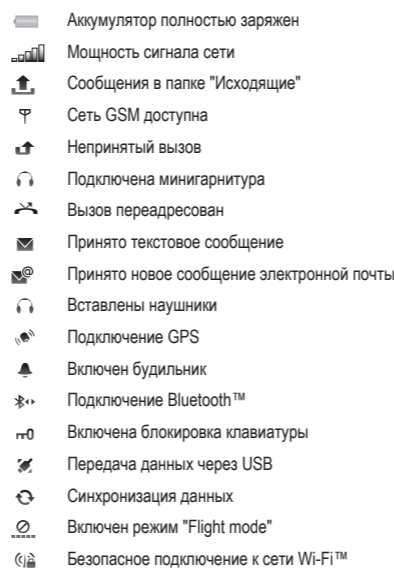
Включение телефона

Включение телефона



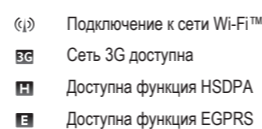
Значки состояния

Значки состояния отображаются в верхней части экрана. Можно касаться значков состояния для просмотра дополнительной информации или изменения параметров.



* Некоторые меню зависят от оператора, сотовой сети и абонентской подписки.

** Для перемещения между вкладками в подменю можно использовать функции сенсорного управления. Дополнительную информацию см. в разделе *Работа с меню* на стр. 11.



Работа с меню

Для перемещения по меню можно пользоваться кончиками пальцев или пером. Для выбора или открытия объекта коснитесь его один раз или дважды. Также можно переключаться между запущенными приложениями.

Быстрый доступ к главному меню

- Нажмите клавишу главного меню.

Блокировка или разблокировка телефона

- Сдвиньте клавишу блокировки клавиатуры.

Просмотр запущенных приложений

- 1 Нажмите и удерживайте клавишу главного меню.
- 2 Для переключения на запущенное приложения коснитесь его.

! Приложения, работающие в фоновом режиме, увеличивают затраты энергии аккумулятора и уменьшают время работы.

Завершение работы функции

- В большинстве случаев нужно выбрать **Функции > Выйти**.

Удаление объектов

- В большинстве приложений для удаления объектов, например, файлов, папок, сообщений или мультимедийных файлов, выберите объект, затем выберите **Функции > Удалить**.

- 1 Нажмите и удерживайте нажатой клавишу **Ⓚ**.
- 2 Введите PIN-код SIM-карты, если потребуется, и выберите **OK**.
- 3 При первом использовании телефона для установки основных параметров и просмотра полезных советов выполняйте инструкции мастера настройки.

Справка

Справка по большинству приложений находится в меню **Организатор** или можно получить доступ к разделу **Справка** в нужном приложении, в меню **Функции**.

Доступ к основной справке в телефоне

- Выберите **Меню > Организатор > Справка**.

Просмотр справки в приложениях

- Выберите **Функции > Справка**.

Обновление телефона

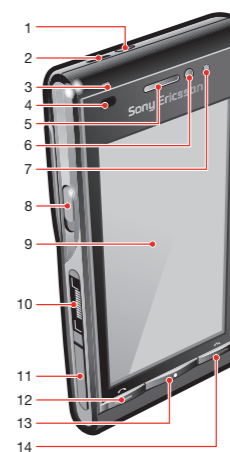
Можно просматривать версию программного обеспечения, название модели телефона или обновлять программное обеспечение с сервера.

Проверка обновлений

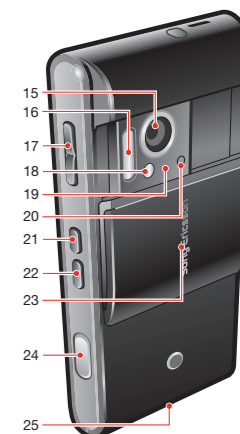
- 1 Выберите **Меню > Параметры > Телефон > Упр. телефоном > Обновл. устр-ва**.
- 2 Выберите **Функции > Поиск обновлений**.

Основные элементы телефона

- 1 Клавиша включения
- 2 Громкоговоритель
- 3 Индикатор зарядки/сообщений
- 4 Сенсор приближения
- 5 Динамик телефона
- 6 Камера видеозвонков
- 7 Сенсор яркости
- 8 Клавиша блокировки клавиатуры
- 9 Экран
- 10 Разъем для подключения зарядного устройства, миниатюры и кабеля USB
- 11 Заглушка отсека карты памяти
- 12 Клавиша вызова
- 13 Клавиша главного меню
- 14 Клавиша завершения



- 15 Основная камера
- 16 Косновая вспышка
- 17 Клавиша регулятора звука, цифрового масштабирования
- 18 Светодиодная подсветка/подсветка автофокусировки
- 19 Индикатор видеозаписи
- 20 Сенсор яркости камеры
- 21 Клавиша просмотра камеры
- 22 Клавиша режима камеры
- 23 Крышка объектива камеры
- 24 Клавиша камеры
- 25 Отверстие для решетки



приложения **Мультимедиа**. Сенсорная панель обеспечивает быстрый доступ к четырем приложениям.

Запись номера

– совершение вызовов

Мультимедиа

– переход к приложению "Мультимедиа"

Сообщения

– передача и прием сообщений

Поиск

– поиск в телефоне

Режим избранных

Режим избранных обеспечивает быстрый доступ к избранным контактам.

Добавление контактов в избранные

- 1 Коснитесь **☰**.
- 2 Коснитесь **+** и выберите контакты, которые нужно добавить.

Вызов избранного контакта

- 1 Коснитесь **☑**.
- 2 Коснитесь контакта и выберите **Вызвать**.

Режим закладок

Режим закладок обеспечивает быстрый доступ к избранным веб-сайтам. Можно добавлять и удалять закладки.

Для просмотра веб-сайтов должны быть сохранены правильные параметры подключения к сети Интернет.

Информацию об оплате можно получить у поставщика услуг.

Добавление закладок

- 1 Коснитесь **☰**.
- 2 Коснитесь **+** и выберите закладки, которые нужно добавить.

AV При использовании распознавания рукописного текста коснитесь для переключения регистра символов

Копирование и вставка текста

- 1 Коснитесь для установки курсора в начало текста, который нужно выбрать для копирования. Проведите пальцем или пером к концу текста.
- 2 Чтобы скопировать выбранный текст, коснитесь **☰** и выберите **Скопировать**.
- 3 Чтобы вставить текст в то же текстовое поле, передвиньте курсор к месту вставки текста, коснитесь **☰** и выберите **Вставить**.

- Чтобы вставить текст в другое текстовое поле, перейдите к текстовому полю, передвиньте курсор к месту вставки текста и выберите **Функции > Вставить**.

Мультимедиа

Можно управлять мультимедийными файлами в телефоне или на карте памяти. Также можно управлять фотографиями в альбомах в сети Интернет.

Панель просмотра и сенсорная панель

Для просмотра различных режимов и управления мультимедийными файлами можно использовать панель просмотра и сенсорную панель. При просмотре панели – это панель, отображаемая в верхней части экрана после выбора приложения в приложении **Мультимедиа**. При помощи этой панели можно перейти к режиму воспроизведения, к списку различных режимов в одном приложении или к основному меню **Мультимедиа**.

• Сенсорная панель – это панель в нижней части экрана, с помощью которой можно управлять мультимедийными файлами или переходить на предыдущий уровень.

- Для получения советов о значках на панелях коснитесь и удерживайте значок.

Обновление мультимедийных библиотек вручную

- В сенсорной панели коснитесь **☰**.

При первом использовании приложения

Мультимедиа мультимедийные библиотеки обновляются автоматически.

Переход в режим воспроизведения

- Коснитесь **▶** в верхней части экрана.

Отображение дополнительных команд в сенсорной панели

- В сенсорной панели коснитесь **☰**.

Режим отметок

Можно отмечать несколько файлов и управлять ими одновременно.

Отметка мультимедийных файлов

- 1 Находясь в списке или в режиме значков файлов в сенсорной панели коснитесь **☑**.
- 2 Коснитесь файлов для выделения их как отмеченных.
- 3 Для выхода из режима отметки коснитесь **☑**.

Фотография

Можно просматривать, передавать фотографии в телефоне и управлять ими. Также можно изменять и упорядочивать фототеги в сети Интернет.

Просмотр фотографии на весь экран

- 1 Выберите **Меню > Мультимедиа > Фото**.

- 2 Выберите функцию просмотра и коснитесь миниатюры для просмотра фотографии.
- 3 Для просмотра следующей или предыдущей фотографии проведите влево или вправо.

Изменение фотографии

- 1 При просмотре фотографии коснитесь **☑ > ↻**.
- 2 Выберите **Функции**, затем выберите объект.

Метки фотографий

Можно управлять фотографиями, добавляя к ним метки.

Метки могут быть добавлены к фотографиям с информацией EXIF.

Создание метки

- 1 При просмотре фотографии коснитесь **☑ > ☑**.
- 2 Коснитесь **+**, введите новое имя и выберите **OK**.
- 3 Выберите значок метки.
- 4 Выберите созданную метку для добавления к фотографии.

Добавление метки к фотографии

- 1 В режиме воспроизведения или отметки коснитесь **☑ > ☑**.
- 2 Выберите метку.

Музыка

Можно прослушивать музыку, аудиокниги, подкасты и свои записи.

Функции управления воспроизведением

В музыкальном проигрывателе и проигрывателе видео могут отображаться следующие функции управления.

- ▶ Пауза
- ▶ Воспроизвести

▶▶ Прикоснитесь и удерживайте для перемоти назад. Коснитесь для перехода к предыдущей дорожке или видеоклипу

▶▶▶ Прикоснитесь и удерживайте для перемоти вперед. Коснитесь для перехода к следующей дорожке или видеоклипу

Дополнительные функции управления музыкой

В музыкальном проигрывателе могут отображаться следующие функции управления музыкой.

SHUF

Включение воспроизведения в произвольном порядке для воспроизведения дорожек в текущем списке воспроизведения в случайном порядке

SHUF

Включение воспроизведения в произвольном порядке

SHUF

Повтор всех дорожек в текущем списке воспроизведения

SHUF

Повтор текущей дорожки несколько раз

SHUF

Выключение повтора дорожек

Воспроизведение музыки и других аудиодорожек

- 1 Выберите **Меню > Мультимедиа > Музыка**.
- 2 Просмотрите дорожки в папках **Исполнители**, **Альбомы**, **Дорожки**, **Списки воспр.**, **Аудиокниги**, **Подкаст** и **Мои записи**.
- 3 Коснитесь дорожки.

Регулировка громкости

- Нажмите клавишу регулировки громкости вверх или вниз.

Сворачивание музыкального проигрывателя

- 1 Когда музыкальный проигрыватель открыт, коснитесь **☰**.

