

Руководство пользователя

W1542S
W1742S
W1941S

Перед началом работы с продуктом обязательно прочитайте раздел "Важные меры предосторожности".
Держите компакт-диск с Руководством пользователя под рукой, чтобы обращаться к нему в дальнейшем.

Информация из наклейки на устройстве может потребоваться при обращении в отдел технического обслуживания.

Это устройство сконструировано и изготовлено с учетом всех требований по обеспечению вашей безопасности, однако неправильная эксплуатация может привести к поражению током или пожару. Чтобы все защитные механизмы, включенные в этот монитор, работали правильно, необходимо соблюдать следующие правила установки, эксплуатации и обслуживания.

О правилах безопасности

Используйте только кабель питания, прилагаемый к устройству. Если вы используете другой кабель питания, приобретенный не у поставщика монитора, он должен соответствовать существующим национальным стандартам. В случае любой неисправности кабеля питания свяжитесь с фирмой-изготовителем или ближайшим сервисным центром для замены.

Отключение кабеля питания от сети - это самый надежный способ выключения устройства. Стенная розетка должна быть легко доступна.

Подключайте монитор только к источнику питания, указанному в этой инструкции или на самом мониторе. Если вы не знаете, какие параметры электросети у вас дома, обратитесь к специалисту.

Перегруженные розетки и удлинители опасны. Опасны также старые кабели питания и неисправные розетки. Они могут быть причиной поражения током или пожара. Для замены обращайтесь в сервисный центр.

Не вскрывайте корпус монитора.

- Внутри нет компонентов, которые может обслуживать пользователь.
- Высокое напряжение внутри корпуса опасно, даже если устройство выключено.
- В случае неисправности монитора обращайтесь в сервисный центр.

Во избежание травматизма:

- Не ставьте монитор на наклонные поверхности без надежного закрепления.
- Используйте только подставку, рекомендованную фирмой-изготовителем.
- Не роняйте и не трясите изделие, не бросайте объекты или игрушки в экран. Это может привести к травмам и повреждению изделия или экрана.

Во избежание пожара и других опасностей:

- Всегда выключайте монитор, если выходите из комнаты больше чем на несколько минут. Никогда не оставляйте монитор включенным, уходя из дома.
- Не позволяйте детям проливать жидкость или засовывать предметы в отверстия корпуса монитора. Некоторые внутренние компоненты находятся под высоким напряжением.
- Не используйте с монитором никаких дополнительных приспособлений, не предусмотренных изготовителем.
- Отключайте монитор от электросети, когда он надолго остается без присмотра.
- Во время грозы не прикасайтесь к шнуру питания или сигнальному кабелю – это очень опасно. Это может привести к поражению электрическим током.

Установка

Не ставьте и не кладите ничего на кабель питания. Не устанавливайте монитор в местах, где кабель может быть поврежден.

Не используйте монитор в местах с повышенной влажностью, например, вблизи ванных комнат, моек, плавательных бассейнов или в сырых подвальных помещениях.

В корпусе монитора есть вентиляционные отверстия для отвода тепла во время работы. Если эти отверстия заблокированы, накопившееся тепло может привести к повреждению и возгоранию устройства. Поэтому НИКОГДА не нарушайте следующие правила:

- Не ставьте монитор на кровать, диван, ковер и т.п., чтобы не закрывать нижние вентиляционные отверстия.
- Не ставьте монитор в стенную нишу или секцию мебели, если отсутствует хорошая вентиляция.
- Не закрывайте отверстия тканью и другими материалами.
- Не ставьте монитор рядом с батареей центрального отопления или другими источниками тепла, а также над ними.

Не трите и не стучите твердыми предметами по экрану ЖК-монитора с активной матрицей, так как они могут поцарапать, повредить или полностью разрушить экран.

Не давите пальцами на экран монитора в течение долгого времени, так как это может вызвать остаточное изображение.

Некоторые точечные дефекты могут появляться как красные, зеленые или синие пятна на экране. Однако это не влияет на работу монитора.

Если возможно, используйте рекомендуемое разрешение, чтобы получить наилучшее качество изображения для ЖК-монитора. Если используются другие режимы, на экране могут появиться некоторые признаки масштабирования или другой обработки изображения. Однако это характерная черта ЖК-панели с фиксированным разрешением.

Если на экране в течение длительного времени остается фиксированная картинка, она может быть «выжжена» на экране (т.е. отпечатается на нем). Обязательно используйте хранитель экрана. Это явление также характерно для продукции других производителей и не является гарантийным случаем.

Оберегайте переднюю и боковые стороны экрана от ударов и царапин. Это может привести к его повреждению.

Чистка

- Прежде чем протирать экран, отключите монитор от сети.
- Для чистки используйте слегка влажную (но не мокрую) ткань. Не распыляйте аэрозольные вещества прямо на экран монитора, так как их чрезмерное количество может привести к поражению электрическим током.

Упаковка

- Не выбрасывайте коробку и упаковочные материалы. Они пригодятся для транспортировки устройства. При перевозке монитора используйте фирменную упаковку.

Утилизация

- Флуоресцентная лампа, применяемая в этом продукте, содержит небольшое количество ртути.
- Не уничтожайте этот продукт вместе с обычным бытовым мусором.
- Утилизация этого продукта должна выполняться в соответствии с требованиями местной власти.

- Прежде чем устанавливать монитор, отключите его, компьютерную систему и другие периферийные устройства от электросети.

Установка основания подставки

1. Положите монитор экраном вниз на мягкую ткань.
2. Вставьте Ножку подставки в монитор в правильном направлении, как показано на рисунке.

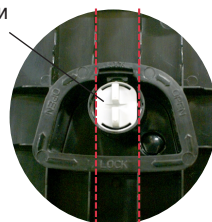


3. Проверьте положение основания подставки и присоедините его к ножке подставки.



4. Поверните Замок подставки до перпендикулярного положения.
5. После сборки аккуратно возьмите монитор и поверните экраном к себе.

Замок подставки

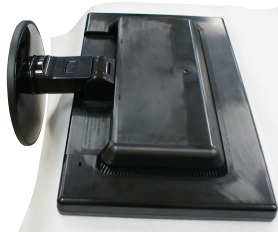


ВАЖНО

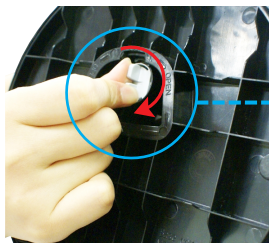
- Это общая схема установки. Ваш монитор может отличаться от изображенного на рисунке.
- Не переносите монитор вверх ногами, удерживая только за основание подставки. Монитор может упасть и получить повреждения или нанести вам травму.

Демонтаж подставки

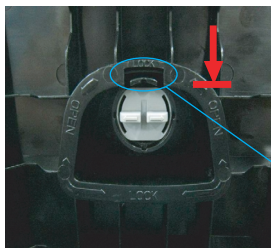
1. Положите монитор экраном вниз на подкладку.
2. Переверните монитор, как показано на рисунке.



3. Измените положение замка на мониторе, как показано, повернув его по направлению стрелки.



Если Основание подставки не освобождается даже притом, что Фиксирующая кнопка в свободном положении, опустите вниз указанную кнопку и повторите попытку.

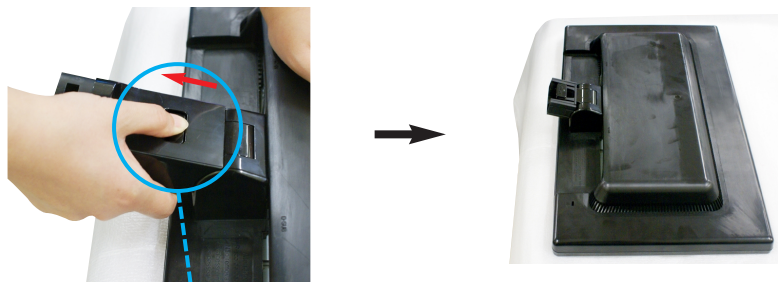


Фиксирующая кнопка

4. Выньте Основание подставки.



5. Выньте Ножку подставки из монитора, нажимая кнопку PUSH (НАЖАТЬ).



Правильное положение



Неправильное положение

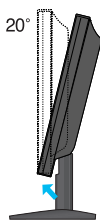
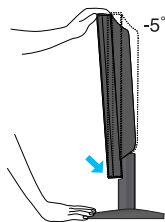
⚠ ПРЕДУПРЕЖДЕНИЕ!
Можно повредить палец.

- Прежде чем устанавливать монитор, отключите его, компьютерную систему и другие периферийные устройства от электросети.

Настройка положения дисплея

1. Выберите максимально удобное положение панели.

- Диапазон наклона: $-5^{\circ} \sim 20^{\circ}$



ЭРГОНОМИКА

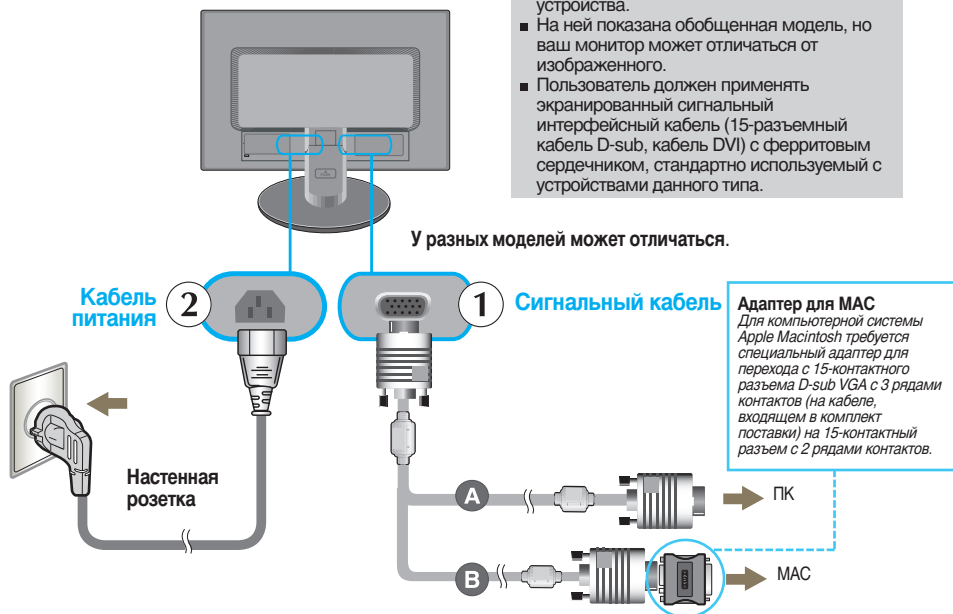
Чтобы положение было эргономичным и комфортным, передний угол наклона не должен превышать 5° .

Подключение к компьютеру

1. Обязательно выключите компьютер и телевизор.

Подключите кабель входного сигнала ① и кабель питания ② в соответствующем порядке, а затем плотно закрутите винты кабеля входного сигнала.

- Ⓐ Подсоедините кабель D-sub (аналоговый сигнал) (для ПК)
- Ⓑ Подсоедините кабель D-sub (аналоговый сигнал) (для MAC)



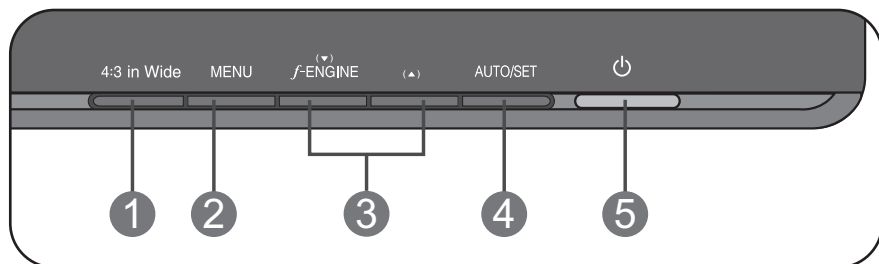
2. Нажмите кнопку на передней панели, чтобы включить питание. включения питания монитора автоматически выполняется функция "Self Image Setting Function" (функция автоматической настройки изображения).

САМОРЕГУЛИРОВКА
УСТАНОВКА ИЗОБРАЖЕНИЯ

ПРИМЕЧАНИЕ

"Функция "Self Image Setting Function"? Эта функция обеспечивает оптимальные настройки изображения. Когда пользователь подключает монитор в первый раз, эта функция автоматически регулирует настройки изображения, чтобы они были оптимальными для отдельных входных сигналов. "Функция AUTO/SET (Авто/Установить)"? Если во время работы монитора либо после смены разрешения экрана возникают следующие проблемы: изображение расплывается или искажается, символы теряют четкость, происходит мерцание экрана, нажмите кнопку AUTO/SET (Авто/Установить), чтобы улучшить качество изображения.

Элементы панели управления



1 Кнопка 4 : 3 in Wide (4 : 3 ШИРОКИЙ ЭКРАН)

Позволяет изменять размер экрана.

- **WIDE (ШИРОКИЙ)** : Используется широкоэкранный формат независимо от входного видеосигнала.
- **4 : 3** : Изменение масштаба сигнала изображения на 4:3.



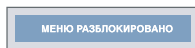
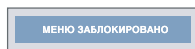
Режим ШИРОКИЙ



Режим 4:3

2 Кнопка MENU

Используется для входа в меню настройки экрана и выхода из него.



МЕНЮ ЗАБЛОКИРОВАНО/РАЗБЛОКИРОВАНО

Эта функция позволяет заблокировать текущие настройки экрана, чтобы случайно не изменить их. Нажмите кнопку **MENU** (Меню) и держите несколько секунд. Появится сообщение: **МЕНЮ ЗАБЛОКИРОВАНО**.

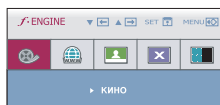
Снять блокировку экранного меню OSD можно в любое время. Для этого достаточно удерживать кнопку **MENU** в течение нескольких секунд. Появится сообщение: **МЕНЮ РАЗБЛОКИРОВАНО**.

3 Кнопки ▲ ▼

Служат для выбора или регулировки параметров экранного меню OSD.

f·ENGINE ▼

Подробности см. на стр. 15

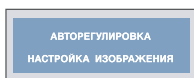


4 Кнопка AUTO/SET

Используется для входа в режим изменения параметра, выбранного в меню настройки экрана.

АВТОМАТИЧЕСКАЯ РЕГУЛИРОВКА ИЗОБРАЖЕНИЯ

Если вы изменяете настройки экрана, всегда нажимайте кнопку **AUTO/SET** перед входом в меню настройки экрана (OSD). Это позволит автоматически подобрать наилучшие настройки для текущего разрешения экрана (режим отображения).



Лучший режим отображения

W1542S : 1280 x 720

W1742S : 1440 x 900

W1941S : 1360 x 768

5 Кнопка питания и Индикатор питания

Используется для включения и выключения монитора. Светится голубым светом, когда монитор работает в обычном режиме (Включено). Если дисплей в режиме автоотключения (энергосберегающем), цвет индикатора меняется на оранжевый.

Настройка экрана

Рабочие параметры монитора, размер и положение видимой части экрана можно легко и быстро настроить с помощью системы управления настройкой экрана (OSD). Простой пример познакомит вас с основными элементами меню настройки экрана. Следующий раздел содержит обзор регулировок и параметров, которые можно задать с помощью OSD.

ПРИМЕЧАНИЕ

- Прежде чем регулировать какие-либо параметры, дайте монитору стабилизировать свое состояние в течение 30 минут после включения.

Для регулировок с помощью меню настройки экрана OSD выполните следующие шаги.

MENU → ▼ ▲ → **AUTO/SET** → ▼ ▲ → **MENU**

- 1 Нажмите **кнопку MENU**. Появится меню настройки экрана (OSD).
- 2 Для перехода на нужную настройку пользуйтесь **кнопками ▼** или **▲**. Когда нужная настройка будет выделена, нажмите **кнопку AUTO/SET**.
- 3 Для установки нужного уровня используйте кнопки **▼** и **▲**. Для выбора других пунктов вложенного меню используйте кнопку **AUTO/SET**.
- 4 Чтобы вернуться в главное меню для выбора другой функции, нажмите кнопку **MENU** один раз. Для выхода из экранного меню OSD нажмите кнопку **MENU** дважды.

Настройки и регулировки системы OSD

В следующей таблице показаны все элементы меню, регулировки и настройки системы OSD.

Главное меню	Вложенное меню			Название раздела
КАРТИНКА	ЯРКОСТЬ		●	Как настроить яркость и контрастность изображения
	КОНТРАСТ		●	
	ГАММА		●	
ЦВЕТ	ПРЕДУСТ	sRGB	●	Как настроить цветовую температуру изображения
		6500K	●	
		9300K	●	
	КРАСНЫЙ		●	
	ЗЕЛЕНый		●	
	ГОЛУБОЙ		●	
ЧАСТОТА / ФАЗА	ГОРИЗОНТАЛЬНЫЙ		●	Как настроить положение изображения
	ВЕРТИКАЛЬНЫЙ		●	
	ЧАСТОТА		●	Настройка частоты, резкости экрана и точная настройка.
	ФАЗА		●	
	ЧЕТКОСТЬ		●	
УСТАНОВКА	ЯЗЫК		●	Как настроить монитор в соответствии с требованиями пользователя
	ПОЗИЦИ Я МЕНЮ	ГОРИЗОНТАЛЬНЫЙ	●	
		ВЕРТИКАЛЬНЫЙ	●	
	БАЛАНС БЕЛОГО		●	
	ИНДИКАТОР ПИТАНИЯ		●	
	ЗАВОДСКИЕ УСТАНОВКИ		●	
FLATRON F-ENGINE	КИНО		●	Для выбора или изменения параметров изображения.
	ИНТЕРНЕТ		●	
	ПОЛЬЗОВАТЕЛЯ		●	
	ОБЫЧНЫЙ		●	
	ДЕМОНСТРАЦИЯ		●	
● : Регулируется				

ПРИМЕЧАНИЕ

■ В разных моделях (10~15) последовательность значков может быть разной.

Вы уже познакомились с процедурой выбора параметра и настройки с помощью системы OSD. Ниже приведены значки всех элементов меню, их названия и описания.

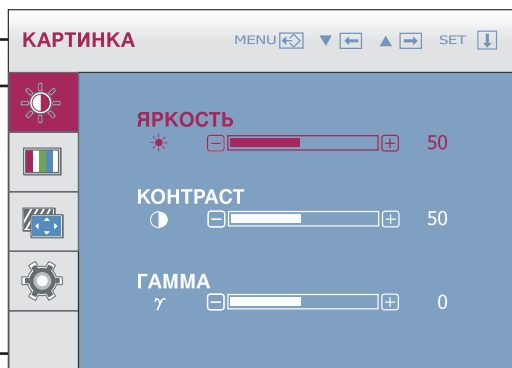
Нажмите кнопку MENU. Появится экранное меню OSD.



- MENU (МЕНЮ) : Выход
- ▼ ▲ : Регулировка (Уменьшение/Увеличение)
- SET (ВЫБОР) : Ввод
 - ↓ : Выбор другого вложенного меню
 - ↺ : Выполните перезапуск для выбора вложенного меню

Кнопки

Название меню



Вложенные меню

ПРИМЕЧАНИЕ

- Наборы языков экранного меню (OSD) и руководства пользователя могут не совпадать.

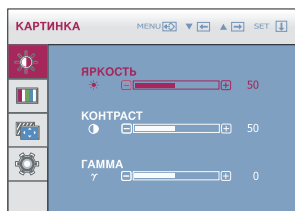
Главное меню

Вложенное меню

Описание



КАРТИНКА



ЯРКОСТЬ

Настройка яркости изображения.

КОНТРАСТ

Настройка контрастности изображения.

ГАММА

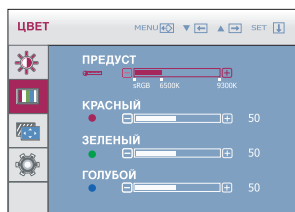
Выберите значение гамма. (-50~50)

При высоком значении гамма изображение на мониторе бледное, при низком - очень контрастное.

- **MENU** : Выход
- ▼ : Уменьшение
- ▲ : Увеличение
- **SET** : Выбор другого вложенного меню



ЦВЕТ



ПРЕДУСТ

Выберите цветовую температуру экрана:

- sRGB: Установите цвет экрана в соответствии со стандартной спецификацией цветов sRGB.
- 6500K: Розовато-белый
- 9300K: Голубовато-белый

■ КРАСНЫЙ

Установка собственных уровней красного цвета.

■ ЗЕЛЕНый

Установка собственных уровней зеленого цвета.

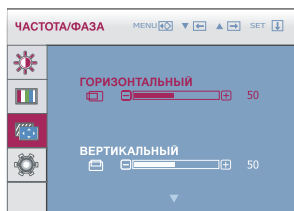
■ ГОЛУБОЙ

Установка собственных уровней голубого цвета.

- **MENU** : Выход
- ▼ : Уменьшение
- ▲ : Увеличение
- **SET** : Выбор другого вложенного меню

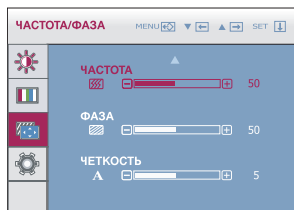


ЧАСТОТА/ФАЗА



ГОРИЗОНТАЛЬНЫЙ Перемещение изображения вверх и вниз.

ВЕРТИКАЛЬНЫЙ Перемещение изображения вверх и вниз.



ЧАСТОТА Минимизирует любые вертикальные полосы, видимые на экранном фоне. Также изменяет горизонтальный размер экрана.

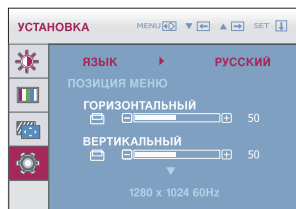
ФАЗА Настраивает фокусировку изображения. Позволяет удалить любые горизонтальные искажения, а также очистить или повысить четкость изображения символов.

- **MENU** : Выход
- ▼ : Уменьшение
- ▲ : Увеличение
- **SET** : Выбор другого вложенного меню

ЧЕТКОСТЬ Настройка резкости экрана.



УСТАНОВКА

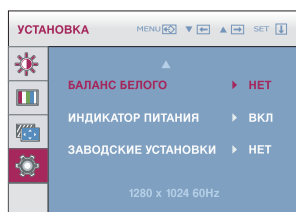


ЯЗЫК

Выбор языка для названий элементов управления.

ПОЗИЦИЯ МЕНЮ

Изменяет положение окна OSD на экране.



БАЛАНС БЕЛОГО

Если выходной сигнал видеокарты не соответствует техническим требованиям, уровень цвета может ухудшиться вследствие искажения видеосигнала. При использовании этой функции уровень сигнала регулируется так, чтобы он соответствовал стандартному уровню выходного сигнала видеокарты для обеспечения оптимального изображения.

Выполняйте эту функцию, когда на экране присутствуют черный и белый цвета.

- **MENU** : Выход
- ▼ : Регулировка
- ▲ : Регулировка
- **SET** : Выбор другого вложенного меню

ИНДИКАТОР ПИТАНИЯ

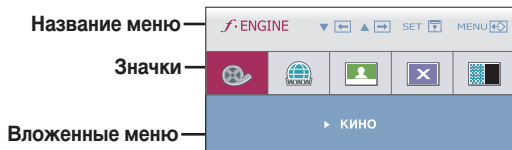
С помощью этой функции можно **ВКЛЮЧИТЬ** или **ВЫКЛЮЧИТЬ** индикатор питания на передней панели монитора. Если установить значение OFF (ВЫКЛ), индикатор выключается через 15 секунд. Установить значение ON (ВКЛ) можно в любой момент, и индикатор питания автоматически включится.

ЗАВОДСКИЕ УСТАНОВКИ

Возвращение ко всем заводским настройкам по умолчанию, кроме настройки ЯЗЫК. Для немедленного восстановления настроек нажмите кнопку ▲ ▼.

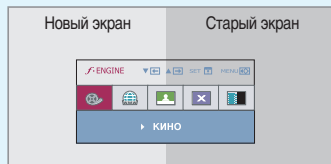
Если это не улучшает изображения, восстановите заводские установки. При необходимости повторно выполните функцию баланса белого.

- ■ ■ Если нажать кнопку **f-ENGINE** на передней панели монитора, появится меню OSD.



FLATRON F-ENGINE

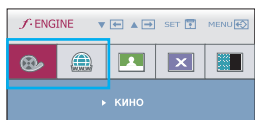
При выполнении функции F-ENGINE на экране отображаются два тона, как показано на рисунке. Новый экран отображается в левой части, тогда как старый экран будет показан справа. Чтобы сохранить отрегулированный экран, нажмите кнопку SET (Установка).



Главное меню

Вложенное меню

Описание

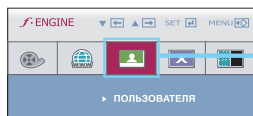


КИНО

ИНТЕРНЕТ

Эти настройки облегчают выбор параметров отображения, оптимальных для имеющихся условий (внешнее освещение, тип изображения и т.д.).
КИНО : просмотр движущихся изображений: видеоклипы и фильмы
ИНТЕРНЕТ : отображение текста (текстовые редакторы и т.д.)

- MENU : Выход
- ▼, ▲ : Перемещение
- SET : Выбрать

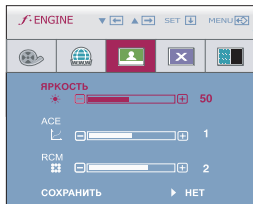


ПОЛЬЗОВАТЕЛЯ

ПОЛЬЗОВАТЕЛЯ

Можно вручную настроить яркость, ACE и RCM. Вы можете сохранить или восстановить отрегулированное значение, даже если используется другая настройка.

Для настройки пункта вложенного меню **ПОЛЬЗОВАТЕЛЯ** нажмите кнопку SET.



... **ЯРКОСТЬ** (☉) : регулировка яркости экрана.

... **ACE** (Adaptive Clarity Enhancer): выбор режима четкости.

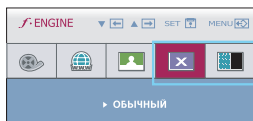
- ☐ 0 Выключена
- ☐ 1 Низкая четкость и контрастность.
- ☐ 2 Высокая четкость и контрастность.

... **RCM** (Real Color Management): выбор цветового режима.

- ☐ 0 Старый экран
- ☐ 1 Усиление зеленого
- ☐ 2 Телесный тон
- ☐ 3 Усиление цвета

- MENU : Выход
- ▼ : Уменьшение
- ▲ : Увеличение
- SET : Выбор другого вложенного меню

Чтобы сохранить настройки, выберите **ДА** в дополнительном меню **СОХРАНИТЬ**.



ОБЫЧНЫЙ

Это при обычных условиях эксплуатации.

* Нормальный режим подразумевает отключение модуля f-ENGINE.

ДЕМОНСТРАЦИЯ

Эта функция используется для рекламы в магазине. Экран разделяется на две половины, слева отображается стандартный режим, а справа — режим видео. Можно увидеть, как меняется изображение после перехода в режим видео.

Прежде чем обращаться в сервисный центр, проверьте следующее.

Нет изображения	
<ul style="list-style-type: none">● Подсоединен ли кабель питания монитора к сети?● Горит индикатор питания?● Питание включено и индикатор питания синий или зеленый?● Индикатор питания оранжевый?● На экране появилось сообщение “ВНЕ ДИАПАЗОНА”?● На экране появилось сообщение “ПРОВЕРЬТЕ КАБЕЛЬ”?	<ul style="list-style-type: none">● Проверьте, правильно ли кабель питания включен в розетку.● Нажмите Кнопку питания.● Настройте яркость и контрастность.● Если монитор работает в энергосберегающем режиме, чтобы вернуть изображение, подвигайте мышь или нажмите любую клавишу на клавиатуре.● Попробуйте включить компьютер.● Это сообщение появляется, если сигнал с видеоплаты находится вне диапазона частот кадровой или строчной развертки монитора. См. раздел “Спецификации” этой инструкции и повторите настройку монитора.● Это сообщение появляется, если сигнальный кабель монитора не подсоединен к компьютеру. Проверьте сигнальный кабель и повторите попытку.

На экране появилось сообщение “МЕНЮ ЗАБЛОКИРОВАНО”?	
<ul style="list-style-type: none">● Когда вы нажали кнопку, на экране появилось сообщение "МЕНЮ ЗАБЛОКИРОВАНО"?	<ul style="list-style-type: none">● Чтобы случайно не изменить настройки управления, их можно заблокировать. Снять блокировку экранного меню OSD можно в любое время. Для этого достаточно удерживать кнопку MENU в течение нескольких секунд. Появится сообщение МЕНЮ РАЗБЛОКИРОВАНО.

Неправильное изображение

- | | |
|---|---|
| <ul style="list-style-type: none">● Неправильное изображение
● На экранном фоне видны вертикальные полосы.
● На изображении видны горизонтальные искажения или символы изображены нечетко. | <ul style="list-style-type: none">● Нажмите кнопку AUTO/SET, чтобы автоматически выбрать наилучшие настройки для изображения. Если это не даст результатов, отрегулируйте положение изображения на экране с помощью значков настройки положения по горизонтали и по вертикали.
● Нажмите кнопку AUTO/SET, чтобы автоматически выбрать наилучшие настройки для изображения. Если это не даст результатов, уменьшите вертикальные полосы с помощью значка ЧАСТОТА на экране.
● Нажмите кнопку AUTO/SET, чтобы автоматически выбрать наилучшие настройки для изображения. Если это не даст результатов, уменьшите горизонтальные полосы с помощью значка ФАЗА на экране.● Откройте Панель управления --> Экран --> Настройка и выберите расширение, рекомендованное для дисплея, или настройте изображение на дисплее так, чтобы достичь наилучшего качества. Установите настройку цвета выше True Color (24 бита). |
|---|---|

Важно

- Выберите **Панель управления --> Экран --> Настройка** и проверьте, не изменились ли частота или разрешение. Если сообщение появилось, выберите для своей видеоплаты рекомендованное разрешение.
- Если не выбрано рекомендуемое разрешение (оптимальное разрешение), буквы могут быть нечеткими, а изображение может потускнеть, исказиться или сместиться. Убедитесь в том, что выбрано рекомендуемое разрешение.
- Этот способ настройки может отличаться в зависимости от компьютера и операционной системы. Упомянутое выше разрешение может не поддерживаться видеоплатой. В этом случае обратитесь к производителю компьютера или видеоплаты.

Неправильное изображение

- | | |
|---|---|
| <ul style="list-style-type: none">● Неправильный или монохромный цвет на экране. | <ul style="list-style-type: none">• Проверьте, правильно ли подсоединен сигнальный кабель, и, если потребуется, закрутите винты с помощью отвертки.• Убедитесь, что видео карта правильно вставлена в разъем.• Выберите Панель управления -- Настройка и установите глубину цвета выше True Color (24 бита). |
| <ul style="list-style-type: none">● Мерцание экрана. | <ul style="list-style-type: none">• Проверьте, настроен ли экран на чересстрочный режим. Если настроен, выберите рекомендованное разрешение. |

Драйвер монитора установлен?

- | | |
|---|---|
| <ul style="list-style-type: none">● Драйвер монитора установлен? | <ul style="list-style-type: none">• Обязательно установите драйвер монитора с прилагаемого компакт-диска или дискеты. Драйвер также можно загрузить с нашего веб-узла: http://www.lge.com. |
| <ul style="list-style-type: none">● На экране появилось сообщение “Неизвестный монитор, обнаружен монитор стандарта Plug&Play (VESA DDC)”? | <ul style="list-style-type: none">• Проверьте, поддерживает ли видео карта функцию Plug&Play. |

Экран	15 дюйма (38,1 см), плоскоэкранный, жидкокристаллический, с активной TFT-матрицей Антибликовое покрытие Видимый размер по диагонали : 38,1 см Шаг зерна: 0,2595*0,2595 мм	
Вход синхронизации	Частота строчной развертки	30 - 61 кГц (выбирается автоматически)
	Частота кадровой развертки	56 - 75 Гц (выбирается автоматически)
	Входной сигнал	Раздельная синхронизация SOG (Sync On Green)
Вход видеосигнала	Подача сигнала	15-контактный разъем D-Sub
	Входной сигнал	Аналоговый сигнал RGB, (размах амплитуды 0,7 В/75 Ом)
Разрешение	Макс.	VESA 1280 x 720 @ 75 Гц
	Рекомендуемый	VESA 1280 x 720 @ 60 Гц
Plug&Play	DDC 2B	
Потребляемая мощность	Включено	: 20Вт(Типовой)
	Режим ожидания	≤ 1Вт
	Режим отключения	≤ 1Вт
Габариты и вес	Подставка входит в комплект	
	Подставка не входит в комплект	
	Ширина	36,68 см / 15,02 дюйма
	Высота	31,67 см / 12,47 дюйма
	Глубина	19,84 см / 7,81 дюйма
	Вес (без упаковки)	2,3 кг (5,07 фунта)
Углы наклона и поворота	Угол наклона -5° ~ 20° 100 - 240 В переменного тока 50/60 Гц 0,8А	
Питание Условия окружающей среды	При работе	
	Температура	10°C ~ 35 °C
	Влажность	10 ~ 80 %, без конденсации
	При хранении	
Температура	-20°C ~ 60 °C	
Влажность	5 ~ 90 %, без конденсации	
Ножку подставки	Стационарный (), Съёмный (O)	
Кабель питания	Настенная розетка	

ПРИМЕЧАНИЕ

- Информация в этом документе может быть изменена без предварительного уведомления.

Экран	17 дюйма (43,3 см), плоскоэкранный, жидкокристаллический, с активной TFT-матрицей Антибликовое покрытие Видимый размер по диагонали : 43,3 см Шаг зерна: 0,255*0,255 мм	
Вход синхронизации	Частота строчной развертки	30 - 83 кГц (выбирается автоматически)
	Частота кадровой развертки	56 - 75 Гц (выбирается автоматически)
	Входной сигнал	Раздельная синхронизация SOG (Sync On Green)
Вход видеосигнала	Подача сигнала	15-контактный разъем D-Sub
	Входной сигнал	Аналоговый сигнал RGB, (размах амплитуды 0,7 В/75 Ом)
Разрешение	Макс.	VESA 1440 x 900 @ 75 Гц
	Рекомендуемый	VESA 1440 x 900 @ 60 Гц
Plug&Play	DDC 2B	
Потребляемая мощность	Включено	: 21Вт(Типовой)
	Режим ожидания	≤ 1Вт
	Режим отключения	≤ 1Вт
Габариты и вес	Подставка входит в комплект	
	Подставка не входит в комплект	
	Ширина	40,49 см / 15,94 дюйма
	Высота	34,98 см / 13,77 дюйма
	Глубина	19,84 см / 7,81 дюйма
	Вес (без упаковки)	3 кг (6,61 фунта)
Углы наклона и поворота	Угол наклона -5° ~ 20°	
	100 - 240 В переменного тока 50/60 Гц 0,8А	
Питание Условия окружающей среды	При работе	
	Температура	10°C ~ 35 °C
	Влажность	10 ~ 80 %, без конденсации
	При хранении	
Температура	-20°C ~ 60 °C	
Влажность	5 ~ 90 %, без конденсации	
Ножку подставки	Стационарный (), Съёмный (O)	
Кабель питания	Настенная розетка	

ПРИМЕЧАНИЕ

- Информация в этом документе может быть изменена без предварительного уведомления.

Экран	18,51 дюйма (47,0 см), плоскоэкранный, жидкокристаллический, с активной TFT-матрицей Антибликовое покрытие Видимый размер по диагонали : 47,0 см Шаг зерна: 0,30*0,30 мм	
Вход синхронизации	Частота строчной развертки	30 - 61 кГц (выбирается автоматически)
	Частота кадровой развертки	56 - 75 Гц (выбирается автоматически)
	Входной сигнал	Раздельная синхронизация SOG (Sync On Green)
Вход видеосигнала	Подача сигнала	15-контактный разъем D-Sub
	Входной сигнал	Аналоговый сигнал RGB, (размах амплитуды 0,7 В/75 Ом)
Разрешение	Макс.	VESA 1360 x 768 @ 60 Гц
	Рекомендуемый	VESA 1360 x 768 @ 60 Гц
Plug&Play	DDC 2B	
Потребляемая мощность	Включено	: 21Вт(Типовой)
	Режим ожидания	≤ 1Вт
	Режим отключения	≤ 1Вт
Габариты и вес	Подставка входит в комплект	
	Подставка не входит в комплект	
	Ширина	44,84 см / 17,65 дюйма
	Высота	35,79 см / 14,09 дюйма
	Глубина	19,84 см / 7,81 дюйма
	Вес (без упаковки)	3,3 кг (7,28 фунта)
Углы наклона и поворота	Угол наклона -5° ~ 20° 100 - 240 В переменного тока 50/60 Гц 0,8А	
Питание Условия окружающей среды	При работе	
	Температура	10°C ~ 35 °C
	Влажность	10 ~ 80 %, без конденсации
	При хранении	
Температура	-20°C ~ 60 °C	
Влажность	5 ~ 90 %, без конденсации	
Ножку подставки	Стационарный (), Съёмный (O)	
Кабель питания	Настенная розетка	

ПРИМЕЧАНИЕ

- Информация в этом документе может быть изменена без предварительного уведомления.

Заводские установки (Разрешение)

W1542S

	Режимы дисплея (разрешение)		Частота строчной развертки (кГц)	Частота кадровой развертки (Гц)
1	VGA	640 x 350	31,469	70
2	VGA	720 x 400	31,468	70
3	VGA	640 x 480	31,469	60
4	VESA	640 x 480	37,500	75
5	VESA	800 x 600	37,879	60
6	VESA	800 x 600	46,875	75
7	MAC	832 x 624	49,725	75
8	VESA	1024 x 768	48,363	60
9	VESA	1024 x 768	60,123	75
*10	VESA	1280 x 720	44,772	60
11	VESA	1280 x 720	56,456	75

W1742S

	Режимы дисплея (разрешение)		Частота строчной развертки (кГц)	Частота кадровой развертки (Гц)
1	VGA	640 x 350	31,469	70
2	VGA	720 x 400	31,468	70
3	VGA	640 x 480	31,469	60
4	VESA	640 x 480	37,500	75
5	VESA	800 x 600	37,879	60
6	VESA	800 x 600	46,875	75
7	MAC	832 x 624	49,725	75
8	VESA	1024 x 768	48,363	60
9	VESA	1024 x 768	60,123	75
10	MAC	1152 x 870	68,681	75
11	VESA	1152 x 900	61,805	65
12	VESA	1280 x 1024	63,981	60
13	VESA	1280 x 1024	79,976	75
14	VESA	1440 x 900	55,469	60
*15	VESA	1440 x 900	55,935	60
16	VESA	1440 x 900	70,635	75

	Режимы дисплея (разрешение)		Частота строчной развертки (кГц)	Частота кадровой развертки (Гц)
1	VGA	720 x 400	31,468	70
2	VGA	640 x 480	31,469	60
3	VESA	640 x 480	37,500	75
4	VESA	800 x 600	37,879	60
5	VESA	800 x 600	46,875	75
6	MAC	832 x 624	49,725	75
7	VESA	1024 x 768	48,363	60
8	VESA	1024 x 768	60,123	75
*9	VESA	1360 x 768	47,712	60

* Режим Рекомендуемый

Индикация

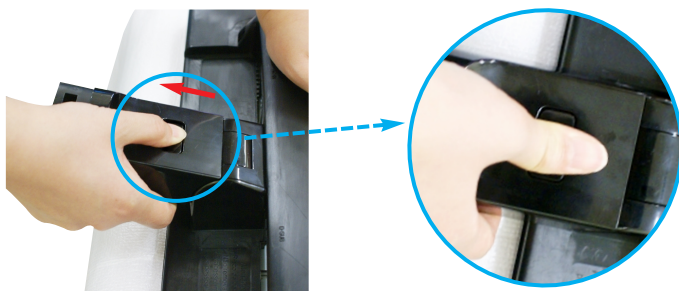
Режим	Цвет светодиода
Включено	голубом
Режим ожидания	Оранжевый
Режим отключения	Выкл

Этот продукт соответствует спецификациям пластины для настенного крепления или устройства смены положения.

1. Когда вы кладете монитор экраном вниз, необходимо подложить мягкую ткань или подушку во избежание повреждения поверхности экрана.



2. Выньте Ножку подставки из монитора, нажимая кнопку PUSH (НАЖАТЬ).

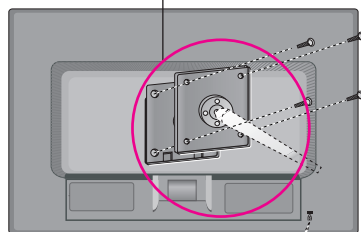


3. Установка пластины для настенного крепления.

Пластина для настенного крепления (продается отдельно)

Это кронштейн или настенное крепление, соединяющееся с пластиной для настенного крепления.

Дополнительные сведения см. в руководстве пользователя, поставляемом вместе с пластиной для настенного крепления.



Отверстие для защитного замка Kensington

Для прикрепления защитного кабеля, который можно приобрести отдельно в компьютерных магазинах.



Digitally yours ■■■■■.....

