



SGH-F480  
Руководство  
пользователя



# О данном руководстве

Данное руководство пользователя предназначено для ознакомления с функциями и возможностями телефона. Чтобы сразу приступить к использованию телефона, смотрите разделы «Знакомство с телефоном», «Подготовка телефона к работе» и «Основные функции».

## Обозначения

---

Перед началом работы ознакомьтесь со специальными значками, которые встречаются в данном руководстве.



WARNING

**Предупреждение** — ситуации, которые могут привести к получению травмы вами или кем-либо из окружающих.






CAUTION

**Внимание** — ситуации, которые могут привести к повреждению устройства или другого оборудования.



**Примечание** — примечания, советы или дополнительная информация.

- ▶ **См.** — смотрите страницу с дополнительной информацией, например: ▶ стр.12 (означает «смотрите страницу 12»).
- **Следующий шаг** — последовательность операций, которую надо воспроизвести для выполнения определенного действия; например: Нажмите **Меню** →  → **Создать сообщение** (означает **Меню**, затем , а затем выбрать пункт **Создать сообщение**).
- [ ] **Квадратные скобки** — клавиши телефона, например: [>] (обозначает клавишу камеры/ видеовызова).

## Сведения об авторских правах

Права на все технологии и изделия в составе данного устройства являются собственностью соответствующих владельцев.

- Bluetooth® является международной зарегистрированной торговой маркой Bluetooth SIG, Inc. Bluetooth QD ID: B013650.
- Java™ является торговой маркой корпорации Sun Microsystems, Inc.
- Windows Media Player® является зарегистрированной торговой маркой Microsoft Corporation.

# Содержание

<b>Охрана здоровья и техника безопасности</b>	<b>2</b>
Предупреждения о безопасности .....	2
Меры предосторожности .....	5
Важная информация по использованию устройства .....	8
<b>Знакомство с телефоном</b>	<b>12</b>
Комплектация .....	12
Внешний вид телефона .....	13
Клавиши .....	14
Дисплей .....	15
Значки .....	15
<b>Подготовка телефона к работе</b>	<b>18</b>
Установка SIM- или USIM-карты и аккумулятора .....	18
Зарядка аккумулятора .....	20
Установка карты памяти (дополнительно)	22
<b>Основные функции</b>	<b>23</b>
Включение и выключение телефона .....	23
Использование сенсорного экрана .....	24
Доступ к меню .....	26
Использование виджетов .....	26

Индивидуальная настройка телефона .....	27	Активация функции мобильного слежения	52
Основные функции вызова .....	29	Запись и воспроизведение голосовых напоминаний .....	53
Отправка и просмотр сообщений .....	30	Редактирование видео. ....	54
Добавление или поиск контактов .....	33	Чтение RSS-новостей .....	57
Основные функции камеры .....	34	Java-игры и другие приложения .....	58
Прослушивание музыки .....	36	Установка и просмотр мирового времени .	59
Доступ в Интернет .....	37	Установка и использование сигналов .....	60
<b>Использование дополнительных функций</b>	<b>39</b>	Использование калькулятора .....	61
Использование дополнительных функций вызова .....	39	Конвертирование валют и единиц измерения .....	61
Использование дополнительных функций телефонной книги .....	42	Установка таймера обратного отсчета времени .....	62
Использование дополнительных функций отправки сообщений .....	43	Использование секундомера .....	62
Дополнительные музыкальные функции ...	45	Создание новой задачи .....	62
<b>Прочие функции</b>	<b>49</b>	Создание текстового напоминания .....	63
Использование функции беспроводного соединения Bluetooth .....	49	Управление календарем .....	63
Активация и отправка экстренного сообщения .....	51	<b>Устранение неполадок</b>	<b>a</b>
		<b>Алфавитный указатель</b>	<b>d</b>

# Охрана здоровья и техника безопасности

Для обеспечения наилучшей работы телефона, а также во избежание опасных ситуаций или нарушения закона, ознакомьтесь со следующими мерами предосторожности.



## Предупреждения о безопасности

---

### Храните телефон в местах, недоступных для детей и домашних животных

Во избежание несчастных случаев храните мелкие детали телефона и аксессуары в местах, недоступных для детей и домашних животных.

### Берегите слух



Прослушивание музыки с помощью наушников на большой громкости может привести к нарушениям слуха. Используйте минимально достаточный уровень громкости для разговора или прослушивания музыки.

## Правильная установка мобильного телефона и аксессуаров в автомобиле

Убедитесь, что мобильные телефоны или аксессуары, установленные в автомобиле, надежно закреплены. Не помещайте телефон и его аксессуары в зоне раскрытия подушки безопасности или рядом с ней. Неправильная установка оборудования для беспроводной связи может привести к серьезным травмам в случае срабатывания подушки безопасности.

## Аккуратное использование и утилизация аккумуляторов и зарядных устройств

- Используйте только рекомендованные компанией Samsung аккумуляторы и зарядные устройства, предназначенные для вашего телефона. Несовместимые аккумуляторы и зарядные устройства могут привести к серьезным травмам и повреждению вашего телефона.

- Никогда не сжигайте использованные аккумуляторы. Следуйте всем требованиям местного законодательства при уничтожении использованных аккумуляторов.
- Никогда не помещайте аккумуляторы и телефоны внутрь или на поверхность нагревательных приборов, например микроволновых печей, электрических плит или радиаторов. При перегреве аккумуляторы могут взорваться.
- Никогда не разбивайте и не прокалывайте аккумуляторы. Не подвергайте аккумулятор высокому внешнему давлению, которое может привести к короткому замыканию или перегреву.

## Меры предосторожности при использовании кардиостимуляторов

Во избежание радиопомех сохраняйте дистанцию не менее 15 см между мобильными телефонами и кардиостимуляторами, как рекомендуют производители и независимая исследовательская группа Wireless Technology Research. При появлении малейших признаков радиопомех в работе кардиостимулятора или другого медицинского прибора немедленно выключите телефон и проконсультируйтесь с производителем кардиостимулятора и медицинского прибора.

## Выключайте телефон в потенциально взрывоопасной среде

Не пользуйтесь телефоном на автозаправочных станциях (станциях техобслуживания), а также вблизи емкостей с топливом или химическими веществами.

Выключайте телефон в местах, где этого требуют соответствующие предупреждающие знаки и инструкции. Телефон может стать причиной взрыва или пожара в непосредственной близости от объектов хранения топлива или химических веществ, а также в местах выполнения взрывных работ. Не храните и не перевозите горючие жидкости, газы или взрывчатые вещества вместе с телефоном, его компонентами или принадлежностями.

## Снижение риска повреждений и преждевременного износа

При использовании телефона не сжимайте его сильно в руке, нажимайте клавиши слегка, используйте специальные возможности для сокращения числа нажатий на кнопки (например, шаблоны или режим ввода текста T9).





CAUTION

## Меры предосторожности

### Безопасность дорожного движения

Не используйте телефон при управлении автомобилем и соблюдайте все правила, ограничивающие использование мобильных телефонов при вождении автомобиля. Используйте устройства громкой связи для обеспечения безопасности.

### Выполняйте все действующие правила и предупреждения

Ознакомьтесь со всеми предписаниями, ограничивающими использование мобильного телефона в определенной области.

### Используйте только аксессуары, рекомендованные компанией Samsung

Использование несовместимых аксессуаров может стать причиной повреждения телефона или привести к травме.

### Выключайте телефон вблизи любого медицинского оборудования

Ваш телефон может создавать помехи в работе медицинского оборудования в больницах или других медицинских учреждениях. Следуйте всем требованиям, предупреждениям и указаниям медицинского персонала.

## На борту самолета выключайте телефон или отключайте его беспроводные функции

Включенный телефон может вызвать помехи, влияющие на работу бортового оборудования. Соблюдайте все правила авиаперелетов и по требованию персонала выключайте телефон или переключайте его в автономный режим.

## Берегите аккумуляторы и зарядные устройства от повреждений

- Берегите устройство от воздействия экстремальных температур (ниже 0° C/32° F или выше 45° C/113° F). Слишком высокая или слишком низкая температура сокращает емкость и срок службы аккумуляторов.

- Не допускайте соприкосновения аккумуляторов с металлическими предметами, так как это создает замыкание между контактами «+» и «-» и приводит к временному или постоянному нарушению работы аккумуляторов.
- Не используйте поврежденные зарядные устройства или аккумуляторы.

## Обращайтесь с телефоном аккуратно и осторожно

- Избегайте намокания телефона — влага может привести к серьезным повреждениям устройства. Не прикасайтесь к телефону мокрыми руками. Попадание влаги влечет за собой прекращение действия гарантии производителя.

# CAUTION

- Не используйте и не храните телефон в запыленных или загрязненных помещениях. Это может вызвать повреждение подвижных частей телефона.
- Удары и неаккуратное обращение могут привести к серьезным повреждениям электроники телефона.
- Не покрывайте телефон краской; краска может засорить подвижные части и нарушить их нормальную работу.
- Не подносите вспышку фотокамеры или другой источник света телефона близко к глазам людей и животных.
- Действие магнитного поля может повредить телефон и карту памяти. Не используйте футляры и аксессуары с магнитными замками и берегите телефон от длительного воздействия магнитных полей.

## Не используйте телефон вблизи других электронных приборов

Телефон излучает радиочастотные сигналы, которые могут создавать помехи в работе электронных устройств, не защищенных от воздействия радиочастотного излучения, таких как кардиостимуляторы, слуховые аппараты, медицинские приборы, а также бытовая и автомобильная аппаратура. Для устранения неполадок, связанных с радиопомехами, обратитесь к производителю оборудования.



## Важная информация по использованию устройства

### При использовании держите телефон в обычном положении

Не касайтесь внутренней антенны телефона.

### Доверяйте ремонт телефона только квалифицированным специалистам

Неквалифицированный ремонт может привести к повреждению телефона и прекращению действия гарантии.

### Продление срока службы аккумулятора и зарядного устройства

- Не следует оставлять аккумулятор подключенным к зарядному устройству на срок более недели, поскольку избыточная зарядка может сократить срок службы аккумулятора.

- Если полностью заряженный аккумулятор не использовать в работе, он со временем разряжается.
- После зарядки аккумулятора всегда отключайте зарядное устройство от источника питания.
- Аккумуляторы следует использовать только по их прямому назначению.

### Аккуратно обращайтесь с SIM-картой и картами памяти

- Не извлекайте карту при передаче и получении данных, так как это может привести к потере данных и/или повреждению карты или телефона.
- Предохраняйте карту от сильных ударов, статического электричества и электрических помех от других устройств.

- Частые стирание и запись данных сокращают срок службы карты.
- Не прикасайтесь к позолоченным контактам карт памяти пальцами и металлическими предметами. Загрязненную карту протирайте мягкой тканью.

### Доступ к службам экстренной помощи

В некоторых районах и при некоторых обстоятельствах выполнить экстренные вызовы невозможно. В случае отъезда в отдаленные или не обслуживаемые районы продумайте другой способ связи со службами экстренной помощи.

### Информация о сертификации удельного коэффициента поглощения (SAR)

Телефон изготовлен с учетом предельно допустимых уровней облучения радиочастотной (РЧ) энергией, рекомендованных Советом ЕС. Данные стандарты запрещают продажу мобильных телефонов, уровень излучения которых (называемый удельным коэффициентом поглощения, SAR) превышает 2,0 ватт на один килограмм массы тела.

Во время тестирования максимальный SAR для данной модели составил 0,898 ватт на килограмм. При обычном использовании значение SAR гораздо меньше, поскольку телефон излучает только то количество радиочастотной энергии, которое необходимо для передачи сигнала на ближайшую базовую станцию.

Благодаря автоматическому снижению уровня излучения телефона снижается воздействие радиочастотной энергии.

Декларация о соответствии на задней обложке данного руководства пользователя свидетельствует о соответствии директиве Европейского Союза по радиооборудованию и телекоммуникационному терминальному оборудованию (European Radio & Terminal Telecommunications Equipment (R&TTE) directive). Для получения дополнительных сведений о SAR и стандартах ЕС посетите веб-узел Samsung.

## Правильная утилизация изделия

(Пришедшее в негодность электрическое и электронное оборудование)

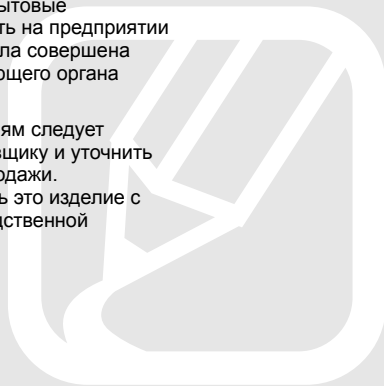


(Действует в ЕС и других странах Европы с системой раздельного сбора отходов)

Наличие этого символа на изделии или в сопроводительной документации указывает на то, что по окончании срока службы изделие не должно выбрасываться с другими бытовыми отходами. Чтобы предотвратить нанесение вреда окружающей среде и здоровью людей в результате неконтролируемой утилизации отходов, отделяйте такие изделия от остального мусора и сдавайте их на переработку с целью повторного использования ценных материалов.

Сведения о том, куда и в каком виде это изделие следует сдавать для экологически безвредной переработки, бытовые пользователи могут получить на предприятии розничной торговли, где была совершена покупка, или у соответствующего органа местной власти.

Коммерческим пользователям следует обратиться к своему поставщику и уточнить условия договора купли-продажи. Запрещается утилизировать это изделие с другими отходами производственной деятельности.



# Знакомство с телефоном

В данном разделе представлен внешний вид телефона, описаны его клавиши, дисплей и элементы меню.

## Комплектация

---

В комплектацию телефона входят следующие принадлежности.

- Мобильный телефон
- Аккумулятор
- Мобильное зарядное устройство
- Руководство пользователя



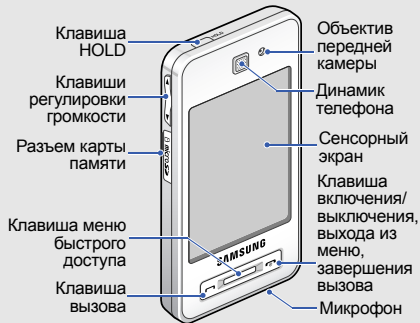
Комплектация телефона может отличаться от описанной, в зависимости от программного обеспечения и принадлежностей, доступных в данном регионе и поставляемых оператором мобильной связи.

Дополнительные принадлежности можно приобрести у местных дилеров компании Samsung.

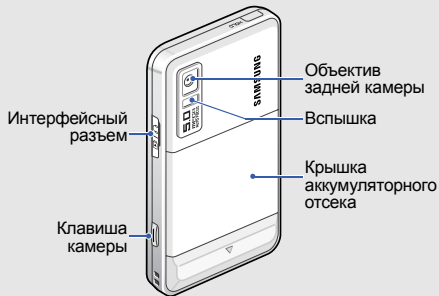


## Внешний вид телефона

На передней стороне телефона находятся следующие клавиши и функциональные элементы.






На задней стороне телефона находятся следующие клавиши и функциональные элементы.



Сенсорный экран и клавиатуру можно заблокировать, чтобы предотвратить случайные нажатия клавиш. Для блокировки нажмите клавишу HOLD.

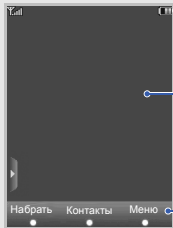
## Клавиши

Клавиша	Функция
 HOLD	Блокировка и разблокировка сенсорного экрана и клавиш телефона
 Вызов	Вызов и ответ на вызов; в режиме ожидания – просмотр последних исходящих, пропущенных и входящих вызовов
 Меню быстрого доступа	Переход к меню быстрого доступа с любого экрана

Клавиша	Функция
 Включение, выключение телефона и выход из меню	Включение и выключение телефона (нажмите и удерживайте); завершение вызова; в режиме меню – возврат к главному меню или в режим ожидания
 Громкость	Регулировка громкости звука телефона
 Камера	В режиме ожидания – включение камеры (нажмите и удерживайте); в режиме камеры – фотосъемка и запись видео; при соответствующей настройке – клавиша видеовызова.

## Дисплей

Дисплей телефона состоит из следующих областей.



### Строка значков

Отображение различных значков

### Область текста и графики

Вывод сообщений, указаний и ввод информации

### Строка программных клавиш

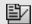





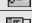



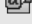

Отображение команд, назначенных для каждой области

## Значки

Значки, которые выводятся на дисплей телефона.

Значок	Описание
	Уровень сигнала
	Установлено соединение с сетью GPRS
	Передача данных по сети GPRS
	Установлено соединение с сетью EDGE
	Передача данных по сети EDGE
	Установлено соединение с сетью UMTS
	Передача данных по сети UMTS
	Установлено соединение с сетью HSDPA
	Передача данных по сети HSDPA
	Выполняется голосовой вызов
	Сеть недоступна

Значок	Описание
	Выполняется видеовызов
	Сеть недоступна
	Установлена карта памяти
	Будильник включен
	Просмотр веб-страниц
	Установлено соединение с защищенной веб-страницей
	Роуминг (за пределами домашней зоны обслуживания)
	Включена переадресация вызова
	FM-радио включено
	Выполнена активация Bluetooth
	Подключена гарнитура или наушники
	Синхронизация с ПК выполнена

Значок	Описание
	Получено сообщение SMS
	Получено сообщение MMS
	Получено сообщение по электронной почте
	Получено сообщение голосовой почты
	Получено push-сообщение
	Получено сообщение конфигурации
	Получено видеосообщение
	Память SMS переполнена
	Память MMS переполнена
	Память сообщений электронной почты переполнена
	Память голосовых сообщений переполнена
	Память push-сообщений переполнена

Значок	Описание
--------	----------



Память сообщений конфигурации переполнена



Включен режим Обычный



Включен режим Без звука



Включен режим Вождение



Включен режим Встреча



Включен режим На улице



Включен режим Недоступен



Уровень заряда аккумулятора



# Подготовка телефона к работе

Сборка и настройка телефона перед началом использования.

## Установка SIM- или USIM-карты и аккумулятора

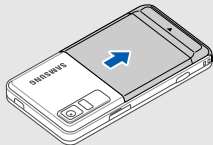
---

При заключении договора об оказании услуг мобильной связи вы получаете модуль идентификации абонента (SIM-карту), содержащий такие данные, как персональный идентификационный номер (PIN) и сведения о доступных услугах.

Чтобы пользоваться услугами UMTS, необходимо приобрести универсальный модуль идентификации абонента (USIM-карту).

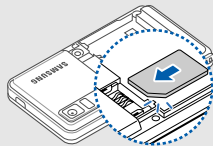
Чтобы установить SIM- или USIM-карту и аккумулятор, выполните следующие действия:

1. Снимите крышку отсека аккумулятора.



Если телефон включен, нажмите и удерживайте клавишу [⏻], чтобы выключить его.

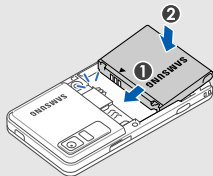
2. Вставьте SIM- или USIM-карту.



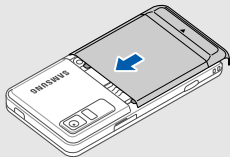
При установке SIM- или USIM-карта должна быть обращена золочеными контактами вниз.

Без установленной SIM или USIM-карты можно использовать несетевые функции телефона и некоторые функции меню.

3. Установите аккумулятор.



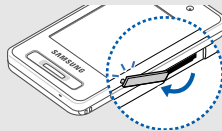
4. Установите крышку отсека аккумулятора на место.



## Зарядка аккумулятора

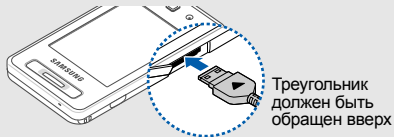
Перед первым включением телефона необходимо зарядить аккумулятор.

1. Откройте крышку многофункционального разъема, расположенного на боковой стороне телефона.

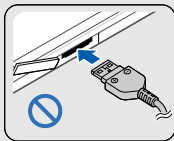
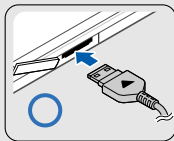





- Вставьте узкий конец провода зарядного устройства в интерфейсный разъем телефона.



Неправильное подключение мобильного зарядного устройства может привести к серьезному повреждению телефона. Гарантия не распространяется на неисправности, вызванные неправильной эксплуатацией.



- Подключите мобильное зарядное устройство к сети переменного тока.
- Когда аккумулятор полностью зарядится (значок  перестанет двигаться), отключите зарядное устройство от сети.
- Отключите зарядное устройство от телефона.
- Закройте крышку интерфейсного разъема.



### Индикатор разрядки аккумулятора

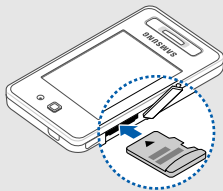
Когда аккумулятор разряжается, телефон подает предупредительный звуковой сигнал, а на экране отображается сообщение о низком уровне заряда аккумулятора. Значок аккумулятора также станет мигать и примет вид пустой батареи. Если уровень заряда аккумулятора слишком низкий, телефон автоматически выключается. Перед дальнейшим использованием телефона необходимо зарядить аккумулятор.

## Установка карты памяти (дополнительно)

Для хранения дополнительных мультимедийных файлов следует установить в телефон карту памяти. Телефон поддерживает карты памяти microSD™ емкостью до 8 ГБ (в зависимости от типа и производителя карты памяти).

1. Откройте крышку разъема карты памяти на боковой стороне телефона.

2. Вставьте карту памяти в разъем наклейкой вверх.



3. Нажмите на карту до полной фиксации в разъеме.

Чтобы снять карту памяти, аккуратно нажмите на нее, чтобы фиксатор открылся, затем извлеките карту из разъема.

# Основные функции

Знакомство с выполнением основных действий и использованием главных функций мобильного телефона.

## Включение и выключение телефона

---


Чтобы включить телефон, выполните следующие действия:

1. Нажмите и удерживайте клавишу [⏻].
2. Перейдите в поле ввода PIN-кода, введите PIN-код и нажмите **ОК** (при необходимости).

Чтобы выключить телефон, повторите шаг 1, описанный выше.

## Переход в автономный режим

Переключив телефон в режим Недоступен, можно использовать его несетевые функции в местах, где запрещено использование беспроводных устройств, например, в самолете или в больнице.

Для включения режима Недоступен выберите **Меню** →  → **Профили** → **Автономный режим**.



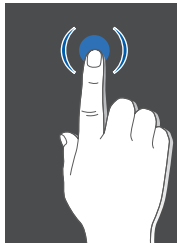
В местах, где запрещено использование беспроводных устройств, следуйте инструкциям и указаниям персонала.

## Использование сенсорного экрана

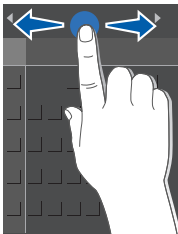
---

Телефон оснащен сенсорным дисплеем. Дисплей реагирует только на прикосновения кончиков пальцев.

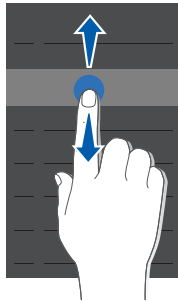
- Нажатие на значок позволяет открыть меню или запустить приложение.



- Горизонтальная прокрутка осуществляется перемещением пальца влево или вправо.



- Вертикальная прокрутка выполняется перемещением пальца вверх или вниз.



## Доступ к меню

Для доступа к пунктам меню выполните следующие действия:

1. Выберите **Меню** → пункт меню.
2. Перейдите к нужному пункту меню или параметру.
3. Нажмите **Выбрать**, **Сохранить** или **ОК**, чтобы подтвердить выбор параметра.
4. Для перехода на один уровень вверх коснитесь значка **Назад**; для возврата в режим ожидания дважды нажмите клавишу [↶].

## Использование виджетов



Далее описывается использование виджетов, расположенных на панели инструментов.

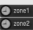
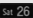
## Открытие панели инструментов

Чтобы открыть панель инструментов, нажмите на стрелку в левом нижнем углу экрана. Виджеты можно упорядочивать и перемещать на экран режима ожидания.



Список доступных виджетов может различаться в зависимости от региона и оператора сотовой связи.

Виджет	Функция	
	Аналоговые часы	Просмотр текущего времени
	Список дней рождения	Просмотр дней рождения абонентов из списка контактов
	Игры	Доступ к играм и приложениям

Виджет	Функция
 Фотоальбом	Просмотр фотографий и установка фото в качестве фонового рисунка
 Мировое время	Просмотр текущего времени в другой стране или другом городе
 Текущая дата	Просмотр даты
 Цифровые часы	Просмотр текущего времени
 События календаря	Просмотр предстоящих событий
 MP3-плеер	Включение MP3-плеера и прослушивание музыки
 FM-радио	Прослушивание FM-радио

## Добавление виджетов на экран режима ожидания

1. Откройте панель инструментов.
2. Перетащите виджет с панели инструментов на экран режима ожидания. Виджет можно разместить в любом месте экрана.

## Индивидуальная настройка телефона

Используйте все возможности телефона, настроив его в соответствии со своими предпочтениями.


### Регулировка громкости звука клавиш

Чтобы отрегулировать громкость звуков клавиатуры, в режиме ожидания нажмите клавишу [▲/▼].


## Включение и выключение режима Без звука

Чтобы включить или выключить режим «Без звука», нажмите клавишу **Набрать**, затем нажмите и удерживайте клавишу **#**.


## Выбор мелодии звонка

1. В режиме ожидания выберите **Меню** →  → **Профили** → режим.
2. Выберите **Изменить** → **Мелодия звонка** или **Мелодия видеовызова** → **Звуки**.
3. Выберите категорию мелодии → мелодию → **Опции** → **Выбрать**.
4. Выберите **Опции** → **Сохранить**.

## Выбор фонового рисунка (режим ожидания)

1. В режиме ожидания выберите **Меню** →  → **Дисплей и подсветка** → **Настройки дисплея** → **Обои**.
2. Выберите **Картинки** → категорию изображения → изображение.
3. Нажмите **Выбрать**.

## Блокировка телефона

1. В режиме ожидания выберите **Меню** →  → **Безопасность** → **Блокировка телефона**.
2. Выберите **Вкл**.
3. Перейдите в поле ввода пароля.
4. Введите новый пароль длиной от 4 до 8 цифр и нажмите **ОК**.



5. Перейдите в поле ввода пароля.
6. Еще раз введите новый пароль и нажмите **ОК**.

## Основные функции вызова

Далее описывается выполнение вызовов и ответ на них, а также использование основных функций вызова.



Во время вызова сенсорный экран и клавиши телефона автоматически блокируются во избежание случайного ввода. Для разблокировки нажмите клавишу меню быстрого доступа.

## Выполнение вызова

1. В режиме ожидания коснитесь значка **Набрать** и введите код города и номер телефона.
2. Нажмите клавишу [**↶**], чтобы набрать номер.  
Чтобы выполнить видеозвонок, выберите **Опции** → **Видеозвонок**.
3. Для завершения вызова нажмите клавишу [**ⓞ**].



## Ответ на вызов

1. При входящем вызове нажмите клавишу [**↶**].  
Чтобы принять видеозвонок, нажмите клавишу [**↶**] или выберите **Показать**.
2. Для завершения вызова нажмите клавишу [**ⓞ**].

## Настройка громкости

Чтобы отрегулировать громкость звука во время вызова, нажмите клавишу [▲/▼].

## Использование функции громкой связи

1. Во время вызова выберите  → **Да**, чтобы включить динамик.
2. Чтобы переключиться в обычный режим, коснитесь значка .

## Использование гарнитуры

При подключении гарнитуры к телефону можно выполнять вызовы и отвечать на них.


- Для повтора последнего вызова нажмите кнопку гарнитуры, а затем снова нажмите ее и удерживайте.
- Чтобы ответить на вызов, нажмите кнопку гарнитуры.



- Чтобы завершить вызов, нажмите кнопку гарнитуры.

## Отправка и просмотр сообщений



Далее описываются функции отправки и просмотра текстовых сообщений (SMS), мультимедийных сообщений (MMS) и сообщений электронной почты.




### Отправка текстового или мультимедийного сообщения

1. В режиме ожидания выберите **Меню** →  → **Создать сообщение** → **Сообщение**.
2. Коснитесь значка .
3. Введите номер получателя и нажмите **ОК**.
4. Коснитесь текстового поля → .

5. Введите текст сообщения и нажмите **ОК**.  
 ► Ввод текста  
 Для отправки SMS-сообщения перейдите к шагу 8. Для отправки сообщения с вложенными мультимедийными файлами перейдите к шагу 6.
6. Выберите  → тип элемента.
7. Коснитесь элемента, который необходимо добавить, а затем **Опции** → **Выбрать**.
8. Коснитесь значка , чтобы отправить сообщение.

## Отправка сообщения электронной почты

1. В режиме ожидания выберите **Меню** →  → **Создать сообщение** → **E-mail**.
2. Коснитесь значка .

3. Введите адрес электронной почты и нажмите **ОК**.
4. Выберите **Тема** → .
5. Введите тему сообщения и нажмите **ОК**.
6. Коснитесь текстового поля → .
7. Введите текст сообщения электронной почты и нажмите **ОК**.
8. Коснитесь значка , чтобы отправить сообщение.

## Ввод текста

При вводе можно изменить режим ввода текста.

- Коснитесь значка **Абв**, чтобы выбрать режим T9, режим АБВ, режим ввода цифр или сменить регистр букв.
- Для переключения на режим ввода символов коснитесь значка **SYM**.


Введите текст в одном из следующих режимов.

Режим	Функция
АБВ	Касайтесь соответствующей виртуальной клавиши до тех пор, пока необходимый символ не появится на экране.
T9	<ol style="list-style-type: none"> <li>1. Касайтесь соответствующие алфавитно-цифровые клавиши для ввода целого слова.</li> <li>2. Когда на дисплее появится нужное слово, нажмите клавишу , чтобы вставить пробел. Если нужное слово не отображается, коснитесь значка , чтобы выбрать другое слово. Чтобы добавить слово в словарь, коснитесь значка .</li> </ol>


Режим	Функция
Номер	Чтобы ввести цифру, коснитесь соответствующей виртуальной клавиши.
Символ	Для выбора символа коснитесь соответствующей виртуальной клавиши.

При редактировании текста используются следующие клавиши.


Клавиша	Функция
	Удаление букв; очистка содержимого дисплея (коснитесь и удерживайте)
	Вставка пробела; начало новой строки (коснитесь и удерживайте)
	Перемещение курсора; для возврата к виртуальной клавиатуре коснитесь значка 

Клавиша	Функция
	<p>Копирование и вставка</p> <ol style="list-style-type: none"> <li>1. Выделите нужный текст прикосновением или с помощью ▲, ▼, ◀ и ▶.</li> <li>2. Выберите <b>Опции</b> → <b>Копировать</b>.</li> <li>3. Выберите <b>Опции</b> → <b>Вставить</b>.</li> </ol>

## Просмотр SMS- или MMS-сообщений

1. В режиме ожидания выберите **Меню** →  → **Входящие**.
2. Выберите SMS или MMS.

## Просмотр сообщений электронной почты

1. В режиме ожидания выберите **Меню** →  → **E-mail**.
2. Выберите **Опции** → **Загрузить**.

3. Выберите сообщение электронной почты или заголовок.
4. Если был выбран заголовок, коснитесь значка **Опции** → **Извлечь** для просмотра текста сообщения электронной почты.

## Добавление или поиск контактов

Далее приводятся общие сведения о функции Контакты.

### Добавление нового контакта

1. В режиме ожидания выберите **Набрать**, чтобы ввести номер телефона.
2. Выберите **Опции** → **Добавить в Контакты** → место сохранения (телефон или SIM) → **Создать**.
3. Выберите тип номера (если требуется).



4. Введите сведения о контакте.
5. Выберите **Опции** → **Сохранить**, и нажмите **Сохранить** чтобы сохранить контакт в памяти.

### Поиск контакта

1. В режиме ожидания выберите **Контакты**.
2. Коснитесь поля ввода текста.
3. Введите несколько первых букв имени, которое требуется найти, и нажмите **ОК**.
4. Выберите контакт в списке поиска.



После выбора контакта можно выполнить следующие действия.

- Выполнить вызов абонента, коснувшись значка  или нажав клавишу [].
- Изменить сведения о контакте, выбрав **Опции** → **Изменить**.

## Основные функции камеры


Далее приводятся основные сведения о съемке и просмотре фотографий и видеоклипов.




При включении камеры дисплей некоторое время может оставаться пустым из-за временного воздействия электростатических зарядов. Выключите и включите телефон, чтобы устранить неполадку.

### Съемка фотографий

1. В режиме ожидания нажмите и удерживайте клавишу «Камера», чтобы включить камеру.
2. Поверните телефон против часовой стрелки, чтобы установить альбомный режим отображения.

3. Направьте камеру на объект съемки и настройте изображение.
4. Чтобы сделать фотографию, нажмите клавишу «Камера». Фотография будет сохранена автоматически.
5. Чтобы сделать следующий снимок, коснитесь значка  (шаг 3).

### Просмотр фотографий


В режиме ожидания выберите **Меню** →  → **Картинки** → **Мои фотографии** → файл изображения.

### Запись видео

1. В режиме ожидания нажмите и удерживайте клавишу «Камера», чтобы включить камеру.

2. Для включения режима видеозаписи выберите  → .
3. Поверните телефон против часовой стрелки, чтобы установить альбомный режим отображения.
4. Направьте камеру на объект съемки и настройте изображение.
5. Нажмите клавишу «Камера», чтобы начать запись.
6. Чтобы остановить запись, снова нажмите клавишу «Камера». Видеозапись сохраняется автоматически.
7. Чтобы записать другой видеоклип, нажмите **Назад** или клавишу «Камера» (шаг 4).


### Просмотр видеоклипов

В режиме ожидания выберите **Меню** →  → **Видео** → **Мои видеоклипы** → видеофайл.

## Прослушивание музыки

Далее описываются возможности прослушивания музыки с помощью MP3-плеера или FM-радио.

### Прослушивание FM-радио

1. Подключите к многофункциональному разъему телефона прилагаемую гарнитуру.
2. В режиме ожидания выберите **Меню** →  → **FM-радио**.
3. Нажмите **Да**, чтобы начать автонастройку. После этого начнется автоматический поиск и сохранение доступных радиостанций.
4. Выберите радиостанцию с помощью прокрутки влево или вправо. Чтобы получить информацию о прослушиваемой песне, выберите **Опции** → **Распознавание композиции**. ► стр. 47

5. Чтобы выключить радио, выберите **Опции** → **Выключить FM-радио**.

### Прослушивание музыкальных файлов

Сначала необходимо перенести файлы на телефон или карту памяти.

- Загрузка с помощью беспроводного подключения к Интернету, ► Доступ в Интернет.
- Загрузка с ПК с помощью дополнительной программы Samsung PC Studio, ► стр. 45
- Получение данных через Bluetooth, ► стр. 50.
- Копирование на карту памяти, ► стр. 45.
- Синхронизация с проигрывателем Windows Media 11, ► стр. 46.



После передачи музыкальных файлов на телефон или карту памяти выполните следующие действия:

1. В режиме ожидания выберите **Меню** → 🎵.
2. Выберите музыкальную категорию → музыкальный файл.
3. Для управления воспроизведением используются следующие клавиши.

Клавиша	Функция
⏸	Приостановка воспроизведения
▶	Возобновление воспроизведения
⏮	Пролистывание назад; прокрутка файла назад (нажмите и удерживайте клавишу)
⏭	Пролистывание вперед; прокрутка файла вперед (нажмите и удерживайте клавишу)

Клавиша	Функция
🔊	Увеличение или уменьшение громкости

4. Для остановки воспроизведения выберите **Опции** → **Стоп**.

## Доступ в Интернет

Далее описываются функции доступа в Интернет и процедура сохранения закладок избранных веб-страниц.


### Просмотр веб-страниц

1. Чтобы открыть домашнюю страницу оператора мобильной связи, в режиме ожидания выберите **Меню** → 🌐 → **Домашняя страница**.

2. Для перемещения по веб-страницам используйте следующие клавиши.

Клавиша	Функция
▲, ▼	Прокрутка веб-страницы вверх и вниз.
	Ввод веб-адреса.
	Открытие списка сохраненных закладок
<b>Опции</b>	Доступ к списку параметров обозревателя.

## Создание закладок для избранных веб-страниц

1. В режиме ожидания выберите **Меню** →  → **Закладки** → **Опции** → **Добавить закладку**.
2. Коснитесь поля ввода заголовка.
3. Введите заголовок страницы и нажмите **ОК**.
4. Коснитесь поля ввода URL-адреса.
5. Введите веб-адрес (URL) и нажмите **ОК**.
6. Нажмите **Сохранить**.

# Использование дополнительных функций

Знакомство с дополнительными возможностями и функциями мобильного телефона.

## Использование дополнительных функций вызова

---


Далее описаны дополнительные возможности вызовов.

### Просмотр и набор пропущенных вызовов

Пропущенные вызовы отображаются на дисплее телефона. Чтобы набрать номер абонента, вызов которого был пропущен, выполните следующие действия:

1. Выберите вызов абонента, которому хотите позвонить.
2. Нажмите клавишу [↶], чтобы набрать номер.

## Набор номера последнего исходящего вызова


1. В режиме ожидания нажмите клавишу [↵], чтобы открыть список последних набранных номеров.
2. Выберите нужный номер и коснитесь значка  или нажмите клавишу [↵], чтобы набрать номер.

## Удержание вызова или возвращение удерживаемого вызова в обычный режим

Нажмите **Удерживать**, чтобы удержать вызов, или **Извлечь**, чтобы извлечь удерживаемый вызов.


## Набор второго номера

Если сеть поддерживает эту функцию, можно набрать второй номер во время вызова.

1. Нажмите **Удерживать**, чтобы перевести первый вызов в режим удержания.
2. Коснитесь значка , введите второй номер и нажмите клавишу [↵].
3. Нажмите **Переключить**, чтобы переключиться на другой вызов.
4. Чтобы завершить вызов, находящийся в режиме удержания, выберите **Опции** → **Конец** → **Удержанный вызов**.
5. Для завершения текущего вызова нажмите клавишу [⏏].



## Ответ на второй вызов

Если сеть поддерживает эту функцию, можно ответить на второй входящий звонок.


1. Нажмите клавишу [, чтобы ответить на второй вызов.  
Первый вызов будет автоматически переведен в режим удержания.
2. Коснитесь значка **Переключить**, чтобы переключиться на другой вызов.

## Конференц-связь

1. Вызовите первого участника группового вызова.
2. Во время соединения с первым участником вызовите второго.  
Первый участник будет автоматически переведен в режим удержания.



3. Соединившись со вторым участником, коснитесь значка .
4. Повторите шаги 1 и 2 для добавления большего количества участников (при необходимости).
5. Чтобы завершить групповой вызов, нажмите клавишу [,].

## Международные вызовы

1. В режиме ожидания выберите **Набрать**, затем нажмите и удерживайте значок **0**, чтобы вставить символ **+**.
2. Введите номер полностью (код страны, код города, номер телефона) и нажмите клавишу [,] для набора.

## Вызов абонента из телефонной книги.

Вызовы можно делать непосредственно из меню Контакты, используя сохраненные контакты. ► стр. 34

1. В режиме ожидания выберите **Контакты**.
2. Перейдите к номеру, который хотите набрать, и коснитесь значка  или нажмите клавишу [] для набора.

## Использование дополнительных функций телефонной книги

---

Далее описываются функции создания визиток, списков быстрого набора и групп контактов.


## Создание визитки

1. В режиме ожидания выберите **Контакты** → **Опции** → **Моя визитка**.
2. Введите свои личные данные.
3. Выберите **Опции** → **Сохранить**.



Визитку можно переслать по электронной почте, вложить ее в сообщение или передать с помощью функции беспроводной связи Bluetooth.

## Назначение номера быстрого набора

1. В режиме ожидания выберите **Контакты** → .
2. Выберите нужную цифру (от 2 до 9).
3. Выберите контакт → номер телефона (при необходимости), для которого устанавливается этот номер быстрого набора.



Контакт будет сохранен с номером быстрого набора.



Теперь этот контакт можно вызывать на экране набора номера, нажимая и удерживая назначенную клавишу быстрого набора.

## Создание группы контактов

Создав группы контактов, можно назначать мелодии вызова и фото в качестве идентификаторов вызывающих абонентов для каждой группы или отправлять сообщения и электронную почту всей группе. Сначала необходимо создать группу:



1. В режиме ожидания выберите **Контакты** →  → .
2. Коснитесь поля ввода текста.
3. Введите имя группы и нажмите **ОК**.

4. Нажмите **Сохранить**.
5. Чтобы задать изображение в качестве идентификатора абонента, выберите **Опции** → **Настройки группы** → **Фото** → **Картинки** → категорию изображения → изображение → **Опции** → **Выбрать**.
6. Для назначения мелодии звонка для группы абонентов выберите **Звук звонка** → **Звуки** → категорию мелодии → мелодию → **Опции** → **Выбрать**.
7. Выберите **Опции** → **Сохранить**.


## Использование дополнительных функций отправки сообщений

Далее описываются функции создания шаблонов и их использование для создания новых сообщений.

## Создание шаблона SMS


1. В режиме ожидания выберите **Меню** →  → **Шаблоны** → **Шаблоны SMS**.
2. Нажмите **Создать**, чтобы открыть новое окно шаблона.
3. Коснитесь значка .
4. Введите текст и нажмите **ОК**.
5. Выберите **Опции** → **Сохранить как шаблон**.

## Создание шаблона MMS


1. В режиме ожидания выберите **Меню** →  → **Шаблоны** → **Шаблоны MMS**.
  2. Нажмите **Создать**, чтобы открыть новое окно шаблона.
  3. Создайте MMS-сообщение, содержащее тему и необходимое вложение, которое будет использоваться в качестве шаблона.
- стр. 30

4. Выберите **Опции** → **Сохранить как шаблон**.

## Вставка текстовых шаблонов в новые сообщения

1. Чтобы создать новое сообщение, выберите **Меню** →  → **Создать сообщение** → тип сообщения.
2. Коснитесь поля ввода текста.
3. Выберите **Опции** → **Вставить** → **Текстовый шаблон** → шаблон.

## Создание сообщения из шаблона MMS


1. В режиме ожидания выберите **Меню** →  → **Шаблоны** → **Шаблоны MMS**.
2. Перейдите к необходимому шаблону и выберите **Опции** → **Отправить**. Шаблон будет открыт в качестве нового сообщения MMS.



## Дополнительные музыкальные функции



Далее описываются функции создания музыкальных файлов и списков воспроизведения, а также сохранения радиостанций.

### Копирование музыкальных файлов с помощью программы PC Studio

1. В режиме ожидания выберите **Меню** →  → **Телефон** → **Подключения к ПК** → **Samsung PC studio** → **Сохранить**.
2. Подключите телефон к компьютеру, используя дополнительный кабель для обмена данными с ПК.
3. Запустите программу PC Studio и скопируйте файлы с компьютера на телефон.



Дополнительные сведения см. в справочной системе PC Studio.

### Копирование музыкальных файлов на карту памяти

1. Вставьте карту памяти.
2. В режиме ожидания выберите **Меню** →  → **Телефон** → **Подключения к ПК** → **Съемный диск** → **Сохранить**.
3. Для возврата в режим ожидания нажмите клавишу [].
4. Подключите телефон к компьютеру, используя дополнительный кабель для обмена данными с ПК.  
При подключении на экране ПК появится всплывающее окно.

5. Выберите пункт **Открыть папку для просмотра файлов** во всплывающем окне на ПК.
6. Скопируйте файлы с ПК на карту памяти.


## Синхронизация телефона с проигрывателем Windows Media

1. Вставьте карту памяти.
2. В режиме ожидания выберите **Меню** →  → **Телефон** → **Подключения к ПК** → **Синхронизация Windows Media** → **Сохранить**.
3. Для возврата в режим ожидания нажмите клавишу [].
4. Подключите телефон к компьютеру, на котором установлен проигрыватель Windows Media, используя дополнительный кабель для обмена данными с ПК.

При подключении на экране ПК появится всплывающее окно.

5. Выберите пункт **Синхронизировать файлы мультимедиа с устройством** во всплывающем окне на ПК.
6. Введите или измените имя телефона во всплывающем окне, затем нажмите **Готово**.


## Создание списка воспроизведения

1. В режиме ожидания выберите **Меню** →  → **Списки воспроизведения**.
2. Нажмите **Создать**.
3. Коснитесь поля ввода текста.
4. Введите название нового списка воспроизведения и нажмите **ОК** → **Сохранить**.


5. Выберите созданный список воспроизведения.
6. Выберите **Опции** → **Добавить** → **Файлы**.
7. Выберите файлы, которые необходимо включить в список, и нажмите **Добавить**.

### Изменение настроек MP3-плеера

Далее описывается настройка параметров воспроизведения и звука MP3-плеера.


1. В режиме ожидания выберите **Меню** → .
2. Выберите **Опции** → **Настройки**.
3. Измените необходимые настройки MP3-плеера.
4. Нажмите **Сохранить**.

### Автоматическое сохранение радиостанций

1. В режиме ожидания выберите **Меню** →  → **FM-радио**.
2. Выберите **Опции** → **Автонастройка**.
3. Нажмите **Да** для подтверждения (при необходимости).  
После этого начнется автоматический поиск и сохранение доступных радиостанций.

### Поиск сведений о музыке

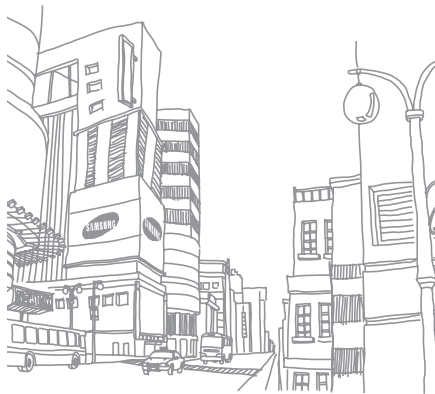
Далее описываются возможности доступа к музыке в сети и получения информации о композициях, прослушиваемых с помощью телефона.

1. В режиме ожидания выберите **Меню** →  → **Распознавание музыки**.

2. Выберите **Распознавание музыки**, чтобы подключиться к серверу.
3. После успешной регистрации телефона выберите **Запись**, чтобы записать часть композиции, которую хотите найти.



Не все операторы мобильной связи предоставляют эту услугу, а информация о некоторых композициях может отсутствовать на сервере.



# Прочие функции


Знакомство с возможностями использования инструментов и дополнительных приложений мобильного телефона.

## Использование функции беспроводного соединения Bluetooth


---

Далее описываются возможности подключения телефона к другим беспроводным устройствам для обмена данными и использование функции громкой связи.

### Включение функции беспроводной связи Bluetooth

1. В режиме ожидания выберите **Меню** →  → **Настройки** → **Активация** → **Вкл.**
2. Чтобы другие устройства могли обнаружить телефон, выберите **Видимость телефона** → **Вкл.**
3. Нажмите **Сохранить**.

## Обнаружение устройств, поддерживающих Bluetooth, и соединение с ними

1. В режиме ожидания выберите **Меню** →  → **Поиск**.
2. Выберите значок устройства и перетащите его в центр.
3. Перейдите в поле ввода PIN-кода и введите PIN-код беспроводной функции Bluetooth или PIN-код другого устройства с Bluetooth (если устройство имеет PIN-код), затем дважды нажмите **ОК**.  
Процесс установки соединения будет завершен, когда владелец другого устройства введет тот же код или примет соединение.

## Отправка данных с помощью функции беспроводной связи Bluetooth

1. Выберите файл или элемент одного из приложений, который необходимо отправить.
2. Выберите **Опции** → **Отправить визитку через** или **Отправить** → **Bluetooth**.


## Получение данных с помощью беспроводной функции Bluetooth

1. Перейдите в поле ввода PIN-кода, введите PIN-код беспроводной функции Bluetooth и дважды нажмите **ОК** (при необходимости).
2. Нажмите **Да**, чтобы разрешить прием данных с устройства (при необходимости).

## Режим удаленного доступа к SIM-карте

В режиме удаленного доступа к SIM-карте можно делать вызовы и отвечать на звонки, поступающие на SIM или USIM-карту, только с помощью подключенной автомобильной гарнитуры Bluetooth.

Чтобы включить режим удаленного доступа к SIM-карте, выполните следующие действия:

1. В режиме ожидания выберите **Меню** →  → **Настройки**.
2. Нажмите **Режим удаленного доступа к SIM-карте** и выберите **Вкл.**
3. Нажмите **Сохранить**.


Чтобы использовать режим удаленного доступа к SIM-карте, установите беспроводное соединение Bluetooth с помощью автомобильной гарнитуры для громкой связи.



Беспроводная автомобильная гарнитура Bluetooth должна быть авторизована. Для авторизации коснитесь значка устройства и выберите **Авториз. устройство**.

## Активация и отправка экстренного сообщения

При возникновении чрезвычайной ситуации можно отправить экстренное сообщение с просьбой о помощи.

1. В режиме ожидания выберите **Меню** →  → **Экстренные сообщения** → **Параметры отправки**.
2. Нажмите **Передача экстренного сообщения**, чтобы включить функцию отправки экстренного сообщения.
3. Нажмите **Получатели**, чтобы открыть список получателей.

4. Выберите **Опции** → **Контакты**, чтобы открыть список контактов.
5. Выберите необходимые контакты и нажмите **Готово**.
6. Выберите номер телефона (при необходимости).
7. Выберите **Опции** → **ОК**, чтобы сохранить получателей.
8. Нажмите **Повтор** и выберите количество повторов отправки экстренного сообщения.
9. Выберите **Сохранить** → **Да**.


Для отправки экстренного сообщения необходимо заблокировать клавиатуру. Четыре раза нажмите клавишу [▲/▼].



После отправки экстренного сообщения все функции телефона будут заблокированы до тех пор, пока не будет нажата клавиша HOLD.

## Активация функции мобильного слежения

При обнаружении телефоном новой SIM- или USIM-карты функция мобильного слежения автоматически отправляет контактный номер двум получателям. Благодаря этой функции можно найти и вернуть телефон. Чтобы включить функцию мобильного слежения, выполните следующие действия:

1. В режиме ожидания выберите **Меню** →  → **Безопасность** → **Система мобильного слежения**.




2. Перейдите в поле ввода пароля.
3. Введите пароль и нажмите **ОК**.
4. Нажмите **Активация**, чтобы включить функцию мобильного слежения.
5. Нажмите **Получатели**, чтобы открыть список получателей.
6. Выберите **Опции** → **Контакты**, чтобы открыть список контактов.
7. Выберите контакт → номер.
8. Выберите **Опции** → **ОК**, чтобы сохранить получателей.
9. Нажмите **Отправитель**.
10. Введите имя отправителя и нажмите **ОК**.
11. Выберите **Опции** → **Сохранить**.
12. Нажмите **Принять**.

## Запись и воспроизведение голосовых напоминаний

---

Далее описывается использование диктофона.

### Запись голосового напоминания

1. В режиме ожидания выберите **Меню** →  → **Диктофон**.
2. Коснитесь значка ●, чтобы начать запись.
3. Произнесите текст напоминания в микрофон.
4. После завершения коснитесь значка ■. Напоминание будет сохранено автоматически.

## Воспроизведение голосового напоминания


1. На экране диктофона выберите **Опции** → **Мои голосовые записи**.
2. Выберите файл.
3. Для управления воспроизведением используются следующие клавиши.

Клавиша	Функция
	Приостановка воспроизведения
▶	Возобновление воспроизведения
🔊	Увеличение или уменьшение громкости
■	Остановка воспроизведения

## Редактирование видео.

Далее описываются возможности редактирования видеофайлов и применения визуальных эффектов.

### Подрезка сегмента

1. В режиме ожидания выберите **Меню** →  → **Редактор видео**.
2. Выберите **Опции** → **Импорт** → **Картинка** или **Видео**.
3. Выберите категорию изображения или видео → изображение или видеоклип. Для изображения: выберите длительность показа изображения.
4. Для добавления других изображений или видеозаписей повторяйте шаги 2-3.
5. Выберите **Опции** → **Настроить**.

6. Коснитесь значка ►, чтобы воспроизвести видео, затем нажмите **Начало** в тот момент, с которого новый фрагмент должен начинаться.
7. Нажмите **Конец**, чтобы указать окончание видеофрагмента.
8. По окончании процесса редактирования, нажмите **Опции** → **Экспорт** → **Видео**.  
Для сохранения проекта нажмите **Опции** → **Сохранить проект**. Проект будет сохранен в папке **Мои файлы**.
9. Введите имя проекта и нажмите **Сохранить**.
3. Выберите категорию изображения или видео → изображение или видеоклип.  
Для изображения: выберите длительность показа изображения.
4. Для добавления других изображений или видеозаписей повторяйте шаги 2-3.
5. Выберите **Опции** → **Разделить**.
6. Коснитесь значка ► для воспроизведения видеозаписи, затем нажмите **Разделить**, чтобы разделить запись на два фрагмента.
7. Между фрагментами вставьте изображение или видеоклип по своему выбору.

### Разделение видеозаписей


1. В режиме ожидания выберите **Меню** →  → **Редактор видео**.
2. Выберите **Опции** → **Импорт** → **Картинка** или **Видео**.
8. По окончании процесса редактирования, нажмите **Опции** → **Экспорт** → **Видео**.  
Для сохранения проекта нажмите **Опции** → **Сохранить проект**. Проект будет сохранен в папке **Мои файлы**.

9. Введите имя проекта и нажмите **Сохранить**.


## Вставка текста



Вставка текста может не поддерживаться в зависимости от поставщика услуг и версии программного обеспечения телефона.

1. В режиме ожидания выберите **Меню** →  → **Редактор видео**.
2. Выберите **Опции** → **Импорт** → **Картинка** или **Видео**.
3. Выберите категорию изображения или видео → изображение или видеоклип.  
Для изображения: выберите длительность показа изображения.
4. Для добавления других изображений или видеозаписей повторяйте шаги 2-3.
5. Выберите **Опции** → **Вставить** → **Текст**.
6. Нажмите **Начало** в тот момент, с которого должен отображаться текст.
7. Нажмите **Конец** в тот момент, в который текст должен исчезнуть.
8. Коснитесь поля ввода текста.
9. Введите текст и нажмите **ОК** → **ОК**.
10. По окончании процесса редактирования, нажмите **Опции** → **Экспорт** → **Видео**.  
Для сохранения проекта нажмите **Опции** → **Сохранить проект**. Проект будет сохранен в папке **Мои файлы**.
11. Введите имя проекта и нажмите **Сохранить**.

## Добавление звуковой дорожки


1. В режиме ожидания выберите **Меню** →  → **Редактор видео**.
2. Выберите **Опции** → **Импорт** → **Картинка** или **Видео**.
3. Выберите категорию изображения или видео → изображение или видеоклип.  
Для изображения: выберите длительность показа изображения.
4. Для добавления других изображений или видеозаписей повторяйте шаги 2-3.
5. Перейдите к пункту **Дополн звуковая дорожка** → **Опции** → **Импортировать звука**.
6. Перейдите к пункту **Звуки** → категорию звукозаписи → звукозапись → **Опции** → **Выбрать**.

7. По окончании процесса редактирования, нажмите **Опции** → **Экспорт**.  
Для сохранения проекта нажмите **Опции** → **Сохранить проект**. Проект будет сохранен в папке **Мои файлы**.
8. Введите имя проекта и нажмите **Сохранить**.

## Чтение RSS-новостей


Далее описывается использование средств чтения RSS для получения последних новостей и информации с часто посещаемых веб-узлов.

## Создание новостных лент


1. В режиме ожидания выберите **Меню** →  → **RSS-новости**.
2. Выберите **Опции** → **Добавить**.

3. Коснитесь поля ввода URL-адреса.
4. Введите адрес новостной ленты RSS и нажмите **ОК**.
5. Нажмите **ОК**.

### Чтение новостных лент RSS

1. В режиме ожидания выберите **Меню** →  → **RSS-новости**.
2. Выберите **Опции** → **Обновить** → **Выбрано** или **Все**, чтобы получить последние новости.
3. Выберите категорию новостной ленты → обновленную ленту.

### Настройка средств чтения RSS-новостей

1. В режиме ожидания выберите **Меню** →  → **RSS-новости**.

2. Выберите **Опции** → **Настройка** → **Настройки сети**.
3. Измените параметры для индивидуальной настройки средств чтения RSS-новостей.
4. Выберите **Опции** → **Сохранить**.


### Java-игры и другие приложения

Далее описано использование игр и приложений, основанных на передовой технологии Java.



В зависимости от установленного программного обеспечения функция загрузки Java-файлов может не поддерживаться.


## Игры

1. В режиме ожидания выберите **Меню** →  → **Игры**.
2. Выберите игру и следуйте появляющимся на экране инструкциям.



Список доступных игр может различаться в зависимости от региона и оператора мобильной связи. Элементы управления и параметры игр могут различаться.


## Запуск приложений

1. В режиме ожидания выберите **Меню** →  → **Игры** → приложение.
2. Выберите **Опции**, чтобы открыть список параметров и настроек приложения.

## Установка и просмотр мирового времени

Далее описывается возможность просмотра времени в других странах и городах, а также установки мирового времени, отображаемого на экране телефона.


### Установка мирового времени

1. В режиме ожидания выберите **Меню** →  → **Мировое время**.
2. Выберите **Опции** → **Добавить**.
3. Перемещайтесь вправо или влево для выбора часового пояса.
4. Для установки перехода на летнее время выберите **Переход на летнее время**.
5. Нажмите **ОК** для установки мирового времени.

## Добавление мирового времени на дисплей

В режиме отображения двойных часов на дисплее телефона можно просматривать время в двух различных часовых поясах одновременно.

После установки мирового времени выполните следующие действия.


1. В режиме ожидания выберите **Меню** →  → **Мировое время**.
2. Перейдите к мировому времени, которое необходимо добавить, и выберите **Опции** → **Установить в качестве вторых часов**.

## Установка и использование сигналов

---

Далее описаны установка и использование сигналов для важных событий.

### Установка нового сигнала

1. В режиме ожидания выберите **Меню** → .
2. Выберите незанятую запись о сигнале.
3. Задайте свойства сигнала.
4. Выберите **Сохранить**.



Функция автоматического включения позволяет автоматически включать и активировать сигналы в указанное время при выключенном телефоне.




## Отключение сигнала


При включении сигнала выполните следующие действия.

- Нажмите **ОК** для остановки сигнала без повтора или нажмите **Стоп** для отключения звука сигнала.
- Нажмите **ОК**, чтобы остановить сигнал с повтором, или **Пауза**, чтобы отключить звук сигнала на период между повторами.


## Выключение сигнала

1. В режиме ожидания выберите **Меню** → .
2. Выберите сигнал, который хотите деактивировать.
3. Нажмите **Включение сигнала** и выберите **Выкл.**
4. Выберите **Сохранить**.

## Использование калькулятора


1. В режиме ожидания выберите **Меню** →  → **Калькулятор**.
2. С помощью соответствующих клавиш на дисплее калькулятора можно выполнять основные математические операции.

## Конвертирование валют и единиц измерения

1. В режиме ожидания выберите **Меню** →  → **Конвертер** → тип конвертации.
2. Введите валюту или единицы измерения в соответствующие поля.




## Установка таймера обратного отсчета времени

---

1. В режиме ожидания выберите **Меню** →  → **Таймер**.
2. Нажмите **Установить**.
3. Выберите нужную единицу, затем прокрутите вверх или вниз для ввода интервала в часах или минутах и нажмите **ОК**.
4. Нажмите **Начало** или **Пауза**, чтобы начать или приостановить обратный отсчет.
5. По истечении времени нажмите **ОК**, чтобы отключить сигнал.


## Использование секундомера

---

1. В режиме ожидания выберите **Меню** →  → **Секундомер**.
2. Коснитесь значка  или , чтобы начать отсчет и запись времени.
3. По окончании нажмите **Стоп**.
4. Нажмите **Сброс**, чтобы сбросить время.


## Создание новой задачи

---

1. В режиме ожидания выберите **Меню** →  → **Задачи**.
2. Выберите **Опции** → **Создать**.
3. Введите описание задачи.
4. Выберите **Сохранить**.

## Создание текстового напоминания

---


1. В режиме ожидания выберите **Меню** →  → **Заметки**.
2. Выберите **Опции** → **Создать**.
3. Коснитесь экрана, чтобы открыть виртуальную клавиатуру.
4. Введите текст напоминания и нажмите **ОК**.
5. Нажмите **Сохранить**.

## Управление календарем


---

Далее описывается изменение вида календаря и создание событий.

### Изменение вида календаря

1. В режиме ожидания выберите **Меню** → .
2. Выберите **Опции** → **Вид** → **День** или **Неделя**.

### Создание события

1. В режиме ожидания выберите **Меню** → .
2. Выберите **Опции** → **Создать** → тип события.
3. Укажите необходимые данные о событии.
4. Выберите **Сохранить** или **Опции** → **Сохранить**.

# Устранение неполадок

В случае неполадок с мобильным телефоном перед обращением в сервисную службу попробуйте выполнить следующие действия.

При включении телефона на его экране могут появиться следующие сообщения.

Сообщение	Возможное решение проблемы
Вставьте SIM-карту	Убедитесь в правильности установки SIM-карты.
Блокировка тел	Если включена блокировка телефона, потребуется ввести установленный пароль.

Сообщение	Возможное решение проблемы
Блокировка PIN	При первом использовании телефона или при включенной функции проверки PIN-кода необходимо ввести PIN-код, который предоставляется вместе с SIM-картой. Эту функцию можно отключить с помощью меню <b>Проверка PIN</b> .
Блокировка PUK	Как правило, SIM-карта блокируется после нескольких попыток ввода неправильного PIN-кода. Введите PUK-код, предоставленный поставщиком услуг.

## На телефоне отображаются сообщения «Услуга недоступна» или «Ошибка сети».

- При нахождении в зонах со слабым сигналом или неуверенным приемом связь может быть нарушена. Перейдите в другое место и попробуйте выполнить вызов еще раз.
- Доступ к некоторым функциям невозможен без подписки. Дополнительную информацию можно получить у оператора сотовой связи.

## Номер введен, но вызов не выполняется.

- Убедитесь, что вы нажали клавишу вызова: [↵].
- Убедитесь, что телефон подключен к правильной сети.
- Убедитесь, что не активирована функция запрета вызова для данного номера телефона.

## До вас не могут дозвониться.

- Убедитесь, что ваш мобильный телефон включен.
- Убедитесь, что телефон подключен к правильной сети.
- Убедитесь, что не активирована функция запрета вызова для данного номера телефона.

## Собеседник вас не слышит.

- Убедитесь, что вы не закрываете встроенный микрофон.
- Убедитесь, что вы держите микрофон достаточно близко.
- При использовании гарнитуры проверьте правильность подключения.

### Телефон издает звуковой сигнал, и мигает значок батареи.

Аккумулятор разряжена. Зарядите или замените батарею.

### Низкое качество звука при разговоре.

- Убедитесь, что внутренняя антенна телефона не заблокирована.
- При нахождении в зонах со слабым сигналом или неуверенным приемом связь может быть нарушена. Перейдите в другое место и попробуйте выполнить вызов еще раз.

### Выбранный номер из списка контактов не вызывается.

- Убедитесь, что для данного контакта сохранен правильный номер.
- При необходимости введите заново и сохраните номер.

С

### Аккумулятор не заряжается полностью, или телефон иногда выключается.

- На клеммы аккумуляторной батареи могла попасть грязь. Протрите золотистые контакты чистой, мягкой тканью и попытайтесь зарядить аккумулятор еще раз.
- Если после этого аккумулятор не заряжается полностью, утилизируйте старый аккумулятор надлежащим образом и замените его новым.

# Алфавитный указатель

автономный режим 24

аккумулятор

зарядка, 20

индикатор разрядки

аккумулятора, 21

установка, 18

блокировка

см. «Блокировка

телефона», 28

блокировка телефона 28

веб-обозреватель

добавление закладок, 38

открытие домашней

страницы, 37

видео

запись, 35

просмотр, 35

виджеты 26

визитки 42

вызовы

выполнение, 29

дополнительные функции,  
39

из телефонной книги, 42

извлечение удерживаемых

вызовов, 40

конференц-связь, 41

международные вызовы,  
41

набор дополнительных  
номеров, 40

набор пропущенных  
вызовов, 39

основные функции, 29

ответ на дополнительные  
вызовы, 41

ответ, 29

последние исходящие, 40

просмотр пропущенных, 39

режим удержания, 40

гарнитура 30

**голосовые напоминания**

воспроизведение, 54  
запись, 53

**громкость**

громкость вызова, 30  
громкость звука клавиш, 27

**звуки клавиатуры** 27**инструменты**

календарь, 63  
калькулятор, 61  
конвертер, 61  
редактор видео, 54  
секундомер, 62  
сигналы, 60  
таймер обратного отсчета  
времени, 62  
чтение RSS-новостей, 57

**интернет**

см. «Веб-обозреватель»,  
37

**календарь**

см. «Инструменты»,  
«Календарь», 63

**калькулятор**

см. «Инструменты»,  
«Калькулятор», 61

**карта памяти** 22**конвертер**

см. «Инструменты»,  
«Конвертер», 61

**контакты**

добавление, 33  
поиск, 34  
создание групп, 43

**конференц-связь**

см. «Вызовы»,  
«Конференц-связь», 41

**мелодия звонка** 28**мировое время**

настройка двойного  
дисплея, 60  
создание, 59

**мобильное слежение** 52



музыкальный проигрыватель  
синхронизация, 46  
создание списка  
воспроизведения, 46

напоминание  
см. текстовые или  
голосовые напоминания,  
63

обозреватель  
см. «Веб-обозреватель»,  
37

Проигрыватель Windows  
Media 46

редактор видео  
см. «Инструменты»,  
«Редактор видео», 54

режим "Без звука" 28

секундомер  
см. «Инструменты»,  
«Секундомер», 62

сигналы  
выключение, 61  
остановка, 61  
создание, 60

сообщения  
отправка сообщения  
электронной почты, 31  
отправка MMS, 30  
отправка SMS, 30  
просмотр электронной  
почты 33  
просмотр MMS, 33  
просмотр SMS, 33

таймер  
см. «Инструменты»,  
«Таймер обратного  
отсчета времени», 62

таймер обратного отсчета  
времени  
см. «Инструменты»,  
«Таймер обратного  
отсчета времени», 62

текст  
ввод, 31  
создание напоминаний, 63

фоновый рисунок 28

фотографии  
просмотр, 35  
съемка, 34

**часы**

см. «Мировое время», 59

**Чтение RSS-новостей**

см. «Инструменты»,  
«Чтение RSS-новостей»,  
57

**шаблоны**

вставка, 44

MMS, 44

SMS, 44

**Экстренное сообщение 51****Bluetooth**

активация, 49

отправка данных, 50

получение данных, 50

режим удаленного доступа  
к SIM-карте, 51

**Java**

доступ к приложениям, 59

запуск игр, 59

**MMS**

см. сообщения, 30

**MP3-плеер**

настройка, 47

**SIM-карта 18****SMS**

сообщения, 30

**Мобильный телефон****Samsung SGH-F480**

Данный товар **предназначен** для работы в качестве абонентской радиостанции носимой

**в стандарте:**

GSM-900/1800

**Размеры (В/Ш/Г):**

97.9x 55x11.1 мм

**Вес:**

90 г.

**1 Аккумулятор\*:**

Стандартный. Li-Ion, 1000 mAh

до 250 часов в режиме ожидания,

до 3 часов в режиме разговора.

Срок службы товара: 3 года.

**Основные потребительские характеристики:**

- 4 рабочих диапазона (GSM900/1800/1900/2100).
- Графический TFT-дисплей 262.144 цветов (240x432 пикселей)
- 5,0 Мпикс камера с автофокусом, запись видеороликов.
- Сенсорный экран.
- Фотоопределитель номера.
- 64-инструментальная полифония звонка.
- FM-радио.
- MP3-плеер.
- Слот для карт памяти microSD.
- Доступ в интернет (WAP 2.0).
- Мультимедийные сообщения (MMS).
- GPRS класс 10, EDGE класс 10.
- Органайзер (календарь, список дел, будильник, секундомер, мировое время, калькулятор).
- Встроенный E-mail клиент (POP3/SMTP/IMAP).
- Совместимость с V-Card, V-Calendar (MS Outlook).
- Виброзвонок, Автодозвон.
- Телефонная книга 1000 номеров.
- Bluetooth 2.0 / USB 2.0

\*время работы аккумулятора зависит от конфигурации сотовой сети, расстояния до базовой станции, типа SIM-карты, рельефа местности и т.п.

**ДЕКЛАРАЦИЯ О СООТВЕТСТВИИ**

Абонентская радиостанция носимая стандарта GSM 900/1800

**SGH-F480** производства фирмы **Samsung Electronics Co., Ltd.**

**соответствует**

"Правилам применения абонентских станций (абонентских радиостанций)

сетей подвижной радиотелефонной связи стандарта GSM 900/1800"

Дата принятия декларации:	2008-03-24
Декларация действительна до:	2011-03-24
Орган, осуществивший регистрацию декларации	Федеральное агентство связи РФ
Регистрационный номер:	Д-МТ-2213 от 28.03.2008

**ИНФОРМАЦИЯ О СЕРТИФИКАЦИИ ПРОДУКЦИИ**

Абонентская радиостанция носимая стандарта GSM 900/1800

**SGH-F480** производства фирмы **Samsung Electronics Co., Ltd.**

сертифицирована органом по сертификации

"Ростест-Москва"

Сертификат соответствия:	POCC KR.AЯ.H43039
Сертификат соответствия выдан:	2008-01-30
Сертификат соответствия действителен до:	2011-01-29
Абонентские радиостанции носимые типа <b>SGH-F480</b>	ГОСТ Р 51318.22-99 ГОСТ Р 51318.24-99
соответствуют требованиям нормативных документов:	ГОСТ Р 51317.3.2-99 ГОСТ Р 51317.3.3-99



Срок службы: 3 года

Изготовитель:

**Samsung Electronics Co.Ltd.**

**Самсунг Электроникс Ко.Лтд.**

Адрес:

7th Fl., Samsung Main Building,  
250, 2-Ka, Taepyeong-Ro, Chung-Ku, Seoul, Korea

Корея, Сеул, Самсунг Мейн Билдинг,  
250, 2-Ка, Таепунг-Ро, Чунг-Ку





## Декларация соответствия (R&TTE)

Компания, **Samsung Electronics**

подтверждает, что данный

### мобильный телефон GSM : SGH-F480

к которому относится настоящая декларация, соответствует указанным ниже стандартам и нормативным документам.

Безопасность	EN 60950-1 : 2001+A11:2004
ЭМС	EN 301 489-01 V1.6.1 (09-2005)
	EN 301 489-07 V1.3.1 (11-2005)
	EN 301 489-17 V1.2.1 (08-2002)
	EN 301 489-24 V1.3.1 (11-2005)
SAR	EN 50360 : 2001
	EN 62209-1 : 2006
Сеть	EN 301 511 V9.0.2 (03-2003)
	EN 300 328 V1.6.1 (11-2004)
	EN 301 908-1 V3.2.1 (05-2007)
	EN 301 908-2 V2.2.1 (10-2003)

Настоящим декларируется, что [были проведены все существенные радиотехнические тесты и что] указанное выше изделие соответствует принципиальным требованиям директивы 1999/5/EC.

Процедура подтверждения соответствия, упомянутая в статье 10 и подробно описанная в Приложении [IV] директивы 1999/5/EC, проводилась с привлечением следующих организаций:

BABT, Balfour House, Churchfield Road,  
Walton-on-Thames, Surrey, KT12 2TD, UK\*  
Идентификационный знак: 0168

**CE 0168**

Техническая документация хранится в:

Samsung Electronics QA Lab.

и предоставляется по запросу.  
(Представитель в ЕС)

Samsung Electronics Euro QA Lab.  
Blackbushe Business Park, Saxony Way,  
Yateley, Hampshire, GU46 6GG, UK\*

2008.04.25

*Y. S. Park*  
**Yong-Sang Park / ст. менеджер**

(место и дата выпуска) (фамилия и подпись уполномоченного лица)

\* Не является адресом сервисного центра Samsung. Адреса и номера телефонов сервисного центра Samsung см. в гарантийной карточке или обращайтесь по месту приобретения телефона.

Некоторая информация, приведенная в настоящем руководстве, может не соответствовать Вашему телефону, поскольку зависит от установленного программного обеспечения и/или Вашего оператора сотовой связи. Дизайн, спецификации и другие данные могут изменяться без предварительного уведомления.

**SAMSUNG ELECTRONICS**



АЯ 46

World Wide Web  
<http://www.samsungmobile.ru>

Printed in Korea  
Code No.:GH68-18403A  
Russian. 05/2008. Rev. 1.0