

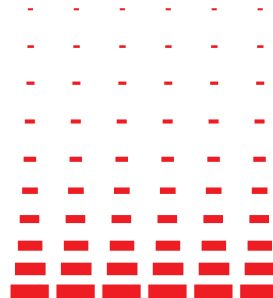
РУКОВОДСТВО
ПО ЭКСПЛУАТАЦИИ

NOVEX

MP3 плеер **NFP-2006**



- › 2 Gb
- › MP3 • WMA
- › Внешний накопитель USB 2.0
- › Вес 25 грамм
- › Русское меню
- › Синхронный вывод текстов песен на дисплей
- › Встроенный Li-ion аккумулятор
- › 7 режимов эквалайзера
- › Силиконовый чехол/шнурок на шею (в комплекте)



Производитель: Dongguan Sysbay Electronics Limited
Адрес: Block 29 Sanjiang Industrial Park, Heng Li Town, DongGuan City, China

Поставщик «Novex Industries Limited»
Адрес: Room 813, 8/F, Hollywood Plaza, 610 Nathan Road, Hong Kong

Уважаемый покупатель!

Благодарим Вас за приобретение MP3 плеера NOVEX NFP-2006 (далее — MP3 плеера) и надеемся, что он прослужит Вам многие годы!

Содержание

Комплект поставки	2
Меры предосторожности	3
Общие сведения	5
Гарантийные обязательства	5
Расположение элементов управления	6
Функциональные кнопки	7
Дисплей	8
Эксплуатация	8
Включение и выключение	8
Вызов Главного меню	9
Музыка	10
Настройки	19
Системные требования к компьютеру	24
Установка драйвера	25
Подключение плеера к компьютеру	25
Загрузка MP3 и WMA мелодий	26
Отсоединение плеера	28
Форматирование	30
Обновление ПО	31
Возможные неисправности	32
Основные технические характеристики	34

Содержание

Комплект поставки

MP3 плеер	1 шт.
Наушники	1 шт.
Компакт-диск с драйверами	1 шт.
Силиконовый чехол	1 шт.
Шнурок на шею	1 шт.
Руководство пользователя	1 шт.
Гарантийный талон	1 шт.

ВНИМАНИЕ!

Перед тем как использовать данное устройство, пожалуйста, полностью прочтите настоящее руководство.

Меры предосторожности

- Используйте проигрыватель только в целях, описанных в настоящем руководстве пользователя. Избегайте сильных сотрясений и вибрации.
- Не используйте и не храните проигрыватель в местах повышенной влажности, при резких перепадах температуры, сильной магнитной активности. Берегите проигрыватель от попадания воды и жидкостей. Все вышеперечисленные воздействия могут привести к поломке проигрывателя.
- Гарантийное обслуживание не предоставляется в случае самовольного разбора корпуса либо вмешательства в механизм.
- Производитель не несет ответственности за потерю данных, произошедшую во время записи в результате механических сбоев, сбоев в работе программного обеспечения или по другим причинам (внешние сотрясения, отключение питания и пр.). Пожалуйста, оставляйте резервную копию при хранении важной информации на проигрывателе.
- Аккуратно подключайте проигрыватель к компьютеру. Следите за чистотой порта USB в плеере.

Меры предосторожности

Информация по использованию наушников

- Не пользуйтесь наушниками во время вождения автомобиля, езды на велосипеде и управления любыми самоходными механизмами. Это может привести к аварийной ситуации.
- Прослушивание музыки на повышенной громкости может быть потенциально опасным для пешеходов, особенно при переходе улиц.
- Избегайте использование наушников при максимальной громкости. Врачи предостерегают от постоянного прослушивания музыки на слишком высокой громкости.
- Если Вы слышите свист в ушах, убавьте звук или прекратите прослушивание.
- Если во время использования проигрывателя начнется гроза, немедленно снимите наушники.

П Р Е Д У П Р Е Ж Д Е Н И Е

Несоблюдение требований эксплуатации и хранения может привести к преждевременному выходу MP3 плеера из строя!



Общие сведения

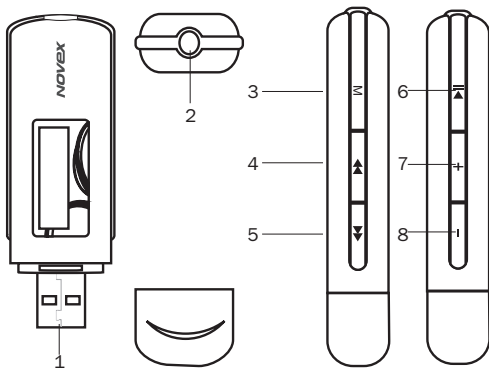
Этот многофункциональный MP3 плеер вы можете использовать не только для прослушивания записей в формате MP3 и WMA, а также как USB флэш-диск для хранения и переноса информации.

Гарантийные обязательства

Срок гарантии составляет первые 12 месяцев с момента продажи изделия потребителю.

При использовании MP3 плеера в личных бытовых целях и соблюдении мер безопасности, изложенных в настоящем Руководстве по эксплуатации, срок службы MP3 плеера составляет 2 года с даты выпуска. В течение этого срока эксплуатация MP3 плеера не представляет опасности для жизни, здоровья и имущества владельца, а также для окружающей среды. Возможность дальнейшей безопасной эксплуатации MP3 плеера определяется сотрудниками ближайшей сервисной службы по обращению владельца.

Расположение элементов управления



- 1 USB-разъем
- 2 Гнездо для наушников
- 3 Кнопка **MODE** (режим)
- 4 Кнопка перехода к предыдущей композиции
- 5 Кнопка перехода к следующей композиции
- 6 Кнопка **PLAY** (воспроизведение)
- 7 Кнопка увеличения громкости звука
- 8 Кнопка уменьшения громкости звука

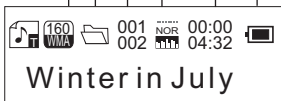
Расположение элементов управления

Функциональные кнопки

	Действие	Нажмите
Общие	<ul style="list-style-type: none">• Включение/Выключение• Просмотр списков• Выбор функции• Возврат в Главное меню	<ul style="list-style-type: none">• и удерживайте ► • ◀◀/▶▶• M• и удерживайте M
Музыка	<ul style="list-style-type: none">• Воспроизведение/ Пауза композиции• Переход к следующей композиции• Быстрая перемотка вперед• Переход к предыдущей композиции• Быстрая перемотка назад• Отображение текстов песен• Прекращение отображения текстов песен• Увеличение громкости• Уменьшение громкости• Повтор фрагмента• Прекращение повтора фрагмента	<ul style="list-style-type: none">• ► • ▶▶• и удерживайте ▶▶• ◀◀• и удерживайте ◀◀• и удерживайте M 2 секунды• M• +• -• M• M

Эксплуатация

Дисплей



Включение/выключение плеера

Включение

Нажмите на кнопку **▶||** и удерживайте ее нажатой в течение нескольких секунд до тех пор, пока плеер не включится.


Выключение

Для выключения плеера необходимо нажать ту же кнопку **▶||** и удерживать ее нажатой.

Уровень заряда аккумулятора

Пиктограмма на дисплее  показывает уровень заряда аккумулятора.

Низкий уровень заряда аккумулятора

Появление пиктограммы на дисплее  свидетельствует о низком уровне заряда аккумулятора.

Эксплуатация

Зарядка аккумулятора

Зарядка аккумулятора осуществляется через USB-разъем при соединении с компьютером, а также с помощью зарядного устройства от сети

ВНИМАНИЕ!

- *Перед первым использованием полностью зарядите аккумулятор.*
- *После длительного хранения перед использованием подзарядите аккумулятор.*

Вызов главного меню

- Нажмите кнопку **M** и удерживайте в течение нескольких секунд.

ПРИМЕЧАНИЕ

Если прodelьвать данную операцию, находясь в любом пункте меню, плеер будет автоматически возвращаться в Главное меню.


- На дисплее появится набор иконок:



Эксплуатация

- Это будут соответственно следующие разделы Главного меню:
 - Музыка;
 - Настройки;
- Каждый из указанных разделов описан подробно ниже. Вы можете переходить от одного пункта меню к другому используя кнопки «◀/▶». Для входа в подменю или подтверждения выбора нажмите **М**.

Музыка

Для воспроизведения файлов выберите в Главном меню пиктограмму **MSC** , нажав кнопку **М**.

УПРАВЛЕНИЕ ФАЙЛАМИ

В меню воспроизведения файлов нажмите кнопку **М**. Здесь Вам будут доступны 4 пункта меню:

- Папка
- Удалить файла
- Удалить все
- Выход



Эксплуатация

Папка

- В подменю «Управление файлами» кнопками ◀▶ выберите пункт «Папка». Нажмите кнопку **M** для входа в раздел.
- Кнопками ◀▶ выберите необходимый файл.
- Кнопкой **M** подтвердите выбор файла.

Удалить файл

- В подменю «Управление файлами» кнопками ◀▶ выберите пункт «Удалить файл». Нажмите кнопку **M** для подтверждения выбора.
- В появившемся диалоговом окне кнопками ◀▶ выберите «ДА»/«НЕТ». Нажмите кнопку **M** для подтверждения выбора.

Удалить все

- В подменю «Управление файлами» кнопками ◀▶ выберите пункт «Удалить все». Нажмите кнопку **M** для подтверждения выбора.
- В появившемся диалоговом окне кнопками ◀▶ выберите «ДА»/«НЕТ». Нажмите кнопку **M** для подтверждения выбора.

Выход

Данный пункт предназначен для выхода из текущего подраздела меню.

- В подменю «Управление файлами» кнопками ◀▶ выберите пункт «Выход». Нажмите кнопку **M** для подтверждения выбора.

Эксплуатация

ВОСПРОИЗВЕДЕНИЕ

Переход к данному подразделу возможен лишь во время воспроизведения композиции.

- Нажмите ►|| для начала воспроизведения.
- Нажмите кнопку ►|| для паузы и возобновления проигрывания.
- Для регулировки громкости нажмите кнопки +/–.
- Во время воспроизведения аудиофайла, воспользуйтесь кнопками ◀◀/▶▶ для перехода к предыдущему/последующему файлу.
- Для быстрой перемотки назад/вперед удерживайте кнопки ◀◀/▶▶.
- Во время воспроизведения нажмите кнопку **M**. Здесь Вам будут доступны 7 пунктов меню:

- Повтор
- Эквалайзер
- Скорость воспроизведения
- Повтор фрагмента
- Количество повторов
- Интервал повтора
- Выход

Эксплуатация

Режим воспроизведения (Повтор)

- В подменю «Воспроизведение» кнопками ◀/▶ выберите пункт «Повтор». Нажмите кнопку **M** для входа в раздел.
- Кнопками ◀/▶ выберите необходимый режим воспроизведения.
- Кнопкой **M** подтвердите выбор режима.

Без повтора	Однократное воспроизведение всех песен
Повтор одного	Повтор одного файла
Воспроизведение папки	Воспроизведение композиций, содержащихся в отдельной папке
Повтор всех файлов папки	Повторное воспроизведение всех файлов, содержащихся в отдельной папке
Повтор всего	Повторное воспроизведение всех файлов
Произвольное воспроизведение	Произвольное воспроизведение композиций (в случайной последовательности).
Ознакомительный	Последовательное воспроизведение первых десяти секунд каждой композиции.

Эксплуатация

Эквалайзер

Вы можете выбрать режим эквалайзера, в зависимости от музыкального жанра прослушиваемых композиций.

- В подменю «Воспроизведение» кнопками ◀▶ выберите пункт «Эквалайзер». Нажмите кнопку **M** для входа в раздел.
- Кнопками ◀▶ выберите необходимый режим эквалайзера.
- Кнопкой **M** подтвердите выбор режима.
 - › Обычный
 - › Рок
 - › Поп
 - › Классика
 - › Мягкий
 - › Джаз
 - › Бас

Скорость воспроизведения

Вы можете отрегулировать скорость воспроизведения музыки. (Только для MP3 файлов!)

- В подменю «Воспроизведение» кнопками ◀▶ выберите пункт «Скорость воспроизведения». Нажмите кнопку **M** для входа в раздел.


Эсплуатация

- Кнопками ◀▶ выберите желаемую скорость воспроизведения. Диапазон значений: –8 до 8.
- Кнопкой **M** подтвердите выбор скорости.



Повтор фрагмента

Вы можете выбрать для повтор интересующего Вас фрагмента композиции.

- В подменю «Воспроизведение» кнопками ◀▶ выберите пункт «Повтор фрагмента». Нажмите кнопку **M** для входа в раздел.
- Кнопками ◀▶ задайте начало и конец фрагмента.
- Кнопкой **M** подтвердите выбор режима.
- Теперь фрагмент A-B будет воспроизводиться повторно.
- Для возврата к обычному воспроизведению нажмите кнопку **M**.
- При работе в режиме повтора фрагмента на ЖК-дисплее появляется соответствующая пиктограмма .

Эксплуатация

Количество повторов

С помощью данного пункта меню Вы можете установить количество повторов (от 1 до 10) для заданного музыкального фрагмента А–В.

- В подменю «Воспроизведение» кнопками ◀▶ выберите пункт «Количество повторов». Нажмите кнопку **M** для входа в раздел.
- Кнопками ◀▶ выберите желаемое количество повторов фрагмента. .
- Кнопкой **M** подтвердите выбор количества.

Интервал повторов

С помощью данного пункта меню Вы можете установить длительность паузы (от 1 до 10 секунд) между каждым повтором воспроизведения заданного музыкального фрагмента А–В.

- В подменю «Воспроизведение» кнопками ◀▶ выберите пункт «Интервал повторов». Нажмите кнопку **M** для входа в раздел.
- Кнопками ◀▶ выберите интервал между повторным воспроизведением фрагмента.
- Кнопкой **M** подтвердите выбор интервала.

Выход

Данный пункт предназначен для выхода из текущего подраздела меню.

Эксплуатация

СИНХРОННЫЙ ВЫВОД ТЕКСТОВ ПЕСЕН НА ДИСПЛЕЙ

- Для синхронного вывода текстов песен на экран во время воспроизведения композиции нажмите и удерживайте несколько секунд **M**.
- Для выхода из этого режима необходимо еще раз нажать кнопку **M**.


Редактирование текстов песен

- Скопируйте текст композиции в буфер обмена (тексты песен можно найти на специализированных сайтах в Интернете).
- Создайте новый документ в программе Блокнот, вставьте в документ текст.
- Сохраните этот документ с расширением .LRC, как показано на рисунках ниже.
- Название файла с текстом песни и самой песни должны быть одинаковыми.
- Запишите файл с музыкой и текстовый файл (.LRC) в одну папку – и в результате слова будут выводиться на дисплей в такт песни!



Эксплуатация

Настройки

Для настройки выберите в Главном меню пиктограмму **SYS** , нажав кнопку **M**.

ПОДСВЕТКА

С помощью данного пункта меню Вы можете установить время подсветки (от 1 до 29 секунд). Для этого:

- В меню «Настройки» кнопками **◀/▶** выберите пункт «Подсветка». Нажмите кнопку **M** для входа в подменю.
- Кнопками **◀/▶** установите значение времени подсветки.
- Кнопкой **M** подтвердите выбор времени.

Эксплуатация

ЯЗЫК МЕНЮ

С помощью данного пункта меню Вы можете изменить язык представления пунктов меню. Для установки:

- В меню «Настройки» кнопками ◀▶ выберите пункт «Язык». Нажмите кнопку **M** для входа в подменю.
- Кнопками ◀▶ выберите желаемый язык меню (Китайский (CN), Английский (US), Японский (JP), Корейский (KC), Французский (FR), Итальянский (IT), Немецкий (DE), Испанский (ES), Шведский (RD), Португальский (PU), Датский (DE), Голландский (HO), Тайский (TH), Польский (PO), Русский (RU), Чешский (CZ), Турецкий (TU)).
- Кнопкой **M** подтвердите выбор языка.

АВТО ВЫКЛЮЧЕНИЕ

Для экономии заряда батареи, плеер автоматически выключится через заданное Вами время, если за это время никаких операций не производилось.

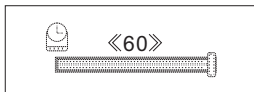
С помощью данного пункта меню Вы можете выбрать оптимальное время автовыключения. Данное значение может быть в пределах от 0 до 60 секунд. (При значении 0 - функция автовыключения неактивна.)

Кроме того, Вы можете активировать режим ожидания и через заданный промежуток времени (от 0 до 120 минут) плеер также автоматически выключится.

Для установки:

Эксплуатация

- В меню «Настройки» кнопками ◀/▶ выберите пункт «Авто выключение». Нажмите кнопку **M** для входа в подменю.
- Кнопками ◀/▶ выберите режим Время выключения/Режим ожидания.
- Кнопками ◀/▶ установите значение времени авто выключения и перехода в режим ожидания.
- Кнопкой **M** подтвердите выбор времени.



РЕЖИМ ПОВТОРА

С помощью данного пункта меню Вы можете установить выбрать один из двух возможных режимов повтора композиций: автоматический и ручной. Для установки:

- В меню «Настройки» кнопками ◀/▶ выберите пункт «Режим повтора». Нажмите кнопку **M** для входа в подменю.
- Кнопками ◀/▶ выберите режим Ручной/Автоматический.
- Кнопкой **M** подтвердите выбор режима.

Эксплуатация

КОНТРАСТНОСТЬ ДИСПЛЕЯ

С помощью данного пункта меню Вы можете установить оптимальную контрастность дисплея. Для установки:

- В меню «Настройки» кнопками ◀/▶ выберите пункт «Контрастность». Нажмите кнопку **M** для входа в подменю.
- Кнопками ◀/▶ выберите желаемую контрастность дисплея.
- Кнопкой **M** подтвердите выбор режима.

ДИАЛОГОВЫЙ РЕЖИМ

С помощью данного пункта меню Вы сможете выбрать подходящий режим подключения к ПК: обычный съемный носитель, только незашифрованный раздел, только зашифрованный. Для установки:

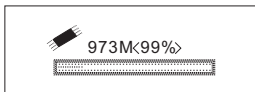
- В меню «Настройки» кнопками ◀/▶ выберите пункт «Диалоговый режим». Нажмите кнопку **M** для входа в подменю.
- Кнопками ◀/▶ выберите необходимый режим.
- Кнопкой **M** подтвердите выбор режима.

Эксплуатация

СОСТОЯНИЕ ПАМЯТИ

С помощью данного пункта меню Вы сможете получить информации об общем объеме установленной памяти в плеере и наличии свободного места.

- В меню «Настройки» кнопками ◀▶ выберите пункт «Состояние памяти». Нажмите кнопку **M** для отображения состояния.



- Нажатием кнопки **M** вернитесь в меню «Настройки».

ВЕРСИЯ ПРОШИВКИ

С помощью данного пункта меню Вы сможете узнать текущую версию программного обеспечения плеера.

- В меню «Настройки» кнопками ◀▶ выберите пункт «Версия прошивки». Нажмите кнопку **M** для отображения версии прошивки.
- Нажатием кнопки **M** вернитесь в меню «Настройки».

Эксплуатация

Системные требования к компьютеру

- (1) Pentium 100 MHz или выше
- (2) Windows® 98SE, 2000/ ME/XP/ Windows Vista
- (3) USB-порт
- (4) Привод CD-ROM 4x
- (5) Минимум 30 МВ свободного пространства на жестком диске
- (6) Минимум 64 МВ оперативной памяти



ВНИМАНИЕ!

Операционные системы Windows 98SE, Windows Vista требуют установки драйвера (в комплекте на CD-диске) перед первым подключением плеера к компьютеру через порт USB. Для других операционных систем (Windows 2000/ ME/ XP) установка драйвера не требуется.

Эксплуатация

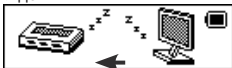
Установка драйвера

1. Вставьте диск с программным обеспечением в привод CD-ROM.
2. Программа установки должна завестись автоматически. Если автоматического запуска не происходит, запустите файл SETUP с установочного диска.
3. Далее следуйте указаниям "мастера". После установки драйвера перезапустите компьютер.
4. Соедините с помощью USB-кабеля плеер с компьютером – теперь Вы можете закатывать мелодии!

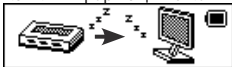
Подключение плеера к компьютеру

После установки драйвера, подсоедините Ваш плеер к USB-порту компьютера. Данный плеер может использоваться, как обычный съемный диск. При подключении плеера к компьютеру (дополнительный источник питания не требуется) он может работать в следующих 3-х режимах:

- Режим ожидания

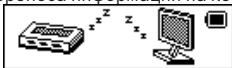


- Режим закатки информации с компьютера



Эксплуатация

- Режим переноса информации на компьютер



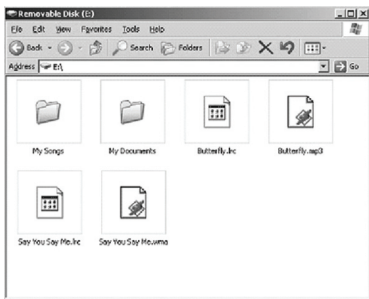
Загрузка MP3 и WMA мелодий

- Убедитесь в том, что плеер находится во включенном состоянии.
- Подсоедините Ваш плеер USB-разъемом к USB-порту компьютера.
- Если Вы все сделали верно, на экране дисплея появиться окно. Если же оно не появилось, то снова подсоедините плеер к компьютеру.
- Выберите “Открыть папку для просмотра файлов используется Проводник”



Эксплуатация

- Перенесите выбранные мелодии на плеер.



- Файлы с расширением .LRC - это файлы текстов песен, созданные для синхронизации с воспроизводимой песней.

П Р И М Е Ч А Н И Е

В плеере Вы можете сохранять любые папки и файлы с любым расширением.

В Н И М А Н И Е!

Приведенные рисунки даны на примере Windows® XP. В других версиях Windows® изображение на экране может отличаться от приведенных.

Эксплуатация

Отсоединение плеера от ПК

Для безопасного отсоединения плеера от ПК следуйте перечисленным ниже процедурам.

ВНИМАНИЕ!

Если у Вас установлена Windows®98/98SE пропустите описание процедур. В процессе загрузки файла появляется надпись “Копирование”. Никогда не отсоединяйте плеер в этот момент. Дождитесь завершения процесса, а лишь затем отсоединяйте плеер.

- Дважды кликните мышью на значок **Съемный диск**, находящийся в правом нижнем углу рабочего стола.
- В появившемся окне нажмите кнопку **Остановить (Stop)**



Эксплуатация

- В новом появившемся окне выберите **GENERIC USB DISK DEVICE USB Device** и кликните **OK**.



Эксплуатация

Форматирование

ВНИМАНИЕ!

В процессе форматирования все данные, находящиеся на плетре, будут удалены

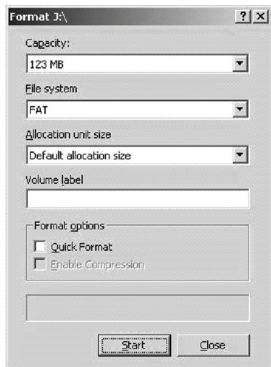
- На рабочем столе кликните **Мой компьютер**.
- Найдите **Съемный диск**. Кликните по нему правой кнопкой мыши.



My Computer

Из выпавшего меню выберите **Форматирование**.

- После выбора команды **Форматирование (Format)**, выпадет новое окно. Кликните **Начать (START)**, для начала форматирования.



Эксплуатация

Обновление программного обеспечения

Данный плеер предоставляет возможность периодического обновления программного обеспечения (прошивки). Благодаря такой возможности, пользователь со временем сможет модифицировать старые и добавлять новые функции в свой плеер.

ВНИМАНИЕ!

- Не отключайте плеер от компьютера во время копирования файлов.
- Если передача завершилась неуспешно:
 - проверьте правильно ли подключения плеера
 - попробуйте передать с другого компьютера
- Некорректное завершение работы компьютера может привести к потере данных в плеере.
- Файлы MP3, WMA, WAV могут быть записаны только в корневой каталог.
- Песни в формате MP3 или WMA могут быть непосредственно скопированы на плеер.
- Если вы хотите сохранить файлы другого формата, пожалуйста, создайте для них отдельную папку.
- Музыкальные файлы, не являющиеся MP3 или WMA, перед воспроизведением на плеере должны быть конвертированы в формат MP3 или WMA с помощью сторонних средств.

Возможные неисправности

При возникновении любой из последующих затруднительных ситуаций во время использования проигрывателя перед обращением в сервисный центр воспользуйтесь данным руководством по устранению неполадок, чтобы устранить неисправность. Если разрешить проблему все же не удастся, обратитесь к ближайший сервисный центр.

Проблема	Метод устранения
Плеер не включается	Убедитесь, что аккумулятор заряжен
Музыкальные файлы не проигрываются	Измените атрибут музыкального файла в свойствах файла (уберите галочку «Только для чтения»)
Во время присоединения или отсоединения плеера от компьютера на экране компьютера появляется сообщение об ошибке	Такое сообщение часто появляется при отсоединении плеера от компьютера во время передачи файлов или во время форматирования. Не отсоединяйте плеер с тех пор, пока процессы передачи или форматирования полностью не завершатся

Возможные неисправности

Проблема	Метод устранения
Компьютер не определяет USB-устройство	<ul style="list-style-type: none">• Если у Вас установлена Windows 98/98SE или Windows Vista, Вам необходимо установить драйвер.• Если Вы извлекли плеер, не воспользовавшись функцией Безопасного извлечения устройства, компьютер может не определить плеер, как USB-устройство. В этом случае Вам нужно отформатировать встроенную память
После нажатия кнопки Воспроизведение (Play) ничего не происходит	<ul style="list-style-type: none">• Проверьте наличие музыкальных файлов в памяти проигрывателя• Проверьте уровень громкости
Невозможно скопировать файл	<ul style="list-style-type: none">• Убедитесь в правильной установке драйвера• Проверьте соединение плеера с компьютером
Если передача данных завершилась неуспешно	<ul style="list-style-type: none">• Проверьте правильно ли подключен плеер.• Попробуйте передать с другого компьютера

П Р И М Е Ч А Н И Е

В порядке дальнейшего улучшения качества продукции, производитель оставляет за собой право вносить изменения в дизайн и конструкцию плеера, которые могут быть не отражены в настоящем руководстве по эксплуатации. Используемые в данном руководстве иллюстрации являются схематичными

Основные технические характеристики

Модель плеера	NFP-2006
Объем памяти	2 ГБ
Дисплей	LCD
Интерфейс	Поддержка протокола USB 2.0
Источник питания	1 x литиевый аккумулятор
Поддерживаемые аудиофайлы	.MP3 (32kbps – 384kbps), .WMA (64kbps – 128kbps)
Сигнал/шум	не более 85 дБ
Мощность на выходе	8 мВт, 32 Ом
Операционные системы	Windows® 98SE/Me/2000/XP MAC OS and Windows® 98 (первой редакции) не поддерживают
Габаритные размеры	26,3 мм x 13,1 мм x 79,6 мм
Вес	25 г

