



## Установка программы

- ▶▶ Windows Me Windows 98
- ▶▶ Windows 2000 Windows XP

▶▶ Natural Color



### ● Условные обозначения

**Пожалуйста, внимательно прочтите приведенные ниже инструкции по технике безопасности, специально направленные на предотвращение повреждения имущества и причинения вреда пользователям.**

#### **Внимание / Осторожно**



Невыполнение указаний, обозначенных этим символом, может привести к телесным травмам и повреждениям оборудования.

#### **Условные обозначения**



Запрещен



Важно прочесть и постоянно об этом помнить



Не разбирать



Отсоединить штепсель от розетки



Не трогать



Заземление, предупреждающее электрический шок

### ● Электропитание



Если не используется в течение длительного времени, установите Ваш компьютер в режиме экономии электропитания. Если используется хранитель экрана, приведите его в активное состояние.



- **Не используйте поврежденный или плохо закрепленный штепсель.**
  - Это может вызвать электрический шок или загорание.



- **Не тяните штепсель из розетки за шнур и не трогайте его влажными руками.**
  - Это может вызвать электрический шок или загорание.



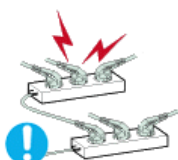
- **Используйте только заземленные по правилам штепсель и розетку.**
  - Неправильное заземление может вызвать электрический шок или повреждение оборудования.



- **Надежно, без слабины, вставьте вилку питания.**
  - Неустойчивое соединение может послужить причиной возгорания.



- **Не допускайте излишнего изгибания шнура со штепселем и не помещайте на них тяжелые предметы, что может вызвать повреждение.**
  - Невыполнение этого правила может вызвать электрический шок или загорание.



- **Не подсоединяйте слишком много удлинителей и штепселей в одну розетку.**
  - Это может вызвать загорание.



- **Не отсоединяйте кабель питания во время использования монитора.**
  - При отсоединении может возникать бросок напряжения, в результате которого возможно повреждение монитора.



- **Не используйте кабель питания, если вилка или разъем загрязнены.**
  - В случае попадания пыли в вилку или разъем протрите их мягкой тканью.
  - Использование кабеля питания с пыльной вилкой или разъемом может привести к возгоранию или поражению электрическим током.

## ● Установка



Перед установкой монитора в помещениях повышенной концентрацией пыли, чрезмерно высокой или низкой температурой, повышенной влажностью или в помещениях, предназначенных для работы с химическими реактивами, где изделие будет эксплуатироваться круглосуточно в вокзалах, в аэропортах, и т. п.

Невыполнение этого условия может привести к серьезному повреждению монитора.



### ● Устанавливайте монитор в сухом и непыльном месте.

- В противном случае это может привести к короткому замыканию или загоранию внутри монитора.



### ● Передвигая монитор, не уроните его.

- Это может привести к его повреждению или к телесным травмам.



### ● Установите основание монитора на стенд или на полку так, чтобы край основания не выступал за границы.

- Падение изделия может повредить его или нанести травму.



### ● Не устанавливайте изделие на неустойчивую поверхность или на поверхность с недостаточной площадью.

- Устанавливайте изделие на ровную, устойчивую поверхность, иначе изделие может упасть и причинить вред человеку, находящемуся поблизости, особенно детям.



### ● Не устанавливайте изделие на полу.

- В этом случае о него можно споткнуться, в особенности это относится к детям.



### ● Держите воспламеняемые предметы, например свечи, баллоны с инсектицидами или зажженные сигареты вдалеке от изделия.

- В противном случае это может привести к возгоранию.



### ● Не устанавливайте нагревательные приборы рядом со шнуром питания.

- Расплавившееся покрытие шнура может привести к поражению электрическим током или возгоранию.

### ● Не устанавливайте изделие в места с плохой вентиляцией,



например, в книжные полки, в стенной шкаф и т.д.

- Любое повышение внутренней температуры изделия может привести к возгоранию.



• **Опускайте монитор на предназначенное место с осторожностью.**

- Его можно повредить или сломать.



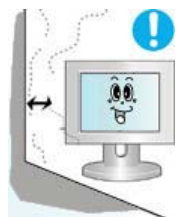
• **Не ставьте монитор экраном вниз.**

- Его поверхность может быть повреждена.



• **Монтаж кронштейна для крепления на стене должен выполняться квалифицированным персоналом.**

- В противном случае можно получить травму.
- Обязательно используйте инструменты для установки, указанные в руководстве пользователя.



• **При установке необходимо оставить зазор между изделием и стеной (более 10 см/4 дюйма), чтобы не препятствовать вентиляции.**

- Недостаточная вентиляция может привести к увеличению внутренней температуры изделия, что, в свою очередь, может привести к сокращению сроков эксплуатации компонентов и снижению качества работы изделия.



• **Храните пластиковую упаковку (пакет) в недоступном для детей месте.**

- Игра детей с пластиковой упаковкой (пакетом) может стать причиной удушья.

[Условные обозначения](#) | [Электропитание](#) | [Установка](#) | [Очистка](#) | [Прочее](#) |

## • Очистка



чищайте корпус монитора или поверхность его экрана слегка влажной мягкой тканью.



• **Не опрыскивайте монитор мощным средством.**

- Это может вызвать повреждения, электрический шок или загорание.



- Пропитайте рекомендованным моющим средством мягкую ткань.



- Если соединительный шнур между штепселем и розеткой ржавый или грязный, почистите его как следует сухой тканью.
  - Грязный соединительный шнур может вызвать электрический шок или загорание.



- Перед чисткой изделия убедитесь, что шнур питания отключен.
  - В противном случае это может привести к поражению электрическим током или возгоранию.



- Отключите шнур питания от сетевой розетки и протрите изделия мягкой, сухой тканью.
  - Не используйте химические средства, например, парафин, бензин, спирт, растворители, инсектициды, освежитель воздуха, смазку или моющие средства.



- Для ежегодной внутренней очистки устройства обращайтесь в сервисный центр или в центр по обслуживанию заказчиков.
  - Поддерживайте чистоту внутри устройства. Накопление пыли внутри устройства в течение длительного времени может привести к неисправности или возгоранию.

Условные обозначения | Электропитание | Установка | Очистка | Прочее

## Прочее



- Не снимайте крышку (или заднюю крышку).
  - Это может вызвать электрический шок или загорание.
  - Обслуживание должно проводиться квалифицированным техническим персоналом.



- Если монитор не работает нормально - в особенности, если из него идут необычные звуки или запахи - немедленно отключите его от сети и обратитесь к авторизованному дилеру или в центр технического обслуживания.
  - Это может вызвать электрический шок или загорание.

- Устанавливайте изделие так, чтобы избежать воздействия на него масла, дыма или повышенной влажности; не устанавливайте изделие в транспортном средстве.
  - Это может привести к возникновению неисправности, поражению



электрическим током или пожару.

- В особенности избегайте использовать монитор вблизи воды или на открытом воздухе, где на него может попадать дождь или снег.



- **В случае падения монитора или повреждения корпуса выключите его и выньте вилку из розетки. Затем свяжитесь с [центром обслуживания](#).**

- В противном случае возможно возникновение неисправности, поражение электрическим током или пожар.



- **Выключайте питание монитора во время грозы или когда он не используется в течение продолжительного периода времени..**

- В противном случае возможно возникновение неисправности, поражение электрическим током или пожар.



- **Не пытайтесь подвинуть монитор, потянув только за провод или сигнальный кабель.**

- Это может вызвать поломку, электрический шок или загорание из-за повреждения кабеля.



- **Не старайтесь подвинуть монитор влево или вправо, дергая за шнур или сигнальный кабель.**

- Это может вызвать поломку, электрический шок или загорание из-за повреждения кабеля.



- **Не закрывайте вентиляционные отверстия на корпусе монитора.**

- Плохая вентиляция может вызвать повреждение или загорание.



- **Не помещайте на монитор емкости с водой, химические реактивы или мелкие металлические предметы.**

- Это может привести к возникновению неисправности, поражению электрическим током или пожару.

- В случае попадания в монитор посторонних предметов, отсоедините кабель питания и обратитесь в [Сервисный центр](#) .



- **Держите изделие вдалеке от воспламеняющихся аэрозолей или веществ.**

- Это может привести к взрыву или загоранию..

- **Никогда не вставляйте металлические предметы в отверстия на мониторе.**

- Это может вызвать электрический шок, загорание или травму.



- **Не вставляйте металлические предметы, такие как куски проволоки или шурупы или воспламеняющиеся объекты, как например бумагу или спички в вентиляционное отверстие, разъем для наушников или порты AV.**

- Это может привести к поражению электрическим током или возгоранию. Если в изделие попала вода или иное вещество, выключите его, отсоедините кабель питания от розетки и обратитесь в [сервисный центр](#).



- **При отображении неподвижной картинке в течение продолжительного периода времени могут появляться остаточные изображения или нерезкость.**

- Если Вы не собираетесь использовать монитор в течение длительного времени, переключите его в режим энергосбережения или активизируйте хранитель экрана, отображающий подвижное изображение.



- **Настройте разрешение и частоту согласно уровням, соответствующим данной модели.**

- Неправильная установка уровней разрешения и частоты может привести к повреждению глаз.

17 дюймов (43 см) - 1280 X 1024



- **Продолжительный просмотр монитора под острым углом может вызвать проблемы со зрением.**



- **Чтобы снизить нагрузку на глаза во время работы у монитора, делайте пятиминутный перерыв через каждый час.**



- **Не устанавливайте изделие на неустойчивую, неровную поверхность или в место, подверженное вибрации.**

- Падение изделия может повредить его или нанести травму. Эксплуатация изделия в месте, подверженном вибрации может сократить срок его службы или привести к воспламенению.



- **При перемещении монитора выключите его и отсоедините кабель питания. Перед перемещением монитора обязательно отсоедините все кабели, включая антенный кабель и соединительные кабели других устройств.**

- Невыполнение этого требования может привести к повреждению кабелей, возгоранию или поражению электрическим током.





**Установите изделие так, чтобы уберечь его от детей (дети могут повредить изделие, забираясь на него).**

- Падение изделия может привести к травмам или даже гибели
- 



**Если изделие не используется в течение продолжительного времени, храните его отключенным от питания.**

- В противном случае это может привести к выделению тепла из-за скопившейся грязи или повреждению изоляции, что в свою очередь может привести к поражению электрическим током.
- 



**Не кладите на изделие любимые предметы детей (или предметы, могущие вызвать их интерес).**

- Дети могут попытаться забраться на изделия, чтобы взять их. Изделие может упасть, вызвав травму или даже гибель.
-



Распаковка | Вид спереди | Вид сзади |

Пожалуйста, проверьте, все ли нижеперечисленные части находятся в упаковке вместе с монитором. Если чего-то не хватает, [свяжитесь с Вашим дилером](#). При необходимости покупки дополнительных компонентов [обратитесь к местному дилеру компании](#).

● **Распаковка**



**Монитор и простая подставка**



**Подставка**

● **Руководство**



**Краткая инструкция по установке**



**Гарантийный талон**  
(выдается не во всех регионах)



**Установочный компакт-диск с руководством пользователя, драйвером монитора и программным обеспечением Natural Color**

● **Кабель**



Кабель D-sub



Кабель электропитания

Распаковка

Вид спереди

Вид сзади

Вид спереди



1. **Кнопка MENU** Открывает экранное меню. Также используется для выхода из экранного меню и возвращения в предыдущее меню.
2. **Кнопка MagicBright** MagicBrightT - это новая функция, обеспечивающая оптимальную среду для просмотра в зависимости от содержания просматриваемого изображения. На данный момент доступны 4 различных режима: Custom, Text, Internet и Entertain. Каждый режим имеет свои предустановленные значения яркости. Можно легко выбирать одну из 4 настроек, просто нажимая кнопку "MagicBrightT".
  - 1) **Польз.**  
Хотя эти значения были тщательно подобраны нашими инженерами, они, однако, могут оказаться некомфортными для некоторых пользователей, так как это зависит от индивидуальных особенностей зрения.  
В этом случае отрегулируйте яркость (Brightness) и контрастность (Contrast) с помощью экранного меню.
  - 2) **Текст** : Нормальная яркость  
Для работы с документацией или других работ, связанных с чтением большого объема текста.
  - 3) **Интернет** : Средняя яркость  
Для работы с изображениями смешанного характера, например, текстом и графикой одновременно.
  - 4) **Развлекат.** : Высокая яркость  
Для просмотра видеофильмов, например, в формате DVD или VCD.

>>Для просмотра анимационного клипа нажмите здесь.

- 3. **Кнопка Яркость** [☉] При условии, что на экране не отображается экранное меню, нажатие этой кнопки позволяет регулировать яркость.
- 2,3. **Кнопка настройки** [▼/▲] Позволяют выделять и выбирать разделы меню.
- 4. **Кнопка Ввод** [Ⓜ] Используется для выбора экранного меню.
- 5. **Кнопка AUTO** Данная кнопка обеспечивает прямой переход к функции автоматической регулировки.
- 6. **Кнопка питания** [Ⓚ] Включает и выключает монитор.
- 7. **Индикатор** Этот световой индикатор горит зеленым цветом во время нормальной работы монитора и вспыхивает янтарным цветом, когда монитор сохраняет в памяти выполненную регулировку.



Раздел [Экономайзер](#) содержит дальнейшую информацию, касающуюся функций режима экономии электропитания. Для сохранения энергии, отключайте монитор, если он не нужен, или если он остается неиспользованным в течение долгого времени.

● Вид сзади




(Конфигурация задней панели монитора может различаться в разных моделях.)

- 1. **Порт питания** Подключите силовой шнур монитора к сетевому разъему на задней панели монитора.
- 2. **Порт 15- pin D-sub** Присоедините сигнальный кабель к 15- pin D-sub коннектору на задней панели монитора.
- 3. **Kensington Lock** Kensington lock - это устройство для жесткого крепления системы при использовании ее в общественных местах.  
(Устройство крепления приобретается отдельно.)  
**Чтобы получить дополнительную информацию об использовании защитного устройства, обращайтесь к торговому представителю.**



Пойдите на [Подключение Вашего Монитора](#) за дальнейшей информацией, касающейся подключения кабеля.



1. Подсоедините электрический шнур Вашего монитора к разъему питания на задней панели монитора. Включите шнур в ближайшую розетку.
- 2-1. Использование соединителя D-sub (аналогового) на видеоплате. Присоедините сигнальный кабель к 15- pin D-sub коннектору на задней панели монитора.
 
- 2-2. Подключите монитор к компьютеру Macintosh, используя соединительный кабель с разъемом SUB.
- 2-3. Если у Вас старая модель Macintosh, то для подключения монитора потребуется специальный адаптер.
3. Включите компьютер и монитор. Если на мониторе появилось изображение, установка закончена.



## Монитор и подставка

### ● Монтаж Подставки

Этот монитор совместим с крепежной переходной накладкой размерами 100 мм x 100 мм, соответствующей спецификациям VESA.



А. Монитор

В. Крепежная переходная накладк (продается отдельно)

1. Отключите монитор и отсоедините его сетевой шнур от розетки электросети.
2. Положите монитор с ЖК дисплеем лицевой стороной вниз на плоскую поверхность, подложив под него мягкую прокладку, чтобы не повредить экран.
3. Отверните четыре винта, а затем отсоедините основание от монитора с ЖК дисплеем.
4. Совместите отверстия стыкующей установочной пластины с отверстиями установочной пластины на задней крышке, и закрепите установочную пластину с помощью четырех винтов, поставляемых вместе с основанием рычажного типа, кронштейном для крепления на стене или другим основанием.

### ● Установка поворотного устройства монитора(В автоматическом режиме)



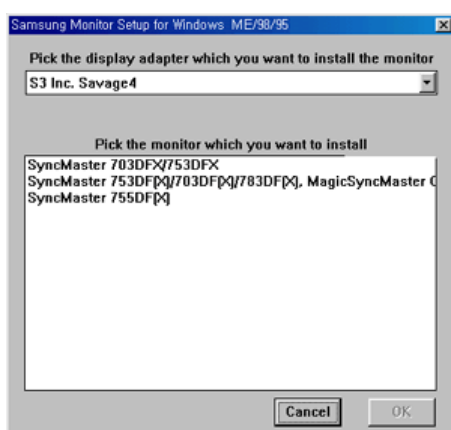
Следуя приглашениям операционной системы, установите CD-ROM, прилагаемый к монитору. Порядок установки драйвера может несколько отличаться в различных системах. Следуйте указаниям, соответствующим Вашей операционной системе.

Приготовьте чистый диск и скачайте файл программы по установке драйвера с Интернет-сайта, приведенного ниже.

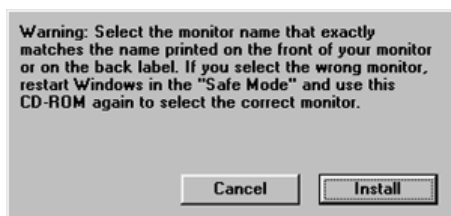
- Веб-узел в Интернете :<http://www.samsung.com/> (По всему миру)  
<http://www.samsung.com/monitor> (США)  
<http://www.samsungmonitor.com.cn/> (Китай)

#### • Windows ME

1. Вставьте диск в дисковод.
2. Нажмите "**Windows ME Driver**".
3. Выберите модель Вашего монитора из списка, затем нажмите кнопку "**OK**".



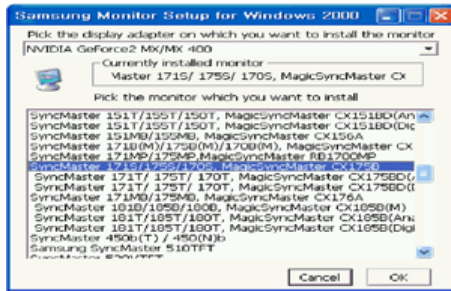
4. В окне "**Предупреждение**" нажмите кнопку "**Установка**".



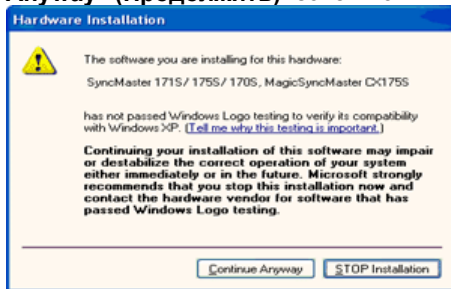
5. Установка драйвера монитора завершена.


#### • Windows XP/2000

1. Вставьте диск в дисковод.
2. Нажмите "**Windows XP/2000 Driver**".
3. Выберите модель Вашего монитора из списка, затем нажмите кнопку "**OK**".



4. Если появилось следующее окно с сообщением, нажмите кнопку "Continue Anyway" (Продолжить). Затем нажмите кнопку "OK" (OK).




 Данный драйвер монитора является сертифицированным логотипом MS, и установка не вызовет неполадки в системе. Сертифицированный драйвер размещен на главной странице мониторов Samsung. <http://www.samsung.com/>.

5. Установка драйвера монитора завершена.

● **Установка поворотного устройства монитора(В ручном режиме)**

Windows XP | Windows 2000 | Windows Me | Windows NT | Linux

 Следуя приглашениям операционной системы, установите CD-ROM, прилагаемый к монитору. Порядок установки драйвера может несколько отличаться в различных системах. Следуйте указаниям, соответствующим Вашей операционной системе.

Приготовьте чистый диск и скачайте файл программы по установке драйвера с Интернет-сайта, приведенного ниже.

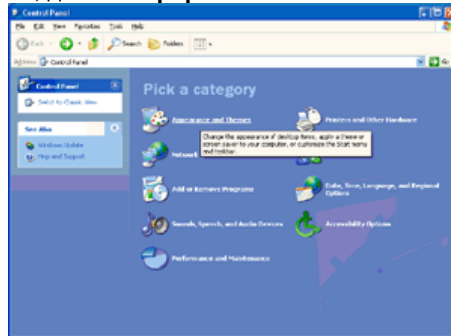
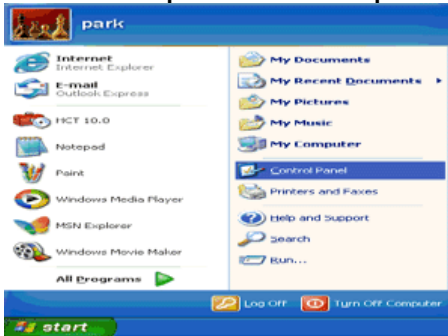
- Веб-узел в Интернете :<http://www.samsung.com/> (По всему миру)  
<http://www.samsung.com/monitor> (США)  
<http://www.samsungmonitor.com.cn/> (Китай)

● **Операционная Система Microsoft® Windows® XP**

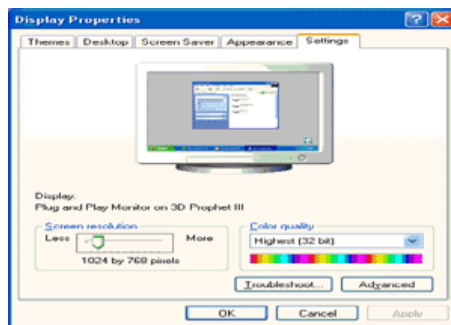
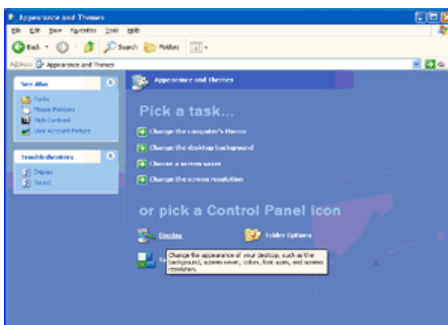
1. Вставьте диск в дисковод.



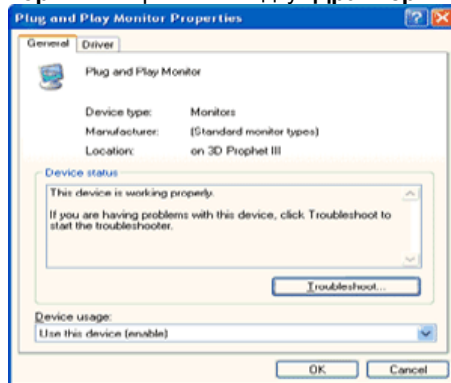
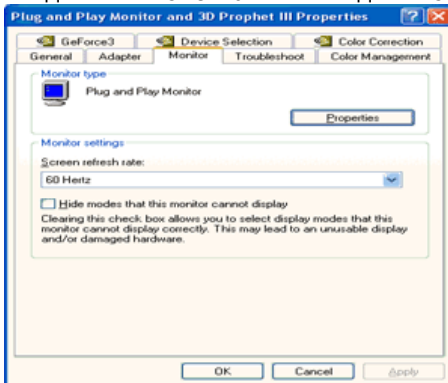
2. Нажмите "Старт" > "Панель Управления", далее "Оформление и Темы".



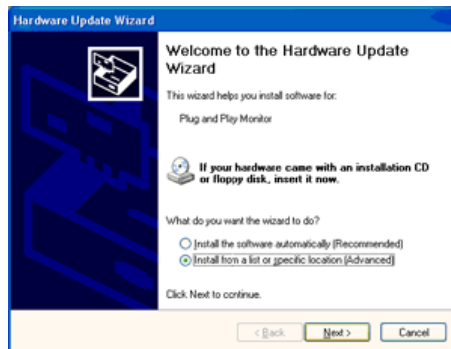
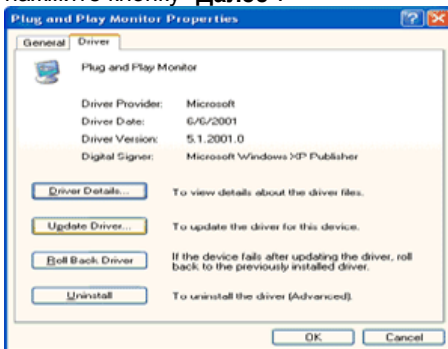
3. Нажмите "Изображение" и выберите "Настройки", затем "Подробно"



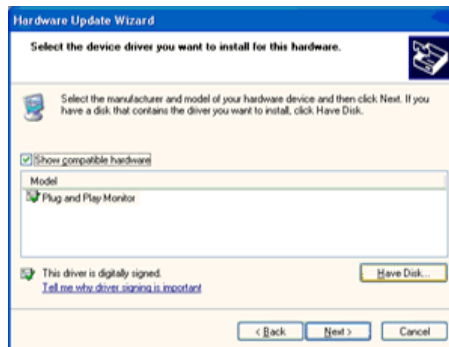
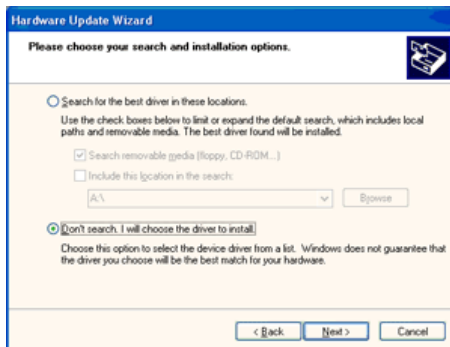
4. Зайдите в "Свойства" на закладке "Монитор" и выберите закладку "Драйвер".



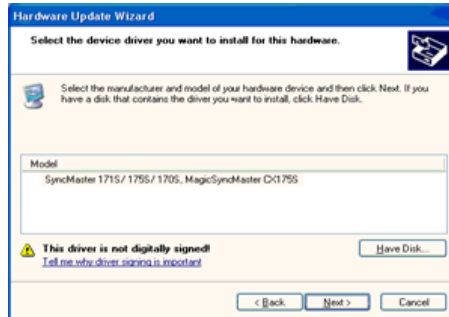
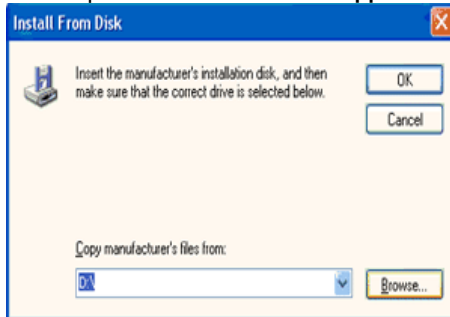
5. Нажмите "Обновить драйвер", затем выберите "Установить из списка или...", затем нажмите кнопку "Далее".



6. Выберите "Не осуществлять поиск, я...", затем нажмите кнопку "Далее" и нажмите "Установить с диска".



7. Нажмите "Обзор" и выберите папку A:\(D:\driver), затем выберите модель Вашего монитора из списка. Нажмите "Далее".

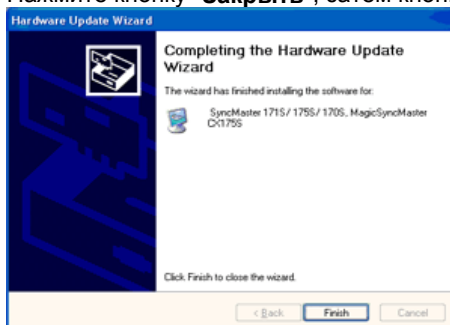


8. Если появилось следующее окно с сообщением, нажмите кнопку "Continue Anyway" (Продолжить). Затем нажмите кнопку "OK" (OK).



Данный драйвер монитора является сертифицированным логотипом MS, и эта установка не вызовет неполадки в системе. Сертифицированный драйвер будет размещен на главной странице мониторов Samsung.  
<http://www.samsung.com/>

9. Нажмите кнопку "Закреть", затем кнопку "OK"





10. Установка драйвера монитора завершена.

## Операционная Система Microsoft® Windows® 2000



Когда Вы увидите на мониторе сообщение "Цифровая подпись не найдена", сделайте следующее.

1. Выберите **ОК** в окне **Вставить Диск**.
2. Нажмите на клавишу **Просмотр** в окне **Выбор Файла**.
3. Выберите A:\(D:\driver), нажмите на клавишу **Открыть**, и затем на клавишу **ОК**.



**Инструкция по Ручной Установке Программного Обеспечения для Монитора.**

1. Нажмите на клавиши **Старт, Установки, Панель Управления**.
2. Дважды нажмите на икону **Дисплей**.
3. Выберите клавишу **Установки**, затем нажмите на клавишу **Спец. Функции**.
4. Выберите **Монитор**.
  - Вариант 1: Если клавиша "Свойства" неактивна, это значит, что конфигурация монитора правильная. Пожалуйста, остановите инсталляцию.
  - Вариант 2: Если клавиша **Свойства** активна, нажмите на нее. Пожалуйста, выполняйте следующие шаги последовательно.
5. Нажмите на клавишу **Драйвер**, а затем на **Обновить Драйвер** и на клавишу **Далее**.
6. Выберите "Покажите список известных драйверов для данного оборудования, чтобы я мог выбрать подходящий драйвер", затем нажмите на клавишу **Далее**, а затем **Выбрать диск**.
7. Нажмите на клавишу **Выбор**, а затем выберите A:\(D:\driver).
8. Нажмите на клавишу **Открыть**, а затем на **ОК**.
9. Выберите модель Вашего монитора, затем нажмите на клавишу **Далее**, и снова на клавишу **Далее**.
10. Нажмите на клавишу **Конец**, а затем на клавишу **Закреть**.

Если Вы увидите сообщение "Цифровая подпись не найдена", нажмите на клавишу **Да**.

И нажмите на клавишу **Конец**, а затем на клавишу **Закреть**.

## Операционная Система Microsoft® Windows® Millennium

1. Нажмите на клавиши **Старт, Установки, Панель Управления**.
2. Дважды нажмите на икону **Дисплей**.
3. Выберите закладку **Настройка** и нажмите кнопку **Подробно**.
4. Выберите закладку **МониторЛ**.
5. Нажмите кнопку **Изменить** в закладке **Тип монитора**.
6. Выберите **Указать расположение драйвера**.
7. Выберите **Показать весь список драйверов**, затем нажмите **Далее**.
8. Нажмите кнопку **Установить с диска**.
9. Укажите путь A:\(D:\driver), затем нажмите **ОК**.
10. Выберите **"Show all devices"** и выберите монитор, соответствующий подключенному к компьютеру, затем нажмите кнопку **"ОК"**.
11. Нажимайте кнопки **"Close"** и **"ОК"**, пока не будет закрыто диалоговое окно свойств экрана.

## Операционная Система Microsoft® Windows® NT

1. Нажмите последовательно на клавиши **Пуск, Установки, Панель Управления**, а затем дважды на **Экран**.
2. В окне **Регистрация Информации о Дисплее** нажмите на клавишу **Установки**, а затем на **Все режимы**.

3. Выберите желаемые функции (**Разрешение**, **Количество цветов** и **Частота по вертикали**), а затем нажмите на клавишу **ОК**.
4. Нажмите кнопку **Apply (Применить)**, если после нажатия кнопки **Test (Тест)** вы увидите, что экран работает в нормальном режиме. Если же экран не работает нормально, перейдите к другому состоянию (более низкому разрешению, другому цвету или частоте).



Если у **Вас нет функции Все режимы**, выберите уровень разрешения и частоту по вертикали в соответствии с **Предварительно установленные режимы синхронизации** в данной инструкции.

#### Операционная система Линукс.

Чтобы пользоваться X-Window, нужно создать файл X86Config, что является файлом установок системы.

1. После создания файла "X86Config" нажмите на клавишу **Ввод** на первом и на втором экране.
2. Третий экран служит для **установки мыши**.
3. Подсоедините мышь к компьютеру.
4. Следующий экран нужен для **выбора Клавиатуры**.
5. Выберите Клавиатуру для Вашего компьютера.
6. Следующий экран нужен для **установки Вашего монитора**.
7. Прежде всего, установите **частоту по горизонтали** для Вашего монитора. (Можно выйти на частоту напрямую).
8. Установите **частоту по вертикали** для Вашего монитора (Можно выйти на частоту напрямую).
9. Войдите в **название модели Вашего монитора**. Эта информация не окажет влияния на непосредственное выполнение X-Window.
10. На этом установка функций Вашего монитора **закончена**.  
**Выполните X-Window** после установки другого требуемого оборудования.

Подключение монитора | Использование подставки | Установка драйвера монитора (В автоматическом режиме) | Установка драйвера монитора (В ручном режиме) | **Естественный Цвет**

#### Естественный Цвет

#### Natural Color(Программное обеспечение Natural Color)



Одной из последних проблем при использовании компьютера является то, что при распечатке на принтере, сканировании или съемке на цифровую камеру цвета изображений отличаются от цветов, отображаемых на мониторе. Программа Natural Color является решением этой проблемы. Это система управления цветами, разработанная компанией Samsung Electronics при поддержке Korea Electronics & Telecommunications Research Institute (ETRI). Данная система доступна только для мониторов Samsung, она создает на мониторе такой же цвет изображений как у распечатанных или отсканированных изображений. Для получения более подробной информации нажмите Помощь (F1) в программе.

### **Способ установки программы Natural Color**

Вставьте компакт-диск, прилагаемый к монитору Samsung, в дисковод CD-ROM. Появится начальный экран программы Natural Color. Щелкните Natural Color на начальном экране, чтобы установить программное обеспечение Natural Color. Чтобы установить программу вручную, вставьте CD, прилагаемый к монитору Samsung в дисковод CD-ROM, нажмите кнопку [Start] (Пуск) операционной системы Windows, затем выберите [Run...] (Выполнить). Введите: D:\color\eng\setup.exe затем нажмите <Ввод >. (Если дисковод, в который вставлен диск называется не D:\, введите название действующего дисковода.)

### **Удаление программы Natural Color**

Выберите "**Setting**" (Настройка)/"**Control Panel**" (Панель управления) в меню "**Start**" (Пуск), затем дважды щелкните "**Add/Delete a program**" (Установка и удаление программ). Выберите Natural Color из списка, затем нажмите кнопку [Добавить/Удалить].



Кнопки пользовательского управления | **Функции прямого управления** | Функции экранного меню



1. [MENU] Открывает экранное меню. Также используется для выхода из экранного меню и возвращения в предыдущее меню.
2. [▼] Настройка значений пунктов меню
3. [▲] Настройка значений пунктов меню
4. [Ⓜ] Активизирует выбранный пункт меню.
5. [AUTO] Автоматическая адаптация к сигналу, поступающему от компьютера. Автоматически настраивает значения точной регулировки, грубой регулировки и позиции.

Кнопки пользовательского управления | **Функции прямого управления** | Функции экранного меню

➔ **AUTO**



## МЕНЮ

## Содержание

При нажатии кнопки 'Авто' появляется экран автоматической регулировки, как показано на экране анимационного клипа в центре. Автоматическая адаптация к сигналу, поступающему от компьютера. Автоматически настраивает значения точной регулировки, грубой регулировки и позиции.

## AUTO

Для автоматической настройки четкости, запустите функцию "Auto" при включенной функции [Auto ОБРАЗЕЦ](#) .  
(Нажмите здесь для просмотра Анимационных клипов с демонстрацией автоматической настройки экрана.)

- Если функция автоматической настройки не работает должным образом, нажмите кнопку Auto (автоматическая настройка) еще раз для более точной настройки изображения.
- Если изменить разрешение на панели управления, будет автоматически выполнена функция автоматической настройки.

## ↻ MagicBright™



## МЕНЮ

## Содержание

**MagicBright™**

Нажмите кнопку MagicBright еще раз и выберите нужный режим.  
- четыре различных режима (Польз./Текст/Интернет/Развлекат.).

➔ **Яркость**



**МЕНЮ**

**Содержание**

**Яркость**

Регулировка яркости.

Кнопки пользовательского управления | Функции прямого управления | Функции экранного меню

<b>1. Изображение</b>	Яркость	Контраст			
<b>2. Цвет</b>	Оттенок	Регулировка цвета	Гамма		
<b>3. Картинка</b>	Грубо	Точно	Четкость	По гор.	По верт.
<b>4. OSD</b>	Язык	По гор.	По верт.	Прозрачность	Вр. Отобр.
<b>5. Установка</b>	Сброс настр.	Восст. цвета			
<b>6. Информация</b>					

➔ **Изображение**








МЕНЮ	Содержание	Воспроизведение/Стоп
<b>Яркость</b>	<p>Регулировка яркости.  <b>Функции прямого управления</b> : При условии, что на экране не отображается экранное меню, нажатие этой кнопки позволяет регулировать яркость.</p> <p>MENU → [Left Arrow] → [Right Arrow] → ▲, ▼ → MENU</p>	
<b>Контраст</b>	<p>Регулировка контрастности.</p> <p>MENU → [Left Arrow] → ▲, ▼ → [Right Arrow] → ▲, ▼ → MENU</p>	



➔ Цвет 🎨





МЕНЮ	Содержание	Воспроизведение/Стоп
	Возможно изменение цветового тона с	




<b>Оттено</b>	<p>выбором одного из четырех режимов – «холодный», «нормальный», «теплый» и «пользовательский».</p>	
	<p>MENU → ▲, ▼ → [Left Arrow] → [Right Arrow] → ▲, ▼ → MENU</p>	
<b>Регулировка цвета</b>	<p>Параметры Цвета могут быть заменены настройками по умолчанию.</p>	
	<p>MENU → ▲, ▼ → [Left Arrow] → ▲, ▼ → [Right Arrow] → ▲, ▼ → MENU</p>	
<b>Гамма</b>	<ul style="list-style-type: none"> <li>• Режим1</li> <li>• Режим2</li> <li>• Режим3</li> </ul>	
	<p>MENU → ▲, ▼ → [Left Arrow] → ▲, ▼ → [Right Arrow] → ▲, ▼ → MENU</p>	



Картинка 





МЕНЮ	Содержание	Воспроизведение/Стоп
<b>Грубо</b>	<p>Устранение шума, например, вертикальных полос. Грубая настройка позволяет изменить положение области изображения на экране. Ее можно переместить в центр с помощью меню управления горизонтальным положением.</p>	
	<p>MENU → ▲, ▼ → [Left Arrow] → [Right Arrow] → ▲, ▼ → MENU</p>	
<b>Точно</b>	<p>Убирает такие шумы, как горизонтальные полосы. Если шум сохраняется даже после точной (Точно) настройки, повторите ее после выполнения регулировки тактовой частоты.</p>	
	<p>MENU → ▲, ▼ → [Left Arrow] → ▲, ▼ → [Right Arrow] → ▲, ▼ →</p>	

	MENU	
	Выполните эти инструкции для изменения резкости изображения.	
<b>Четкость</b>	MENU → ▲, ▼ → ⏪ → ▲, ▼ → ⏪ → ▲, ▼ → MENU	
	Для изменения Положениепогор. всего изображения на экране монитора выполните описанные ниже операции.	
<b>По гор.</b>	MENU → ▲, ▼ → ⏪ → ▲, ▼ → ⏪ → ▲, ▼ → MENU	
	Для изменения Положениеповерт. всего изображения на экране монитора выполните описанные ниже операции.	
<b>По верт.</b>	MENU → ▲, ▼ → ⏪ → ▲, ▼ → ⏪ → ▲, ▼ → MENU	



OSD 



МЕНЮ	Содержание	Воспроизведение/Стоп
	Для изменения языка экранных меню выполните описанные ниже операции. Можно выбрать один из семи языков. • English, Deutsch, Español, Français, Italiano, Svenska, Русский	
<b>Язык</b>	ВНИМАНИЕ: Выбор языка оказывает влияние только на экранные меню и экранную информацию. Он не влияет на программы, выполняемые в компьютере. MENU → ▲, ▼ → ⏪ → ⏪ → ▲, ▼ → MENU	
<b>По гор.</b>	Вы можете изменить положение Меню Экрана по горизонтали на Вашем мониторе. MENU → ▲, ▼ → ⏪ → ▲, ▼ → ⏪ → ▲, ▼ →	

## MENU

Вы можете изменить положение Меню Экрана по горизонтали на Вашем мониторе.

### По верт.

MENU → ▲, ▼ → [ ] → ▲, ▼ → [ ] → ▲, ▼ → MENU



Измените непрозрачность фона Меню Экрана.

### Прозрачность

MENU → ▲, ▼ → [ ] → ▲, ▼ → [ ] → ▲, ▼ → MENU



Меню автоматически исчезает с экрана, если в течении определенного времени не сделано никаких изменений настроек. Вы можете сами установить время вывода меню, в течении которого меню будет находиться на экране.

### Вр. Отобр.

MENU → ▲, ▼ → [ ] → ▲, ▼ → [ ] → ▲, ▼ → MENU



## Установка



### МЕНЮ

### Содержание

### Воспроизведение/Стоп

#### Сброс настр.

Параметры изображения (цвета) заменяются заводскими установками по умолчанию.

MENU → ▲, ▼ → [ ] → [ ] → ▲, ▼ → MENU



#### Восст.цвета

Параметры Цвета могут быть заменены настройками по умолчанию.

MENU → ▲, ▼ → [ ] → ▲, ▼ → [ ] → ▲, ▼ → MENU



➔ **Информация** 



**МЕНЮ**

**Информация**

**Содержание**

Отображает источник видеосигнала и режим экрана в экранном меню.

MENU →▲, ▼



### Список Проверок



Перед тем, как обратиться за помощью в сервисную службу прочитайте данный раздел руководства и попытайтесь устранить проблему самостоятельно. Если же Вам действительно нужна помощь, позвоните, пожалуйста, по телефону, либо указанному в гарантийном талоне, либо на задней обложке данной инструкции, либо свяжитесь с Вашим дилером.

Неисправность	Список Проверок	Решение
Отсутствует изображение на экране. Я не могу включить монитор.	Правильно ли подсоединен силовой шнур?	Проверьте подсоединение и включение электропитания.
	Появилось сообщение <b>"Проверьте сигн. каб."</b> (Нет подключения, проверьте кабель)?  Если электропитание подается, перезагрузите компьютер снова, чтобы увидеть первоначальный экран (экран загрузки), который должен бы появиться.	Проверьте, правильно ли подключен компьютер.  Если изображение первоначального экрана (экрана загрузки) появилось, загрузите компьютер в безопасном режиме (безопасный режим для Windows ME/2000/XP), а затем измените частоту видеокарты.
	Вы видите на экране сообщение <b>"Неоптим. режим., Рекоменд. режим 1280 x 1024 60 Hz"</b> ?	<a href="#">(Обратитесь к Фабричной Настройке Дисплея)</a>  Примечание: Если изображение первоначального экрана (экрана загрузки) не появилось, <a href="#">обращайтесь в центр технического обслуживания или к Вашему дилеру..</a>  Это сообщение появляется, когда сигнал от видеокарты превышает максимальное разрешение и частоту.  Подрегулируйте максимальное разрешение и частоту в соответствии с параметрами Вашего монитора.

		<p>Если разрешение дисплея превышает SXGA, или частота обновления превышает 75 Гц, появляется сообщение <b>""Неоптим. режим.Рекоменд. режим 1280 x 1024 60 Hz"</b>. Если частота обновления превышает 85 Гц, дисплей будет работать нормально, но появится сообщение <b>""Неоптим. режим.Рекоменд. режим 1280 x 1024 60 Hz"</b>, которое будет отображаться в течение одной минуты, а затем исчезнет. В течение этого периода длительностью одна минута следует перевести дисплей в рекомендованный режим. (При перезагрузке системы это сообщение отображается снова).</p>
	<p>На экране нет изображения. Мигает ли индикатор питания на мониторе с интервалом в 1 секунду?</p>	<p>Монитор работает в режиме Экономайзер.</p> <p>Нажмите на любую клавишу на клавиатуре или подвиньте мышь, чтобы активировать монитор и восстановить изображение на экране.</p>
<p>Искажение цветов или переход на черно-белое изображение.</p>	<p>Похоже ли одноцветное изображение на экране, как если бы Вы смотрели на него через целлофан?</p>	<p>Поверьте сигнал подключения кабеля.</p> <p>Убедитесь, что видеокарта плотно сидит в разъеме.</p>
	<p>Искажение цветов после перехода на какую-то программу или в результате столкновения двух программ?</p>	<p>Перезагрузите компьютер.</p>
	<p>Правильно ли установлена видеокарта?</p>	<p>Установите ее в соответствии с инструкциями к видеокарте.</p>
<p><b>Неожиданно началась разбалансировка экрана.</b></p>	<p>Вы заменили видеокарту или драйвер?</p>	<p>Подрегулируйте Положение и Размер Изображения по отношению к экрану.</p>
	<p>Вы подрегулировали разрешение и частоту на мониторе?</p>	<p>Подрегулируйте разрешение и частоту на видеокарте. (Обратитесь к Фабричной Настройке Дисплея)</p>
	<p>Экран может разбалансироваться из-за периода сигнала видеокарты. Отрегулируйте Положение изображения по отношению к экрану.</p>	
<p>Потеря фокуса или невозможность отрегулировать экран.</p>	<p>Вы подрегулировали разрешение и частоту на мониторе?</p>	<p>Подрегулируйте разрешение и частоту на видеокарте. (Обратитесь к Фабричной Настройке Дисплея).</p>
<p>Индикатор мигает, но на экране нет изображения.</p>	<p>Проверьте в меню "Частота", правильно ли отрегулирована частота?</p>	<p>Поставьте нужную частоту в соответствии с инструкцией к видеокарте и Фабричной Настройкой Дисплея.</p> <p>(Максимальная частота для каждого разрешения может отличаться у разных мониторов.)</p>

Экран показывает только 16 цветов. Эти цвета изменяются при замене видеокарты.	Правильно настроены цвета для Windows?	Для Windows ME/2000/XP: Настройте цвета нажатием на клавиши <b>Панель Управления, Монитор, Установки</b> .
	Правильно ли установлена видеокарта?	Установите видеокарту в соответствии с инструкцией к видеокarte.
Появилось сообщение "Неизвестный монитор, обнаружен монитор Plug & Play (VESA DDC)".	Инсталлирован ли драйвер монитора?	Инсталлируйте драйвер монитора в соответствии с инструкциями по <a href="#">инсталлированию драйвера</a> .
	Посмотрите в инструкции к видеокarte, может ли быть поддержана функция Plug & Play (VESA DDC).	Инсталлируйте драйвер монитора в соответствии с инструкциями по <a href="#">инсталлированию драйвера</a> .

● Проверьте по следующим параметрам, есть ли неисправности в мониторе.

1. Проверьте, правильно ли подсоединены к компьютеру электрический шнур и кабель.
2. Проверьте, не издает ли компьютер более трех звуковых сигналов при включении. (Если да, необходимо техническое обслуживание материнской платы компьютера).
3. Если Вы поставили новую видеокарту или если Вы смонтировали компьютер, проверьте, установлены ли драйвер видеоадаптера и драйвер монитора.
4. Убедитесь, что значение частоты сканирования видеозэкрана 56 Гц -75 Гц. (Не ставьте выше 75 Гц при максимальном разрешении.)
5. Если возникает проблема с установкой драйвера (видео)адаптера, переведите компьютер в Безопасный Режим, удалите Адаптер Дисплея через функции **Панель Управления, Система, Администратор Устройств**, а затем перезагрузите компьютер, чтобы переинсталлировать драйвер (видео)адаптера.



Если проблема возникает повторно, [свяжитесь с авторизованным дилером](#)..

● Вопросы и Ответы

Вопрос	Ответ
Как можно изменить частоту?	Частота изменяется путем изменения конфигурации видеокарты.  Заметьте, что поддержка видеокарты зависит от версии используемого драйвера. (Подробно об этом в в инструкциях к компьютеру или к видео.)
Как можно отрегулировать разрешение?	Windows ME/XP/2000: Настройте разрешение через функции <b>Панель Управления, Дисплей, Установки</b> .  * Свяжитесь с изготовителем видеокарты для уточнений.
Как настроить функцию Экономии Энергии?	Windows ME/XP/2000: Настройте функцию через BIOS-SETUP в компьютере или в экранной защите. (Посмотрите в инструкции к Windows/Computer)
Как нужно чистить корпус и Панель ЖКД?	Отключите шнур от сети, затем протрите монитор мягкой тканью, используя моющий раствор или воду.  Не оставляйте на поверхности монитора остатков моющего средства или царапин. Не допускайте попадания воды внутрь монитора.



## Функция Самопроверки

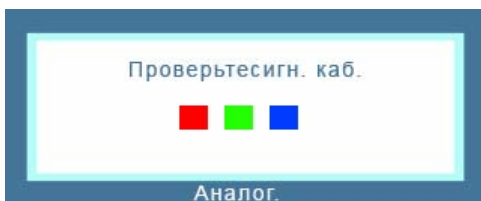
[Функция Самопроверки](#) | [Предупреждения](#) | [Окружающая сред](#) | [Полезные Советы](#)

**В мониторе имеется функция автотестирования, которая позволяет проверить, правильно ли работает монитор.**

### Функция Самопроверки

1. Выключите Ваш компьютер и монитор.
2. Отсоедините видеокабель от задней панели компьютера.
3. Включите монитор.

Если монитор работает правильно, отобразится окно, как изображено на рисунке ниже.



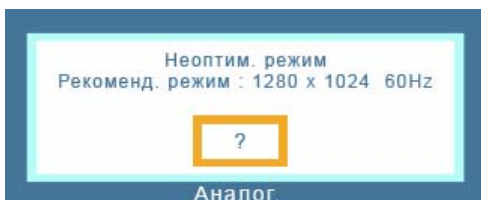
Это окно появляется при нормальной работе, если видеокабель оказывается разъединенным или поврежденным.

4. Выключите Ваш монитор и подсоедините видеокабель, затем включите Ваш компьютер и монитор.

Если экран монитора остается пустым после проделанных процедур, проверьте видеокарту и компьютер; Ваш монитор работает нормально.

### Предупреждения

Если что-то не в порядке со входным сигналом, на экране появляется сообщение или экран гаснет, хотя индикатор электропитания включен. Такое сообщение может означать, что монитор оказался без синхронизации или что нужно проверить сигнальный кабель.



### Окружающая сред

**Место и положение монитора могут влиять на качество работы и другие свойства монитора.**

1. Если рядом с монитором находятся какие-либо громкоговорители, выключите их и перенесите в другое помещение.
2. Удалите все электронные приборы, такие как радио, вентиляторы, часы и телефоны за пределы 3 футов (одного метра) от монитора.

---

## ● Полезные Советы

- Монитор воспроизводит визуальные сигналы, получаемые от компьютера. Следовательно, проблемы с компьютером или видеокартой могут быть причиной пропажи изображения на мониторе, потери в цвете, шума, повышения частоты, и т.п. В таком случае сначала поищите источник проблемы, а затем свяжитесь с центром технического обслуживания или с Вашим дилером.
- **Оценка рабочего состояния монитора**  
Если на экране нет изображения или появилось сообщение "**Неоптим. режим.,Рекоменд. режим 1280 x 1024 60 Hz**"(Нет поддержки видео режима), отсоедините кабель от компьютера, пока монитор находится во включенном состоянии.
  - Если на экране появляется сообщение или экран становится белым, это означает, что монитор находится в рабочем состоянии.
  - В таком случае ищите проблему в компьютере.



## ● Основные характеристики

### Общие

Название Модели SyncMaster 720N

### Панель ЖКД

Размер диагональ 17 дюймов (43 см)

Область изображения 337,92 мм (Гор) x 270,336 мм (Верт)

Шаг пикселя 0,264 мм (Гор) x 0,264 мм (Верт)

Тип a-si TFT активная матрица

### Синхронизация

По горизонтали 30 ~ 81 кГц

По вертикали 56 ~ 75 Гц

### Цвет Дисплея

16,2 М Цвета

### Разрешение

Оптимальное разрешение 1280 x 1024@60 Гц

Максимальное разрешение 1280 x 1024@75 Гц

### Ввод сигнала

R(красный)G(зеленый)V(синий), Аналоговый 0,7 Vpp положительный при 75 ом Отдельная синхронизация Гор/Верт, Комбинированное изображение, Sync-on-Green , на уровне TTL, положительная или отрицательная

### Максимальная частота

140 МГц

### Электронабжение

100 ~ 240 в Переменный ток(+/- 10 %), 60/50 Гц ± 3 Гц

### Потребляемая мощность

Кабель 15pin-to-15pin D-sub, съемный

### Режим энергосбережения

Менее чем 34 Вт

#### Размеры (ШхДхВ) / Ве (простая подставка)

370,0 x 60,3 x 316,0 мм / 14,6 x 2,4 x 12,4 дюймов(без подставки)  
370,0 x 195,4 x 386,5 мм / 14,6 x 7,7 x 15,2 дюймов (С подставкой) / 4,4 ьу

#### Интерфейс подставки VESA

100 мм x 100 мм (Для использования со специальными аппаратными средствами подставки (для рук))

#### Климатические условия

Рабочая температура: от 10 °C ~ 40 °C (50 °F ~ 104 °F)  
Влажность: 10 % ~ 80 %, Неконденсирующийся

хранения температура: от -20 °C ~ 45 °C (-4 °F ~ 113 °F)  
Влажность: 5 % ~ 95 %, Неконденсирующийся

#### Совместимость с Plug & Play

Этот монитор может быть установлен на любой из совместимых с Plug & Play систем. Взаимодействие между монитором и компьютером обеспечивает наилучшие условия для работы и настройки монитора. В большинстве случаев монитор настраивается автоматически,

если только пользователь не пожелает выбрать другие параметры.

#### Допустимое количество точек

В данной модели используется тонкопленочная ЖК-панель (TFT-LCD), изготовленная с применением современной технологии полупроводников с точностью 1 ppm (одна миллионная). Иногда пиксели КРАСНОГО, ЗЕЛЕНОВОГО, СИНЕГО и ±ЕЛОГО цветов становятся яркими или черными. Это не является следствием плохого качества и не вызывает неудобств в работе.

- Например, количество суб-пикселей в данном изделии составляет 3.932.160.

**вноситься изменения без предварительного уведомления "Жизненный цикл-7лет"**

Основные характеристики | Система экономии потребляемой электроэнергии | Стандартные экранные режимы

#### Система экономии потребляемой электроэнергии

В этот монитор встроена система управления электропитанием, называемая Экономайзер. Эта система экономит электроэнергию путем переключения Вашего монитора на режим пониженного потребления электричества, когда он бездействует в течение определенного времени. Монитор автоматически возвращается к нормальной работе, когда Вы передвигаете мышь или нажимаете на любую клавишу на клавиатуре. В целях экономии электроэнергии выключайте монитор, когда он не в работе или когда Вы оставляете его на долгое время. Система Экономайзер работает на совместимой с VESA DPMS видеокarte, встроенной в Ваш компьютер. Используйте программную утилиту, инсталлированную в Ваш компьютер для применения этой функции.

Состояние	Нормальная Работа	Экономичный режим питания	Питание отключено (Клавиша- выключатель) EPA/ENERGIA 2000
Индикатор Электропитания	Зеленый	Зеленый, Мигающий	Черный
Потребляемая мощность	Менее чем 34 Вт	Менее чем 1Вт (Выкл. режим)	Менее чем 1Вт (120 Vac/220 Vac)

Этот монитор совместим с EPA ENERGY STAR® и ENERGY2000, когда используется с компьютером, снабженным функциями VESA DPMS.



Как участник партнерской программы ENERGY STAR®, компания SAMSUNG установила, что данное изделие соответствует требованиям к экономии электроэнергии, изложенным в директивах ENERGY STAR®.

Основные характеристики | Система экономии потребляемой электроэнергии | Стандартные экранные режимы

## ● Стандартные экранные режимы

Если поступающий с компьютера сигнал такой же, как нижеследующая предварительно Фабричной Настройки Дистплея, произойдет автоматическая саморегулировка экрана. Однако, если сигнал отличается, экран может опустеть, хотя индикатор включен. Подрегулируйте экран в соответствии с инструкциями к видеокарте.

Таблица 1. Фабричной Настройки Дистплея

Режим Дисплея	Частота по Гор изонтали (кГц)	Частота кадров (Гц)	Частота (МГц)	Синхронизация Полярности (H/V)
IBM, 640 x 350	31,469	70,086	25,175	+/-
IBM, 640 x 480	31,469	59,940	25,175	-/-
IBM, 720 x 400	31,469	70,087	28,322	-/+
MAC, 640 x 480	35,000	66,667	30,240	-/-
MAC, 832 x 624	49,726	74,551	57,284	-/-
MAC, 1152 x 870	68,681	75,062	100,00	-/-
VESA, 640 x 480	37,500	75,000	31,500	-/-
VESA, 640 x 480	37,861	72,809	31,500	-/-
VESA, 800 x 600	35,156	56,250	36,000	-/-
VESA, 800 x 600	37,879	60,317	40,000	+/+
VESA, 800 x 600	46,875	75,000	49,500	+/+
VESA, 800 x 600	48,077	72,188	50,000	+/+
VESA, 1024 x 768	48,363	60,004	65,000	-/-
VESA, 1024 x 768	56,476	70,069	75,000	-/-
VESA, 1024 x 768	60,023	75,029	78,750	+/+
VESA, 1152 x 864	67,500	75,000	108,00	+/+
VESA, 1280 x 1024	63,981	60,020	108,00	+/+
VESA, 1280 x 1024	79,976	75,025	135,00	+/+

### Частота по Горизонтали

Время на прорисовывание одной строки, соединяющей правый и левый края экрана по горизонтали, называется Горизонтальным Периодом, а обратное Горизонтальному Периоду число

называется Частотой по Горизонтали. Единица измерения: кГц.



#### **Частота по Вертикали**

Подобно флуоресцентной лампе, экран должен воспроизвести одно то же изображение множество раз в секунду, чтобы пользователь смог его увидеть. Частота таких повторов называется Частотой по Вертикали, или Частотой Обновления. Единица измерения: Гц.



Связывайтесь с SAMSUNG по всему миру | Термины | Для более высокого качества изображения | Полномочия | Предохранение от эффекта остаточного изображения

● Связывайтесь с SAMSUNG по всему миру



Если у вас есть предложения или вопросы по продуктам Samsung, связывайтесь с информационным центром Samsung.

North America		
CANADA	1-800-SAMSUNG (7267864)	<a href="http://www.samsung.com/ca">http://www.samsung.com/ca</a>
MEXICO	01-800-SAMSUNG (7267864)	<a href="http://www.samsung.com/mx">http://www.samsung.com/mx</a>
U.S.A	1-800-SAMSUNG (7267864)	<a href="http://www.samsung.com">http://www.samsung.com</a>

Latin America		
ARGENTINE	0800-333-3733	<a href="http://www.samsung.com/ar">http://www.samsung.com/ar</a>
BRAZIL	0800-124-421	<a href="http://www.samsung.com/br">http://www.samsung.com/br</a>
CHILE	800-726-7864 (SAMSUNG)	<a href="http://www.samsung.com/cl">http://www.samsung.com/cl</a>
COSTA RICA	0-800-507-7267	<a href="http://www.samsung.com/latin">http://www.samsung.com/latin</a>
ECUADOR	1-800-10-7267	<a href="http://www.samsung.com/latin">http://www.samsung.com/latin</a>
EL SALVADOR	800-6225	<a href="http://www.samsung.com/latin">http://www.samsung.com/latin</a>
GUATEMALA	1-800-299-0013	<a href="http://www.samsung.com/latin">http://www.samsung.com/latin</a>
JAMAICA	1-800-234-7267	<a href="http://www.samsung.com/latin">http://www.samsung.com/latin</a>
PANAMA	800-7267	<a href="http://www.samsung.com/latin">http://www.samsung.com/latin</a>
PUERTO RICO	1-800-682-3180	<a href="http://www.samsung.com/latin">http://www.samsung.com/latin</a>
REP. DOMINICA	1-800-751-2676	<a href="http://www.samsung.com/latin">http://www.samsung.com/latin</a>
TRINIDAD & TOBAGO	1-800-7267-864	<a href="http://www.samsung.com/latin">http://www.samsung.com/latin</a>
VENEZUELA	1-800-100-5303	<a href="http://www.samsung.com/latin">http://www.samsung.com/latin</a>

Europe		
--------	--	--

BELGIUM	02 201 2418	<a href="http://www.samsung.com/be">http://www.samsung.com/be</a>
CZECH REPUBLIC	844 000 844	<a href="http://www.samsung.com/cz">http://www.samsung.com/cz</a>
DENMARK	38 322 887	<a href="http://www.samsung.com/dk">http://www.samsung.com/dk</a>
FINLAND	09 693 79 554	<a href="http://www.samsung.com/fi">http://www.samsung.com/fi</a>
FRANCE	08 25 08 65 65 (€ 0,15/min)	<a href="http://www.samsung.com/fr">http://www.samsung.com/fr</a>
GERMANY	01805 - 121213 (€ 0,12/Min)	<a href="http://www.samsung.de">http://www.samsung.de</a>
HUNGARY	06 40 985 985	<a href="http://www.samsung.com/hu">http://www.samsung.com/hu</a>
ITALIA	199 153 153	<a href="http://www.samsung.com/it">http://www.samsung.com/it</a>
LUXEMBURG	02 261 03 710	<a href="http://www.samsung.lu">http://www.samsung.lu</a>
NETHERLANDS	0900 20 200 88 (€ 0.10/Min)	<a href="http://www.samsung.com/nl">http://www.samsung.com/nl</a>
NORWAY	231 627 22	<a href="http://www.samsung.com/no">http://www.samsung.com/no</a>
POLAND	0 801 801 881	<a href="http://www.samsung.com/pl">http://www.samsung.com/pl</a>
PORTUGAL	80 8 200 128	<a href="http://www.samsung.com/pt">http://www.samsung.com/pt</a>
SLOVAKIA	0850 123 989	<a href="http://www.samsung.com/sk">http://www.samsung.com/sk</a>
SPAIN	902 10 11 30	<a href="http://www.samsung.com/es">http://www.samsung.com/es</a>
SWEDEN	08 585 367 87	<a href="http://www.samsung.com/se">http://www.samsung.com/se</a>
U.K	0870 242 0303	<a href="http://www.samsung.com/uk">http://www.samsung.com/uk</a>

<b>CIS</b>		
RUSSIA	8-800-200-0400	<a href="http://www.samsung.ru">http://www.samsung.ru</a>
UKRAINE	8-800-502-0000	<a href="http://www.samsung.com/ur">http://www.samsung.com/ur</a>

<b>Asia Pacific</b>		
AUSTRALIA	1300 362 603	<a href="http://www.samsung.com/au">http://www.samsung.com/au</a>
CHINA	800-810-5858, 010- 6475 1880	<a href="http://www.samsung.com/cn">http://www.samsung.com/cn</a>
HONG KONG	2862 6001	<a href="http://www.samsung.com/hk">http://www.samsung.com/hk</a>
INDIA	3030 8282, 1800 1100 11	<a href="http://www.samsung.com/in">http://www.samsung.com/in</a>
INDONESIA	0800-112-8888	<a href="http://www.samsung.com/id">http://www.samsung.com/id</a>
JAPAN	0120-327-527	<a href="http://www.samsung.com/jp">http://www.samsung.com/jp</a>
MALAYSIA	1800-88-9999	<a href="http://www.samsung.com/my">http://www.samsung.com/my</a>
PHILIPPINES	1800-10-SAMSUNG (7267864)	<a href="http://www.samsung.com/ph">http://www.samsung.com/ph</a>
SINGAPORE	1800-SAMSUNG (7267864)	<a href="http://www.samsung.com/sg">http://www.samsung.com/sg</a>
THAILAND	1800-29-3232, 02-689-3232	<a href="http://www.samsung.com/th">http://www.samsung.com/th</a>
TAIWAN	0800-329-999	<a href="http://www.samsung.com/tw">http://www.samsung.com/tw</a>
VIETNAM	1 800 588 889	<a href="http://www.samsung.com/vn">http://www.samsung.com/vn</a>

<b>Middle East &amp; Africa</b>		
SOUTH AFRICA	0860 7267864 (SAMSUNG)	<a href="http://www.samsung.com/za">http://www.samsung.com/za</a>
U.A.E	800SAMSUNG (7267864)	<a href="http://www.samsung.com/mea">http://www.samsung.com/mea</a>



## Термины

### Зернистость

Изображение на мониторе складывается из красных, зеленых и синих точек. Чем плотнее сидят точки, тем выше разрешение. Расстояние между двумя точками одного цвета называется "Зернистость". Единица измерения: Гц

### Частота по Вертикали

Экран переписывается заново по несколько раз в секунду, чтобы создать изображение, видимое для пользователя. Частота таких повторов в секунду называется Частотой по Вертикали, или Частотой Обновления. Единица измерения: Гц.

Пример: Если один индикатор мигает 60 раз в секунду, это соответствует 60 Гц.

### Частота по Горизонтали

Время на прорисовывание одной строки, соединяющей правый и левый края экрана по горизонтали, называется Горизонтальным Периодом. Обратное Горизонтальному Периоду число называется Частотой по Горизонтали. Единица измерения: кГц.

### Методы чересстрочной и не-чересстрочной развертки

Показ горизонтальных линий на экране в порядке сверху вниз называется методом не-чересстрочной развертки, тогда как показ по очереди сначала нечетных линий, а потом четных, называется методом чересстрочной развертки. В большинстве мониторов используется метод не-чересстрочной развертки, что обеспечивает четкое изображение. Метод чересстрочной развертки это тот метод, который используется в телевизорах.

### Plug & Play (автоматическая настройка)

Эта функция отвечает за наилучшее качество экрана путем обеспечения автоматического обмена информацией между компьютером и монитором. Этот монитор следует международным стандартам VESA DDC для функции Plug & Play (автоматическая настройка).

### Разрешение

Количество точек по горизонтали и вертикали, используемое для создания изображения на экране, называется "разрешением". Эта цифра показывает точность изображения. Высокое разрешение хорошо использовать для комплексных задач, поскольку на экране можно показать больше изобразительной информации.

Пример: Если разрешение равно 1280 X 1024, то это означает, что изображение на экране состоит из 1280 точек по горизонтали (горизонтальное разрешение) и 1024 строк по вертикали (вертикальное разрешение).

## Для более высокого качества изображения

1. Для получения оптимального качества изображения в контрольной панели компьютера настройте разрешение и коэффициент инжекции экрана (частоту регенерации) согласно нижеследующим пунктам инструкции. Существует вероятность получения изображения неровного качества, если вы не выберете для вашей тонкопленочной ЖК-панели (TFT-LCD) оптимальное качество изображения.

- o Разрешение: 1280 x 1024
- o Частота вертикальной синхронизации (частота регенерации) 60 Гц

2. В данной модели используется тонкопленочная ЖК-панель (TFT-LCD), изготовленная с применением современной технологии полупроводников с точностью 1 ppm (одна миллионная). Иногда пиксели КРАСНОГО, ЗЕЛЕНОВОГО, СИНЕГО и БЕЛОГО цветов становятся яркими или черными. Это не является следствием плохого качества и не вызывает неудобств в работе.

- o Например, количество суб-пикселей в данном изделии составляет 3.932.160.

3. Для чистки снаружи монитора и панели нанесите небольшое количество рекомендуемого чистящего вещества на сухую и мягкую ткань и протрите поверхности. Не прикладывайте излишнее давление на ЖК-экран, просто осторожно его протрите. При излишнем давлении вы можете его повредить.
4. Если вас не удовлетворяет качество изображения, нажмите кнопку, закрывающую окно: вы сможете получить более качественное изображение, если активизируете на экране опцию "автонастройка" ("auto adjustment function"). Если после автонастройки все еще присутствуют помехи, используйте режим тонкой настройки (FINE/COARSE ).
5. При отображении неподвижной картинке в течение продолжительного периода времени могут появляться остаточные изображения или нерезкость. Если Вы не собираетесь использовать монитор в течение длительного времени, переключите его в режим энергосбережения или активизируйте хранитель экрана, отображающий подвижное изображение.

Связывайтесь с  
SAMSUNG по всему миру

Термины

Для более высокого  
качества изображения

Полномочия

Предохранение от эффекта  
остаточного изображения

## Полномочия

**Данные, содержащиеся в этом документе, могут быть изменены без предварительного уведомления.**

© Samsung Electronics Co., Ltd., 2006. Все права защищены.

Воспроизведение в какой бы-то ни было форме без письменного разрешения от Samsung Electronics Co., Ltd. строго запрещено.

Samsung Electronics Co., Ltd. не несет ответственности за ошибки или случайные действия или последующие повреждения, полученные в связи с установлением, работой или использованием данного материала.

Samsung являются зарегистрированными торговыми марками Samsung Electronics Co., Ltd.; *Microsoft*, *Windows* и *Windows NT* являются зарегистрированными торговыми марками Корпорации Майкрософт; *VESA*, *DPMS* и *DDC* являются зарегистрированными торговыми марками Ассоциации Видео Электроникс Стандарт; Название и лого ENERGY STAR® являются зарегистрированными торговыми марками Американского Агентства Защиты Окружающей Среды (EPA). Как партнер ENERGY STAR®, Самсунг заверяет, что этот монитор соответствует рекомендациям ENERGY STAR® в отношении эффективного энергопользования. Все остальные названия продукции, упомянутые в данном документе, могут являться торговыми марками или зарегистрированными торговыми марками их уважаемых владельцев.

### Класс В

Данное устройство - цифровое устройство класса В. Чтобы получить информацию о правилах безопасности и соответствии стандартам электромагнитной совместимости, см. руководство "Нормы".



MÉXICO

IMPORTADO POR: SAMSUNG ELECTRONICS MÉXICO. S.A. de C.V.

Vía Lopez Portillo No. 6, Col. San Fco. Chilpan  
Tultitlán, Estado de México, C.P. 54940  
Tel: 01-55-5747-5100 / 01-800-726-7864

EXPORTADO POR: Samsung Electronics CO.,LTD.  
416, Mae tan-3dong, Yeongtong - gu,  
Suwon City, Gyeonggi-do Korea

## ИНФОРМАЦИЯ ОБ ИЗДЕЛИИ (Предохранение от эффекта остаточного изображения)

В LCD-мониторах и телевизорах может наблюдаться эффект остаточного изображения при переключении с одного изображения на другое, в особенности после отображения неподвижной картинке в течение длительного времени.

Данная инструкция описывает правильное использование изделий с LCD-дисплеями с целью защиты их от возникновения остаточных изображений.

### ● Гарантия

Гарантия не распространяется на повреждения дисплея, вызванные длительным отображением неподвижного изображения.

Гарантия не распространяется на повреждения, связанные с выгоранием экрана.

### ● Что такое <остаточное изображение>?

При нормальной эксплуатации LCD-панелей эффект остаточного изображения на пикселях не возникает. Однако в случае, если одно и то же изображение остается на дисплее в течение длительного времени, между двумя электродами, образующими жидкий кристалл, накапливается небольшая разность электрических зарядов. Это может приводить к ухудшению характеристик жидких кристаллов в некоторых областях дисплея. Поэтому при переключении на другое изображение предыдущее изображение сохраняется. Эффекту остаточного изображения подвержены все дисплеи, включая жидкокристаллические. Это не является дефектом изделия.

Для предохранения вашего LCD-дисплея от возникновения остаточных изображений следуйте приведенным ниже инструкциям.

### ● Выключение питания, заставка или режим энергосбережения.

Пример)

- При отображении на экране неподвижной картинке выключайте питание.
  - После 24 часов использования выключайте питание на 4 часа.
  - После 12 часов использования выключайте питание на 2 часа.
- По возможности используйте заставку (скринсейвер).
  - В качестве заставки рекомендуется одноцветное или подвижное изображение.
- Настройте автоматическое отключение питания монитора с помощью схемы управления питанием в меню свойств дисплея компьютера.

### ● Рекомендации для конкретных областей применения

Пример) Аэропорты, транзитные станции, биржи, банки и системы управления

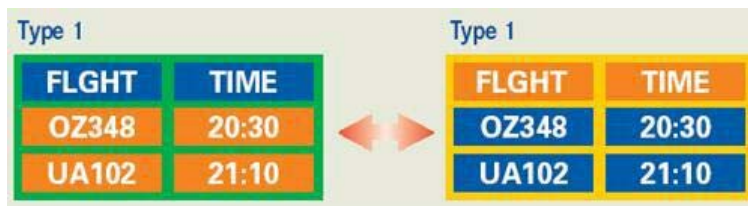
Мы рекомендуем использовать следующие установки параметров программы управления дисплеем:

### ● Отображение информации с логотипом или циклическое воспроизведение подвижного изображения.

Пример) Цикл: отображение в течение 1 часа информации, сопровождаемой отображением логотипа или подвижным изображением в течение одной минуты.

### ● Периодически изменяйте настройки цвета (используйте два различных цвета).

Пример) Циклически меняйте настройки цвета с использованием двух различных цветом каждые 30 минут.



Избегайте использования сочетаний символов и цветов фона с большой разностью яркости.

Избегайте использования серого цвета, который легко вызывает возникновение остаточного изображения.

- Избегайте: Использования цветов с большой разностью яркости (черно/белого и серого).

Пример)



- Рекомендуется: Яркие цвета с небольшой разностью яркости
- Изменяйте цвет символов и фона каждые 30 минут.

Пример)



- Каждые 30 минут выполняйте подвижную замену символов.

Пример)



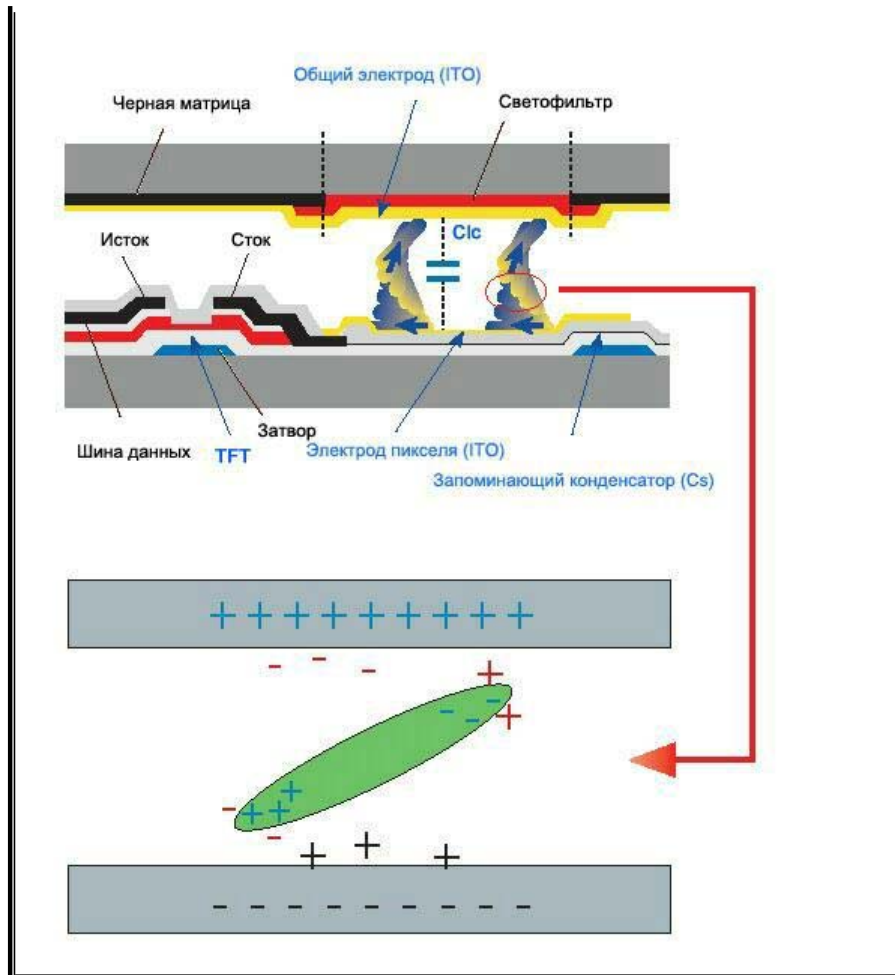
- Лучшим способом защиты монитора от возникновения остаточных изображений является использование заставки (скринсейвера) в то время, когда монитор не используется.

Остаточные изображения могут не возникать при использовании LCD-панели в нормальных условиях.

Под нормальными условиями понимается постоянное изменение характера отображаемой картинка. Когда на LCD-панели в течение долгого времени (более 12 часов) отображается фиксированная картинка, может возникнуть небольшая разность потенциалов между электродами, образующими жидкий кристалл пикселя. Со временем разность потенциалов между электродами возрастает, что приводит к ухудшению характеристик жидкого кристалла. В этом случае при изменении отображаемой картинка может просматриваться предыдущее изображение.

Чтобы избежать этого, необходимо снизить накапливаемое напряжение.





- Данный LCD-монитор соответствует требованиям к количеству нерабочих пикселей ISO13406-2 Pixel fault Class II.