



**SGH-F400**  
**Руководство**  
**пользователя**





## Важная информация по технике безопасности

- Нарушение этих правил может привести к опасным ситуациям или преследоваться по закону.

### Сведения об авторских правах

- Bluetooth® является зарегистрированной торговой маркой Bluetooth SIG, Inc. Bluetooth QD ID: B013779
- Java™ является торговой маркой или зарегистрированной торговой маркой, принадлежащей Sun Microsystems, Inc.
- Windows Media Player® является торговой маркой Microsoft Corporation.

### Безопасность дорожного движения

Не используйте мобильный телефон за рулем движущегося автомобиля. Остановите автомобиль, чтобы поговорить по телефону.

### Выключайте телефон на автозаправочных станциях

Не пользуйтесь телефоном на автозаправочных станциях (станциях техобслуживания), а также вблизи топливных или химических емкостей.

### Выключайте телефон в самолете

Мобильные телефоны являются источником радиопомех. Их использование в самолетах противозаконно и опасно.

### Выключайте телефон рядом с любым медицинским оборудованием

В больницах и в других медицинских учреждениях может применяться оборудование, чувствительное к внешнему радиочастотному излучению. Строго соблюдайте все установленные правила и инструкции.

### Радиопомехи

Все мобильные телефоны подвержены воздействию радиопомех, ухудшающих качество связи.

## Особые правила

Соблюдайте любые особые предписания, действующие в той или иной ситуации, и обязательно выключайте телефон везде, где его использование запрещено, может вызывать помехи или создает угрозу безопасности.


## Водонепроницаемость

Телефон не является водонепроницаемым. Оберегайте его от попадания влаги.

## Разумное использование

Во время разговора радиотелефон должен находиться в обычном положении (рядом с ухом). Не прикасайтесь к антенне при включенном телефоне.

## Вызов службы экстренной помощи

Введите местный номер экстренной службы, затем нажмите клавишу .

## Храните телефон в недоступном для детей месте

Храните телефон, а также все его компоненты и аксессуары в недоступном для детей месте.

## Аксессуары и аккумуляторы

Используйте только рекомендованные компанией Samsung аккумуляторы и другие аксессуары, например гарнитуры и кабели для передачи данных. Использование любых аксессуаров, отличных от рекомендованных, может привести к поломке устройства, травме и представлять угрозу безопасности.

- Замена аккумулятора на батарею неверного типа может привести к взрыву.
- Утилизируйте использованные аккумуляторы в соответствии с инструкциями изготовителя.



Длительное использование гарнитуры при очень высокой громкости может привести к нарушениям слуха.

## Квалифицированное обслуживание

Доверяйте ремонт телефона только квалифицированному персоналу.

Более подробную информацию по технике безопасности см. в разделе "Охрана здоровья и техника безопасности" на стр. 47.

# О данном руководстве

Данное руководство пользователя содержит краткие сведения об использовании телефона.

В данном руководстве используются следующие обозначения.

- Необходимо внимательно изучить приведенные далее сведения о безопасности и функциях телефона.
- Показывает, что необходимо нажать клавиши перемещения для прокрутки и перехода к нужной опции, а затем выбрать эту опцию.
- [ ] Обозначает клавишу на телефоне, например [↩].
- < > Обозначает программную клавишу, функция которой отображается на экране телефона, например <Выбрать>.



- **3G**  
Телефон поддерживает работу в сетях третьего поколения (3G), которые обеспечивают гораздо более высокую скорость передачи данных, поддерживают потоковое видео и видеоконференции.

## Специальные функции телефона



- **MobileBlog**  
Предоставление общего доступа к фотографиям и видеоклипам на веб-узлах обмена фотографиями и блогах.



- **RSS-новости**  
Программа RSS-новости позволяет получать последние новости.



- **Фото- и видеокамера**

Встроенная камера телефона позволяет делать фотоснимки и записывать видео.



- **Синхронизация с проигрывателем Windows Media**

Телефон позволяет загружать файлы непосредственно из библиотеки проигрывателя Windows Media.



- **Музыка**

Воспроизведение на телефоне музыкальных файлов. Во время прослушивания, вы можете использовать другие функции телефона.



- **FM-радио**

Прослушивание любимых радиостанций в любое время и в любом месте.



- **Фоторедактор**

Редактирование и оформление фотографий.



- **Печать цифровых данных**

Печать изображений, сообщений и других личных данных непосредственно с телефона.



- **Bluetooth**

Передача файлов мультимедиа и личных данных, а также подключение к другим устройствам с помощью беспроводной технологии Bluetooth.



- **Веб-браузер**

Беспроводной доступ к Интернет для получения последней информации и загрузки мультимедийных данных.

## Содержание

### **Комплектация 6**

---

*Убедитесь в наличии всех компонентов*

### **Начало работы 6**

---

*Первые шаги при работе с телефоном*

Подготовка телефона к работе и зарядка..... 6

Включение и выключение телефона..... 7

Внешний вид телефона..... 8

Клавиши и значки..... 9

Доступ к функциям меню..... 13

Ввод текста..... 14

Индивидуальная настройка телефона..... 15

### **Возможности телефона 18**

---

*Функции вызова, камера, музыкальный проигрыватель, веб-браузер и другие специальные функции*

Вызовы и ответы на вызов..... 18

Камера..... 20

Загрузка фотографий и видеоклипов в Интернет..... 22

Запуск мультимедийных приложений..... 23

Воспроизведение музыки..... 24

Прослушивание FM-радио..... 28

Доступ в Интернет..... 29

Использование телефонной книги..... 30

Отправка сообщений..... 31

Просмотр сообщений..... 33

Bluetooth..... 34

Переключение между приложениями..... 36

### **Функции меню 37**

---

*В данном разделе перечислены все пункты меню*

### **Охрана здоровья и техника безопасности 47**

---

## Обзор функций меню

Для перехода в режим меню из режима ожидания нажмите программную клавишу <Меню>.

### 1 Журнал вызовов

### 2 Контакты

### 3 Музыка

### 4 Интернет

### 5 Сообщения

- 1 Создать сообщение
- 2 Входящие
- 3 E-mail: входящие
- 4 Черновики
- 5 Исходящие
- 6 Отправленные
- 7 Мои папки
- 8 Шаблоны

### 5 Сообщения

- 9 Очистить папки
- 10 Настройки
- 11 Состояние памяти

### 6 Мои файлы

- Картинки
- Видео
- Звуки
- Приложения
- Другие файлы
- Альбом мультимедиа<sup>1</sup>
- Состояние памяти

### 7 Календарь

### 8 Камера

### 9 FM-радио

### \* Приложения

- 1 Bluetooth
- 2 Фоторедактор
- 3 Заметки
- 4 Задачи
- 5 Диктофон
- 6 Мировое время
- 7 Калькулятор
- 8 Конвертер
- 9 Таймер
- 10 Секундомер
- 11 RSS-новости
- 12 Распознавание музыки
- 13 SIM меню<sup>2</sup>

### 0 Будильник

### # Настройки

- 1 Профили
- 2 Время и дата
- 3 Дисплей и подсветка
- 4 Телефон
- 5 Вызовы
- 6 Безопасность
- 7 Приложения
- 8 Сеть
- 9 Память
- 10 Основной сброс

1. Доступно только в случае, если эта функция поддерживается оператором связи.
2. Доступно только в том случае, если поддерживается USIM- или SIM-картой.

## Комплектация

Убедитесь в наличии всех компонентов

- Телефон
- Зарядное устройство
- Аккумулятор
- Руководство пользователя

Аксессуары можно приобрести у местных дилеров компании Samsung.

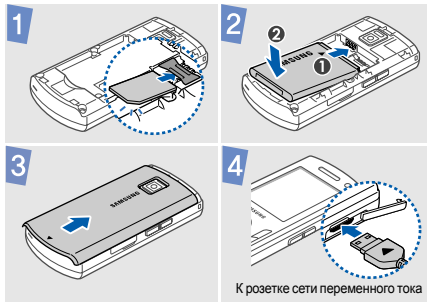


Комплект поставки телефона и дополнительные принадлежности, имеющиеся в наличии у дилеров компании Samsung, могут различаться в зависимости от страны или оператора мобильной связи.

## Начало работы

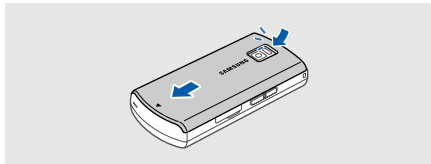
Первые шаги при работе с телефоном

### Подготовка телефона к работе и зарядка






## Снятие крышки отсека аккумулятора




## Включение и выключение телефона

### Включение

1. Откройте телефон.
2. Нажмите и удерживайте клавишу [  ].
3. При необходимости введите PIN-код и нажмите программную клавишу <Подтверд.>.

### Выключение

1. Откройте телефон.
2. Нажмите и удерживайте клавишу [  ].

## Внешний вид телефона

### Вид спереди



### Вид сзади



\* Для гарнитуры с разъемом 3,5 мм

\*\* Для гарнитуры с 20-штырьковым разъемом



При закрытии телефона наружные клавиши автоматически блокируются для предотвращения случайного нажатия клавиш и выполнения ненужных операций. Чтобы разблокировать клавиатуру, нажмите программную клавишу **<Разблок.>**, затем клавишу [Центр] или программную клавишу **<ОК>**.

## Клавиши и значки

### Клавиши



Выполнение функции, указанной в нижней строке дисплея.



Быстрый доступ к наиболее часто используемым пунктам меню в режиме ожидания.

В режиме меню служит для выбора опций. Для перемещения между пунктами меню можно пользоваться диском управления.



В режиме ожидания используется для доступа к контекстному меню услуг Интернет:\*

- Content Explorer. Приложение для загрузки мультимедийных данных на телефон.
- Домашняя страница.
- Samsung Fun Club. Загрузка главной страницы.

В режиме меню служит для выбора выделенного пункта меню или подтверждения ввода.



Выполнение вызова и ответ на вызов. В режиме ожидания служит для извлечения из памяти номеров последних исходящих, пропущенных или входящих вызовов.

\* Доступно только в том случае, если поддерживается USIM- или SIM-картой.



Нажмите и удерживайте для включения или выключения телефона.

Завершение вызова.

В режиме меню отменяет ввод и возвращает телефон в режим ожидания.



В режиме меню открывает экран набора номера для видеовызова.

На экране набора служит для выполнения видеовызова.



Удаление символов в поле ввода или элементов в приложении.



Открывает окно переключения между приложениями, обеспечивающее доступ к другим приложениям без выхода из текущего.



Ввод цифр, букв и некоторых специальных символов.

Для доступа к серверу голосовой почты нажмите и удерживайте клавишу [1] в режиме ожидания. Для ввода префикса международного вызова нажмите и удерживайте клавишу [0].



Ввод специальных символов и выполнение специальных функций.

Для включения или выключения режима «без звука» нажмите и удерживайте клавишу [#] в режиме ожидания. Для ввода паузы между цифрами при наборе телефонного номера нажмите и удерживайте клавишу [\*].



Регулировка громкости телефона.



В режиме ожидания позволяет открыть экран музыкального проигрывателя.



В режиме ожидания нажмите и удерживайте данную клавишу для включения камеры.

В режиме камеры служит для фотосъемки и записи видеоклипов.

## Значки

Следующие значки отображаются в верхней строке дисплея и показывают состояние телефона. Отображаемые значки могут различаться в зависимости от страны и оператора мобильной связи.



Уровень сигнала



Сеть GPRS (2.5G)



Подключение к сети GPRS (2.5G) или передача данных по сети GPRS (2.5G)



Сеть EDGE



Подключение к сети EDGE или передача данных по сети EDGE



Сеть UMTS (3G)



Подключение к сети UMTS (3G) или передача данных по сети UMTS (3G)



Сеть HSDPA (3G+)



Подключение к сети HSDPA (3G+) или передача данных по сети HSDPA (3G+)



Выполнение голосового вызова



Выполнение видеовызова



Телефон подключен к ПК через порт USB



Просмотр интернет-страниц



Установлено соединение с защищенной веб-страницей



Зона роуминга



Выполняется воспроизведение музыки



Воспроизведение музыки приостановлено



Воспроизведение музыки остановлено



Состояние FM-радио:

- – включено
- – выключено



Включен режим Bluetooth



Подключено устройство громкой связи или наушники Bluetooth



Установлен будильник



Новое сообщение:







- – SMS-сообщение
- – MMS-сообщение
- – E-mail сообщение
- – Сообщение голосовой почты
- – Push-сообщение
- – Сообщение конфигурации



Установлена карта памяти



Настройки профиля:


-  – Обычный
-  – Без звука
-  – Автомобиль
-  – Встреча
-  – На улице
-  – Автономный режим



Уровень заряда аккумулятора

## Доступ к функциям меню

### Выбор пункта меню

1. Нажмите нужную программную клавишу.
2. Для перехода к предыдущему или следующему пункту меню нажимайте клавиши перемещения.
3. Чтобы подтвердить выбор выделенного пункта меню или функции, нажмите программную клавишу **<Выбрать>**, **<ОК>** или клавишу [Центр].
4. Для перехода к меню верхнего уровня нажмите программную клавишу **<Назад>**.  
Для возврата в режим ожидания нажмите клавишу [].

Использование цифровых клавиш для выбора пунктов меню

Нажмите цифровую клавишу, соответствующую нужному пункту.

## Ввод текста

Изменение режима ввода текста

- Для переключения между режимами T9 и АБВ нажмите и удерживайте клавишу [ \* ].
- Для переключения регистра или перехода в режим ввода цифр нажмите клавишу [ \* ].
- Для переключения в режим ввода символов нажмите и удерживайте клавишу [ # ].

Режим АБВ

**Ввод слова:**

Нажимайте соответствующую клавишу до тех пор, пока нужный символ не появится на дисплее.

Режим T9

**Ввод слова:**

1. Слово набирается клавишами [2]–[9].
2. Прежде чем заменять или удалять символы, введите слово полностью.
3. Если отображается требуемое слово, нажмите клавишу [ # ] для ввода пробела.  
В противном случае нажмите клавишу [0] для просмотра других вариантов слова.



Режим ввода цифр	Нажимайте клавиши, соответствующие цифрам, которые требуется ввести.
Режим ввода символов	Нажимайте клавиши, соответствующие символам, которые требуется ввести.
Другие действия	<ul style="list-style-type: none"> <li>• Для ввода знаков препинания и специальных символов нажимайте клавишу [1].</li> <li>• Для вставки пробела нажмите клавишу [#].</li> <li>• Для перемещения курсора используйте клавиши перемещения.</li> <li>• Для удаления символов по одному нажимайте клавишу [C].</li> <li>• Для удаления всего введенного текста нажмите и удерживайте клавишу [C].</li> </ul>

## Индивидуальная настройка телефона

### Язык меню

1. В режиме ожидания нажмите программную клавишу <Меню> и выберите пункт **Настройки** → **Телефон** → **Язык** → **Текст меню**.
2. Выберите язык.
3. Нажмите программную клавишу <Сохран.>.

### Мелодия звонка

#### Изменение свойств профиля:

1. В режиме ожидания нажмите программную клавишу <Меню> и выберите пункт **Настройки** → **Профили**.

2. Перейдите к используемому звуковому профилю.
3. Нажмите программную клавишу **<Опции>** и выберите пункт **Изменить**.
4. Выберите параметр **Мелодия вызова** → категорию → мелодию.
5. Выберите параметр **Мелодия видеовызова** → укажите категорию → выберите мелодию.
6. Нажмите программную клавишу **<Опции>** и выберите параметр **Сохранить**.

#### Изменение звукового профиля:

1. В режиме ожидания нажмите программную клавишу **<Меню>** и выберите пункт **Настройки** → **Профили**.
2. Выберите нужный звуковой профиль.

#### Громкость клавиатуры

В режиме ожидания нажмите клавишу [Громкость] для регулировки громкости тональных сигналов клавиатуры.

**Фоновый  
рисунок в  
режиме  
ожидания**

1. В режиме ожидания нажмите программную клавишу **<Меню>** и выберите пункт **Настройки** → **Дисплей и подсветка** → **Настройки дисплея** → **Обои** → **Картинки**.
2. Выберите категорию.
3. Выберите изображение.
4. Нажмите программную клавишу **<Устан.>**.

**Цветовая  
схема режима  
меню**

1. В режиме ожидания нажмите программную клавишу **<Меню>** и выберите пункт **Настройки** → **Дисплей и подсветка** → **Настройки дисплея** → **Цветовая схема**.
2. Выберите тему.

**Быстрый  
доступ к меню**

1. В режиме ожидания нажмите программную клавишу **<Меню>** и выберите пункт **Настройки** → **Телефон** → **Быстрый доступ**.
2. Выберите клавишу.
3. Выберите пункт меню, который требуется назначить данной клавише.

**Режим  
«без звука»**

Чтобы не беспокоить окружающих, можно включить режим «без звука». В режиме ожидания нажмите и удерживайте клавишу [ # ].

## Блокировка телефона

1. В режиме ожидания нажмите программную клавишу <Меню> и выберите пункт **Настройки** → **Безопасность** → **Блокировка телефона**.
2. Выберите опцию **Включено**.
3. Введите новый пароль длиной от 4 до 8 цифр и нажмите программную клавишу <Подтверд.>.
4. Еще раз введите новый пароль и нажмите программную клавишу <Подтверд.>.

## Возможности телефона

*Функции вызова, камера, музыкальный проигрыватель, веб-браузер и другие специальные функции*

## Вызовы и ответы на вызов

### Выполнение вызова

#### Голосовой вызов:

1. В режиме ожидания введите код зоны и телефонный номер.
2. Нажмите клавишу [☎].  
Для регулировки громкости нажимайте клавишу [Громкость].
3. Для завершения вызова нажмите клавишу [☎].

---

### Видеовызов:

1. В режиме ожидания введите код зоны и телефонный номер.
2. Нажмите клавишу [☎].
3. Для завершения вызова нажмите клавишу [⏪].

---

### Ответ на вызов

1. Чтобы ответить на входящий вызов, откройте телефон. Если он уже открыт, нажмите клавишу [⏪].  
Для ответа на видеовызов нажмите программную клавишу <Показать>, чтобы звонящий мог видеть вас через камеру.
2. Для завершения вызова нажмите клавишу [⏪].

---

### Использование функции громкой связи

Во время голосового вызова нажмите клавишу [Центр], затем программную клавишу <Да>, чтобы включить громкую связь. Чтобы переключиться в обычный режим, снова нажмите клавишу [Центр].

---

### Конференция

1. Вызовите второго абонента во время разговора. Первый вызов будет переведен в режим удержания.
2. Нажмите программную клавишу <Опции> и выберите пункт **Конференция**.

3. Для добавления других участников повторите шаги 1 и 2.
4. Во время конференц-вызова:
  - Для частного разговора с одним из участников нажмите программную клавишу <Опции> и выберите пункт **Личный вызов**.
  - Для исключения одного из участников нажмите программную клавишу <Опции> и выберите пункт **Завершить** → **Выберите участника** → участник → **Удалить**.
5. Для завершения конференц-вызова нажмите клавишу [⏏].

## Камера

### Фотосъемка

1. В режиме ожидания нажмите и удерживайте клавишу [📷].
2. Поверните телефон влево, чтобы установить альбомный режим отображения.
3. Направьте объектив на объект съемки и настройте изображение.
4. Чтобы сделать снимок, нажмите клавишу [📷]. Фотография будет сохранена автоматически.
5. Чтобы сделать следующее фото, нажмите программную клавишу <🔄> или клавишу [📷].

### Просмотр фотографий

1. В режиме ожидания нажмите программную клавишу <Меню> и выберите пункт **Мои файлы** → **Картинки** → **Мои фотографии**.
2. Выберите нужную фотографию.

### Запись видео

1. В режиме ожидания нажмите и удерживайте клавишу [📷].
2. Для переключения в режим видеозаписи дважды нажмите клавишу [1].
3. Поверните телефон влево, чтобы установить альбомный режим отображения.

4. Чтобы начать запись, нажмите клавишу [📷].
5. Для остановки записи нажмите программную клавишу <■> или клавишу [📷]. Видеозапись сохраняется автоматически.
6. Чтобы сделать следующую запись, нажмите программную клавишу <↺> или клавишу [📷].

### Просмотр видеоклипа

1. В режиме ожидания нажмите программную клавишу <Меню> и выберите пункт **Мои файлы** → **Видео** → **Мои видеоклипы**.
2. Выберите нужный видеоклип.

## Загрузка фотографий и видеоклипов в Интернет

### Активация учетной записи ShoZu

1. В режиме ожидания нажмите программную клавишу <Меню> и выберите пункт **Настройки** → **Приложения** → **Настройки MobileBlog** → **Включение ShoZu**.
2. Выберите опцию **Включено**.
3. Для активации учетной записи следуйте инструкциям на экране.

### Задание сайта назначения

1. В режиме ожидания нажмите программную клавишу <Меню> и выберите пункт **Настройки** → **Приложения** → **Настройки MobileBlog** → **Назначения**.
2. Нажмите программную клавишу <Опции> и выберите команду **Создать**.
3. Для добавления нового сайта назначения следуйте инструкциям на экране.



---

#### Отправка файла

1. Откройте соответствующее приложение, например **Мои файлы** или **Камера**.
2. Выберите или создайте изображение или видеоклип.
3. Нажмите клавишу **<Опции>** и выберите пункт **Загрузить в Интернет**.
4. Выберите адрес назначения.
5. Введите имя и описание, затем выберите метку.
6. Нажмите программную клавишу **<Отправка>**.

## Запуск мультимедийных приложений

Телефон позволяет использовать различные мультимедийные приложения с улучшенным качеством звука.

---

#### Быстрый запуск мультимедиа функций

Сдвиньте вниз переднюю панель телефона.

---

#### Доступные приложения

- **FM-радио:** Запуск FM-радио.
- **Музыка:** Запуск музыкального проигрывателя.
- **Видео:** Запуск видеопроигрывателя.

## Воспроизведение музыки

### Подготовка музыкальных файлов

Существует несколько способов:

- Загрузка с помощью беспроводного подключения к Интернету.
- Загрузка с компьютера с помощью дополнительной программы Samsung PC Studio. См. руководство пользователя Samsung PC Studio.
- Получение через Bluetooth.
- Копирование на карту памяти (см. следующий раздел).
- Синхронизация музыкальных файлов с проигрывателем Windows Media. См. стр. 25.



- Телефон может работать с картами памяти microSD™ емкостью до 8 ГБ (в зависимости от производителя и типа карты памяти).
- Если в телефон вставлена карта памяти с большим количеством файлов, он может работать медленно в течение нескольких минут, пока обновляется база данных. Это также может отразиться на некоторых функциях телефона. Эта проблема имеет временный характер и не является дефектом телефона.

### Копирование музыкальных файлов на карту памяти

1. Вставьте карту памяти в телефон.
2. В режиме ожидания нажмите программную клавишу **<Меню>** и выберите пункт **Настройки** → **Телефон** → **Настройки USB** → **Съемный диск**.

- 
3. Для возврата в режим ожидания нажмите клавишу [↵].
  4. Подключите телефон к компьютеру с помощью дополнительного кабеля для передачи данных.
  5. Когда на мониторе компьютера появится всплывающее окно, выберите вариант **Открыть папку для просмотра файлов**.
  6. Скопируйте файлы с ПК на карту памяти.
  7. Когда файлы будут скопированы, отключите телефон от компьютера.

#### Синхронизация с проигрывателем Windows Media

Музыкальные файлы можно копировать в телефон при помощи синхронизации с проигрывателем Windows Media 11.

1. В режиме ожидания нажмите программную клавишу <Меню> и выберите пункт **Настройки → Телефон → Настройки USB → Синхронизация Windows Media**.
2. Для возврата в режим ожидания нажмите клавишу [↵].
3. Подключите телефон к компьютеру с помощью дополнительного кабеля для передачи данных.

4. При появлении на мониторе компьютера всплывающего окна выберите команду **Синхронизировать файлы мультимедиа с устройством**.
5. Введите имя телефона и нажмите кнопку **Готово**.
6. Выберите и перетащите нужные файлы в список синхронизации.
7. Выберите команду **Начать синхронизацию**.
8. После завершения синхронизации отсоедините телефон от компьютера.

**Воспроизведение музыкальных файлов**

1. В режиме ожидания нажмите программную клавишу **<Меню>** и выберите пункт **Музыка**.
2. Когда откроется окно мастера настройки музыкального проигрывателя, установите параметры по своему выбору.
3. Выберите музыкальную категорию → музыкальный файл.
4. При воспроизведении используйте следующие клавиши:
  - Центр – приостановка или продолжение воспроизведения.

- Влево – возврат к предыдущему файлу. Для прокрутки файла назад нажмите и удерживайте данную клавишу.
  - Вправо – переход к следующему файлу. Для прокрутки файла вперед нажмите и удерживайте данную клавишу.
  - Вверх – открытие списка воспроизведения.
  - Громкость – регулировка громкости.
5. Для остановки воспроизведения нажмите клавишу [Вниз].

#### Создание списка воспроизведения

1. На экране проигрывателя нажмите программную клавишу <Опции> и выберите пункт **Открыть список воспроизведения** → **Все** → **Списки воспроизведения**.
2. Нажмите программную клавишу <Опции> и выберите пункт **Создать список воспроизведения**.
3. Введите название списка воспроизведения и нажмите программную клавишу <Сохран.>.
4. Выберите созданный список воспроизведения.

5. Нажмите программную клавишу <Опции> и выберите пункт **Добавить** → укажите источник.
6. Выберите список воспроизведения или нужные файлы и нажмите программную клавишу <ОК>.
7. Нажмите клавишу [Центр], чтобы начать воспроизведение.

## Прослушивание FM-радио

### Прослушивание радио

1. Подключите наушники с 20-штырьковым разъемом к интерфейсному разъему телефона.

2. В режиме ожидания нажмите программную клавишу <Меню> и выберите пункт **FM-радио**.
3. При первом включении FM-радио нажмите программную клавишу <Да>, чтобы запустить автоматическую настройку. Принимаемые радиостанции сохраняются автоматически.
4. Для поиска доступных радиостанций нажимайте клавиши [Влево] или [Вправо]. Для выбора радиостанции, сохраненной в памяти телефона, используйте клавиши [Вверх] или [Вниз].
5. Чтобы выключить радио, нажмите клавишу [Центр].

---

## Сохранение радиостанций

### Автонастройка:

1. На экране FM-радио нажмите программную клавишу <Опции> и выберите пункт **Автонастройка**.
2. Для подтверждения нажмите программную клавишу <Да>. Принимаемые радиостанции сохраняются автоматически.

### Настройка вручную:

1. Для выбора радиостанции на экране радио используйте клавиши [Вправо] и [Влево].
2. Нажмите программную клавишу <Опции> и выберите опцию **Добавить в Избранное**.

---

## Доступ в Интернет

### Запуск веб-браузера

В режиме ожидания нажмите программную клавишу <Меню> и выберите пункт **Интернет** → **Домашняя страница**. Откроется домашняя страница оператора мобильной связи.

### Просмотр веб-страниц

- Для прокрутки страницы в браузере используйте клавиши [Вверх] и [Вниз].
- Чтобы выбрать элемент, нажмите клавишу [Центр].

- Чтобы вернуться на предыдущую страницу, нажмите программную клавишу **<Назад>**.
- Чтобы открыть меню браузера, нажмите программную клавишу **<Опции>**.

## Использование телефонной книги

### Создание контакта

1. В режиме ожидания введите номер телефона и нажмите программную клавишу **<Опции>**.
2. Выберите пункт **Добавить в Контакты** → место сохранения контакта → **Создать**.

3. При сохранении контакта в память телефона укажите тип телефонного номера.
4. Введите сведения о контакте.
5. Чтобы сохранить контакт, нажмите клавишу [Центр] или программную клавишу **<Опции>** и выберите команду **Сохранить**.

### Поиск контакта

1. В режиме ожидания нажмите программную клавишу **<Меню>** и выберите пункт **Контакты**.
2. Введите несколько первых букв имени, которое требуется найти.
3. Выберите контакт.



- 
4. Прокрутите список до нужного номера и нажмите клавишу [↶] для набора номера или нажмите программную клавишу <Опции> и выберите пункт **Изменить** для изменения сведений о контакте.

## Отправка сообщений

---

### Отправка SMS

1. В режиме ожидания нажмите программную клавишу <Меню> и выберите пункт **Сообщения** → **Создать сообщение** → **Сообщение**.
2. Введите текст сообщения.

- 
3. Нажмите клавишу [Вверх], чтобы перейти в поле ввода получателя.
  4. Введите номера получателей.
  5. Для отправки сообщения нажмите программную клавишу <Опции> и выберите пункт **Отправить**.

### Отправка MMS

- 
1. В режиме ожидания нажмите программную клавишу <Меню> и выберите пункт **Сообщения** → **Создать сообщение** → **Сообщение**.
  2. Введите текст сообщения.

3. Нажмите программную клавишу <Опции> и выберите пункт **Добавить элемент, Создать элемент** или **Добавить вложение**.
4. Добавьте файлы мультимедиа, контакты, данные календаря или закладку
5. Нажмите программную клавишу <Опции> и выберите пункт **Добавить тему**.
6. Введите тему сообщения.
7. Нажмите клавишу [Вверх], чтобы перейти в поле ввода получателя.

8. Введите номера или адреса электронной почты получателей.
9. Для отправки сообщения нажмите программную клавишу <Опции> и выберите пункт **Отправить**.

Отправка сообщения электронной почты

1. В режиме ожидания нажмите программную клавишу <Меню> и выберите пункт **Сообщения** → **Создать сообщение** → **E-mail**.
2. Введите текст сообщения.
3. Нажмите программную клавишу <Опции> и выберите пункт **Добавить вложение** или **Создать элемент**.

- 
4. Добавьте файлы мультимедиа, контакты, данные календаря или закладку.
  5. Перейдите в поле ввода темы с помощью клавиши [Вверх].
  6. Введите тему сообщения.
  7. Нажмите клавишу [Вверх], чтобы перейти в поле ввода получателя.
  8. Введите адреса электронной почты.
  9. Для отправки сообщения электронной почты нажмите программную клавишу <Опции> и выберите пункт **Отправить**.

## Просмотр сообщений

---

### Просмотр сообщения SMS

1. В режиме ожидания нажмите программную клавишу <Меню> и выберите пункт **Сообщения** → **Входящие**.
2. Выберите SMS.

### Просмотр сообщения MMS

1. В режиме ожидания нажмите программную клавишу <Меню> и выберите пункт **Сообщения** → **Входящие**.
2. Выберите MMS.

Просмотр  
сообщений  
электронной  
почты

1. В режиме ожидания нажмите программную клавишу **<Меню>** и выберите пункт **Сообщения** → **Е-mail: входящие**.
2. Нажмите программную клавишу **<Опции>** и выберите пункт **Загрузить**.
3. Выберите сообщение электронной почты или заголовков.
4. Если был выбран заголовок, для просмотра текста сообщения нажмите программную клавишу **<Опции>** и выберите команду **Извлечь**.

## Bluetooth

Телефон поддерживает технологию Bluetooth, которая позволяет устанавливать беспроводное соединение с другими устройствами Bluetooth, обмениваться с ними данными, использовать громкую связь и управлять телефоном на расстоянии.

Включение  
Bluetooth

1. В режиме ожидания нажмите программную клавишу **<Меню>** и выберите пункт **Приложения** → **Bluetooth** → **Активация** → **Включено**.
2. Выберите опцию **Видимость телефона** → **Включено**, чтобы другие устройства могли обнаружить данный телефон.

**Поиск устройств Bluetooth и соединение с ними**

1. В режиме ожидания нажмите программную клавишу **<Меню>** и выберите пункт **Приложения → Bluetooth → Мои устройства → Новый поиск**.
2. Выберите устройство.
3. Введите PIN-код Bluetooth телефона или другого устройства (если устройство имеет PIN-код) и нажмите программную клавишу **<ОК>**.  
Когда владелец другого устройства введет тот же код, соединение будет установлено.

**Отправка данных**

1. Откройте приложение, например **Контакты**, **Мои файлы**, **Закладки**, **Календарь**, **Заметки** или **Задачи**.
2. Выберите элемент.
3. Нажмите программную клавишу **<Опции>** и выберите **Отправить контакт**, **Отправить по**, либо **Отправить URL → Bluetooth** или **По Bluetooth**.
4. Найдите и выберите устройство.
5. При необходимости введите PIN-код Bluetooth и нажмите программную клавишу **<ОК>**.

**Получение данных**

1. При необходимости введите PIN-код Bluetooth и нажмите программную клавишу **<ОК>**.
2. Для подтверждения приема данных нажмите программную клавишу **<Да>**.

## Переключение между приложениями

Можно выбирать в меню другие приложения и переходить к работе с ними, не закрывая текущего меню.

**Переход к приложению**

1. В режиме меню нажмите клавишу [☰].
2. Выберите приложение.

**Доступные приложения**

- **Вызов:** открытие экрана набора.
- **Сообщения:** доступ к меню **Сообщения**.
- **Интернет:** запуск веб-браузера.

**Закрытие всех приложений**

1. Нажмите клавишу [☰].
2. Перейдите к команде **Завершить все?**
3. Нажмите программную клавишу **<Да>**.

## Функции меню

*В данном разделе перечислены все пункты меню*

Данный раздел содержит краткое описание функций телефона.

### Журнал вызовов

Просмотр последних исходящих, входящих и пропущенных вызовов.

### Контакты

Поиск контактов в телефонной книге.

### Музыка

Просмотр и воспроизведение музыкальных файлов, отсортированных по заданным критериям. Возможность создания собственных списков воспроизведения.

### Интернет

Доступ к новостям и широкому спектру мультимедийного содержимого: фоновым рисункам, мелодиям звонка и музыкальным файлам.

### Сообщения

Меню	Описание
Создать сообщение	Создание и отправка SMS, MMS или сообщений электронной почты.

Меню	Описание
Входящие	Доступ к полученным сообщениям.
E-mail: входящие	Доступ к полученным сообщениям электронной почты.
Черновики	Доступ к сообщениям, сохраненным для последующей отправки.
Исходящие	Доступ к отправляемым сообщениям и сообщениям, которые не удалось отправить.
Отправленные	Доступ к отправленным сообщениям.
Мои папки	Создание новых папок и организация хранения сообщений.

Меню	Описание
Шаблоны	Создание и применение шаблонов часто отправляемых сообщений или фраз.
Очистить папки	Удаление сразу всех сообщений из каждой папки.
Настройки	Настройка различных параметров использования службы обмена сообщениями.
Состояние памяти	Проверка текущего объема доступной памяти, используемого для каждого типа сообщений.



## Мои файлы

Меню	Описание
Картинки, Видео, Звуки, Другие файлы	Доступ к файлам мультимедиа или другим файлам, которые хранятся в памяти телефона.
Приложения	Запуск встроенных Java-игр и загрузка Java-приложений.
Альбом мультимедиа	Доступ к службе альбома мультимедиа, позволяющей организовать собственный интерактивный альбом мультимедиа. Для использования этого меню необходимо, чтобы данная функция поддерживалась оператором мобильной связи.

Меню	Описание
Состояние памяти	Проверка состояния памяти для мультимедийных объектов.

## Календарь

Ведение расписания.

## Камера

Встроенная в телефон камера позволяет делать снимки и записывать видеоклипы.

## FM-радио

Прослушивание с помощью телефона музыки или новостей, транслируемых по FM-радио.

## Приложения

Меню	Описание
Bluetooth	Беспроводное соединение с другими устройствами Bluetooth.
Фоторедактор	Редактирование фотографий различными средствами.
Заметки	Создание напоминаний о важных событиях и управление ими.
Задачи	Создание списка задач, которые требуется выполнить.
Диктофон	Запись голосовых заметок и любых других звуков.

Меню	Описание
Мировое время	Установка местного часового пояса и определение времени в других регионах мира.
Калькулятор	Выполнение арифметических действий.
Конвертер	Пересчет различных величин (например, единиц длины или значений температуры).
Таймер	Установка промежутка времени для обратного отсчета.
Секундомер	Измерение интервала времени.

Меню	Описание
RSS-новости	Возможность сохранить любимые каналы новостей или блоги в специальных библиотеках и получать последние новости и обновленную информацию, где бы вы ни находились.
Распознавание музыки	Загрузка из базы данных информации о ваших музыкальных файлах и просмотр результатов распознавания.
SIM меню	Дополнительные услуги оператора мобильной связи. Данный пункт меню может быть доступен, но обозначен по-разному в зависимости от USIM- или SIM-карты.

## Будильник

Использование телефона в качестве будильника и как напоминание о предстоящих событиях.

## Настройки

Меню	Описание
Профили	Настройка звуковых сигналов телефона для оповещения о различных событиях и ситуациях.
Время и дата	Изменение времени и даты, отображаемых на дисплее телефона.
Дисплей и подсветка → Настройки дисплея → Обои	Изменение фонового рисунка, отображаемого в режиме ожидания.

Меню	Описание
Дисплей и подсветка → Настройки дисплея → Приветственное сообщение	Ввод приветствия, которое отображается при включении телефона.
Дисплей и подсветка → Настройки дисплея → Стиль главного меню	Выбор стиля для главного меню.
Дисплей и подсветка → Настройки дисплея → Всплывающее меню	Отображение всплывающего списка с опциями меню.

Меню	Описание
Дисплей и подсветка → Настройки дисплея → Дисплей при наборе	Выбор параметров дисплея при наборе номера.
Дисплей и подсветка → Настройки дисплея → Вид часов	Настройка вида часов на экране в режиме ожидания.
Дисплей и подсветка → Настройки дисплея → Цветовая схема	Выбор цветовой схемы для режима меню.

Меню	Описание
Дисплей и подсветка → Настройки подсветки → Яркость	Изменение яркости дисплея при различных условиях освещения.
Дисплей и подсветка → Настройки подсветки → Подсветка дисплея	Выбор промежутка времени, в течение которого подсветка или дисплей будут оставаться включенными, когда телефон не используется.
Дисплей и подсветка → Настройки подсветки → Подсветка клавиатуры	Управление подсветкой клавиатуры телефона.

Меню	Описание
Телефон → Язык	Выбор языка меню и языка ввода в режиме T9.
Телефон → Быстрый доступ	Использование клавиш навигации для быстрого доступа к определенным пунктам меню непосредственно из режима ожидания.
Телефон → Мой номер	Сохранение собственных телефонных номеров и присвоение им имен.
Телефон → Клавиша громкости	Выбор действия, выполняемого при нажатии и удержании клавиши [Громкость] во время входящего вызова.

Меню	Описание
Телефон → Настройки слайдера	Выбор действия, выполняемого при открытии телефона для ответа на входящий вызов и его закрытии во время использования какой-либо функции.
Телефон → Настройки USB	Выбор режима USB, используемого при подключении телефона к ПК с помощью интерфейса USB.
Вызовы	Выбор параметров функций вызова.

Меню	Описание
Безопасность → Блокировка телефона	Установка пароля для защиты телефона от несанкционированного использования.
Безопасность → Блокировка SIM	Запрет на работу телефона с любой USIM- или SIM-картой, кроме той, для которой назначен пароль блокировки SIM.
Безопасность → Проверка PIN	Активация PIN-кода для защиты USIM- или SIM-карты от несанкционированного использования.

Меню	Описание
Безопасность → Личное	Ограничение доступа к сообщениям, файлам, журналам вызовов, контактам, календарю, напоминаниям или задачам.
Безопасность → Режим FDN	Ограничение вызовов заданным набором телефонных номеров, если эта функция поддерживается USIM- или SIM-картой.
Безопасность → Изменить пароль	Изменение пароля телефона.
Безопасность → Изменить PIN	Смена PIN-кода.

Меню	Описание
Безопасность → Изменить PIN2	Смена кода PIN2.
Безопасность → Оповещение о смене SIM	Отправка оповещения по указанному номеру (например, вашим родным или друзьям) при попытке использовать телефон с другой SIM-картой. Эта функция может быть недоступна, если не поддерживается оператором мобильной связи.
Приложения	Настройка параметров использования приложений телефона.

Меню	Описание
Сеть → Выбор сети	Выбор сети, используемой при роуминге (за пределами зоны обслуживания домашней сети). По умолчанию сеть выбирается автоматически.
Сеть → Выбор диапазона	Переключение на соответствующий диапазон во время поездки за границу.
Сеть → Приоритет сетей	Добавление сети в список приоритетных сетей, если эта функция поддерживается USIM- или SIM-картой.

Меню	Описание
Сеть → Подключения	Создание и изменение профилей соединения телефона с сетью.
Память	Изменение настроек памяти и сведения об используемой памяти. Возможность очистить память.
Основной сброс	Сброс всех индивидуальных настроек телефона.



## Охрана здоровья и техника безопасности

### Информация о сертификации SAR

Данный телефон удовлетворяет требованиям Евросоюза (ЕС) в отношении уровня излучения радиоволн.

Мобильный телефон является устройством по приему и передаче радиосигналов. Он сконструирован и изготовлен с учетом требований на предельные уровни излучения радиочастотной (РЧ) энергии, рекомендованные Советом ЕС. Предельные уровни излучения являются составной частью общих директив и устанавливают допустимые уровни радиочастотного излучения для человека. Данные директивы были разработаны независимыми научными организациями на основании систематического изучения и тщательной проверки результатов научных исследований. Предельные уровни излучения, которые приводятся в составе общих директив, не превышают допустимых границ безопасного воздействия на человека независимо от его возраста и состояния здоровья.

Для определения уровня излучения, возникающего при работе мобильного телефона, используется единица измерения, называемая удельным коэффициентом поглощения (SAR). Рекомендуемое Советом ЕС предельное значение коэффициента SAR составляет 2.0 Вт/кг.<sup>1</sup>

Максимальное значение SAR для данной модели телефона составляет 0.502 Вт/кг.

Измерения коэффициента SAR выполняются в стандартном рабочем положении телефона в режиме максимальной мощности передатчика, указанной в технических характеристиках, во всех диапазонах рабочих частот.

---

1. Предельный уровень SAR для мобильных телефонов общего назначения составляет 2.0 Вт/кг с усреднением по десяти граммам ткани тела человека. Этот стандарт предусматривает значительный запас по безопасности, что служит дополнительной мерой защиты населения с учетом максимального разброса измерений. Значения SAR зависят от государственных стандартов и нормативов, а также от частотных диапазонов сетей.

Измерение коэффициента SAR выполняется при максимальной мощности, поэтому фактическое значение уровня SAR для работающего телефона может оказаться значительно ниже. Конструкция телефона предусматривает возможность работы при нескольких различных уровнях мощности, а это позволяет использовать минимальную мощность, достаточную для установления соединения с сетью. Вообще говоря, чем ближе к антенне базовой станции находится телефон, тем меньше мощность излучаемого телефоном сигнала.

Перед тем как новая модель телефона поступает в продажу, она проходит проверку на соответствие Директиве Совета Европы R&TTE. Одним из основных требований этой директивы является положение о защите здоровья и безопасности владельца телефона и находящихся рядом с ним лиц.

### Меры предосторожности при эксплуатации аккумуляторов

---

- Запрещается использовать неисправные зарядные устройства и аккумуляторы.
- Аккумуляторы следует использовать только по их прямому назначению.
- При использовании телефона вблизи от базовой станции сети он потребляет меньшую мощность; на время работы телефона в режиме ожидания и в режиме разговора значительное влияние оказывает сила сигнала в сотовой сети и параметры, заданные оператором сотовой сети.
- Время зарядки аккумулятора зависит от остаточного уровня заряда, а также от типа аккумулятора и зарядного устройства. Аккумулятор можно заряжать и разряжать сотни раз, однако при этом он постепенно изнашивается. При значительном сокращении продолжительности работы аккумулятора (в режиме разговора и в режиме ожидания) следует приобрести новый аккумулятор.
- Если полностью заряженный аккумулятор не использовать в работе, он со временем разряжается.

- Следует пользоваться только такими аккумуляторами и использовать для их зарядки лишь такие зарядные устройства, применение которых рекомендовано компанией Samsung. Неиспользуемое зарядное устройство следует отключать от источника питания. Не следует оставлять аккумулятор подключенным к зарядному устройству на срок более недели, поскольку избыточная зарядка может сократить срок службы аккумулятора.
- Слишком высокая или слишком низкая температура оказывает негативное влияние на емкость аккумулятора: возможно, аккумулятор потребует предварительно охладить или нагреть.
- При продолжительном воздействии повышенной или пониженной температуры (например, летом или зимой в автомобиле) емкость и срок службы аккумулятора снижаются. Настоятельно рекомендуется хранить аккумулятор при комнатной температуре. Чрезмерно нагретый или охлажденный аккумулятор может стать причиной временной неработоспособности телефона даже в том случае, если аккумулятор полностью заряжен. Литий-ионные аккумуляторы особенно чувствительны к температурам ниже 0° C (32° F).
- Оберегайте аккумуляторы от короткого замыкания. Случайное короткое замыкание может произойти, если запасной аккумулятор находится, например, в кармане или в сумке рядом с каким-либо металлическим предметом (монетой, скрепкой или авторучкой). Металлический предмет может замкнуть накоротко плюсовой и минусовой выводы аккумулятора (металлические полоски на его поверхности). Короткое замыкание выводов может вызвать повреждение аккумулятора либо объекта, вызвавшего короткое замыкание.
- Утилизация отслуживших аккумуляторов осуществляется в соответствии с требованиями местного законодательства. Обязательно утилизируйте аккумуляторы. Запрещается уничтожать аккумуляторы путем сжигания.

## **Безопасность дорожного движения**

---

Мобильный телефон обеспечивает замечательную возможность общения почти в любом месте и в любое время. Однако наряду с преимуществами владельцы мобильных телефонов имеют важные обязанности, которые необходимо выполнять.

Во время вождения автомобиля водитель в первую очередь должен следить за дорогой. При использовании телефона за рулем автомобиля обязательно следуйте специальным требованиям, принятым в соответствующей области или стране.

### Условия эксплуатации

---

Помните о необходимости соблюдения любых особых предписаний, действующих в той или иной ситуации, и обязательно выключайте телефон везде, где его использование запрещено, может вызывать помехи или создает угрозу безопасности.

Перед подключением телефона или любой его дополнительной принадлежности к другому устройству следует ознакомиться с подробными инструкциями по безопасности в руководстве по эксплуатации этого устройства. Не подключайте к телефону не предназначенные для этого устройства.

Как и при пользовании другими радиопередающими устройствами мобильной связи, для обеспечения эффективной работы оборудования и безопасности персонала рекомендуется при разговоре по телефону держать его в обычном рабочем положении (рядом с ухом, антенна направлена над плечом).

### Электронные устройства

---

Большая часть современных электронных устройств защищена от воздействия радиочастотного излучения. Однако некоторые электронные приборы не имеют такой защиты. Для выяснения предусмотренных возможностей обращайтесь к изготовителю.

### Кардиостимуляторы

Согласно рекомендациям изготовителей кардиостимуляторов во избежание возникновения помех расстояние между мобильным телефоном и кардиостимулятором должно быть не менее 15 см. Эти рекомендации согласуются с результатами независимых исследований и совпадают с рекомендациями Института исследований беспроводных технологий. При появлении малейших признаков возникновения помех немедленно выключите телефон.

### Слуховые аппараты

Некоторые цифровые радиотелефоны могут создавать помехи в работе слуховых аппаратов. В случае возникновения таких помех проконсультируйтесь с изготовителем слуховых аппаратов.

### **Прочее медицинское оборудование**

С вопросами о защите медицинского оборудования от внешнего радиочастотного излучения обращайтесь к изготовителю соответствующего оборудования.

Возможно, необходимую информацию сможет предоставить ваш врач.

Выключайте телефон в учреждениях здравоохранения, где это диктуется правилами внутреннего распорядка.

### **Автомобили**

Радиочастотные сигналы могут оказывать неблагоприятное воздействие на неправильно установленные или не имеющие требуемого экранирования электронные системы автомобиля. По этим вопросам обращайтесь к изготовителю своего автомобиля или к его представителю.

Следует также проконсультироваться у изготовителя любого устанавливаемого в автомобиль дополнительного оборудования.

### **Указатели в общественных местах**

Необходимо выключать мобильный телефон в любых общественных местах, где пользование такими телефонами запрещено соответствующими указателями.

### **Потенциально взрывоопасные среды**

---

В потенциально взрывоопасной среде обязательно выключите телефон и строго соблюдайте все указания и инструкции. Искрообразование в таких местах может привести к пожару или взрыву, что чревато травмами или даже гибелью людей.

Настоятельно рекомендуется выключать телефон на автозаправочных станциях (станциях технического обслуживания). Кроме того, необходимо соблюдать ограничения на использование радиооборудования на топливных складах (на объектах хранения и распределения топлива), на химических предприятиях и в местах выполнения взрывных работ.

Потенциально взрывоопасная среда встречается довольно часто, но не всегда имеет четкие признаки или маркировку. Примерами такой среды являются подпалубные помещения на судах, хранилища химических веществ и установки по их переработке, автомобили с использованием сжиженного горючего газа (например, пропана или бутана), помещения и зоны с загрязнением воздуха химическими парами или пылью, например песчинками, металлической пылью или взвешьями, а также любые другие места, где обычно рекомендуется выключать автомобильные двигатели.


### **Вызов службы экстренной помощи**

---

Работа данного телефона, как и любого мобильного телефона, связана с использованием радиосигналов, с передачей по сетям стационарной и беспроводной связи и с реализацией программируемых пользователями функций, что не может гарантировать успешного соединения при любых обстоятельствах. Это означает, что в случае особо важных соединений (например, при вызове скорой медицинской помощи) нельзя надеяться только на мобильный телефон.

Следует помнить о том, что посылка или прием вызовов возможны при условии, что телефон включен и находится в зоне обслуживания сотовой сети с достаточной силой сигнала. Вызов службы экстренной помощи обеспечивается не во всех сотовых сетях, а также может оказаться невозможным при использовании некоторыми сетевыми услугами и/или функциями мобильного телефона. Дополнительную информацию можно получить у поставщика услуг сотовой сети.

Для вызова службы экстренной помощи следуйте приведенным ниже инструкциям:

1. Включите телефон (если он выключен).
2. Введите номер службы экстренной помощи, установленный для данного региона. Номера службы экстренной помощи различны в разных регионах.
3. Нажмите клавишу [].

При использовании некоторых функций телефона (например, запрет вызовов) для вызова службы экстренной помощи необходимо предварительно выключить эти функции. Дополнительная информация приведена в данном руководстве, либо ее можно получить у поставщика услуг сотовой сети.

## **Прочая важная информация по технике безопасности**

---

- К установке телефона в автомобиле и его техническому обслуживанию допускается только специально обученный персонал. Нарушение правил установки и технического обслуживания может создать угрозу безопасности и привести к аннулированию гарантии на телефон.
- Регулярно проверяйте надежность крепления и работоспособность оборудования беспроводной связи в автомобиле.
- Не храните и не перевозите горючие жидкости, газы или взрывчатые вещества вместе с телефоном, его компонентами или принадлежностями.
- Владельцам автомобилей, оснащенных воздушной подушкой безопасности, следует помнить о том, что воздушная подушка наполняется газом под высоким давлением. Не помещайте никаких предметов, включая стационарное или переносное оборудование беспроводной связи, над воздушной подушкой или в зоне ее раскрытия. Неправильная установка оборудования беспроводной связи может привести к серьезным травмам в случае срабатывания воздушной подушки.
- Выключите телефон перед посадкой в самолет. Использование мобильного телефона в самолете может вызвать сбои в работе систем самолета и запрещено законом.
- Нарушение этих требований может повлечь за собой временное или постоянное лишение нарушителя права на услуги телефонной сети, судебное преследование, либо обе меры одновременно.

## Уход и техническое обслуживание

---

Данный телефон разработан и изготовлен с использованием самых последних достижений техники и требует осторожного обращения. Следуйте приведенным ниже рекомендациям, это позволит выполнить все условия предоставления гарантии и обеспечит длительную и безотказную работу изделия.

- Храните телефон, все его компоненты и аксессуары в месте, недоступном для детей и домашних животных, во избежание случайного попадания мелких деталей в дыхательные пути или повреждения телефона.
- Оберегайте телефон и принадлежности от влаги. Атмосферные осадки, влага и жидкости содержат минеральные частицы, вызывающие коррозию электронных схем.
- Не берите телефон влажными руками. Это может вызвать поражение электрическим током или повреждение телефона.
- Не используйте и не храните телефон в запыленных или загрязненных помещениях. Это может вызвать повреждение подвижных частей телефона.
- Не храните телефон при повышенной температуре. Высокая температура может привести к сокращению срока службы электронных устройств и вызвать деформацию или оплавление пластмассовых деталей.
- Не храните телефон при пониженной температуре. При повышении температуры телефона (до нормальной температуры) возможна конденсация влаги внутри телефона, что вызывает повреждение электронных плат.
- Оберегайте телефон от падения, ударов и тряски. Неосторожное обращение может привести к поломке внутренних печатных плат.
- Не пользуйтесь для чистки телефона агрессивными химикатами, растворителями для химической чистки и сильными моющими средствами. Протирайте телефон мягкой тканью.
- Не раскрашивайте телефон. Краска может засорить подвижные узлы и нарушить их нормальную работу.
- Не помещайте телефон на нагревательные приборы, например на плиту или на радиатор отопления, и не кладите их внутрь таких приборов, например в микроволновую печь. При перегреве телефон может взорваться.



- В случае попадания воды внутрь телефона или аккумулятора индикатор наличия влаги в телефоне меняет свой цвет. В таких случаях гарантия изготовителя на любой последующий ремонт телефона немедленно прекращается независимо от срока действия гарантии.
- Если телефон оснащен вспышкой или другим источником света, не подносите его слишком близко к глазам ни людей, ни животных. В противном случае органы зрения могут быть повреждены.
- Пользуйтесь только прилагаемой к телефону или рекомендованной изготовителем антенной. Использование других антенн, а также переделанных принадлежностей может привести к повреждению телефона и к нарушению правил эксплуатации радиооборудования.
- При нарушении нормальной работы телефона, аккумулятора, зарядного устройства или других принадлежностей обращайтесь в ближайший специализированный центр обслуживания. Персонал центра окажет помощь и выполнит все необходимые работы.

## Правильная утилизация изделия

(Использованное электрическое и электронное оборудование)



(Действует в ЕС и других странах Европы с системой раздельного сбора отходов)

Наличие этого символа на изделии или в сопроводительной документации указывает на то, что по окончании срока службы изделие не должно выбрасываться с другими бытовыми

отходами. Чтобы предотвратить нанесение вреда окружающей среде и здоровью людей в результате неконтролируемой утилизации отходов, отделяйте такие изделия от остального мусора и сдавайте их на переработку с целью повторного использования ценных материалов.

Сведения о том, куда и в каком виде это изделие следует сдавать для экологически безвредной переработки, бытовые пользователи могут получить на предприятии розничной торговли, где была совершена покупка, или у соответствующего органа местной власти.

Коммерческим пользователям следует обратиться к своему поставщику и уточнить условия договора купли-продажи. Запрещается утилизировать это изделие с другими отходами производственной деятельности.

**Мобильный телефон  
Samsung SGH-F400**

Данный товар **предназначен** для работы в качестве абонентской радиостанции носимой

**в стандарте:**  
GSM-900/1800

**Размеры (В/Ш/Г):**  
103.2x 48.6x16.9 мм

**Вес:**  
90 г.

**1 Аккумулятор\*:**

Стандартный. Li-Ion, 960 mAh  
до 250 часов в режиме ожидания,  
до 3 часов в режиме разговора.

Срок службы товара: 3 года.

**Основные потребительские характеристики:**

- 4 рабочих диапазона (GSM900/1800/1900, WCDMA2100).
- Графический TFT-дисплей 262.144 цветов (240x432 пикселей)
- 3,0 Мпикс камера с автофокусом, запись видеороликов.
- Фотоопределитель номера.
- 64-инструментальная полифония звонка.
- FM-радио с поддержкой RDS.
- MP3-плеер.
- Слот для карт памяти microSD.
- Доступ в интернет (WAP 2.0).
- Мультимедийные сообщения (MMS).
- GPRS/EDGE.
- Органайзер (календарь, список дел, будильник, секундомер, мировое время, калькулятор).
- Встроенный E-mail клиент (POP3/SMTP/IMAP).
- Совместимость с V-Card, V-Calendar (MS Outlook).
- Виброзвонки, Автодозвон.
- Телефонная книга 1000 номеров.
- Bluetooth 2.0 / USB 2.0

\*время работы аккумулятора зависит от конфигурации сотовой сети, расстояния до базовой станции, типа SIM-карты, рельефа местности и т.п.

**ДЕКЛАРАЦИЯ О СООТВЕТСТВИИ**

Абонентская радиостанция носимая стандарта GSM 900/1800

**SGH-F400** производства фирмы **Samsung Electronics Co., Ltd.**

**соответствует**

Требованиям применения абонентских станций (абонентских радиостанций) сетей подвижной радиотелефонной связи стандарта GSM 900/1800\*

Дата принятия декларации:	24.03.2008
Декларация действительна до:	24.03.2011
Орган, осуществивший регистрацию декларации:	Федеральное агентство связи РФ
Регистрационный номер:	Д-МТ-2212 от 28.03.2008

**ИНФОРМАЦИЯ О СЕРТИФИКАЦИИ ПРОДУКЦИИ**

Абонентская радиостанция носимая стандарта GSM 900/1800

**SGH-F400** производства фирмы **Samsung Electronics Co., Ltd.**

сертифицирована органом по сертификации  
"Ростест-Москва"

Сертификат соответствия:	РОСС КР.АЯ46.Н43039
Сертификат соответствия выдан:	30.01.2008
Сертификат соответствия действителен до:	29.01.2011
Абонентские радиостанции носимые типа <b>SGH-F400</b> соответствуют требованиям нормативных документов:	ГОСТ Р 51318.22-99 ГОСТ Р 51318.24-99 ГОСТ Р 51317.3.2-99 ГОСТ Р 51317.3.3-99



Срок службы: 3 года

Изготовитель:

**Samsung Electronics Co.Ltd.** **Самсунг Электроникс Ко.Лтд.**

Адрес:

7th Fl., Samsung Main Building.

250, 2-Ka, Taegyung-Ro, Chung-Ku, Seoul, Korea

Корей, Сеул, Самсунг Мейн Билдинг .

250, 2-Ka, Taegyung-Ro, Chung-Ku

## Декларация соответствия (R&TTE)

Компания, **Samsung Electronics**

подтверждает, что данный

мобильный телефон GSM : SGH-F400

к которому относится настоящая декларация, соответствует указанным ниже стандартам и нормативным документам.

Безопасность	EN 60950- 1 : 2001 +A11:2004
ЭМС	EN 301 489- 01 V1.5.1 (11-2004)
	EN 301 489- 07 V1.2.1 (08-2002)
	EN 301 489- 17 V1.2.1 (08-2002)
	EN 301 489- 24 V1.2.1 (11-2002)
SAR	EN 50360 : 2001
	EN 62209-1 : 2006
Radio	EN 301 511 V9.0.2 (03-2003)
	EN 300 328 V1.6.1 (11-2004)
	EN 301 908- 1 V3.2.1 (05-2007)
	EN 301 908- 2 V3.2.1 (05-2007)

Настоящим декларируется, что [были проведены все существенные радиотехнические тесты и что] указанное выше изделие соответствует принципиальным требованиям директивы 1999/5/EC.

Процедура подтверждения соответствия, упомянутая в статье 10 и подробно описанная в Приложении [IV] директивы 1999/5/EC, проводилась с привлечением следующих организаций:

BABT, Balfour House, Churchfield Road,  
Walton-on-Thames, Surrey, KT12 2TD, UK\*  
Идентификационный знак: 0168



Техническая документация хранится в:

Samsung Electronics QA Lab.

и предоставляется по запросу.  
(Представитель в ЕС)

Samsung Electronics Euro QA Lab.  
Blackbushe Business Park, Saxony Way,  
Yateley, Hampshire, GU46 6GG, UK\*



2008.04.07

Yong-Sang Park / ст. менеджер

(место и дата выпуска)

(фамилия и подпись уполномоченного лица)

\* Не является адресом сервисного центра Samsung. Адреса и номера телефонов сервисного центра Samsung см. в гарантийной карточке или обращайтесь по месту приобретения телефона.

\* Некоторая информация, приведенная в настоящем руководстве, может не соответствовать Вашему телефону, поскольку зависит от установленного программного обеспечения и/или Вашего оператора сотовой связи. Дизайн, спецификации и другие данные могут изменяться без предварительного уведомления.

**SAMSUNG ELECTRONICS**



АЯ 46

World Wide Web  
<http://www.samsungmobile.ru>

Printed in Korea  
Code No.:GH68-17965A  
Russian. 06/2008. Rev. 1.1