



- **Инструкции по технике безопасности**
- **Обзор**
- **Подключение**
- **Использование**
- **Способы применения**



Digital Photo Frame **SPF-75H, SPF-76H** **SPF-85H, SPF-86H**


 Acrobat Reader	 Frame Manager XP	 Frame Manager Vista	 Regulatory	 PDF manual	 Frame Manager PDF Manual
--	--	---	---	--	--




☰ Инструкции по технике безопасности

▣ Знаки системы безопасности

✘ Во избежание несчастных случаев и повреждения устройства обязательно следуйте приведенным ниже инструкциям и используйте устройство надлежащим образом.

 **Предупреждение** Несоблюдение прилагаемых инструкций может привести к серьезной травме или смертельному исходу.

 **Внимание** Несоблюдение прилагаемых инструкций может привести к несерьезной травме или повреждению имущества.

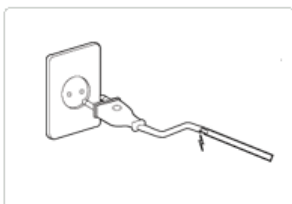
▣ Питание

 **Предупреждение**



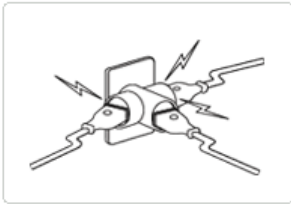
▶ Вставляйте вилку кабеля питания правильно и до конца.

- Несоблюдение этих инструкций может привести к возгоранию.



▶ Не используйте поврежденную вилку кабеля питания, провод и электророзетку, так как это может привести к поражению электрическим током или возгоранию.

▶ Не прикасайтесь к вилке кабеля питания мокрыми руками, так как это может привести к поражению электрическим током.



- ▶ Не подключайте к одной электророзетке больше одного прибора, так как перегрев электророзетки может привести к возгоранию.



- ▶ Отключая кабель питания, не тяните за него, прилагая силу. Не ставьте и не кладите на кабель питания тяжелые предметы, так как это может привести к поражению электрическим током или возгоранию.



- ▶ Прежде чем перемещать устройство, обязательно выключите его питание и отсоедините вилку кабеля питания от электророзетки. Обязательно отсоедините также и соединительные кабели, с помощью которых подключены другие устройства.

- Перемещение изделия при неотключенном кабеле питания может привести к его повреждению в процессе перемещения, а также к поражению электрическим током или возгоранию.

Внимание



- ▶ Отсоединяя вилку от электророзетки, держите и тяните ее за корпус, а не за провод, так как в последнем случае она может быть повреждена.

- Несоблюдение этих инструкций может привести к возгоранию или неполадкам при включении устройства.



- ▶ Прежде чем приступить к чистке устройства, убедитесь, что вилка кабеля питания отсоединена.

- Несоблюдение этих инструкций может привести к поражению электрическим током или возгоранию.



- ▶ Устанавливайте изделие так, чтобы избежать воздействия на него масла, дыма или повышенной влажности; не устанавливайте изделие в транспортном средстве.

- Это может привести к возникновению неисправности, поражению электрическим током или пожару.
- В особенности избегайте использовать монитор вблизи воды или на открытом воздухе, где на него может попадать дождь или снег.



- ▶ Не устанавливайте устройство вблизи обогревательных приборов.

- Существует опасность возгорания.

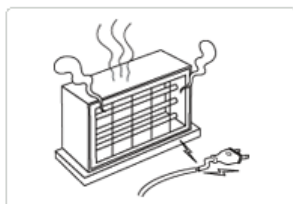
Установка

Предупреждение

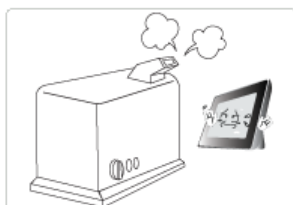


▶ Устанавливая устройство на шкафу или полке, не допускайте ситуации, когда передний край устройства выступает за край шкафа или полки и находится на весу.

- Несоблюдение этих инструкций может привести к падению устройства, которое может привести к возникновению его неисправности или получению травмы.



▶ Не размещайте кабель питания рядом с нагревательным прибором, так как кабель питания может расплавиться и привести к поражению электрическим током или возгоранию.



▶ Не устанавливайте устройство в местах, подверженных воздействию масел, дыма, влаги, воды или дождя, а также внутри автомобиля.

- Любой контакт устройства с такими материалами может привести к поражению электрическим током или возгоранию.



▶ Отсоединяйте вилку кабеля питания во время грозы.

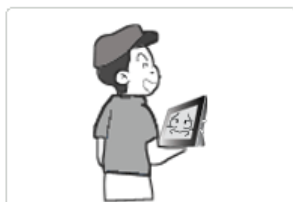
- Несоблюдение этих инструкций может привести к поражению электрическим током или возгоранию.

Внимание



▶ Соблюдайте осторожность, устанавливая устройство.

- Несоблюдение этих инструкций может привести к повреждению устройства или получению травмы.



▶ Перемещая устройство, будьте аккуратны, чтобы не уронить его, так как это может привести к повреждению устройства или получению травмы.



▶ Не устанавливайте устройство в местах, легко доступных для детей.

- Устройство может упасть и стать причиной получения травмы.

Использование и чистка

Предупреждение



▶ Не вставляйте металлические предметы, такие как китайские палочки для еды, проволоку или шурупы, а также воспламеняющиеся предметы, например бумагу или спички, в разъемы на задней стороне устройства, так как может привести к поражению электрическим током или возгоранию.

- При попадании воды или другого постороннего вещества внутрь устройства обязательно выключите устройство, отсоедините вилку кабеля питания от электророзетки и обратитесь в **сервисный центр**.



▶ **Никогда не разбирайте, не ремонтируйте устройство и не изменяйте его конструкцию самостоятельно.**

- Если устройство потребуется отремонтировать, обратитесь в **сервисный центр**. Несоблюдение этих инструкций может привести к поражению электрическим током или возгоранию.

Внимание



▶ **Услышав посторонний звук, почувствовав запах гари или увидев дым, немедленно отсоедините вилку кабеля питания и обратитесь в сервисный центр.**

- Несоблюдение этих инструкций может привести к поражению электрическим током или возгоранию.



▶ **Всегда стирайте пыль и воду со штырьковых контактов и сочленений вилки кабеля питания.**

- Несоблюдение этих инструкций может привести к поражению электрическим током или возгоранию.



▶ **Перед чисткой устройства сначала отсоедините вилку кабеля питания и протрите ее мягкой сухой тканью.**

- Не используйте какие-либо химические вещества, такие как бензол, спирт, разбавители, аэрозоли от комаров, ароматические, смазочные, моющие вещества или воск.



▶ **Если устройство не планируется использовать в течение долгого времени, обязательно отсоедините вилку кабеля питания.**

- Большое скопление пыли может привести к перегреву или воспламенению и стать причиной поражения электрическим током или возгорания.



▶ **Если устройство требуется установить в каком-либо особенном, а не обычном месте, обязательно проконсультируйтесь по вопросу установки с одним из специалистов по обслуживанию, так как окружение устройства может стать причиной возникновения серьезных неполадок и снижения качества его работы.**

- Это относится к местам, подверженным воздействию таких факторов, как большое количество мелкодисперсной пыли, химические вещества, слишком

высокая или слишком низкая температура, влага или потребность в длительной эксплуатации устройства, не предусматривающей перерывов в его работе.



► Если устройство упало или появились повреждения на его корпусе, выключите устройство и отсоедините вилку кабеля питания.

- Использование устройства без проверки на наличие повреждений может привести к поражению электрическим током или возгоранию. Обратитесь в **сервисный центр**.

Использование, копирование и воспроизведение этого руководства полностью или частично без письменного разрешения компании Samsung Electronic запрещено. Содержание настоящего руководства может изменяться без уведомления.
© Samsung Electronics, 2008. Все права защищены.

Digital Photo Frame



Digital Photo Frame ○○○○○○○○○○ SPF-75H, SPF-76H SPF-85H, SPF-86H

[Инструкции по технике безопасности](#)

[Обзор](#)

[Подключение](#)

[Использование](#)

[Способы применения](#)

[Технические характеристики](#)

[Устранение неисправностей](#)

[↑ TOP](#)

[↶ MAIN](#)

[↑ ↶](#)

☰ Обзор

[| Особенности](#) | [| Компоненты](#) | [Передняя сторона](#) | [Задняя сторона](#) | [Боковая сторона](#) |

▣ Особенности

- 01 **Увеличение емкости встроенной памяти с помощью карт памяти. Просмотр сохраненных изображений.**
- 02 **Функция мини-монитора.**
- 03 **Стильный дизайн**
 - ◆ Превосходный стильный дизайн, который может использоваться в качестве украшения рабочего или домашнего стола.
 - ◆ Поворотная подставка, которая позволяет устанавливать устройство как горизонтально, так и вертикально.

[| Особенности](#) | [| Компоненты](#) | [Передняя сторона](#) | [Задняя сторона](#) | [Боковая сторона](#) |

Проверьте наличие всех компонентов в полученном вами комплекте поставки.
Если чего-то не хватает, обратитесь к местному дистрибьютору, у которого устройство было приобретено. Если потребуется приобрести элементы, поставляемые по заказу, обратитесь в [сервисный центр](#).
Ни при каких обстоятельствах не используйте никакие другие адаптеры питания, кроме входящего в комплект поставки устройства.

▣ Компоненты



Цифровая фоторамка
(Цвет и форма устройства могут различаться в зависимости от модели.)

➔ [Руководства](#)



Краткое руководство



Гарантия
(выдается не во всех регионах)



Руководство пользователя

Кабели



Кабель



Кабель USB



Адаптер питания

[| Особенности](#) | [| Компоненты](#) | **[Передняя сторона](#)** | [| Задняя сторона](#) | [| Боковая сторона](#) |

Передняя сторона

※ Цвет и форма устройства могут различаться в зависимости от модели.



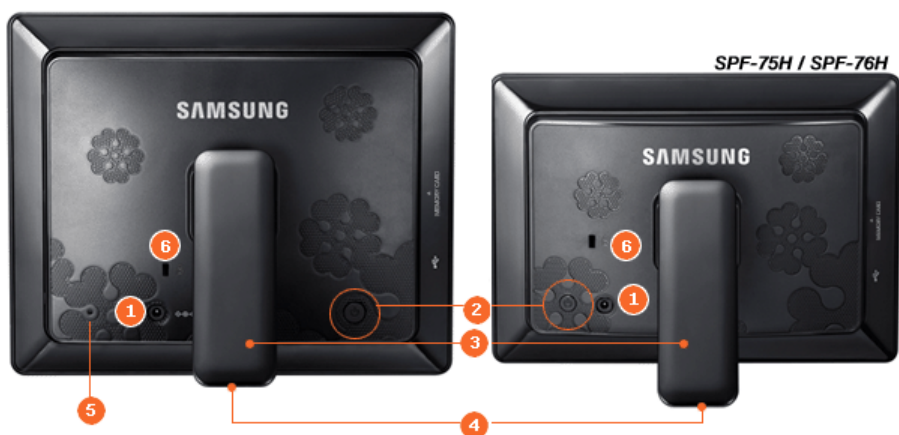
※ Данное устройство относится к сенсорному типу. Если слегка прикоснуться к кнопке на правой панели устройства, ее индикатор загорится.


- 1 [MENU] Кнопка меню** Отображение меню по центру нижней части экрана.
- 2 [▲] Кнопка вверх** Используется для перемещения вверх.
- 3 [◀] Кнопка влево** Используется для перемещения влево.
- 4 [▶] Кнопка вправо** Используется для перемещения вправо.
- 5 [▼] Кнопка вниз** Используется для перемещения вниз.
- 6 [OK] Кнопка выбора** Используется для выбора.
- 7 [↶] Кнопка Назад** Возврат к предыдущему меню.
- 8 [⏪] Кнопка показа слайдов** Начало показа слайдов.


[| Особенности](#) | [| Компоненты](#) | **[Передняя сторона](#)** | [| Задняя сторона](#) | [| Боковая сторона](#) |

Задняя сторона

※ Цвет и форма устройства могут различаться в зависимости от модели.



- 1**  **Разъем POWER**

Этот разъем используется для подключения адаптера питания. Кабель питания следует подключить к разъему питания адаптера постоянного тока.
- 2** **Кнопка питания** []

Включение или выключение устройства.
- 3** **Громкоговоритель**

Музыкальные файлы и звук фильмов можно прослушивать, не устанавливая дополнительных громкоговорителей.
- 4** **Подставка**

Подставка, поворачивающаяся на угол 90 градусов, позволяет устанавливать устройство как горизонтально, так и вертикально. Если цифровая фоторамка установлена вертикально, используя функцию поворота, можно повернуть фотографии, чтобы их положение соответствовало вертикальной установке.
- 5** **Разъем для осуществления сервисного обслуживания**

Этот разъем предназначен только для технического обслуживания данного устройства. Не используйте его для других целей.
- 6** **Kensington Lock**

Замок Кенсингтона - это устройство для физической защиты системы, когда оно используется в общественных местах. (Устройство крепления приобретается отдельно.)

[| Особенности](#) |
 [| Компоненты](#) |
 [| Передняя сторона](#) |
 [| Задняя сторона](#) |
 [| Боковая сторона](#) |
 [|](#)

Боковая сторона

✘ Цвет и форма устройства могут различаться в зависимости от модели.



- 1** **MEMORY CARD**

В это гнездо можно вставить карту памяти SD или MMC/MS для просмотра и использования

хранящегося на ней содержимого.



Используется для подключения компьютера или внешнего устройства с помощью кабеля USB.

A Разъем Up Stream Используется для подключения цифровой фоторамки к разъему USB компьютера с помощью кабеля USB.
(Совместимость с USB 2.0)

✂ Для подключения цифровой фоторамки к компьютеру с помощью разъема Up Stream обязательно используйте кабель USB (тип A-B), входящий в комплект поставки устройства.

B Разъем Down Stream Используется для подключения цифровой фоторамки к накопителю, поддерживающему соединение USB, с помощью кабеля USB.
(Insert USB storage device)

Использование, копирование и воспроизведение этого руководства полностью или частично без письменного разрешения компании Samsung Electronic запрещено. Содержание настоящего руководства может изменяться без уведомления.
© Samsung Electronics, 2008. Все права защищены.

Digital Photo Frame



Digital Photo Frame ○○○○○○○○○○
SPF-75H, SPF-76H
SPF-85H, SPF-86H

- Инструкции по технике безопасности
- Обзор
- Подключение
- Использование
- Способы применения
- Технические характеристики
- Устранение неисправностей



☰ Подключение

- | Питание
- | USB
- | Карта памяти

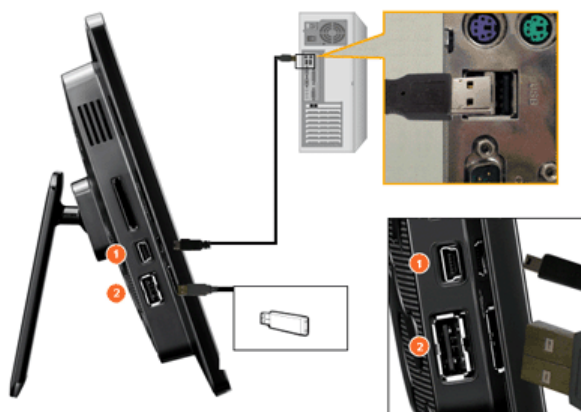
▣ Подключение источника питания



- 1 Подключите адаптер питания к разъему на задней стороне устройства.
- 2 Подключите кабель питания к адаптеру питания.
- 3 После подключения всех кабелей вставьте вилку кабеля питания в электророзетку с напряжением.
- 4 Нажмите кнопку , расположенную на устройстве справа, чтобы включить его.

- | Питание
- | USB
- | Карта памяти

▣ Подключение через порт USB



1 Разъем Up Stream

Используется для подключения цифровой фоторамки к компьютеру.
 ✗ При подключении цифровой фоторамки к компьютеру с помощью разъема Up Stream

обязательно используйте кабель USB, входящий в комплект поставки устройства.

2 Разъем Down Stream

Используется для подключения внешнего устройства, поддерживающего USB соединение, к цифровой фоторамке.

- ✘ Если подключить карту памяти USB к концентратору USB или удлинителю USB, она может быть нераспознана. Поэтому убедитесь, что карта памяти USB вставлена непосредственно в порт USB.
- ✘ При подключении внешнего устройства к разъему Down Stream используйте кабель USB, входящий в комплект поставки внешнего устройства. (Для получения дополнительных сведений о внешних устройствах и поставляемых с ними кабелях обратитесь в соответствующий сервисный центр.)
- ✘ Samsung не несет ответственности за ненадлежащую работу внешних устройств, связанную с использованием кабелей, которые не являются стандартными для указанных типов устройств.
- ✘ Некоторые внешние устройства поставляются с кабелями, которые не всегда отвечают стандартам USB-подключения. Следовательно, они могут стать причиной неполадок.
- ✘ Если внешний накопитель, подключенный к цифровой фоторамке, не работает надлежащим образом, попробуйте подключить его к компьютеру. Если после подключения к компьютеру он по-прежнему не будет работать надлежащим образом, обратитесь в сервисный центр по поводу ремонта этого внешнего накопителя или компьютера.



A Подключите к разъему Up Stream цифровой фоторамки.

B Подключите разъем USB вашего компьютера.

| Питание | USB | Карта памяти |

Подключение карты памяти



1 MEMORY CARD Вставьте карту памяти в направлении, указанном на верхней части карты.



Использование

- ✘ Если в течение (10) минут не нажимать кнопки, на экране появляется заставка.
- ✘ Данное устройство относится к сенсорному типу. Если слегка прикоснуться к кнопке на правой панели устройства, ее индикатор загорится.
Если индикатор кнопки горит, прикасаясь к кнопкам, можно управлять устройством.

Руководство пользователя

Кнопки

Меню	Описание
MENU	Вход или выход из меню. Нажмите и удерживайте кнопку MENU более пяти (5) секунд. Все индикаторы кнопок будут мигать дважды, и будет включена функция блокировки кнопок. Для отключения функции блокировки кнопок снова нажмите и удерживайте кнопку MENU более пяти (5) секунд.
▲, ▼, ◀, ▶	Перемещение по элементам и настройка значений.
	Выбор функции.
	Возврат к предыдущему экрану. ✘ Удерживайте эту кнопку нажатой в течение (2) секунд, чтобы возвратиться к главному экрану.
	Запуск показа слайдов. При запуске показа слайдов с помощью кнопки [🖼️], воспроизводятся фото из местоположения, которое использовалось для просмотра в последний раз. Если фото из местоположения, которое использовалось для просмотра в последний раз, удалены, автоматически осуществляется их поиск, а затем они воспроизводятся в режиме показа слайдов.

Индикаторы состояния экрана

дисплей	Описание
	Отображается при подключенном устройстве USB.
	Отображается при подключенной карте памяти SD/MS.

Фото

При выборе папки



✘ При нажатии кнопки меню на экране отображается меню выбранного элемента.

Меню	Описание
Открыть	Открытие выбранной папки.
Копировать	Копирование выбранной папки.
Удалить	Удаление выбранной папки.

➔ Меню отображается при выборе значка.



✘ При нажатии кнопки меню на экране отображается меню выбранного элемента.

Меню	Подменю	Описание
Запуск показа слайдов		Запуск показа слайдов.
Копировать		Копирование выбранного файла на другое устройство хранения. (Доступно, если подключено устройство хранения).
Копировать все файлы		Копирование всех файлов на другое устройство хранения. (Доступно, если подключено устройство хранения).
Удалить		Удаление выбранного файла.
Удалить все файлы		Удаление всех файлов.
Установить как фон		Установка выбранного изображения в качестве фонового рисунка для главного экрана. На этом этапе режим для фона автоматически меняется на пользовательский.

✘ При копировании фото с внешнего устройства хранения (SD/MS, памяти USB) в память фоторамки, если для параметра [Настройки]-[Параметры]-[Копировать в память рамки] установлено значение [Размер изменен], размер (качество изображения) фото автоматически уменьшается перед сохранением, чтобы фото автоматически отображалось во весь экран цифровой фоторамки, а информация EXIF (информация о фотоаппарате), сохраненная для фото, удаляется. Поэтому используйте фотографии, сохраненные в элементе «Памяти фоторамки», только для отображения на цифровой фоторамке.

✘ Одновременное копирование большого количества файлов может занять много времени.

➤ Меню показа слайдов



- ✘ При нажатии кнопки меню на экране отображается меню выбранного элемента.
- ✘ Только фото с разрешением менее 8000 (ширина) * 8000 (высота) пикселей могут отображаться на экране.

Меню	Подменю	Подробное меню Описание
Настр. показ слайдов	Эффект показа слайдов	<ul style="list-style-type: none"> ♦ Затемнение, Жалюзи, Кросс-комб, Мозаика, Шахматная доска, Рассредоточенно, Появление, Увеличить, Шелк, Произвольно, Колесико, Переход из углов, Эллипс
	Выбор эффекта воспроизведения	
	Скор.	<ul style="list-style-type: none"> ♦ Быстрая, Нормально, Медленная
	Выбор скорости воспроизведения.	
Яркость	Режим	<ul style="list-style-type: none"> ♦ Все фотографии, Фотографии в папке, Все фото в слuch. поряд., Фото в папке в сл. пор., Повтор одного фото
	Выбор режима воспроизведения.	
	Отобразить часы	<ul style="list-style-type: none"> ♦ Выкл., Вкл.
Повернуть	Выбор воспроизведения показа слайдов и отображения текущего времени.	
	<ul style="list-style-type: none"> ♦ 0~100 	Можно отрегулировать яркость.
Увеличенный	<ul style="list-style-type: none"> ♦ Оригинальное, 90°, 180°, 270° 	Выбор одного из следующих режимов: Original, 90°, 180° и 270°.
	<ul style="list-style-type: none"> ♦ x1, x2, x4 	Выберите этот пункт для увеличения фотографий. Можно увеличить размер фотографии в 2 или 4 раза. При выборе значения "Растянуть по ширине" будет установлен первоначальный размер фотографии.
Соотношение	<ul style="list-style-type: none"> ♦ Оригинал, Автонастр, По ширине, По разм. экр. 	Можно выбрать способ регулировки размера фото при отображении их на экране. Оригинал – когда размер изображения больше размера экрана, оно отображается в соответствии с размером экрана.
	<ul style="list-style-type: none"> ♦ Оригинал, Автонастр, По ширине, По разм. экр. 	Автонастр – фото соответствуют размеру экрана. Горизонтальная или вертикальная часть фото может быть обрезана, но это не отразится на качестве фото. По ширине – фото соответствуют ширине экрана. Горизонтальная или вертикальная часть фото может быть обрезана, но это не отразится на качестве фото. По разм. экр. – фото соответствуют разрешению 800 x 600. (Изображение может быть искажено).
Удалить	Удаление фото, отображаемого в показе слайдов.	
Установить как фон	Установка текущего изображения в качестве фонового рисунка для главного экрана.	

➤ Функции быстрого доступа

Меню	Описание
MENU	Отображение меню файла. Выход из меню.

- ▶ Открытие следующего файла в списке.
- ◀ Открытие предыдущего файла в списке.
- ⊞ Запуск слайд-шоу. Остановка слайд-шоу
- 🖼️ Начало показа слайдов.

[Руководство
пользователя](#) |

[Фото](#) |

[Часы](#) |

[Settings](#) |

🕒 Часы



✘ При нажатии кнопки меню на экране отображается меню выбранного элемента.

Меню	Подменю	Подробное меню
		Описание
Дата и время	<ul style="list-style-type: none"> ♦ Месяц, Число, Год, Часов, Минут, am/pm (когда для параметра «Формат времени» установлено значение «12 часов»). ♦ Месяц, Число, Год, Часов, Минут (когда для параметра «Формат времени» установлено значение «24 часа»). 	Установка даты и времени.
Формат времени	<ul style="list-style-type: none"> ♦ 12 часов, 24 часа 	Для параметра «Формат времени» можно установить значение «12 часов» или «24 часа». При выборе значение «24 часа» индикация «am/pm» не отображается.
Формат даты	<ul style="list-style-type: none"> ♦ YYYY/MM/DD, MM/DD/YYYY, DD/MM/YYYY 	Можно выбрать формат отображения даты.
Тип часов	<ul style="list-style-type: none"> ♦ Аналог., Цифровые, Часы и календарь 	Можно выбрать тип часов.

[Руководство
пользователя](#) |

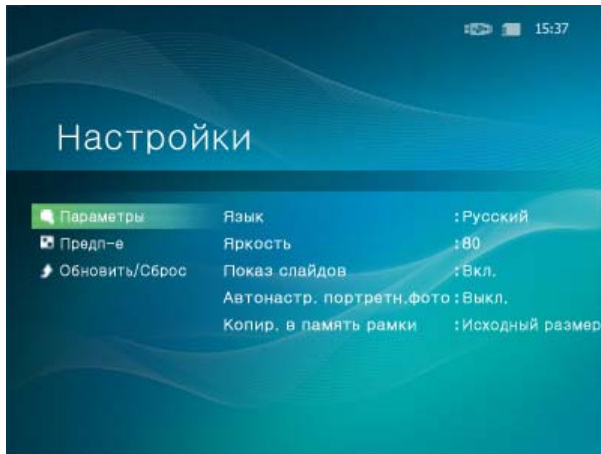
[Фото](#) |

[Часы](#) |

[Settings](#) |

⚙️ Настройки

➔ [Settings](#)



Меню	Подменю	Подробное меню
		Описание
	Язык	<ul style="list-style-type: none"> English, Deutsch, Español, Français, Italiano, Nederlands, Polski, Русский, Português, Svenska, Türkçe, 简体中文, 日本語, 한국어 <p>Можно выбрать язык для управления устройством.</p>
	Яркость	<ul style="list-style-type: none"> 0~100 <p>Регулировка яркости экрана.</p>
	Показ слайдов	<ul style="list-style-type: none"> Выкл., Вкл. <p>Если выбрано значение «Вкл.», показ слайдов будет автоматически запускаться при включении устройства. При подключении внешнего устройства хранения фото с него отображаются при показе слайдов.</p>
Параметры	Автонастр. портретн. фото	<ul style="list-style-type: none"> Выкл., Вкл. <p>Если цифровую фоторамку расположить горизонтально, изображение автоматически будет развернуто из портретного расположения так, чтобы оно целиком отображалось на цифровой фоторамке.</p>
	Копировать в память рамки	<ul style="list-style-type: none"> Исходный размер, Размер изменен <p>При копировании фото с внешнего устройства хранения (SD/MS, памяти USB) в память фоторамки, если для параметра [Настройки]-[Параметры]-[Копировать в память рамки] установлено значение [Размер изменен], размер (качество изображения) фото автоматически уменьшается перед сохранением, чтобы фото автоматически отображалось во весь экран цифровой фоторамки, а информация EXIF (информация о фотоаппарате), сохраненная для фото, удаляется. Поэтому используйте фотографии, сохраненные в элементе «Памяти фоторамки», только для отображения на цифровой фоторамке.</p>
	Режим запуска	<ul style="list-style-type: none"> Домашний, Последний режим, Показ слайдов <p>Можно выбрать первый экран для отображения при включении питания.</p>
	Экранная заставка	<ul style="list-style-type: none"> Показ слайдов, Часы <p>Можно выбрать тип экранной заставки. Если в течение десяти (10) минут не нажимать кнопки, на экране появляется заставка.</p>
	Фон домашней страницы	<ul style="list-style-type: none"> По умолчанию, Настройка
Предп-е		Можно установить фон экрана главного меню.
	Вкл/Вык автоиз.	<ul style="list-style-type: none"> Активация, Часов, Минут, am/pm, Повтор <p>По достижении значения [Вр.выкл.] все операции прекращаются и экран выключается. По достижении значения [Вр.вкл] экран включается и возобновляется выполнение остановленной операции. Если экран отключился по достижении значения [Вр.выкл.], нажмите любую кнопку, кроме кнопки питания, чтобы включить его снова.</p> <p>※ Если устройство используется в качестве мини-монитора или хранилища, подключенного к компьютеру с помощью кабеля USB, экран не отключится даже по достижении значения «Вр. выкл.».</p>
Обновить/Сброс	Обновление микропрограммы	Можно выполнить обновление устройства с помощью запоминающего устройства USB или карты памяти (SD/MS). Для получения последней версии обновления микропрограммы посетите веб-узел www.samsung.com .
	Сброс настроек	<ul style="list-style-type: none"> Да, Нет

Восстановление заводских настроек по умолчанию.
Однако, сюда не входит информация о времени и настройках языка.

Информация о продукте ♦ [Модель, Версия микропр.](#)

Можно узнать информацию об устройстве.

➤ Требуется обновить микропрограмму.

01 Подготовка

- 01 Цифровая фоторамка.
- 02 Файл обновления микропрограммы.
 - ✘ Для получения последней версии микропрограммы посетите веб-узел www.samsung.com.
- 03 Обновление устройства с помощью внешнего запоминающего устройства (SD/MS,USB).

02 Подключение карты памяти USB к компьютеру

- 01 Если все готово, подключите карту памяти USB к компьютеру.
- 02 Скопируйте загруженный файл обновления микропрограммы на карту памяти USB.
 - ✘ (Файл обновления микропрограммы следует скопировать в корневой каталог.)

03 Подключение карты памяти USB к цифровой фоторамке

- 01 Извлеките карту памяти USB из компьютера и подключите ее к цифровой фоторамке.
 - ✘ Если цифровая фоторамка выключена, включите ее.

04 Обновление

- 01 Выберите Обновление микропрограммы на странице Настройки - Обновить/Сброс.
- 02 Для обеспечения максимальной безопасности по завершении обновления выключите цифровую фоторамку, извлеките карту памяти USB и снова включите цифровую фоторамку.
 - ✘ Во время выполнения операции обновления не извлекайте карту памяти USB.
Во время выполнения операции обновления не нажимайте никакие клавиши.
Во время выполнения операции обновления не вставляйте никакие другие карты памяти.
Во время выполнения операции обновления не выключайте цифровую фоторамку.
В успешности или неуспешности выполнения операции обновления можно убедиться, проверив, изменилась ли версия микропрограммы цифровой фоторамки на версию обновления микропрограммы.



Digital Photo Frame ○○○○○○○○○○
SPF-75H, SPF-76H
SPF-85H, SPF-86H

Инструкции по
технике безопасности

Обзор

Подключение

Использование

Способы
применения

Технические
характеристики

Устранение
неисправностей



Способы применения

Цифровая фоторамка не только позволяет просматривать фотографии, но также поддерживает дополнительную функцию мини-монитора. Мини-монитор - это функция, позволяющая использовать цифровую фоторамку в качестве дополнительного монитора. Использование этой функции не представляет сложностей, поскольку цифровая фоторамка подключается к компьютеру с помощью кабеля USB. Эта функция позволяет работать более эффективно на компьютере благодаря использованию дополнительного монитора. Чтобы использовать цифровую фоторамку в режиме Mini-Monitor, необходимо сначала установить программу Frame Manager. (Однако следует иметь в виду, что в режиме Mini-Monitor можно использовать только одну цифровую фоторамку.)

Установка программы Frame Manager

Руководство пользователя программы Frame Manager

- Использование цифровой фоторамки в качестве мини-монитора.
- Использование цифровой фоторамки в качестве накопителя.
- Изменение текущего режима на другой режим
- Настройка яркости
- Обновление микропрограммы

Требования к системе

- **ОС:** Windows XP с пакетом обновления 2, Vista (32 bit)
- **USB:** расширенный хост-контроллер (EHCT) для USB 2.0
- **ОЗУ:** 256 МБ или более

Предупреждение

1. При использовании системы Windows XP необходимо установить пакет обновления 2. Она может не работать с другими операционными системами, отличными от Windows XP с пакетом обновления 2. Производитель не несет ответственности за проблемы, которые могут возникать при установке фоторамки в операционной системе, отличной от Windows XP с пакетом обновления 2.
2. Рекомендуется использовать процессор с тактовой частотой 2,4 ГГц или выше. Цифровая фоторамка может работать неправильно, если характеристики компьютера ниже рекомендуемых.
3. Фоторамка должна быть обязательно правильно подключена, как описано в руководстве по установке.
4. Не используйте мини-монитор в качестве основного монитора. Производитель не несет ответственности за проблемы, которые могут возникать вследствие невыполнения указаний. При использовании в качестве основного монитора изображение на экране может отсутствовать.
5. Используйте прилагаемый кабель USB.
6. Если рамка используется в качестве мини-монитора, все кнопки, кроме кнопки питания и кнопок ▲/▼, не работают.
7. По окончании работы переместите программы, которые отображались и использовались на мини-мониторе, на основной монитор.
8. При использовании отдельных видеокарт Mini-Monitor может работать неправильно. В этом случае установите для параметра Аппаратное ускорение значение Нет.
 - ✘ Установка для параметра Аппаратное ускорение значения Нет Щелкните правой кнопкой мыши значок Рабочий стол Windows и выберите в меню пункт Свойства. Отобразится окно Свойства экрана . Выберите вкладку Параметры > Дополнительно > Диагностика. С помощью ползунка установите для параметра Аппаратное ускорение значение Нет.
9. При использовании мини-монитора нельзя использовать эффект Aero системы Windows Vista.

10. При использовании системы Windows Vista некоторые фильмы невозможно воспроизвести с помощью мини-монитора.

Использование, копирование и воспроизведение этого руководства полностью или частично без письменного разрешения компании Samsung Electronic запрещено. Содержание настоящего руководства может изменяться без уведомления.
© Samsung Electronics, 2008. Все права защищены.

Digital Photo Frame



Digital Photo Frame ○○○○○○○○○○
SPF-75H, SPF-76H
SPF-85H, SPF-86H

- Инструкции по технике безопасности
- Обзор
- Подключение
- Использование
- Способы применения
- Технические характеристики
- Устранение неисправностей



☰ **Технические характеристики**

▣ **Технические характеристики**

| [SPF-75H, SPF-76H](#) | [SPF-85H, SPF-86H](#) |

Элементы	Технические характеристики	
Название Модели	SPF-75H, SPF-76H	
Панель	Тип	7" (17 cm) TFT
	Разрешение	800 x 480
	Интерфейс	Digital 6 bit
Поддерживаемые форматы	JPEG (Прогрессивный формат, CMYK JPEG не поддерживается.)	
Встроенная память	1 GB	
Звук	Встроенный громкоговоритель (1 x 1 Вт)	
USB	один - передача (устройство 2.0) и один - загрузка (сервер 1.1)	
Носитель (карта памяти)	SD/MS (FAT32)	
Питание	Номинальное значение	Внешний адаптер постоянного тока (12 В, 2 А, 24 Вт)
	Мощность	Normal mode : при 7W Power off mode : при 1W
Общие	Размеры (ШхДхВ) (ШхВхД)	215,5 x 156,5 x 43 мм
	Ве	525 g

| [SPF-75H, SPF-76H](#) | [SPF-85H, SPF-86H](#) |

Элементы	Технические характеристики	
Название Модели	SPF-85H, SPF-86H	
Панель	Тип	8" (20 cm) TFT
	Разрешение	800 x 600

	Интерфейс	Digital 6 bit
Поддерживаемые форматы		JPEG (Прогрессивный формат, CMYK JPEG не поддерживается.)
Встроенная память		1 GB
Звук		Встроенный громкоговоритель (1 x 1 Вт)
USB		один - передача (устройство 2.0) и один - загрузка (сервер 1.1)
Носитель (карта памяти)		SD/MS (FAT32)
Питание	Номинальное значение	Внешний адаптер постоянного тока (12 В, 2 А, 24 Вт)
	Мощность	Normal mode : при 7W Power off mode : при 1W
Общие	Размеры (ШхДхВ) (ШхВхД)	228 x 187,5 x 46 мм
	Вес	700 g

※ **Дизайн изделия зависит от модели, а характеристики изделия могут изменяться без предварительного уведомления с целью усовершенствования.**



Оборудование класса В (бытовое информационно-коммуникационное оборудование)

Данное устройство соответствует требованиям Директивы по электромагнитной совместимости для использования в домашних условиях и может использоваться в любых помещениях, включая обычные жилые помещения. (Оборудование класса В излучает меньше электромагнитных волн, чем оборудование класса А.)

Использование, копирование и воспроизведение этого руководства полностью или частично без письменного разрешения компании Samsung Electronic запрещено. Содержание настоящего руководства может изменяться без уведомления.
© Samsung Electronics, 2008. Все права защищены.

Digital Photo Frame



Digital Photo Frame ○○○○○○○○○○
SPF-75H, SPF-76H
SPF-85H, SPF-86H

[Инструкции по технике безопасности](#)

[Обзор](#)

[Подключение](#)

[Использование](#)

[Способы применения](#)

[Технические характеристики](#)

[Устранение неисправностей](#)



☰ Устранение неисправностей

[Устранение неисправностей](#)

[Терминология](#)

[Сервисные центры](#)

▣ Устранение неисправностей

В этом разделе описаны различные проблемы, которые могут возникнуть при использовании цифровой фоторамки, и способы их решения. При возникновении проблемы сначала просмотрите следующий список и примите предложенные меры по ее устранению, если данная неисправность имеется в списке. Если решить проблему все же не удалось, обратитесь в ближайший сервисный центр.

Признаки неисправностей	Причины и рекомендуемые действия
Питание не включается.	<ul style="list-style-type: none"> ♦ Проверьте подключения кабеля адаптера и разъема питания устройства.
После включения питания необходимо некоторое время для отображения изображения. Требуется время для перехода к следующему фото.	<ul style="list-style-type: none"> ♦ Если установлено высокое разрешение или размер файла слишком большой, на экране фото может отображаться медленно.
Подключено внешнее устройство хранения, но оно не распознается.	<ul style="list-style-type: none"> ♦ Проверьте правильность подключений устройства с внешним устройством хранения. ♦ Проверьте, работает ли устройство после подключения к компьютеру.
В памяти фоторамки имеется свободное место, но невозможно копировать фото.	<ul style="list-style-type: none"> ♦ Создайте папку в памяти фоторамки и скопируйте фото в эту папку.
Установлена карта памяти, но она не работает. Подключено запоминающее устройство USB, но оно не работает.	<ul style="list-style-type: none"> ♦ Некоторые устройства могут не поддерживаться. ♦ Попробуйте подключить другое устройство хранения.
Фото книжной ориентации отображается в альбомной ориентации.	<ul style="list-style-type: none"> ♦ Убедитесь, что для параметра [Auto Fit Portrait Photo] элемента [Настройки-Параметры] установлено значение «Активный».
Показ слайдов не воспроизводится автоматически.	<ul style="list-style-type: none"> ♦ Установите для параметра [Режим запуска] элемента [Настройки-Предп-е] значение [Показ слайдов].
Не работают функции автоматического включения и выключения.	<ul style="list-style-type: none"> ♦ Если для функций автоматического включения и выключения установлено одинаковое время, они не работают. Проверьте настройки времени.
Значок FrameManager не отображается.	<ul style="list-style-type: none"> ♦ Убедитесь, что установлена программа FrameManager. ♦ Выберите Пуск – Программы – Samsung – FrameManager, чтобы перезапустить программу FrameManager.

- ♦ Перезагрузите компьютер.

Кнопка нажата, но она не работает.

- ♦ Убедитесь, что включена функция блокировки кнопок.
- ♦ Если нажать и удерживать кнопку MENU более пяти (5) секунд, будет включена функция блокировки кнопок. При нажатии кнопки она не будет работать.
- ♦ Для отключения функции блокировки кнопок снова нажмите и удерживайте кнопку MENU более пяти (5) секунд.

**Устранение
неисправностей**

Терминология

**Сервисные
центры**

Терминология

Термины	Описание
JPEG (Joint Photographic Coding Expert Group)	<ul style="list-style-type: none"> ♦ JPEG - технология сжатия изображения. Обеспечивает наименьшие потери по сравнению с другими технологиями сжатия изображения. Широко используется для передачи файлов мультимедиа в Интернете и для других целей. Файл изображения, преобразованный в формат JPEG, называется файлом JPEG или JPG. Обычно файл JPEG создается при съемке цифровой камерой, в графических пакетах на компьютере или при сжатии графических изображений с помощью формата JPEG.
Карта памяти SD (Secure Digital Card)	<ul style="list-style-type: none"> ♦ Карта памяти SD является картой флэш-памяти, размером с почтовую марку. Отличается высокой стабильностью и производительностью. Широко используется в разнообразных цифровых продуктах, таких как КПК, цифровые камеры, MP3-проигрыватели, сотовые телефоны и переносные компьютеры (ноутбуки). По виду напоминает карту памяти MMC, однако у нее другое число контактов, и они отличаются по толщине. Кроме того, у нее имеется функция установки пароля для защиты данных.
Кабель USB 1) ТИП A-B	<ul style="list-style-type: none"> ♦ При подключении к компьютеру используется разъем Up Stream. Это устройство поддерживает USB 2.0. Кабель типа A-B, используемый для подключения цифровой фоторамки к компьютеру, поставляется в комплекте с продуктом. Тип A - разъем USB, используемый для подключения к ПК. Тип B - разъем USB, используемый для подключения к внешнему устройству. Цифровую фоторамку можно подключить к компьютеру с помощью кабеля USB типа A-B.
Кабель USB 2) Кабель для подключения других устройств	<ul style="list-style-type: none"> ♦ Используйте этот тип кабеля при подключении устройства к разъему Down Stream. Это устройство поддерживает USB 2.0. При подключении внешнего устройства к разъему Down Stream используйте кабель USB, входящий в комплект поставки внешнего устройства.

**Устранение
неисправностей**

Терминология

**Сервисные
центры**

Сервисные центры

Если возникнет потребность в обслуживании устройств, обратитесь или посетите сервисный центр Samsung. Обслуживание сетевого соединения и сервера.

Службы	Контактная информация
Веб-узел Samsung Electronics	http://www.samsung.com



Если у вас есть предложения или вопросы по продуктам Samsung, связывайтесь с информационным центром Samsung.

North America

U.S.A	1-800-SAMSUNG (7267864)	http://www.samsung.com/us
CANADA	1-800-SAMSUNG (7267864)	http://www.samsung.com/ca
MEXICO	01-800-SAMSUNG (7267864)	http://www.samsung.com/mx

Latin America

ARGENTINE	0800-333-3733	http://www.samsung.com/ar
BRAZIL	0800-124-421 4004-0000	http://www.samsung.com
CHILE	800-SAMSUNG(726-7864)	http://www.samsung.com/cl
COLOMBIA	01-8000112112	http://www.samsung.com/co
COSTA RICA	0-800-507-7267	http://www.samsung.com/latin
ECUADOR	1-800-10-7267	http://www.samsung.com/latin
EL SALVADOR	800-6225	http://www.samsung.com/latin
GUATEMALA	1-800-299-0013	http://www.samsung.com/latin
HONDURAS	800-7919267	http://www.samsung.com/latin
JAMAICA	1-800-234-7267	http://www.samsung.com/latin
NICARAGUA	00-1800-5077267	http://www.samsung.com/latin
PANAMA	800-7267	http://www.samsung.com/latin
PUERTO RICO	1-800-682-3180	http://www.samsung.com/latin
REP. DOMINICA	1-800-751-2676	http://www.samsung.com/latin
TRINIDAD & TOBAGO	1-800-SAMSUNG(726-7864)	http://www.samsung.com/latin
VENEZUELA	0-800-100-5303	http://www.samsung.com/latin

Europe

AUSTRIA	0810 - SAMSUNG (7267864, € 0.07/min)	http://www.samsung.com/at
BELGIUM	02 201 2418	http://www.samsung.com/be
CZECH REPUBLIC	800 - SAMSUNG (800-726786)	http://www.samsung.com/cz
	Distributor pro Českou republiku: Samsung Zrt., česká organizační složka, Oasis Florenc, Sokolovská394/17, 180 00, Praha 8	
DENMARK	8 - SAMSUNG (7267864)	http://www.samsung.com/dk
EIRE	0818 717 100	http://www.samsung.com/ie
FINLAND	30 - 6227 515	http://www.samsung.com/fi
FRANCE	3260 'dites' SAMSUNG (€ 0,15/Min) 0825 08 65 65 (€ 0.15/Min)	http://www.samsung.com/fr
GERMANY	01805 - SAMSUNG (7267864, € 0.14/Min)	http://www.samsung.de
HUNGARY	06-80-SAMSUNG(726-7864)	http://www.samsung.com/hu

ITALIA	800-SAMSUNG(726-7864)	http://www.samsung.com/it
LUXEMBURG	02 261 03 710	http://www.samsung.com/lu
NETHERLANDS	0900 - SAMSUNG (7267864, € 0.10/Min)	http://www.samsung.com/nl
NORWAY	3 - SAMSUNG (7267864)	http://www.samsung.com/no
POLAND	0 - 801 - 1SAMSUNG (172678) 022 - 607 - 93 - 33	http://www.samsung.com/pl
PORTUGAL	808 20 - SAMSUNG (7267864)	http://www.samsung.com/pt
SLOVAKIA	0800-SAMSUNG (7267864)	http://www.samsung.com/sk
SPAIN	902 - 1 - SAMSUNG (902 172 678)	http://www.samsung.com/es
SWEDEN	075 - SAMSUNG (726 78 64)	http://www.samsung.com/se
SWITZERLAND	0848 - SAMSUNG(7267864, CHF 0.08/min)	http://www.samsung.com/ch
U.K	0845 SAMSUNG (7267864)	http://www.samsung.com/uk

CIS		
ESTONIA	800-7267	http://www.samsung.ee
LATVIA	8000-7267	http://www.samsung.com/lv
LITHUANIA	8-800-77777	http://www.samsung.lt
KAZAKHSTAN	8-10-800-500-55-500	http://www.samsung.kz
KYRGYZSTAN	00-800-500-55-500	
RUSSIA	8-800-555-55-55	http://www.samsung.ru
TADJIKISTAN	8-10-800-500-55-500	
UKRAINE	8-800-502-0000	http://www.samsung.ua
UZBEKISTAN	8-10-800-500-55-500	http://www.samsung.com/kz_ru

Asia Pacific		
AUSTRALIA	1300 362 603	http://www.samsung.com/au
CHINA	800-810-5858	http://www.samsung.com/cn
	400-810-5858	
	010-6475 1880	
INDIA	HONG KONG : 3698-4698	http://www.samsung.com/hk
	3030 8282	http://www.samsung.com/in
	1800 110011 1-800-3000-8282	
INDONESIA	0800-112-8888	http://www.samsung.com/id
JAPAN	0120-327-527	http://www.samsung.com/jp
MALAYSIA	1800-88-9999	http://www.samsung.com/my
NEW ZEALAND	0800 SAMSUNG (0800 726 786)	http://www.samsung.com/nz
PHILIPPINES	1800-10-SAMSUNG(726-7864)	http://www.samsung.com/ph
SINGAPORE	1800-SAMSUNG(726-7864)	http://www.samsung.com/sg
THAILAND	1800-29-3232	http://www.samsung.com/th
	02-689-3232	

TAIWAN	0800-329-999	http://www.samsung.com/tw
VIETNAM	1 800 588 889	http://www.samsung.com/vn

Middle East & Africa

SOUTH AFRICA	0860-SAMSUNG(726-7864)	http://www.samsung.com/za
TURKEY	444 77 11	http://www.samsung.com/tr
U.A.E	800-SAMSUNG (726-7864) 8000-4726	http://www.samsung.com/ae

Использование, копирование и воспроизведение этого руководства полностью или частично без письменного разрешения компании Samsung Electronic запрещено. Содержание настоящего руководства может изменяться без уведомления.
© Samsung Electronics, 2008. Все права защищены.

Digital Photo Frame