



# **NOVEX**

**Цифровой аудиоплеер**

**NFP-2001**

**РУКОВОДСТВО ПО ЭКСПЛУАТАЦИИ**



Производитель: Shenzhen LEO Electronics Co., Ltd., #311-312,  
Building 101, SEG Technology  
Park, Shenzhen, China

Поставщик «Novex Industries Limited»  
Адрес: Room 813, 8/F, Hollywood Plaza, 610 Nathan Road, Hong Kong

## Цифровой аудиоплеер

### NFP-2001

#### Функциональные особенности:

- Цветной TFT дисплей
- Поддержка форматов файлов MP3 (MPEG 1/2 Layer2), WMA, WAV, ASF
- Воспроизведение видео в формате AMV
- Просмотр текстовых файлов
- Просмотр файлов в формате JPG, BMP и GIF
- Цифровой диктофон
- Функция записи с FM-радио
- Возможность использования как USB-накопителя для хранения информации
- При подключении к компьютеру не требует дополнительных драйверов (кроме Windows® 98/98SE)
- 7 режимов эквалайзера
- Встроенный Li-ion аккумулятор, обеспечивающий длительное воспроизведение
- Русское меню
- Синхронный вывод текстов песен на дисплей
- Игры

## Уважаемый покупатель

Благодарим Вас за приобретение MP3 плеера NOVEX NFP-2001 (далее — MP3 плеера) и надеемся, что он прослужит Вам многие годы!

### Содержание

Комплект поставки .....	4
Меры предосторожности .....	4
Гарантийные обязательства .....	6
Расположение элементов управления .....	7
Функциональные кнопки .....	8
Дисплей .....	10
Эксплуатация .....	11
Включение и выключение .....	11
Вызов Главного меню .....	12
Музыка .....	12
Видео .....	14
Диктофон .....	15
Качество записи .....	16
Прослушивание записи .....	17
FM-радио .....	18
Фото .....	19
Настройки .....	20
Режим заставки .....	21
Время .....	21
Вид записи .....	21
Настройки дисплея .....	22
Язык .....	22

# Содержание

Время выключения .....	23
Режим повтора .....	24
Режим доступа .....	24
Объем памяти .....	25
Версия прошивки .....	26
Обновление программного обеспечения .....	26
Текст .....	26
Игры .....	26
Эксплуатация в режиме Воспроизведение .....	27
Повторное воспроизведение .....	27
Эквалайзер .....	28
Изменение скорости воспроизведения .....	28
Повтор фрагмента А – В .....	28
Количество повторов .....	29
Интервал повтора .....	29
Телефонная книга .....	30
Программное обеспечение .....	31
Системные требования .....	31
Установка программного обеспечения .....	32
Загрузка MP3, WMA мелодий, AMV видео .....	33
Навигация по папкам .....	38
Использование для хранения информации .....	39
Отсоединение USB-кабеля .....	40
Форматирование .....	42
Редактирование текстов песен .....	43
Возможные неисправности .....	44
Основные технические характеристики .....	45

## Комплект поставки

MP3-плеер .....	1 шт.
Наушники .....	1 шт.
Компакт-диск с драйверами .....	1 шт.
USB-кабель .....	1 шт.
Зарядное устройство .....	1 шт.
Руководство пользователя .....	1 шт.
Гарантийный талон .....	1 шт.

## Меры предосторожности

### ВНИМАНИЕ!

*Перед тем как использовать данное устройство, пожалуйста, полностью прочтите настоящее руководство.*

- Используйте плеер только в целях, описанных в настоящем руководстве пользователя. Избегайте сильных сотрясений и вибрации.
- Не используйте и не храните плеер в местах повышенной влажности, при резких перепадах температуры, сильной магнитной активности. Берегите плеер от попадания воды и жидкостей. Все вышеперечисленные воздействия могут привести к поломке проигрывателя.
- Гарантийное обслуживание не предоставляется в случае самовольного разбора корпуса либо вмешательства в механизм.

## Меры предосторожности

- Производитель не несет ответственности за потерю данных, произошедшую во время записи в результате механических сбоев, сбоев в работе программно-го обеспечения или по другим причинам (внешние сотрясения, отключение питания и пр.). Пожалуйста, оставляйте резервную копию при хранении важной информации на плеере.
- Протирайте плеер мягкой тканью или лоскутом. Не рекомендуется использовать химические растворы.
- Аккуратно подключайте плеер к компьютеру. Следите за чистотой порта USB в плеере.

### Информация по использованию наушников

- Не пользуйтесь наушниками во время вождения автомобиля, езды на велосипеде и управления любыми самоходными механизмами. Это может привести к аварийной ситуации
- Прослушивание музыки на повышенной громкости может быть потенциально опасным для пешеходов, особенно при переходе улиц.
- Избегайте использование наушников при максимальной громкости. Врачи предостерегают от постоянного прослушивания музыки на слишком высокой громкости.
- Если Вы слышите свист в ушах, убавьте звук или прекратите прослушивание.
- Если во время использования плеера начнется гроза, немедленно снимите наушники.

## Общие сведения

Этот многофункциональный MP3 плеер Вы можете использовать не только для прослушивания записей в формате MP3 и WMA, смотреть видео в формате AMV, слушать радиостанции, а также как USB флэш-диск для хранения и переноса информации. Функция цифрового диктофона позволит вам всегда иметь маленький и удобный диктофон под руками.

## Гарантийные обязательства

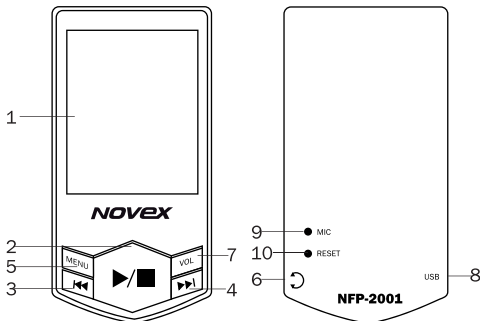
Срок гарантии составляет первые 12 месяцев с момента продажи изделия потребителю.

При использовании MP3 плеера в личных бытовых целях и соблюдении мер безопасности, изложенных в настоящем Руководстве по эксплуатации, срок службы MP3 плеера составляет 2 года с даты выпуска. В течение этого срока эксплуатация MP3 плеера не представляет опасности для жизни, здоровья и имущества владельца, а также для окружающей среды. Возможность дальнейшей безопасной эксплуатации MP3 плеера определяется сотрудниками ближайшей сервисной службы по обращению владельца.

## **П Р Е Д У П Р Е Ж Д Е Н И Е**

*Несоблюдение требований эксплуатации и хранения может привести к преждевременному выходу MP3 плеера из строя!*

## Расположение элементов управления



- (1) Жидкокристаллический дисплей
- (2) Кнопка ▶/■ Включение (ON)/ Выключение (OFF)/ Воспроизведение (PLAY)/ Пауза (PAUSE)
- (3) Кнопка “Предыдущая композиция / Ускоренная перемотка назад” (PREVIOUS/FAST BACKWARD)
- (4) Кнопка “Следующая композиция / Ускоренная перемотка вперед” (NEXT/FAST FORWARD)
- (5) Кнопка “Меню” (MENU)
- (6) Выход на наушники
- (7) Кнопка “VOL ” для увеличения/уменьшения громкости
- (8) Разъем USB
- (9) Микрофон (MIC)
- (10) Перезагрузка



# Расположение элементов управления

## Функциональные кнопки

Кнопка	Действие
Выход на наушники	Вставьте наушники в гнездо выхода
Разъем USB	Подсоедините плеер с помощью USB-кабеля к USB-порту компьютера и закачайте мелодии
Микрофон (MIC)	Микрофон для записи голоса
Следующая композиция/ Ускоренная перемотка вперед	<ul style="list-style-type: none"><li>• В режиме Воспроизведение (PLAYING) коротко нажмите и отпустите кнопку - Вы перейдете к следующей композиции</li><li>• В режиме Воспроизведение (PLAYING) нажмите и удерживайте кнопку для быстрой перемотки вперед</li></ul>
Режим (MENU)/ Подтверждение выбора (CONFIRM)/ Отображение текста песни (DISPLAY LYRIC)	<ul style="list-style-type: none"><li>• В режиме Остановки/Воспроизведения (STOP/PLAYING) нажмите кнопку и Вы попадете в Главное меню, где и сможете изменить режим</li><li>• Находясь в разделах меню (MENU) для подтверждения выбора пункта меню</li><li>• Для отображения текста песни в режиме Воспроизведения нажмите и удерживайте кнопку. Чтобы тексты выводились на дисплей, перед загрузкой на компьютер их необходимы отредактировать</li></ul>

# Расположение элементов управления

## Функциональные кнопки

Кнопка	Действие
Предыдущая композиция/ Ускоренная перемотка назад	<ul style="list-style-type: none"><li>• В режиме Воспроизведение (PLAYING) коротко нажмите и отпустите кнопку - Вы перейдете к следующей композиции</li><li>• В режиме Воспроизведение (PLAYING) нажмите и удерживайте кнопку для быстрой перемотки вперед</li></ul>
Включение (ON)/ Выключение (OFF)/  Воспроизведение (PLAY)/ Пауза (PAUSE)/	<ul style="list-style-type: none"><li>• Для включения или выключения плеера нажмите и удерживайте кнопку ▶/■</li><li>• Для воспроизведения композиции нажмите и отпустите кнопку ▶/■</li><li>• Для того, чтобы поставить на паузу, в режиме Воспроизведение (PLAYING) нажмите кнопку ▶/■</li></ul>
Увеличение/ уменьшение громкости (VOLUME)	Для увеличения/уменьшения громкости нажмите и удерживайте кнопку
Дисплей	На дисплее отображаются текущее состояние и тексты песен

# Расположение элементов управления

## Дисплей



Пиктограмма	Назначение
	<b>Режим повтора:</b> показывает, что режим повтора включен
	<b>Уровень заряда аккумулятора:</b> показывает уровень заряда аккумулятора
	<b>Режим эквалайзера:</b> отображается выбранный режим эквалайзера (доступны 7 режимов)
	<b>Уровень громкости:</b> отображается уровень громкости композиции
I'm Barbie Girl. WMA	<b>Название:</b> отображаются название композиции
032KBPS	<b>Битрейт:</b> отображается битрейт композиции

# Эксплуатация

## Включение/выключение плеера

### Включение

Нажмите и удерживайте кнопку ▶/■. Заставка появится на дисплее.


### Выключение

Для выключения нажмите и удерживайте кнопку ▶/■.

### Уровень заряда аккумулятора

Пиктограмма на дисплее  показывает уровень заряда аккумулятора.

### Низкий уровень заряда аккумулятора

Появление пиктограммы на дисплее  свидетельствует о низком уровне заряда аккумулятора.

### Зарядка аккумулятора

Зарядка аккумулятора осуществляется через USB-кабель при соединении с компьютером, а также с помощью зарядного устройства от сети

### ВНИМАНИЕ!

- *Перед первым использованием полностью зарядите аккумулятор.*
- *После длительного хранения перед использованием подзарядите аккумулятор.*

## Эксплуатация

### Вызов Главного меню

- Нажмите кнопку MENU и Вы попадете в Главное меню



- Нажатием кнопки PREVIOUS/NEXT переходите на соответствующие разделы Главного меню: Музыка (Music), Видео (Movie), Диктофон (Record), Прослушивание записи (Voice), Радио (FM), Фото (Photo), Настройки (Setup), Тексты (E-Book), Игры (Game), Телефонная книга (Tel-book).
- Выберите желаемый раздел меню и нажмите кнопку MENU для входа в подменю.

### Музыка

- Вызвав Главное меню, выберите раздел Музыка (Music) и нажмите MENU, чтобы попасть в меню воспроизведения.



## Эксплуатация

### ВНИМАНИЕ!

*Воспроизводятся только файлы форматов MP3 и WMA.*

- В стартовом режиме на дисплее отобразится следующее:



- Нажимая PREV/ NEXT выберите желаемую композицию.
- Нажмите PLAY для начала воспроизведения композиции в формате MP3 или WMA. Если же файлы указанных форматов не обнаружатся, на дисплее высветится надпись Нет файлов (No Music Files).

### **Перемотка песен**

Нажмите и отпустите кнопку PREV/NEXT – Вы перейдете к предыдущей или следующей композиции.

### **Ускоренная перемотка вперед и назад**

Нажмите и удерживайте кнопку PREV/NEXT для быстрой перемотки вперед и назад.

## Эксплуатация

### Видео

- В Главном меню, выберите раздел Видео (Movie) и нажмите MENU, чтобы попасть в меню воспроизведения.



#### ВНИМАНИЕ!

*Воспроизводятся только файлы форматов AMV.*



- Нажимая PREV/ NEXT выберите желаемый видеоролик.
- Нажмите PLAY для начала воспроизведения композиции в формате AMV. Если же файлы указанного формата не обнаружатся, на дисплее высветится надпись Нет файлов (No Movie Files).

#### Перемотка видеороликов

Коротко нажмите и отпустите кнопку PREV/NEXT – Вы перейдете к предыдущему или следующему видеоролику.

#### Ускоренная перемотка вперед и назад

Нажмите и удерживайте кнопку PREV/NEXT для быстрой перемотки назад и вперед .

## Эксплуатация

### Диктофон

- Вызвав Главное меню, выберите раздел Диктофон (Records) и нажмите MENU, чтобы попасть в меню для создания записей.



#### ВНИМАНИЕ!

*Запись может быть сохранена в формате .ACT или .WAV. Заранее установите режим записи в подразделе Качество записи.*

- На дисплее отобразится информация о том, что вы находитесь в меню режима записи и о том, что идет запись:



- Перед записью установите качество записи. Для этого в разделе меню “Диктофон” выберите подраздел Качество записи (REC Type) и нажмите кнопку “MENU”.
- Кнопками PREVIOUS/NEXT выберите предпочтительное качество записи диктофона. Доступно 4 градации качества записи: Высокое качество (Fine REC), Низкое качество (Long REC), Высокое качество (Fine VOR), Низкое качество



## Эксплуатация

(Long VOR). Кнопкой MENU подтвердите выбранное качество записи.

- Установите плеер таким образом, чтобы встроенный микрофон находился рядом с источником звука. Нажав кнопку PAUSE/PLAY вы можете приостановить или вновь продолжить запись.
- После завершения записи нажмите и удерживайте кнопку PLAY/PAUSE до появления на дисплее надписи “Сохранение...” (“Saving...”) Записанные аудиофайлы автоматически сохраняются в каталоге.

### Качество записи

- “**Fine REC**”: высокое качество записи; формат wav, файлы относительно большого размера.
- “**Long REC**”: более низкое качество записи; формат act, файлы малого размера.
- “**Fine VOR**”: высокое качество записи в режиме VOR ; формат wav
- “**Long VOR**”: более низкое качество записи в режиме VOR\*; формат act

VOR - Функция управляемой голосом записи (Voice Operating Record) Если во время записи в режиме “VOR”, микрофон не обнаруживает различимых звуков, то плеер переходит в режим «паузы». Запись возобновляется при первых признаках звуков..

### ВНИМАНИЕ!

*Если Вы находитесь в шумном месте, не используйте режим записи VOR.*

# Эксплуатация

## Прослушивание записи

- Вызвав Главное меню, выберите раздел Прослушивание записи (Voice) и нажмите MENU, чтобы попасть раздел меню для прослушивания записей.



- В стартовом режиме на дисплее отобразится следующее



- Нажимая NEXT/ PREV выберите желаемую запись.
- Нажмите PLAY для начала воспроизведения выбранного файла. Если же файлы звукозаписи не обнаружатся, на дисплее высветится надпись Нет файлов (No VOC File).

### Перемотка записей

Нажмите и отпустите кнопку PREV/NEXT – Вы перейдете к следующей записи.

### Ускоренная перемотка вперед и назад

Нажмите и удерживайте кнопку PREV/NEXT для быстрой перемотки вперед и назад.

## Эксплуатация

### FM-радио

- Вызвав Главное меню, выберите раздел FM-радио (FM) и нажмите MENU, чтобы попасть раздел меню для прослушивания радиопрограмм. (FM).



- Нажатием и удерживанием кнопок PREVIOUS/NEXT осуществляется автоматический поиск радиостанции.



- Нажатием MENU/CONFIRM Вы осуществляете переход подраздел меню FM-радио. Для сохранения выбранной радиостанции нажмите MENU.
- Для выбора радиостанции из ранее сохраненных радиостанций, нажмите PREVIOUS/NEXT.
- Для записи композиции из выбранной радиостанции нажмите MENU. Вы перейдете в подраздел меню FM-радио Запись (Record). Нажатием MENU подтвердите выбор.

## Эксплуатация

### Фото

- Вызвав Главное меню, выберите раздел Фото (Photo) и нажмите MENU , чтобы попасть раздел меню для просмотра изображений.



#### ВНИМАНИЕ!

*На дисплее будут отображаться только файлы форматов .JPG, .BMP and .GIF.*

- Нажимая PREV/ NEXT выберите желаемое изображение.

#### ВНИМАНИЕ!

*Для нормального отображения изображение на дисплее, ее разрешение должно составлять 160 x 120.*

- Вы можете просмотреть все изображения в выбранной Вами папке. Для этого поместите желаемые изображения в одну папку.

## Эксплуатация

### Настройки

- Вызвав Главное меню, выберите раздел Настройки (System) и нажмите MENU , чтобы попасть раздел меню для осуществления настроек.



- Нажатием MENU выберите интересующий вас подраздел настроек.


Время  
Вид записи  
Режимы заставки  
Язык  
Выключение  
Режим повтора  
Режим доступа  
Объем памяти  
Версия прошивки  
Версия обновления  
Выход

# Эксплуатация

## РЕЖИМ ЗАСТАВКИ

В меню Настройки (System) выберите пункт Режим заставки (ScreenSaver Sel). Кнопками PREVIOUS/NEXT выберите интересующий Вас режим: №1 или №2.

## ВРЕМЯ

- В меню Настройки (System) выберите пункт Время (Clock)
- Нажатием MENU выберите интересующий вас подраздел настроек.
- Кнопкой  выберите Год (Year), Месяц (Month), День (Day) and Время (Time)
- Кнопками PREVIOUS/NEXT установите текущую дату и время.
- Для подтверждения установленных даты и времени нажмите MENU:

## ВИД ЗАПИСИ

В меню Настройки (System) выберите пункт Вид записи. Кнопками PREVIOUS/NEXT выберите интересующий вас режим: Запись голоса, Запись в формате WAV или MP3

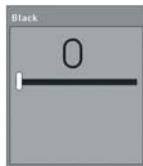
# Эксплуатация

## НАСТРОЙКИ ДИСПЛЕЯ

- В пункте Настройки дисплея нажатием кнопок PREVIOUS/NEXT Вы можете установить желаемое время 0/5/10/15/20/25/30 секунд, через которое при отсутствии каких-либо операций дисплей станет темным.
- Нажмите и удерживайте PREVIOUS/NEXT для изменения продолжительности, а затем нажмите MENU для подтверждения выбора.

### ПРИМЕЧАНИЕ

*При выборе 0 функция неактивна*



## ЯЗЫК

- В меню Настройки (System) выберите пункт Язык (Language)
- Нажатием MENU выберите интересующий Вас язык из представленных 16 языков:

Немецкий (German)  
Английский (English)  
Чешский (Czech)  
Словацкий (Slovakian)  
Французский (French)  
Итальянский (Italian)  
Испанский (Spanish)  
Португальский (Portuguese)

Голландский (Dutch)  
Шведский (Swedish)  
Датский (Denmark)  
Польский (Polish)  
Венгерский (Hungarian)  
Хорватский (Croatian)  
Русский (Russian)  
Тайский (Thai)

## Эксплуатация

### ВРЕМЯ ВЫКЛЮЧЕНИЯ

В меню Настройки (System) выберите пункт Время выключения (Power off). Кнопками PREVIOUS/NEXT выберите интересующий Вас режим: Автовыключение (Off Time) или Спящий режим (Sleep Time).

#### **Автовыключение**

Нажатием кнопок PREVIOUS/NEXT Вы можете установить желаемое время 0/10/20/30/40/50/60 секунд, через которое при отсутствии каких-либо операций плеер отключится.



При выборе "0" функция автовыключения неактивна.



## Эксплуатация

### Спящий режим

Нажатием кнопок PREVIOUS/NEXT Вы можете установить желаемое время 0/10/20/30/40/50/60/70/80/90/100/110/120 секунд, через которое при отсутствии каких-либо операций плеер перейдет в спящий режим.



При выборе "0" функция неактивна.

### РЕЖИМ ПОВТОРА

Существует два режима повтора: Ручной (Manual Replay) и Автоматический (Auto Replay). Нажатием кнопок PREVIOUS/NEXT выберите желаемый режим повтора.

### РЕЖИМ ДОСТУПА

С помощью данного пункта меню Вы сможете выбрать подходящий режим подключения к ПК: совмещенный, обычный, защищенный.

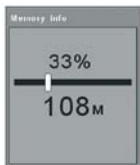
Для установки:

- Установите желаемый режим подключения плеера к ПК, используя кнопку "MENU" (влево или вправо).
- По окончании настройки еще раз нажмите кнопку "MENU" для сохранения проделанных изменений.

## Эксплуатация

### ОБЪЕМ ПАМЯТИ

В меню Настройки (System) выберите пункт Объем памяти (Memory Info). Нажмите кнопку MENU для проверки состояния памяти плеера



### ВЕРСИЯ ПРОШИВКИ

В меню Настройки (System) выберите пункт Версия прошивки (Firmware Version). Нажмите кнопку MENU для проверки версии программного обеспечения.

### ОБНОВЛЕНИЕ ПРОГРАММНОГО ОБЕСПЕЧЕНИЯ

#### **ВНИМАНИЕ!**

*Во избежание повреждения плеера обновление программного обеспечения должно производиться квалифицированным специалистом.*

## Эксплуатация

### Текст

- В главном меню выберите пункт Текст (E-book) и нажмите MENU).



### ВНИМАНИЕ!

*На дисплее будут отображаться только файлы в формате .TXT*

- Кнопками PREVIOUS/NEXT выберите интересующий текст.
- Все файлы в формате .TXT, содержащиеся в выбранной папке будут доступны для чтения. Размещайте нужные вам .TXT файлы в одной папке.

### Игры

В главном меню выберите пункт Игра (Game) и нажмите MENU).



В данной модели плеера установлены 4 игры.

# Эксплуатация

## Эксплуатация в режиме воспроизведения

### ПОВТОРНОЕ ВОСПРОИЗВЕДЕНИЕ

В режиме воспроизведения (Play), для выбора желаемого режима воспроизведения нажмите MENU. Выберите из 7 режимов: Нормальный (Normal), Повтор одного (Repeat One), Папка (Folder), Повтор папки (Repeat folder), Повтор всего (Repeat All), Произвольное проигрывание (Random), Ознакомительный (Intro).

#### **Нормальный**

Композиции проигрываются одна за другой до последней. С последней композицией проигрывание прекращается.

#### **Повтор одного**

Выбранная композиция проигрывается один раз.

#### **Папка**

Все файлы в выбранной папке проигрываются один раз.

#### **Повтор папки**

Все файлы в выбранной папке проигрываются до тех пор, пока Вы не отключите данный режим.

#### **Повтор всего**

Повтор всей музыки до тех пор, пока Вы не отключите данный режим.

#### **Произвольное проигрывание**

Произвольное проигрывание композиций (в случайной последовательности) до тех пор, пока все композиции не будут воспроизведены.

#### **Ознакомительный**

Последовательное воспроизведение первых 10 секунд каждой композиции.

# Эксплуатация

## ЭКВАЛАЙЗЕР

В режиме воспроизведения нажмите кнопку MENU и выберите интересующий режим эквалайзера (EQ Select) из 7 представленных: Усиленный бас (DBB), Нормальный (Natural), Рок (Rock), Поп (Pop), Классика (Classic), Мягкий (Soft), Джаз (Jazz)

Для изменения режима эквалайзера нажмите PREVIOUS/NEXT и подтвердите выбор нажав MENU.

### ВНИМАНИЕ!

*Вызвать режим эквалайзера можно лишь во время воспроизведения музыкальных файлов или голосовых записей.*

## ИЗМЕНЕНИЕ СКОРОСТИ ВОСПРОИЗВЕДЕНИЯ

- В режиме воспроизведения нажмите кнопку MENU и выберите Скорость Воспроизведения (Tempo Rate).
- Кнопками PREVIOUS/NEXT выберите подходящий для композиции темп, который отобразится в строке состояния.

### ВНИМАНИЕ!

*Изменить темп воспроизведения Вы сможете лишь файлы в формате MP3.*

## ПОВТОР ФРАГМЕНТА А – В

- В режиме воспроизведения нажмите кнопку MENU и выберите Повтор (Replay), чтобы попасть в подменю Повтор фрагмента (A-B Repeat).

## Эксплуатация

- На дисплее начнет мигать А (начало фрагмента). Кнопками PREVIOUS/NEXT установите начало фрагмента (А). Дождитесь, когда А перестанет мигать.
- На дисплее начнет мигать В (конец фрагмента). Кнопками PREVIOUS/NEXT установите конец фрагмента (В). Дождитесь, когда В перестанет мигать.
- Теперь фрагмент А-В будет воспроизводиться повторно один раз. Для возврата к обычному воспроизведению нажмите кнопку MENU.

### КОЛИЧЕСТВО ПОВТОРОВ

#### ВНИМАНИЕ!

*Эта функция доступна при активной функции повтора фрагмента (A-B Repeat).*

В режиме воспроизведения нажмите кнопку MENU и выберите Количество повторов (Replay Times), в открывшемся подменю выберите интересное количество.

### ИНТЕРВАЛ ПОВТОРА

#### ВНИМАНИЕ!

*Эта функция доступна при активных функциях повтора фрагмента (A-B Repeat) и Количество повторов (Replay Times).*

В режиме Воспроизведение нажмите MENU и выберите интервал повтора (Replay Gap), войдя в подменю. Продолжительность интервала между отметками А и В может быть откорректирована.

# Эксплуатация

## Телефонная книга

Выберите в Главном меню иконку, соответствующую разделу “Телефонная книга”, нажав кнопку MENU.

В этом режиме Вы можете работать со справочной информацией - телефонная книга. Здесь Вам будут доступны 4 пункта меню: Навигация по списку, Импорт телефонной книги, Экспорт телефонной книги, Выход.

### **Навигация по списку**

Для перехода к данному подразделу нажмите кнопку MENU.

Здесь Вы можете просматривать содержимое телефонной книги, предварительно загруженной в память Вашего плеера.

### **Импорт телефонной книги**

Для перехода к данному подразделу нажмите кнопку MENU.

Подсоединив плеер к компьютеру Вы можете отредактировать файл телефонной книги и загрузить его в память плеера.

Соответствующий файл имеет название “TEL\_SAVE.BIN”.

### **Экспорт телефонной книги**

Для перехода к данному подразделу нажмите кнопку MENU.

Подсоединив плеер к компьютеру Вы можете перенести файл телефонной книги из памяти плеера на компьютер, например, для ее редактирования.

Соответствующий файл имеет название “TEL\_Expt.BIN”.

# Программное обеспечение

## Системные требования

- (1) Pentium 100 MHz или выше
- (2) Windows® 98/98SE/Me или Windows® 2000/XP
- (3) USB-порт
- (4) Привод CD-ROM
- (5) Минимум 30 MB свободного пространства на жестком диске
- (6) Минимум 64 MB оперативной памяти

На CD-диске записаны следующие программы, с установочными файлами .exe

### **Данное программное обеспечение не устанавливайте на MAC OS**

- Драйвер для Windows® 98 /98SE, с помощью которого обеспечивается корректная работа на Windows® 98 /98SE.
- Программа для конвертации аудиофайлов формата .ACT в формат .WAV . Перед прослушиванием на плеере файлов в формате .ACT, необходимо их конвертировать в формат .WAV. Формат .WAV может воспроизводиться многими музыкальными программами, например Windows® Media Player.
- Программа для конвертации видеофайлов разных форматов в формат .AMV. Перед просмотром на плеере видеофайлов, их необходимо конвертировать в формат AMV .
- Программа для форматирования внутренней памяти, деления памяти на разделы и установки пароля на файлы.
- Программа для обновления программного обеспечения.



## Программное обеспечение

### Установка программного обеспечения

#### ВНИМАНИЕ!

*Операционная система Windows 98SE требуют установки драйвера перед первым подключением плеера к компьютеру через порт USB. Для других операционных систем (Windows 2000 / ME / XP) установка драйвера не требуется.*

- Вставьте диск с программным обеспечением в привод CD-ROM.
- Программа установки должна запускаться автоматически. Если автоматического запуска не происходит, запустите файл SETUP с установочного диска.
- Далее следуйте указаниям “мастера”.



## Программное обеспечение

- После завершения установки перезапустите компьютер.



## Загрузка MP3, WMA мелодий, AMV видео

### ВНИМАНИЕ!

*Приведенные рисунки даны на примере Windows® XP. В других версиях Windows® изображение на экране может отличаться от приведенных.*

## Программное обеспечение

- Убедитесь в том, что плеер находится во включенном состоянии.
- Подсоедините Ваш плеер USB-кабелем к USB-порту компьютера.



- Если Вы все сделали верно, на экране дисплея появиться окно. Если же оно не появилось, то снова подсоедините плеер к компьютеру.



## Программное обеспечение

- Дважды кликните мышью на значке **Мой компьютер** Рабочего стола.



My Computer

На экране появится следующее окно:



## Программное обеспечение

- Выберите **Съемный диск**, дважды кликните на нем мышкой.

### ВНИМАНИЕ!

*Если у Вас установлена Windows®98/98SE пропустите описание процедур. В процессе загрузки файла появляется надпись “Копирование”. Никогда не отсоединяйте USB-кабель и не выключайте плеер в этот момент. Дождитесь завершения процесса, а лишь затем отсоединяйте кабель.*

- Перетащите выбранные мелодии .MP3 и .WMA или видео .AMV на **Съемный диск**.

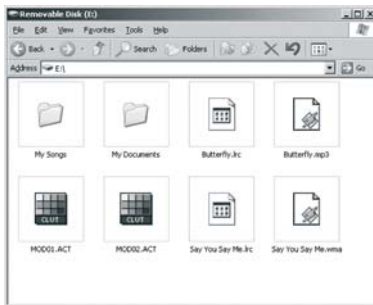


### ПРИМЕЧАНИЕ

*В плеере Вы можете созрянять любые папки и файлы с любым расширением.*

- Файлы с расширением .LRC - это файлы текстов песен, созданные для синхронизации с воспроизводимой песней. О том, как редактировать тесты песен читайте в соответствующем разделе данной инструкции.

## Программное обеспечение



- Формат аудиофайлов .ACT – формат аудиофайлов, полученных при записи с диктофона. Для прослушивания их обычным плеером, например Microsoft® Windows® Media Player, необходимо конвертировать в .WAV формат. Как конвертировать аудиофайлы формата .ACT в .WAV смотрите в соответствующем разделе инструкции (на CD-диске).
- Формат видеофайлов .ASF – формат видеофайлов, разработанных производителем. Для прослушивания их обычным плеером, например Microsoft® Windows® Media Player, необходимо конвертировать в .AMV формат. Как конвертировать видеофайлы формата .ASF в .AMV смотрите в соответствующем разделе инструкции (на CD-диске).

# Программное обеспечение

## Навигация по папкам

### Управление разделами

В корневом каталоге создайте раздел для файлов для облегчения навигации и управления. Вы можете управлять разделами, подразделами или выходить в корневой каталог.

### Навигация по разделам

- В стартовом режиме нажмите MENU и выберите Локальная папка (Local Folder).
- На дисплее отображаются списком названия разделов первого уровня. Нажатием кнопки MENU влево или вправо выберите интересующий раздел.
- Для подтверждения выбора нажмите MENU.

### Подраздел.

- Находясь в разделе, выберите и зайдите в интересующий Вас подраздел, нажав для подтверждения выбора MENU.
- Для возврата на предыдущий уровень выберите на экране дисплея “/”.

### Корневой каталог

Для возврата в корневой каталог выберите ROOT.

## Программное обеспечение

### Использование для хранения информации

- Вы можете использовать Ваш плеер для хранения и переноса информации. Вы можете загружать и удалять файлы разных форматов. Для ознакомления с процедурой загрузки файлов смотрите раздел **Загрузка MP3, WMA мелодий, AMV видео**.



#### ВНИМАНИЕ!

*В процессе загрузки файла появляется надпись “Копирование”. Никогда не отсоединяйте USB-кабель и не выключайте плеер в этот момент. Дождитесь завершения процесса, а лишь затем отсоединяйте кабель.*



## Программное обеспечение

### Отсоединение USB-кабеля

Для безопасного отсоединения USB-кабеля от плеера или компьютера следуйте перечисленным ниже процедурам.

#### ВНИМАНИЕ!

*Если у Вас установлена Windows®98/98SE пропустите описание процедур. В процессе загрузки файла появляется надпись “Копирование”. Никогда не отсоединяйте USB-кабель и не выключайте плеер в этот момент. Дождитесь завершения процесса, а лишь затем отсоединяйте кабель.*

- Дважды кликните мышью на значок **Съемный диск**, находящийся в правом нижнем углу Рабочего стола.



- В появившемся окне нажмите кнопку **Остановить** (Stop).

## Программное обеспечение



- В новом появившемся окне выберите **GENERIC USB DISK DEVICE USB Device** и кликните ОК.

- Закройте окно. Теперь Вы можете отсоединить USB-кабель от USB-порта Вашего компьютера.



# Программное обеспечение

## Форматирование

### ВНИМАНИЕ!

*В процессе форматирования все данные, находящиеся на плетере, будут удалены.*

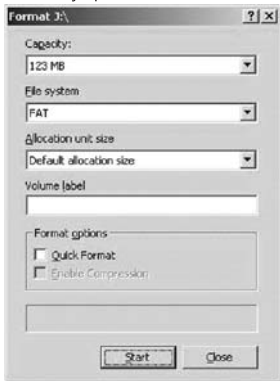
- На рабочем столе кликните **Мой компьютер**.
- Найдите **Съемный диск**. Кликните по нему правой кнопкой мыши.



### My Computer

Из выпавшего меню выберите **Форматирование**.

- После выбора команды **Форматирование (Format)**, выпадет новое окно. Кликните **Начать (START)**, для старта форматирования.



# Программное обеспечение

## Редактирование текстов песен

Здесь Вы научитесь таким образом редактировать тексты песни, чтобы они могли синхронизироваться с мелодией песни.

- Кликните меню Пуск→Программы→Стандартные→Блокнот и откройте новый документ.
- Запишите тексты песни в указанном формате. Соответствующее время текстов указывайте в квадратных скобках [].
- Сохраните текстовый файл с расширением .LRC.



```
Aqua Barbie girl - Notepad
File Edit Format Help
[00:04.71]- Hi Barbie!
[00:05.29]- Hi Kent!
[00:06.25]- You wanna go for a ride?
[00:07.67]- Sure, Kent
[00:08.69]- Jump in!
[00:10.64]- In a Barbie girl in the Barbie world
[00:14.58]- Life in plastic, it's fantastic
[00:17.46]- You can brush my hair, undress me everywhere
[00:21.65]- Imagination, life is your creation
[00:24.76]- Come on, Barbie, let's go party
[00:26.69]- In a Barbie girl in the Barbie world
[00:30.83]- Life in plastic, it's fantastic
[00:34.00]- You can brush my hair, undress me everywhere
[00:37.95]- Imagination, life is your creation
[00:43.13]- In a blonde single girl in the fantasy world
[00:46.11]- Dress me up, take your time, I'm your dollie
[00:50.11]- You're my doll, rock and roll, feel the glamour and pain
[00:53.61]- Kiss me here, touch me there, hanky-panky
[00:57.26]- You can touch, you can play
[01:00.72]- You can say I'm always yours, oooh whoa
[01:02.87]- In a Barbie girl in the Barbie world
[01:06.39]- Life in plastic, it's fantastic
[01:12.55]- You can brush my hair, undress me everywhere
[01:16.44]- Imagination, life is your creation
[01:20.40]- Come on, Barbie, let's go party, ha ha ha, yeah
```



- Запишите файл с музыкой и текстовый файл ( .LRC) в одну папку – и в результате слова будут прокручиваться в такт песни!

## Возможные неисправности

При возникновении любой из последующих затруднительных ситуаций во время использования плеера перед обращением в сервисный центр воспользуйтесь данным руководством по устранению неполадок, чтобы устранить неисправность. Если разрешить проблему все же не удается, обратитесь к ближайший сервисный центр.

Проблема	Метод устранения
Плеер не включается	Убедитесь, что аккумулятор заряжен
Музыкальные файлы не проигрываются	Измените атрибут музыкального файла в свойствах файла (уберите галочку «Только для чтения»)
При подключении USB-кабеля в папке Мой компьютер не появляется Съемный диск	<ul style="list-style-type: none"><li>• Если у Вас установлена Windows 98/98SE, Вам необходимо установить драйвер.</li><li>• В случае конфликта программного обеспечения для плеера и программного обеспечения компьютера, удалите установленные программы для плеера. Перезагрузите компьютер. Вновь установите программы для плеера.</li></ul>
Во время присоединения или отсоединения плеера от компьютера на экране компьютера появляется сообщение об ошибке	Такое сообщение часто появляется при отсоединении плеера от компьютера во время передачи файлов или во время форматирования. Не отсоединяйте плеер с тех пор, пока процессы передачи или форматирования полностью не завершатся

## Возможные неисправности

Проблема	Метод устранения
Компьютер не определяет USB-кабель	<ul style="list-style-type: none"><li>• Если у Вас установлена Windows 98/98SE, Вам необходимо установить драйвер.</li><li>• Если Вы извлекли USB-кабель, не воспользовавшись функцией Безопасного извлечения устройства, компьютер может не определить USB-кабель. В этом случае Вам нужно отформатировать встроенную память</li></ul>
После нажатия кнопки Воспроизведение (Play) ничего не происходит	<ul style="list-style-type: none"><li>• Проверьте наличие музыкальных файлов в памяти проигрывателя</li><li>• Проверьте уровень громкости</li></ul>
Невозможно скопировать файл	<ul style="list-style-type: none"><li>• Убедитесь в правильной установке драйвера</li><li>• Проверьте соединение плеера с компьютером</li></ul>
Если передача данных завершилась unsuccessfully	<ul style="list-style-type: none"><li>• Проверьте правильно ли подключен USB-порт</li><li>• Попробуйте передать с другого компьютера</li></ul>

## Основные технические характеристики

Модель плеера	NFP-2001
Объем памяти	2ГБ
Дисплей	Цветной TFT
Интерфейс	Поддержка протокола USB 2.0
Источник питания	1 х литиевый аккумулятор
Поддерживаемые файлы	.MP3 (32kbps – 384kbps), .WMA (64kbps – 128kbps) .ACT и .WAV – записи диктофона .AMV – видеофайлы, .TXT – тексты .JPG, .BMP and GIF – изображения
Сигнал/шум	не более 85 дБ
Мощность на выходе	9мВт, 32 Ом
Операционные системы	Windows® 98SE/Me/2000/XP MAC OS 9.0, 10.0
Габаритные размеры	62 мм x 43 мм x 12 мм
Вес	30 г

### ПРИМЕЧАНИЕ

*В порядке дальнейшего улучшения качества продукции, производитель оставляет за собой право вносить изменения в дизайн и конструкцию магнитолы, которые могут быть не отражены в настоящем руководстве по эксплуатации. Используемые в данном руководстве иллюстрации являются схематичными*

Для заметок

---

---

---

---

---

---

---

---

---

---

---

---

---

---

---

---

---

---

---

---

---

---

---

---

***NOVEX***

47



**Для заметок**

---

---

---

---

---

---

---

---

---

---

---

---

---

---

---

---

---

---

---

---

---

---

---

---





Для заметок

---

---

---

---

---

---

---

---

---

---

---

---

---

---

---

---

---

---

---

---

---

---

---

---

---

---

---

---