

SAMSUNG



YV-150

Для вашей безопасности

Внимательно прочтите данную Инструкцию для пользователя, чтобы правильно пользоваться изделием и чтобы не получить травму и не повредить плеер.



ПРЕДУПРЕЖДЕНИЕ

Невыполнение инструкций по использованию плеером может привести к серьезной травме.

Использование изделия

Неправильное использование может привести к взрыву, пожару или поражению электрическим током.



Не пытайтесь самостоятельно разбирать, ремонтировать или модифицировать плеер.



Не позволяйте плееру намочить и не роняйте его в воду.

Если плеер намочнет, не включайте его. Обратитесь в сервисный центр.



Не храните плеер во влажных, пыльных или покрытых копотью местах, так как это может привести к пожару или поражению электрическим током.



Не оставляйте плеер в местах, где температура превышает 35°C (например, в сауне или внутри поставленного на стоянку автомобиля).

В летнее время температура внутри автомобиля может повышаться до 80°C.

Чтобы избежать вредного воздействия на слух

Пользование наушниками в течение длительного времени может привести к серьезному ухудшению вашего слуха.

Если на вас воздействует звук с уровнем выше 85 дБ в течение длительного времени, он оказывает вредное воздействие на ваш слух. Чем большую громкость имеет звук, тем более он вреден для слуха (уровень звука при обычном разговоре составляет от 50 до 60 дБ, а уровень шума на шоссе равен примерно 80 дБ). Мы настоятельно рекомендуем устанавливать средний уровень громкости звука в наушниках (средний уровень обычно составляет меньше 2/3 от максимального). **Если вы почувствовали звон в ушах, уменьшите громкость или прекратите прослушивание.**

Чтобы избежать дорожно-транспортного происшествия

Не пользуйтесь наушниками при управлении автомобилем или во время поездки на мотоцикле или велосипеде.

Это не только может привести к серьезному дорожно-транспортному происшествию, но и запрещено законом в некоторых странах.

Если на улице вы будете слушать музыку в наушниках, это может привести к серьезному несчастному случаю, особенно при переходе через дорогу.

Будьте осторожны, чтобы не зацепить кабель от наушников руками или другими предметами во время прогулки или выполнения физических упражнений.



ВНИМАНИЕ

Невыполнение инструкций по использованию изделия может привести к травме или повреждению плеера.

Использование изделия

Обращение с важными данными



Обязательно делайте резервные копии важных данных.

Имейте в виду, что наша компания не несет ответственности за ущерб вследствие утраты данных по причине поломки, ремонта плеера или по каким-либо иным причинам.

Чтобы избежать неисправности плеера



Не роняйте плеер, чтобы он не подвергся при падении сильному удару. Не ставьте на плеер тяжелые предметы.



Не допускайте попадания в плеер инородных предметов или пыли.

Чтобы избежать неисправности плеера



Всегда используйте аксессуары к плееру, предоставленные или одобренные компанией Samsung.



Не распыляйте воду на изделие. Никогда не чистите плеер с помощью химических веществ, например, бензола или растворителей, так как это может привести к пожару, поражению электрическим током или ухудшению внешнего вида поверхности плеера.



Не помещайте плеер вблизи источников магнитного поля, так как это может привести к неполадкам в его работе.



АЯ46

“Настоящий продукт маркирован знаком соответствия на основании сертификата соответствия, выданного органом по сертификации-Ростест-Москва”

Содержание

Меры предосторожности	2
Содержание	4

Глава 1. Подготовка к работе

Особенности плеера	6
Общая информация	7
Компоненты плеера	7
Функции кнопок	10
Информация на экране дисплея	11
Подключение наушников и микрофона	12
Установка батареи	13
Основные операции с плеером	14

Глава 2. Загрузка желаемых файлов

Установка программы Samsung Media Studio	18
Подключение плеера к ПК	19
Добавление файлов/папок в программе Samsung Media Studio	20
Пересылка файлов в плеер с помощью программы Samsung Media Studio	22
Использование в качестве съемного диска	24
Отсоединение плеера от ПК	25
Установка программы TTS	26
Использование программы TTS	27
Создание файла TS3	29

Глава 3. Использование плеера

Запись голоса	30
Запись голоса	30
Использование меню Voice Recording (Запись речи)	32
Запись сигнала от телефона	34
Прослушивание речевого или музыкального файла	35
Прослушивание речевого или музыкального файла	35
Повтор фрагмента	38
Использование меню "Воспроизведение" при воспроизведении речи и музыки	39
Установка закладки	41
Установка закладки	41
Прослушивание FM-радиопередач	43
Прослушивание FM-радиопередач	43
Запоминание частот FM-радиостанций	46
Удаление предустановок	48
Использование меню FM Radio (FM-радио)	49
Переход к экрану воспроизведения	50

Глава 4. | Настройка

Настройка	51
Установка даты/времени.....	51
Настройка выключения дисплея / таймера "Сон"	52
Настройка языка / звукового сигнала	53
Настройка предела громкости	54
Установка настроек по умолчанию	55
Информация о системе	56

Глава 5. | Устранение проблем

Устранение проблем	57
--------------------------	----

Глава 6. | Приложение

Дерево меню	59
Технические характеристики	60

Особенности плеера

Запись с высоким качеством в течение длительного времени!

- Можно выполнять запись с высоким качеством в режимах SP (Стандартный), HQ (Высокое качество) и SHQ (Самое высокое качество) и при этом в течение длительного времени.

Функция записи с активацией голосом (VOR)

- Функция VOR, то есть, запись с активацией голосом действует так, что запись приостанавливается, когда звук не громкий или слишком слабый.

Удобная запись речи

- Вы можете начать запись речи во время прослушивания радиопередач в диапазоне FM или даже в то время, когда плеер выключен.

Управление записанными файлами

- Вы можете классифицировать записи и сохранять их в 5 различных папках A, B, C, D и E. Это поможет управлять папками.
- Используя функцию <File Browser> (Браузер файлов), вы можете легко найти желаемый файл.

Воспроизведение файлов форматов MP3, WMA и TS3

- Можно воспроизводить речевые файлы форматов MP3 и TS3.
- Можно воспроизводить музыкальные файлы форматов MP3 и WMA.

Различные функции

- В дополнение к функции диктофона, для вашего удобства предусмотрены различные функции, включая воспроизведение музыки, FM-радиоприемник и "закладки".

Программа TTS

- С использованием программы TTS (Text-to-Speech), преобразовывающей текст в речь, вы можете прослушивать текстовый файл на персональном компьютере, а после пересылки полученного речевого файла в память плеера вы также можете прослушивать его на плеере.

Компоненты плеера

Проверка аксессуаров



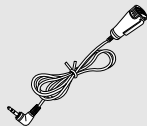
Плеер



Кабель USB



Кабель для соединения с
внешними устройствами



Внешний микрофон



Наушники



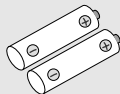
Ремешок для руки



Кабель для подключения
к телефону



Адаптер для записи
разговора по телефону



Батареи AAA/LR03

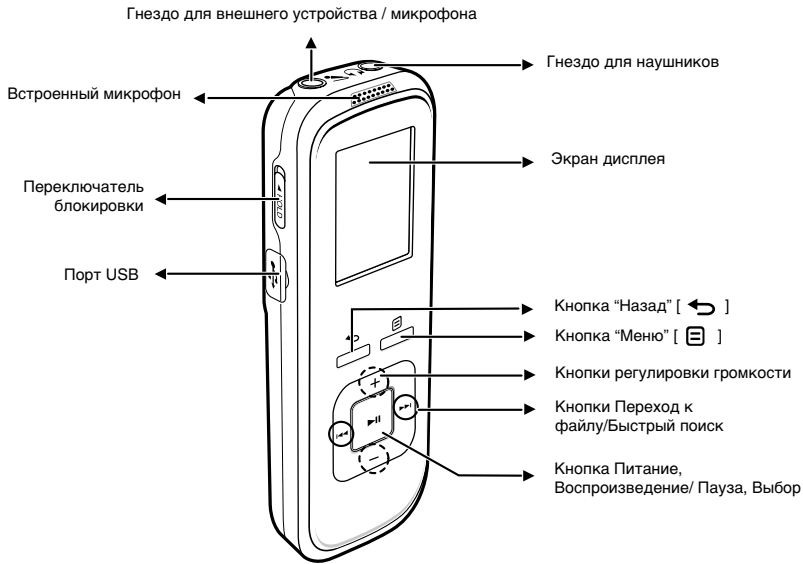


Установочный
компакт-диск

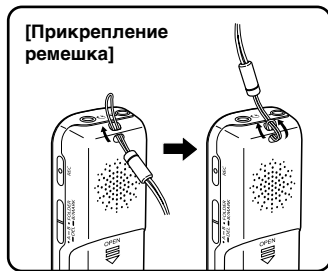
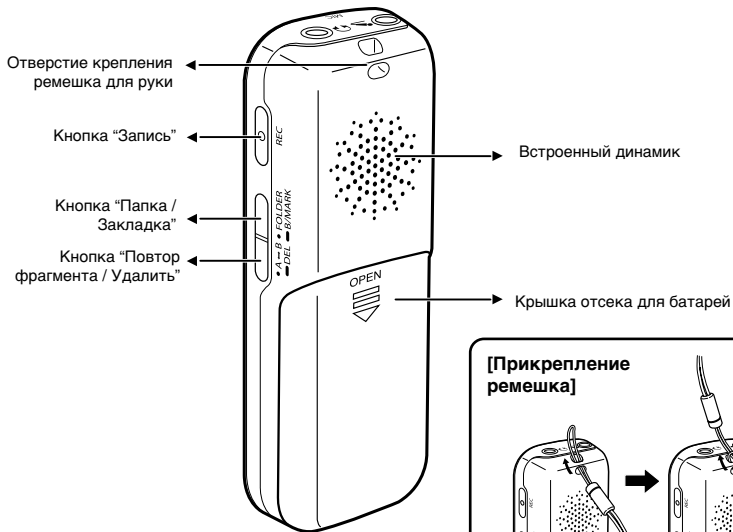
- Конструкция аксессуаров может изменяться для усовершенствования без предварительного уведомления.

Компоненты плеера (продолжение)

Вид спереди и слева



Вид сзади и справа

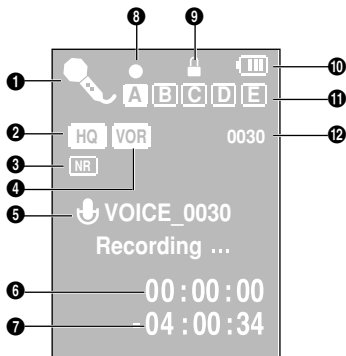


Функции кнопок

Кнопка	Функции и использование
	<ul style="list-style-type: none"> ■  Нажмите и удерживайте нажатой для включения и выключения плеера. Кратковременно нажимайте для воспроизведения/паузы. ■  Нажимайте для регулировки громкости. Нажимайте для перехода к предыдущему или следующему файлу один за другим. ■  Нажмите и удерживайте нажатой для быстрого поиска нужного места файла.
	<ul style="list-style-type: none"> ■ Кратковременно нажимайте для перехода к предыдущему уровню меню. ■ Нажмите и удерживайте нажатой для перехода в основное меню.
	<ul style="list-style-type: none"> ■ Нажмите для перехода в экранное меню.
	<ul style="list-style-type: none"> ■ Нажмите и удерживайте нажатой, чтобы начать запись. ■ Нажмите еще раз, чтобы прекратить запись.
	<ul style="list-style-type: none"> ■ Нажимайте для повтора фрагмента. ■ Нажмите и удерживайте нажатой для удаления выбранного файла.
	<ul style="list-style-type: none"> ■ Нажмите для перехода к папке, в которой хранится файл. ■ Нажмите и удерживайте нажатой для добавления закладки.
	<ul style="list-style-type: none"> ■ Сдвиньте в указанном стрелкой направлении, чтобы заблокировать кнопки. ■ Сдвиньте в противоположном направлении, чтобы разблокировать кнопки.

Информация на экране дисплея

Запись речи



- | | | | |
|---|--|----|--|
| 1 | Индикатор режима | 7 | Индикатор остающегося времени записи |
| 2 | Индикатор качества записи речи | 8 | Индикатор "Запись / Готовность" |
| 3 | Индикатор шумоподавления | 9 | Индикатор блокировки |
| 4 | Индикатор записи с активацией голосом | 10 | Индикатор оставшегося заряда батареи |
| 5 | Индикатор текущего файла | 11 | Индикатор папки для записи |
| 6 | Индикатор времени записи (часы, минуты, секунды) | 12 | Индикатор количества записанных файлов |



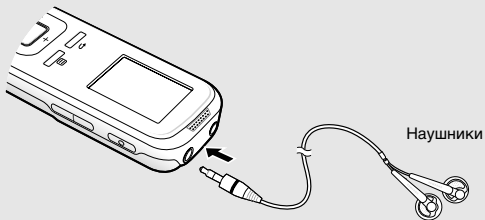
- Изображения на экране приведены только в иллюстративных целях. Реальные изображения могут отличаться.

ПРИМЕЧАНИЕ

Подключение наушников и микрофона

Подключение наушников

► Верх

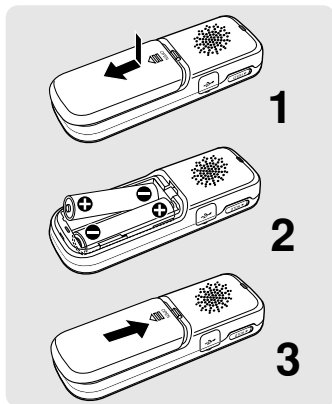


Подключение внешнего микрофона

► Верх



Установка батарей



- 1 Чтобы открыть крышку отсека для батарей, сдвиньте ее в направлении, указанном стрелкой на рисунке, и откройте крышку.
- 2 Вставьте батареи, соблюдая правильную полярность (+, -).
 - Будьте внимательны, чтобы не вставить батареи в противоположной полярности.
- 3 Закройте крышку отсека для батарей, сдвинув ее в направлении, указанном стрелкой на рисунке.

Срок службы батарей

Срок службы батарей приводится для щелочных (alkaline) батарей типа AAA/LR03.

Режим работы	Режим записи речи	Режим воспроизведения	
		(С использованием наушников)	(С использованием динамиков)
Время	Максимум 15 часов	Максимум 20 часов	Максимум 15 часов



- Если вы не будете пользоваться плеером в течение длительного времени, выньте из него батареи.
- Замена батарей не влияет на сделанные вами настройки и сохраненные в памяти плеера файлы.

ПРИМЕЧАНИЕ ■ Фактический срок службы батареи может различаться в зависимости от условий использования плеера, в том числе в зависимости от типа батареи, настроек параметров плеера и установленного уровня громкости.

Основные операции с плеером

Включение и выключение плеера



Включение плеера

Нажмите и удерживайте в нажатом положении кнопку [▶||].

- Плеер включается.

Выключение плеера

Нажмите и удерживайте в нажатом положении кнопку [▶||].

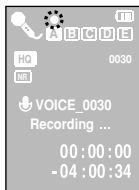
- Плеер выключается.



- Если вы будете удерживать в нажатом положении кнопку [REC] (Запись) в то время, когда плеер выключен, он включится и начнется запись речи.

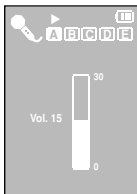
ПРИМЕЧАНИЕ ■ Для экономии заряда батарей питание плеера автоматически выключится, если вы не нажмете ни одну кнопку в течение определенного времени в режиме готовности и в режиме паузы при воспроизведении музыки.

Запись речи



- 1 Нажмите и удерживайте нажатой кнопку [↶] для входа в основное меню.
- 2 Нажатием кнопки [◀◀, ▶▶] выберите пункт меню <Voice REC> (Запись речи) и нажмите кнопку [▶||].
 - Появится экран записи речи.
- 3 Нажатием кнопки [Folder] (Папка) выберите папку, в которой будет сохранен записанный файл.
- 4 Нажмите кнопку [REC] (Запись).
 - Начинается запись речи.

Регулировка громкости



Для регулировки громкости нажимайте кнопки [+ , -].

- Появляется полоска уровня громкости.
- Громкость можно регулировать в пределах от 0 до 30.
- Нажмите кнопку [+] для увеличения громкости или кнопку [-] для ее уменьшения.

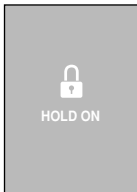


- Если для параметра <Volume Limit> (Предел громкости) установлено состояние <On> (Вкл), то вы не можете установить уровень громкости более 16.

ПРИМЕЧАНИЕ Установите для параметра <Volume Limit> состояние <Off> (Выкл).

Функция блокировки

В режиме блокировки не работает ни одна кнопка плеера. Эта функция полезна во время прогулки или пробежки.




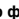






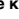


- 1** Сдвиньте переключатель [◀HOLD] (Блокировка) в направлении, указанном стрелкой.
 - Не работает ни одна кнопка.
- 2** Чтобы снять блокировку, сдвиньте переключатель [◀HOLD] в направлении, противоположном стрелке.

Основные операции с плеером (продолжение)

Поиск файлов с использованием меню <File Browser> (Браузер файлов)



- 1** Нажмите и удерживайте нажатой кнопку [] для входа в основное меню.
- 2** Нажатием кнопок [, ] выберите пункт меню <File Browser> (Браузер файлов) и нажмите кнопку [].
 - Вы увидите список папок, включающий папки VOICE (Речь), MUSIC (Музыка) и TTS.
- 3** Нажатием кнопок [, ] выберите желаемую папку.
- 4** Нажмите кнопку [], чтобы перейти к списку файлов выбранной папки.
 - Нажмите кнопку [] для возврата на предыдущий уровень.
- 5** Нажатием кнопок [, ] выберите желаемый файл.
- 6** Нажмите кнопку [].
 - Начнется воспроизведение выбранного файла.

Удаление файла



- 1** Нажимайте кнопки [◀◀, ▶▶] в режиме паузы, чтобы выбрать пункт <File Browser> (Браузер файлов) и нажмите кнопку [▶▶].
- 2** Используйте кнопки [+ , -] для выбора в списке файлов того файла, который вы хотите удалить, а затем нажмите кнопку [DEL] (Удалить) и удерживайте ее нажатой.
- 3** Нажатием кнопки [◀◀, ▶▶] выберите поле <YES> (ДА), а затем нажмите кнопку [▶▶].
 - Выбранный файл будет удален.



- Если вы хотите напрямую удалить файл во время воспроизведения, нажмите и удерживайте нажатой кнопку [DEL] после того, как установите плеер в режим паузы.

ПРИМЕЧАНИЕ



ВНИМАНИЕ

- Удаленный файл невозможно восстановить. Так что тщательно проверяйте, что выбрали для удаления именно тот файл, который вы хотите удалить.
 - Вы не можете удалить файл во время воспроизведения.
-

Установка программы Media Studio

Используйте программу Media Studio для пересылки музыкальных файлов из ПК в плеер.



ВНИМАНИЕ

Если программа Media Studio не устанавливается автоматически

- Установите программу на ПК, работающий под управлением операционной системы Windows 2000 или Windows XP, войдя в систему как Администратор. За информацией о том, как войти в систему с правами Администратора обратитесь к Руководству пользователя вашего ПК.

Перед началом!

Загрузите прилагаемый к плееру установочный компакт-диск в привод CD-ROM.



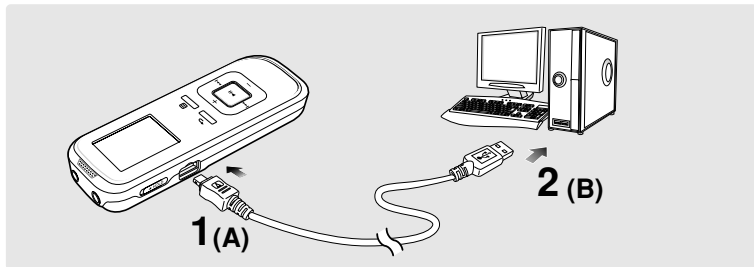
1 Щелкните по кнопке <Install SMS> (Установить SMS).




2 Щелкните по кнопке <Next> (Дальше).

- Начинается установка программы Media Studio.
- После завершения установки на рабочем столе создается ярлык и происходит запуск программы Media Studio.

Подключение плеера к ПК



- 1** Подключите конец с меньшим разъемом (A) кабеля USB к порту для подключения через интерфейс USB на плеере.
- 2** Подключите другой конец (B) кабеля USB к порту USB () вашего ПК.
 - На экране дисплея плеера появляется сообщение <USB Connected> (USB подсоединен).

Требования к ПК

Для использования плеера совместно с ПК необходимо, чтобы он соответствовал следующим требованиям:

- Pentium 300 МГц или выше
- 100 Мбайт свободного места на жестком диске
- Порт USB 2.0
- Разрешение 1024X768 или выше
- Internet Explorer 6.0 или более поздняя версия
- Windows 2000/XP/Vista
- Привод CD-ROM (2X или выше)
- DirectX 9.0 или более поздняя версия
- Windows Media Player 9.0 или более поздняя версия

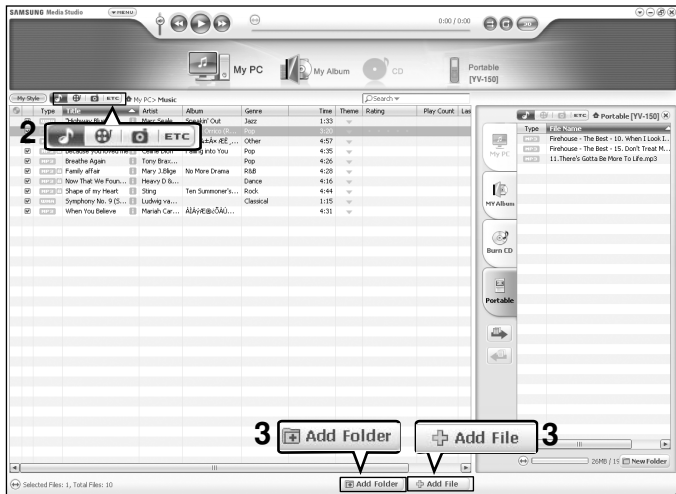


ПРИМЕЧАНИЕ

- При подключении плеера к компьютеру через USB-концентратор соединение может быть нестабильным. Подключайте плеер напрямую к порту USB компьютера.
- Плеер не может работать во время подключения к ПК.
- Если вы не будете пользоваться плеером в течение определенного времени после подключения к использованию кабеля USB, то экран дисплея погаснет.

Добавление файлов/папок в программе Samsung Media Studio

Программа Media Studio позволяет выбирать и организовывать файлы и папки, подготавливая их к переслать в память плеера.

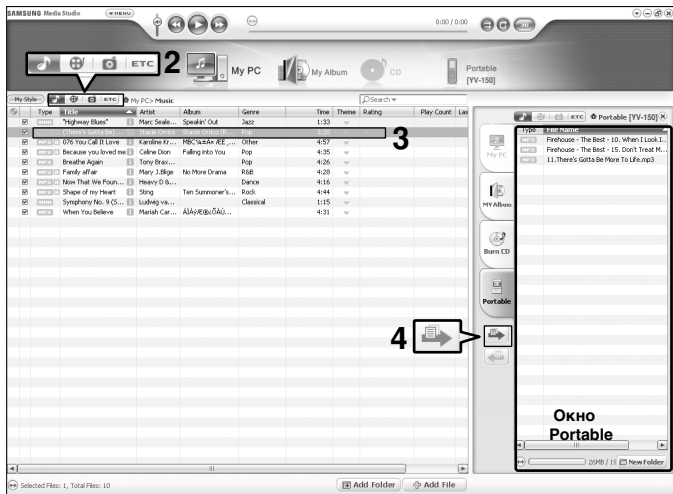


Для получения более подробной информации об использовании программы Media Studio обратитесь к оперативной справке [Help] программы.

- Последовательно щелкайте кнопкой мыши пункты <MENU> (Меню) → <Help> (Справка) → <Help> (Справка) в меню в верхней части окна программы Media Studio.

Пересылка файлов в плеер с помощью программы Samsung Media Studio

Чтобы переслать файлы из ПК в плеер, выполните следующие операции.




ПРИМЕЧАНИЕ

- Технология распознавания музыкальных файлов и относящаяся к ней информация предоставлены компанией Gracenote и службой Gracenote CDDB® Music Recognition ServiceSM.
- CDDB является зарегистрированным товарным знаком компании Gracenote. Логотип Gracenote и логотип Gracenote CDDB, а также логотип "Powered by Gracenote CDDB" являются товарными знаками компании Gracenote. Music Recognition Service и MRS являются сервисными знаками компании Gracenote.



Перед началом!

- Подключите плеер к ПК.
- На ПК должна быть установлена программа Media Studio. ► Стр. 18

1 Программа Media Studio автоматически запускается при подключении плеера к ПК.

- Если программа не запустилась автоматически, сделайте двойной щелчок по ярлыку  программы Media Studio на рабочем столе Windows.

2 Щелкните по значку типа желаемого файла в левой части окна программы Media Studio.

- Выберите тип файла, который вы хотите переслать в плеер, щелкнув по одному из следующих значков.
- Щелкните значок  чтобы появился список музыкальных файлов.
- Щелкните значок  чтобы появился список других файлов (ETC). Список ETC содержит файлы других типов (TS3).

3 Выберите из списка файлов в левой части окна программы файл, который вы хотите переслать.

4 Щелкните по значку .

- Выбранный файл пересылается в плеер.



- Не отсоединяйте кабель USB во время пересылки файлов. Это может привести к повреждению плеера или вашего ПК.

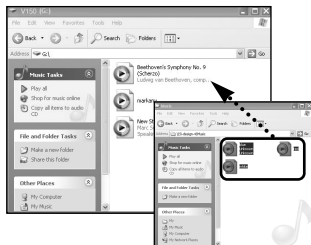
ВНИМАНИЕ

Использование в качестве съемного диска

Вы можете использовать плеер в качестве съемного диска.

Перед началом!

- Подключите плеер к ПК.



1 Откройте папки/файлы, которые вы хотите переслать с вашего ПК.

2 Откройте на рабочем столе <My Computer> (Мой компьютер) → <V150>.

3 Выберите папки/файлы, которые вы хотите переслать с вашего ПК, и перетащите их мышью в выбранную вами папку <V150>.

- Выбранные папки или файлы пересылаются в плеер.



ВНИМАНИЕ

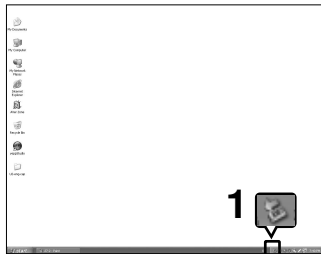
- Во время загрузки или выгрузки файла появляется сообщение о пересылке файлов. Отсоединение кабеля USB в то время, когда показывается это сообщение, может привести к сбою в работе плеера.
- Порядок следования файлов в окне Проводника Windows может не совпадать с порядком их воспроизведения плеером.
- Если вы переместите на съемный диск файл с DRM защитой (файл, за который требуется платить), такой файл не будет воспроизводиться.

■ Что такое DRM?

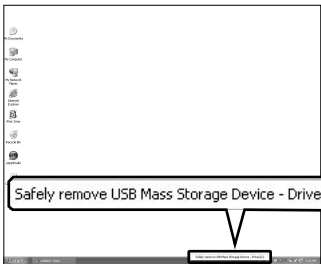
DRM (Digital Rights Management) представляет собой технологию и сервис, предназначенные для предотвращения незаконного использования цифрового контента и для защиты прибылей и прав владельцев авторского права. Файлы с DRM защитой – это платные музыкальные файлы, снабженные защитой от незаконного копирования законно купленных файлов MP3.

Отсоединение плеера от ПК

Чтобы предотвратить повреждение плеера и данных во время отсоединения плеера от ПК, выполните приведенные ниже операции.



1 Расположите курсор мыши на значке в правом нижнем углу рабочего стола на панели задач и щелкните левой кнопкой мыши.



2 Щелкните кнопкой мыши на сообщении <Safely Remove USB Mass Storage Device Drive> (Безопасное извлечение Запоминающего устройства для USB - диск).

2

Safely remove USB Mass Storage Device - Drive(G:)

3 Отсоедините плеер от ПК.



ВНИМАНИЕ

- Не отсоединяйте плеер от ПК во время пересылки файлов. Это может привести к повреждению данных и плеера.
- Вы не можете выполнить безопасное извлечение устройства в то время, когда хранящиеся в памяти плеера файлы воспроизводятся на вашем ПК. Повторите попытку после окончания воспроизведения.

Установка программы TTS

TTS (Text-to-Speech) представляет собой программу, которая преобразовывает текст в речь. Программа TTS считывает введенный пользователем текст и читает его естественным человеческим голосом. Это может оказаться очень полезно при изучении иностранного языка.

Перед началом!


Загрузите прилагаемый к плееру установочный компакт-диск в привод CD-ROM.



1 Щелкните по кнопке <Install TTS> (Установить TTS).



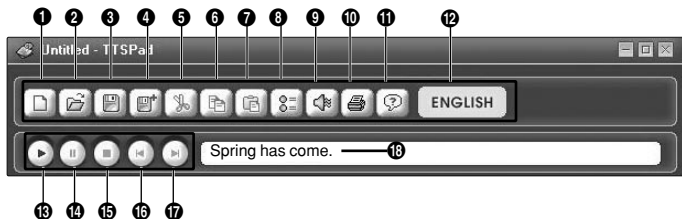
2 Щелкните по кнопке <Next> (Дальше).

- Начинается установка программы TTS.
- После завершения установки программы на рабочем столе создается ярлык .

Использование программы TTS

Перед началом!

Щелкните по ярлыку программы TTS  на рабочем столе Windows.



- 1 Создать:** Чтобы создать новый текстовый файл.
- 2 Открыть:** Чтобы открыть существующий файл.
- 3 Сохранить:** Чтобы сохранить текст в виде файла с расширением .TXT.
- 4 Сохранить как:** Чтобы сохранить существующий файл под новым именем.
- 5 Вырезать:** Чтобы вырезать текст.
- 6 Копировать:** Чтобы копировать текст.
- 7 Вставить:** Чтобы вставить текст, который вы вырезали или скопировали.
- 8 Опции:** Чтобы настроить язык, громкость, словарь и т.п.
- 9 Сгенерировать:** Преобразование введенного текста в файл формата TS3 (речевой), который можно прослушивать с использованием плеера.
- 10 Печать:** Печать выбранного текстового файла.
- 11 Справка:** Чтобы получить полезную информацию об использовании программы.
- 12 Система голоса:** Показывает текущий выбранный язык.
- 13 Воспроизведение:** Прослушивание введенного текста, преобразованного в речь.
- 14 Пауза:** Делает паузу при воспроизведении.
- 15 Стоп:** Останавливает воспроизведение.
- 16 Назад:** Переход к предыдущей части текста.
- 17 Вперед:** Переход к следующей части текста.
- 18 Окно просмотра текста:** Показывает слова, фразы и предложения, читаемые в данный момент.

Использование программы TTS (продолжение)

Настройка опций



1 Щелкните по кнопке [Опции].

2 Setting (Настройка)

- **Language (Язык):** выберите язык, на котором будет произноситься текст.
- **letter (буква):** единицей читаемого текста будут буквы.
- **word (слово):** единицей читаемого текста будут слова.
- **sentence (предложение):** единицей читаемого текста будут предложения.

3 Speech Control (Управление речью)

- **Volume (Громкость):** регулирует громкость голоса.
- **Pitch (Тональность):** регулирует тональность голоса.
- **Rate (Скорость):** регулирует скорость воспроизведения голоса.

4 Dictionary (Словарь)

В настройках опции Dictionary вы можете "задавать чтение" (Define Reading) для слов в словаре. Например, если вы хотите, чтобы система читала слово "ИТ" как "информационная технология", дайте слову "ИТ" определение "информационная технология" в словаре соответствующего языка.

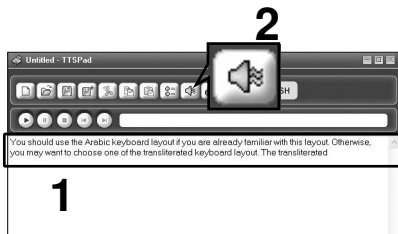
- **Source Text (Исходный текст):** окно для ввода слова, которому вы хотите задать определение.
- **Pronunciation (Произношение):** окно для ввода "определенного смысла" слов или предложений.
- **ADD (Добавить):** добавить новые слова, для которых вы хотите задать определения.
- **MOD (Модифицировать):** модифицировать определения сохраненных слов.
- **DEL (Удалить):** удалить сохраненные слова.

Создание файла TS3

Вы можете использовать программу TTS для преобразования текста в речевой файл формата TS3.

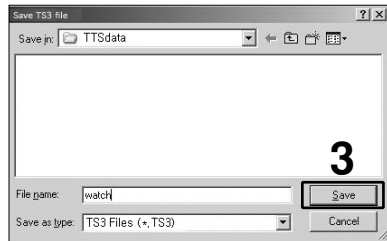
Перед началом!

Щелкните по ярлычку программы TTS  на рабочем столе Windows.



1 Введите текст, который вы хотите преобразовать в речевой файл.


2 Щелкните по кнопке <Generation> (Генерация).



3 Когда появится окно Save TS3 File (Сохранить файл TS3), введите имя файла, выберите папку для сохранения файла и щелкните кнопку [Save] (Сохранить).



ПРИМЕЧАНИЕ

- Вы можете искать файлы TS3, которые переслали в плеер, в папке <File Browser> (Браузер файлов) → <TTS>. ► Стр. 16
- Для получения более подробной информации щелкните по значку "Справка" (.

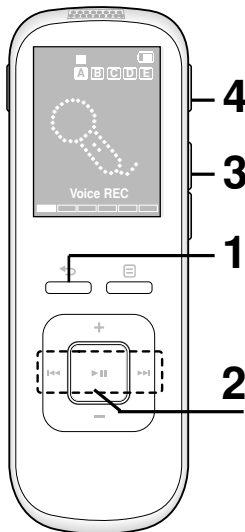
Запись речи

Вы можете использовать для записи речи встроенный или внешний микрофон.

Перед началом!

Включите плеер и проверьте состояние заряда батарей.

Если вы хотите использовать внешний микрофон, подключите его к плееру. ► Стр. 12



- 1** Нажмите и удерживайте нажатой кнопку [←] для входа в основное меню.
- 2** Нажатием кнопки [←, →] выберите пункт меню <Voice REC> (Запись речи) и нажмите кнопку [→].
 - Появится экран записи речи.
- 3** Нажатием кнопки [FOLDER] (Папка) выберите папку, в которой будет сохранен записанный файл.
- 4** Нажмите кнопку [REC] (Запись).
 - Начинается запись речи.

Продолжительность записи

Модель \ Режим	SP	HQ	SHQ
YV-150 X(512 Мбайт)	33 часа	16 часов	8 часов
YV-150 Z(1 Гбайт)	66 часов	33 часа	16 часов

Чтобы прекратить запись

Вновь нажмите кнопку [REC] (Запись).

- Запись речи прекращается.
- Файл с записью речи автоматически сохраняется в выбранной папке.
- В папке можно сохранить максимум 300 файлов.



ПРИМЕЧАНИЕ

- Нажмите кнопку [▶||], если вы хотите сделать паузу во время записи.
- Если вы будете удерживать в нажатом положении кнопку [REC] во время, когда плеер выключен, он включится и начнется запись речи. В этом случае до начала записи проходит примерно одна минута.
- Если во время записи вы подключили наушники, то можете прослушивать записываемый звук.
- Во время записи микрофон необходимо направлять в сторону источника звука.
- Во время записи подача звуковых сигналов при нажатии кнопок заблокирована.

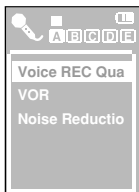





ВНИМАНИЕ

- Во время записи держите внешний микрофон подальше от наушников. В противном случае запись может идти с шумами.
- Не держите микрофон слишком близко или слишком далеко от рта. В противном случае качество записи может оказаться плохим.
- Если батареи слишком разряжены, запись не может выполняться. Поэтому перед записью проверьте батареи и, при необходимости, замените их на новые.
- Никогда не извлекайте батареи во время записи. Иначе плеер не запишет файл полностью.

Использование меню Voice Recording (Запись речи)

Выбор качества записи речи



- 1** Нажмите кнопку [] в режиме готовности.
 - Появится меню Voice Recording.
- 2** Нажатием кнопку [**+** , **-**] выберите пункт <Voice REC Quality> (Качество записи речи) и нажмите кнопку [].
 - Появится меню выбора качества записи речи.
- 3** Нажатием кнопку [**+** , **-**] выберите режим записи и нажмите кнопку [].
 - <SP>: Чтобы установить режим записи со стандартным качеством.
 - <HQ>: Чтобы установить режим записи с высоким качеством.
 - <SHQ>: Чтобы установить режим записи с самым высоким качеством.






- Во время записи речи доступ к меню заблокирован.

ПРИМЕЧАНИЕ

Чтобы настроить функцию VOR (Запись с активацией голосом)

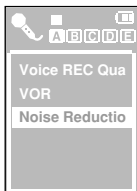
Вы можете сделать так, чтобы плеер выполнял запись только в случае, если он обнаруживает звук или голос.






- 1** Нажмите кнопку [] в режиме готовности.
 - Появится меню Voice Recording.
- 2** Нажатием кнопку [+ , -] выберите пункт <VOR> и нажмите кнопку [].
 - Появится меню VOR.
- 3** Нажатием кнопку [+ , -] выберите состояние для этой функции и нажмите кнопку [].
 - <Off> (Выкл): Запись продолжается, даже когда отсутствует звук.
 - <On> (Вкл): Запись автоматически приостанавливается, когда отсутствует звук.

Чтобы настроить шумоподавление

Функция шумоподавления отфильтровывает шумы, чтобы запись речи получалась более чистой.



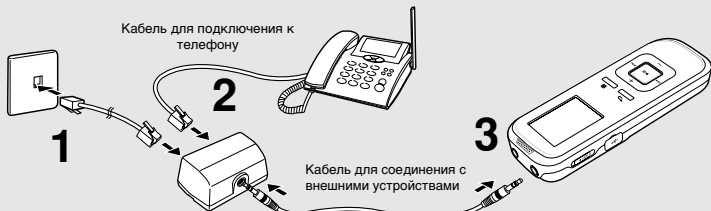
- 1** Нажмите кнопку [] в режиме готовности.
 - Появится меню Voice Recording.
- 2** Нажатием кнопку [+ , -] выберите пункт <Noise Reduction> (Шумоподавление) и нажмите кнопку [].
 - Появится меню Noise Reduction.
- 3** Нажатием кнопку [+ , -] выберите состояние для этой функции и нажмите кнопку [].
 - <Off> (Выкл): Записываются все звуки, в том числе и шумы.
 - <On> (Вкл): Шумы подавляются, чтобы запись речи получалась более чистой.

Запись сигнала от телефона

С использованием этого плеера вы можете записывать разговоры по телефону.

Перед началом!

Включите плеер и проверьте состояние заряда батарей.



- 1** Соедините гнездо телефонной линии с адаптером для записи сигнала от телефона.
- 2** Соедините телефон с адаптером для записи сигнала от телефона, используя кабель телефона.
- 3** Подключите плеер к адаптеру для записи сигнала от телефона, используя кабель для соединения с внешними устройствами.
- 4** Нажатием кнопки [FOLDER] (Папка) выберите папку, в которой будет сохранен записанный файл.
- 5** Нажмите кнопку [REC] (Запись) во время разговора по телефону.
 - Начинается запись.
- 6** Чтобы прекратить запись, вновь нажмите кнопку [REC].
 - Запись прекращается.



ПРИМЕЧАНИЕ

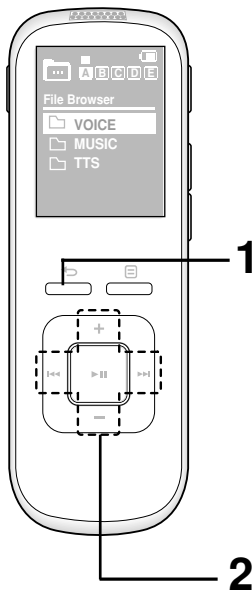
- Вы можете найти записанный файл в папке <File Browser> (Браузер файлов) → <VOICE> (Речь). ► Стр. 16
- Качество записанного звука может быть различным в зависимости от типа телефонного аппарата или от слышимости голоса вашего собеседника.


Прослушивание речевого или музыкального файла




Вы можете прослушивать записанный речевой файл или музыкальный файл, который переслали в плеер.

Перед началом!




Включите плеер и проверьте состояние заряда батарей.






1 Нажмите и удерживайте нажатой кнопку [] для входа в основное меню.



2 Нажатием кнопку [ , ] выберите пункт меню <File Browser> (Браузер файлов) и нажмите кнопку [] .

■ Появится экран браузера файлов.

3 Нажатием кнопку [ , ] перейдите к желаемой папке <VOICE (Речь), MUSIC (Музыка)> и нажмите кнопку [] .

4 Нажатием кнопку [ , ] выберите желаемую папку.

■ Нажмите кнопку [] для возврата на предыдущий уровень.

5 Нажатием кнопку [ , ] выберите желаемый файл.

6 Нажмите кнопку [] .

■ Начнется воспроизведение выбранного файла.

Прослушивание речевого или музыкального файла (продолжение)

Чтобы сделать паузу

1 Нажмите кнопку [►||] во время воспроизведения файла.

- Воспроизведение файла приостанавливается.

2 Вновь нажмите кнопку [►||].

- Воспроизведение файла продолжится с той точки, в которой оно было остановлено.



ПРИМЕЧАНИЕ

- Для экономии заряда батарей питание плеера автоматически выключится, если вы не нажмете ни одну кнопку в течение определенного времени в режиме готовности и в режиме паузы при воспроизведении музыки.
-

Поиск нужного фрагмента в пределах файла

1 Во время воспроизведения выбранного файла нажмите и удерживайте нажатой кнопку [◀◀, ▶▶].

- Поиск выполняется в направлении к началу или концу файла.

2 Отпустите кнопку в точке, с которой вы хотите начать воспроизведение.

- Воспроизведение начинается с точки, в которой вы отпустили кнопку.

Чтобы начать воспроизведение с начала текущего файла

Нажмите кнопку [⏮] спустя 3 секунды после начала воспроизведения файла.

- Текущий файл начинает воспроизводиться с начала.

Чтобы воспроизвести предыдущий/следующий файл

Нажмите кнопку [⏮] в течение первых 3 секунд от начала воспроизведения файла.

- Начинает воспроизводиться предыдущий файл.

Нажмите кнопку [⏭].

- Начинает воспроизводиться следующий файл.



ПРИМЕЧАНИЕ

- При воспроизведении файлов, записанных с переменным битрейтом (VBR), предыдущий файл может не начать воспроизводиться, даже если вы нажмете кнопку [⏮] менее, чем через 3 секунды после начала воспроизведения файла.

Повтор фрагмента

Эта функция позволяет повторно прослушивать определенную часть файла. Рекомендуем использовать ее при изучении иностранного языка.

Перед началом!

Включите плеер и проверьте состояние заряда батарей.



Задание фрагмента для повтора

1 Включите воспроизведение желаемого файла.

2 Нажмите кнопку [A — B] в начале фрагмента, который вы хотите повторить.

- Задается точка начала фрагмента и на экране дисплея появляется индикация <A —> .

3 Вновь нажмите кнопку [A — B], чтобы задать конец фрагмента, который вы хотите повторить.

- На экране дисплея появляется индикация <A — B> и начинает повторяться воспроизведение заданного фрагмента.
- На полоске хода воспроизведения над повторяющимся фрагментом будет виден значок ▼.

Отмена повтора фрагмента

Вновь нажмите кнопку [A — B] в режиме повтора фрагмента.

- Повтор фрагмента отменяется.



- Вы можете задать начальную и конечную точку для повтора фрагмента только в пределах одного файла.

ПРИМЕЧАНИЕ

Использование меню “Воспроизведение” при воспроизведении речи и музыки

Настройка функции AVSS (Система автоматического поиска речи)

Перед воспроизведением речевого файла вы можете сделать так, чтобы плеер обнаруживал только те фрагменты файла, где записана речь.



- 1** Нажмите кнопку [] в режиме воспроизведения речевого или музыкального файла.
 - Появится меню “Воспроизведение”.
- 2** Нажатием кнопку [+ , -] выберите пункт <AVSS> и нажмите кнопку [].
 - Появится меню AVSS.
- 3** Нажатием кнопку [+ , -] выберите желаемое состояние для этой функции и нажмите кнопку [].
 - <Off> (Выкл): Чтобы выключить AVSS.
 - <On> (Вкл): Чтобы включить AVSS.



ПРИМЕЧАНИЕ

- Индикация <AVSS> будет отображаться только если воспроизводится речевой файл.
- Функция <AVSS> работает только если установлена скорость воспроизведения x1.0

Выбор режима воспроизведения

Вы можете выбрать режим воспроизведения речевого или музыкального файла.



- 1** Нажмите кнопку [] в режиме воспроизведения речевого или музыкального файла.
 - Появится меню “Воспроизведение”.
- 2** Нажатием кнопку [+ , -] выберите пункт <Play Mode> (Режим воспроизведения) и нажмите кнопку [].
 - Появится меню Play Mode.
- 3** Нажатием кнопку [+ , -] выберите желаемый режим и нажмите кнопку [].

- <Normal> (Нормальный)
- <Repeat All> (Повторить все)
- <Repeat One> (Повторить один)
- <Repeat Folder> (Повторить папку)
- <Shuffle All> (Вперемешку все)
- <Shuffle Folder> (Вперемешку папку)

Использование меню “Воспроизведение” при воспроизведении речи и музыки (продолжение)

Выбор скорости воспроизведения

Вы можете задать скорость воспроизведения либо более высокую, либо более низкую, чем нормальная.



- 1** Нажмите кнопку [] в режиме воспроизведения речевого или музыкального файла.
 - Появится меню “Воспроизведение”.
- 2** Нажатием кнопку [+ , -] выберите пункт <Play Speed> (Скорость воспроизведения) и нажмите кнопку [].
 - Появится меню Play Speed.
- 3** Нажатием кнопку [+ , -] выберите желаемую скорость воспроизведения и нажмите кнопку [].
 - Выберите скорость воспроизведения в диапазоне от <x0.7> до <x1.3>.
 - Чем больше число, тем больше скорость воспроизведения.



- Для функции <AVSS> будет установлено состояние “выключено”, если выбрана любая скорость воспроизведения, отличающаяся от x1.0.

ПРИМЕЧАНИЕ

Выбор режима системы DNSe

Можно выбирать различные режимы системы DNSe, чтобы улучшить звучание прослушиваемого файла.



- 1** Нажмите кнопку [] в режиме воспроизведения речевого или музыкального файла.
 - Появится меню “Воспроизведение”.
- 2** Нажатием кнопку [+ , -] выберите пункт <DNSe> и нажмите кнопку [].
 - Появится меню DNSe.
- 3** Нажатием кнопку [+ , -] выберите желаемый режим и нажмите кнопку [].
 - Можно выбирать режимы <Normal> (Обычный), <Voice> (Речь), <Pop> (Поп-музыка), <Classical> (Классика) и <3D-Sound> (3D-звук).



- Пункт <Voice> (Речь) в меню <DNSe> будет отображаться только при воспроизведении речевого файла.
- Что такое DNSe?

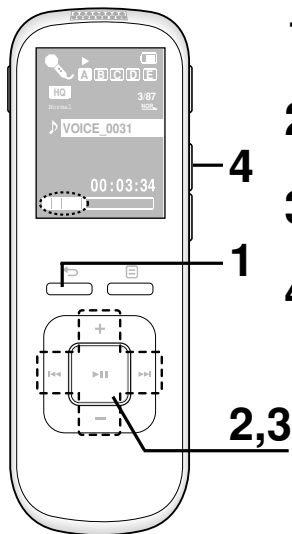
ПРИМЕЧАНИЕ DNSe представляет собой разработанную компанией Samsung технологию создания звуковых эффектов для MP3-плееров, обеспечивающую объемность звучания (3D). 3D добавляет звучанию стереофонической музыки эффект объемности.







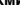
Установка закладки

Если пометить “закладкой” важное место файла, к нему можно будет возвращаться в любое время.

Перед началом!

Включите плеер и проверьте состояние заряда батареи.



- 1** Нажмите и удерживайте нажатой кнопку [] для входа в основное меню.
- 2** Нажатием кнопок [ , ] выберите пункт меню <File Browser> (Браузер файлов) и нажмите кнопку [].
- 3** Нажатием кнопок [ , ] выберите файл, в котором хотите поставить закладку, и нажмите кнопку [].
- 4** Нажмите и удерживайте нажатой кнопку [B/MARK] (Закладка) в точке файла, где вы хотите установить закладку.

- На полоске хода воспроизведения над помеченной закладкой частью файла будет виден значок | .
- Можно установить до 20 закладок.

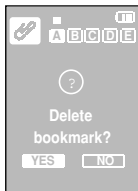
Установка закладки (продолжение)

Воспроизведение с помеченного закладкой места



- 1 Нажмите и удерживайте нажатой кнопку [↶] для входа в основное меню.
- 2 Нажатием кнопки [⏪, ⏩] выберите пункт меню <Bookmark> (Закладка) и нажмите кнопку [▶▶].
 - Появляется список закладок.
- 3 Нажатием кнопки [+ , -] выберите желаемую закладку и нажмите кнопку [▶▶].
 - Воспроизведение файла начнется с помеченного закладкой места.

Удаление закладки

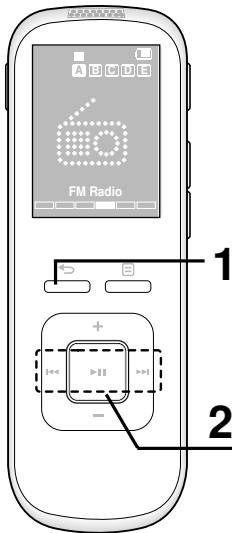


- 1 Нажатием кнопки [⏪, ⏩] выберите пункт меню <Bookmark> (Закладка) и нажмите кнопку [▶▶].
- 2 Нажатием кнопки [+ , -] выберите желаемый файл в списке закладок, затем нажмите и удерживайте нажатой кнопку [DEL] (Удалить).
- 3 Нажатием кнопки [⏪, ⏩] выберите поле <YES> (ДА) и нажмите кнопку [▶▶].
 - Выбранная закладка будет удалена.

Прослушивание FM-радиопередач

Перед началом!

Подключите наушники к плееру, включите плеер и проверьте состояние заряда батареи.



1 Нажмите и удерживайте нажатой кнопку [⏪] для входа в основное меню.


2 Нажатием кнопки [⏪, ⏩] выберите пункт меню <Radio> (FM-радио) и нажмите кнопку [⏩].

- Начинается прием радиопередач в диапазоне FM.

Использование временного выключения звука

Нажмите кнопку [⏩] во время прослушивания FM-радио.

- Звук выключается.
- Нажмите кнопку [⏩] еще раз, чтобы вновь появился звук.

ВНИМАНИЕ  Если наушники не подключены, плеер не может принимать передачи FM-радиостанций. Обязательно предварительно подключайте наушники.



- Провода наушников используются в качестве антенн для приема передач FM-радиостанций.

ПРИМЕЧАНИЕ ■ Если во время прослушивания радиопередачи вы нажмете кнопку [REC] (Запись) и будете удерживать ее нажатой, начнется запись речи.

Прослушивание FM-радиопередач (продолжение)

Переключение в режим ручного поиска частот радиостанций

Выберите этот режим, если вы хотите вручную искать в FM-диапазоне частоты радиостанций одну за другой.



- 1 Нажмите кнопку [**⊞**] в режиме предустановок.
 - Появляется меню режима предустановок.
- 2 Нажатием кнопок [**+** , **-**] выберите пункт <Go to Manual Mode> (Переход в ручной режим) и нажмите кнопку [**▶▶**].
 - На экране появится сообщение <MANUAL> (Ручной).

Переключение в режим предустановок

Выберите этот режим, если вы хотите искать одну за другой частоты FM-радиостанций, сохраненные под номерами предустановок.



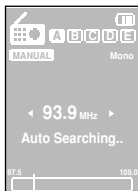
- 1 Нажмите кнопку [**⊞**] в ручном режиме.
 - Появляется меню режима ручного поиска радиостанций.
- 2 Нажатием кнопок [**+** , **-**] выберите пункт <Go to Preset Mode> (Переход в режим предустановок) и нажмите кнопку [**▶▶**].
 - На экране появится сообщение <PRESET> (Предустановки).
- 3 Нажатием кнопок [**◀◀** , **▶▶**] выберите предустановленную частоту.
 - Плеер может автоматически искать сохраненную частоту радиостанции.



ПРИМЕЧАНИЕ

- Если под номерами предустановок не сохранены частоты радиостанций, будет выведено сообщение <No preset.> (Нет предустановок) и плеер не переключится в режим <Preset Mode>.
- Более подробную информацию о настройке предустановок смотрите на стр. 46–47.

Автоматический поиск частот радиостанций



Нажмите и удерживайте нажатой кнопку [**◀◀**, **▶▶**] в режиме ручного поиска частот радиостанций и затем отпустите кнопку.

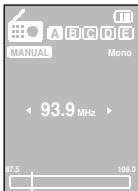
- Начнется поиск частоты радиостанции, ближайшей к точке диапазона частот, в которой была отпущена кнопка.



- В зонах неуверенного приема может оказаться, что плеер не найдет ни одной радиостанции.

ПРИМЕЧАНИЕ

Ручной поиск частот радиостанций



Нажимайте кнопку [**◀◀**, **▶▶**] в режиме ручного поиска частот радиостанций.

- При каждом нажатии кнопки пошагово изменяется частота настройки радиоприемника.

Запоминание частот FM-радиостанций

Вы можете запомнить настройки на любимые радиостанции для использования в дальнейшем.

Автоматическое запоминание частот под номерами предустановок



1 Нажмите кнопку [] в режиме FM-радиоприемника.

- Появится меню FM Radio (FM-радио).

2 Нажатием кнопку [**+** , **-**] выберите пункт <Auto Preset> (Авто предустановка) и нажмите кнопку [**▶||**].

- Появится окно автоматической предустановки и частоты найденных радиостанций запоминаются под номерами предустановок.
- Автоматически сохраняется до 30 предустановок.



- При использовании режима <Auto Preset> удаляются все ранее запомненные предустановки.

ВНИМАНИЕ

Отмена запоминания во время поиска частот

Чтобы отменить автоматический поиск частот, нажмите кнопку [**▶||**].

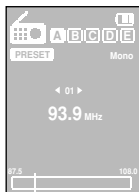
- Автоматический поиск отменяется и запоминаются частоты радиостанций, найденные до этого момента.

Запоминание частот под номерами предустановок вручную



- 1** Нажатием кнопку [**◀◀**, **▶▶**] найдите частоту желаемой радиостанции в режиме ручного поиска.
- 2** Нажмите кнопку [**☰**].
 - Появится меню режима ручного поиска радиостанций.
- 3** Нажатием кнопку [**+**, **-**] выберите пункт <Add Preset> (Добавить предустановку).
 - В окне подтверждения предустановки появятся номер предустановки и частота радиостанции.
- 4** Нажатием кнопку [**◀◀**, **▶▶**] выберите желаемый номер предустановки и нажмите кнопку [**▶▶**].
 - Частота добавляется к предустановкам.
- 5** Чтобы задать номера предустановок для частот других радиостанций, повторите приведенные выше операции 1-4.

Поиск частот радиостанций в режиме Preset (Предустановки)



Нажимайте кнопки [**◀◀**, **▶▶**] в режиме Preset.

- Выбирается номер предустановки и вы можете прослушивать радиостанцию, частота которой запомнена под этим номером.

Удаление предустановок



1 В режиме Preset (Предустановки) нажимайте кнопки [**◀◀**, **▶▶**] для поиска номера предустановки частоты радиостанции, которую вы хотите удалить, и нажмите кнопку [**☰**].

■ Появляется меню режима предустановок.

2 Нажатием кнопок [**+**, **-**] выберите пункт <Delete Preset> (Удалить предустановку) и нажмите кнопку [**▶▶▶**].

■ Появляется окно подтверждения.

3 Выберите поле <YES> (ДА) и нажмите кнопку [**▶▶▶**].

■ Предустановленная частота под выбранным номером удаляется.



4 Чтобы выбрать и удалить другие номера предустановок, повторите приведенные выше операции 1-3.

Использование меню FM Radio (FM-радио)

Установка чувствительности FM-радиоприемника

Чем выше чувствительность FM-радиоприемника, тем больше радиостанций он может принимать.



- 1 Нажмите кнопку [] в режиме FM-радиоприемника.
 - Появится меню FM Radio (FM-радио).
- 2 Нажатием кнопок [+ , -] выберите пункт <FM Sensitivity> (FM-чувствительность) и нажмите кнопку [].
 - Появляется меню FM Sensitivity.
- 3 Нажатием кнопок [+ , -] выберите желаемую чувствительность FM-радиоприемника и нажмите кнопку [].
 - Вы можете выбрать чувствительность <High> (Высокая), <Middle> (Средняя) и <Low> (Низкая).

Установка региона FM

Вы можете настроить регион FM, когда приезжаете в другую страну.



- 1 Нажмите кнопку [] в режиме FM-радиоприемника.
 - Появится меню FM Radio (FM-радио).
- 2 Нажатием кнопок [+ , -] выберите пункт <FM Region> (Регион FM) и нажмите кнопку [].
 - Вы можете выбрать регион <Korea/US> (Корея/США), <Japan> (Япония) и <Other Countries> (Другие страны).



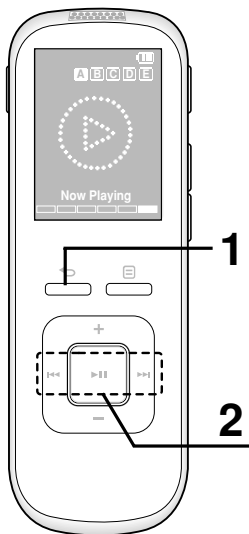
■ Диапазоны частот по регионам

- ПРИМЕЧАНИЕ**
- Korea/US (Корея/США): Поиск радиостанций в диапазоне FM 87,5 МГц–108,0 МГц с шагом 100 кГц.
 - Japan (Япония): Поиск радиостанций в диапазоне FM 76,0 МГц–108,0 МГц с шагом 100 кГц.
 - Other Countries (Другие страны): Поиск радиостанций в диапазоне FM 87,50 МГц–108,00 МГц с шагом 50 кГц.
 - Регионы FM могут быть удалены или изменены, в зависимости от того, для продажи в каком регионе предназначен плеер.
 - Если вы измените регион FM, ранее запомненные частоты радиостанций удаляются.

Переход к экрану воспроизведения

Перед началом!

Включите плеер и проверьте состояние заряда батарей.

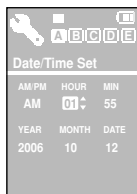


1 Нажмите и удерживайте нажатой кнопку [←] для входа в основное меню.

2 Нажатием кнопок [←, →] выберите пункт меню <Now Playing> (Воспроизводится) и нажмите кнопку [▶].

- Произойдет переход к экрану с информацией, относящейся к воспроизведению.

Установка даты/времени



- 1 Нажмите и удерживайте нажатой кнопку [⏪] для входа в основное меню.
- 2 Нажатием кнопки [⏪, ⏩] выберите пункт меню <Settings> (Настройки) и нажмите кнопку [⏩].
 - Появится меню Settings.
- 3 Нажатием кнопки [+, -] выберите пункт <Date/Time Set> (Установка даты/времени) и нажмите кнопку [⏩].
 - Появится меню Date/Time Set.
- 4 Нажимайте кнопки [⏪, ⏩] для перемещения к полям <AM/PM, Hour (Час), Minute (Минута), Year (Год), Month (Месяц), Date (Дата)> и кнопки [+, -] для установки значений полей.
- 5 Закончив установку, нажмите кнопку [⏩].
 - Установка даты/времени завершена.



ПРИМЕЧАНИЕ

- Если вы не нажмете ни одной кнопки в течение определенного времени, когда на экране показывается меню Settings, режим настроек будет отменен и плеер вернется к последней использовавшейся перед этим функции.

Настройка выключения дисплея / таймера “Сон”

Настройка выключения дисплея

Если в течение установленного ниже времени не была нажата ни одна кнопка, экран дисплея автоматически выключится. Чтобы вновь включить дисплей, нажмите любую кнопку.



- 1 Нажмите и удерживайте нажатой кнопку [⏪] для входа в основное меню.
- 2 Нажатием кнопки [⏪, ⏩] выберите пункт меню <Settings> (Настройки) и нажмите кнопку [⏩].
 - Появится меню Settings.
- 3 Нажатием кнопки [+, -] выберите пункт <Display Off> (Выключение дисплея) и нажмите кнопку [⏩].
 - Выберите один из следующих вариантов - <15sec> (15 сек), <30sec> (30 сек), <1min> (1 мин), <3min> (3 мин), <5min> (5 мин) и <Always On> (Всегда включен).

Настройка таймера “сон”

Этот таймер автоматически выключает плеер по истечении установленного времени.



- 1 Нажмите и удерживайте нажатой кнопку [⏪] для входа в основное меню.
- 2 Нажатием кнопки [⏪, ⏩] выберите пункт меню <Settings> (Настройки) и нажмите кнопку [⏩].
 - Появится меню Settings.
- 3 Нажатием кнопки [+, -] выберите пункт <Sleep Timer> (Таймер сон) и нажмите кнопку [⏩].
 - Выберите один из следующих вариантов - <Off> (Выкл), <15min> (15 мин), <30min> (30 мин), <60min> (60 мин), <90min> (90 мин) и <120min> (120 мин).

Настройка языка / звукового сигнала

Настройка языка

Вы можете установить предпочитаемый язык для экранных меню.



- 1 Нажмите и удерживайте нажатой кнопку [↩] для входа в основное меню.
- 2 Нажатием кнопки [⏪, ⏩] выберите пункт меню <Settings> (Настройки) и нажмите кнопку [▶▶].
 - Появится меню Settings.
- 3 Нажатием кнопки [+, -] выберите пункт меню <Language> (Язык) и нажмите кнопку [▶▶].
 - Выберите один из следующих языков <English>, < 한국어 >, < 汉语(简体) >, < 漢語(繁體) > и < Русский >.

Настройка звукового сигнала

Вы можете настроить плейер так, чтобы он подавал звуковой сигнал при нажатии кнопок.



- 1 Нажмите и удерживайте нажатой кнопку [↩] для входа в основное меню.
- 2 Нажатием кнопки [⏪, ⏩] выберите пункт меню <Settings> (Настройки) и нажмите кнопку [▶▶].
 - Появится меню Settings.
- 3 Нажатием кнопки [+, -] выберите пункт меню <Beep> (Звуковой сигнал) и нажмите кнопку [▶▶].
 - <Off> (Выкл): Чтобы выключить звуковой сигнал.
 - <On> (Вкл): Чтобы включить звуковой сигнал.



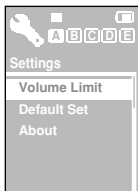
ПРИМЕЧАНИЕ








- При воспроизведении звукового сигнала через встроенный динамик, вы не услышите звуковой сигнал кнопкой, даже если эта функция включена.

Настройка предела громкости

Настройка предела громкости

Можно избежать вредного воздействия на слух, установив предел громкости при использовании наушников.



- 1** Нажмите и удерживайте нажатой кнопку [] для входа в основное меню.
- 2** Нажатием кнопки [, ] выберите пункт меню <Settings> (Настройки) и нажмите кнопку [].
 - Появится меню Settings.
- 3** Нажатием кнопки [, ] выберите пункт меню <Volume Limit> (Предел громкости) и нажмите кнопку [].
 - <Off> (Выкл): Уровень громкости не ограничивается.
 - <On> (Вкл): Чтобы ограничить максимальный уровень громкости значением 15.

Установка настроек по умолчанию

Вы можете вернуть для всех настроек значения, используемые по умолчанию.



- 1** Нажмите и удерживайте нажатой кнопку [↵] для входа в основное меню.
- 2** Нажатием кнопку [⏪, ⏩] выберите пункт меню <Settings> (Настройки) и нажмите кнопку [⏩].
 - Появится меню Settings.
- 3** Нажатием кнопку [+, -] выберите пункт меню <Default Set> (Настройки по умолчанию) и нажмите кнопку [⏩].
 - Появится окно подтверждения.
- 4** Нажатием кнопку [⏪, ⏩] выберите поле <YES> (ДА), а затем нажмите кнопку [⏩].
 - <YES> (ДА): Для установки настроек в исходные состояния.
 - <NO> (НЕТ): Для отмены установки настроек по умолчанию.

Информация о системе

Вы можете проверить информацию о версии встроенного программного обеспечения и емкости памяти.



1 Нажмите и удерживайте нажатой кнопку [] для входа в основное меню.

2 Нажатием кнопку [,] выберите пункт меню <Settings> (Настройки) и нажмите кнопку [].

- Появится меню Settings.

3 Нажатием кнопку [,] выберите пункт меню <About> (О плеере) и нажмите кнопку [].

- <Firmware Ver.> (Версия ПО): Показывает текущую версию встроенного программного обеспечения ("прошивки").

- <Memory> (Память): Показывает использование памяти. <Available> (Доступная) показывает оставшуюся свободную емкость памяти, а <Total> (Общая) означает полную емкость памяти.



ПРИМЕЧАНИЕ

■ 1 ГБ = 1 000 000 000 байт; фактическая форматированная емкость памяти может быть меньше указанной, так как часть памяти занимает встроенное программное обеспечение.

Устранение проблем

Если плеер не работает надлежащим образом, выполните приведенные ниже проверки. Если проблема остается, обратитесь в ближайший сервисный центр компании Samsung.

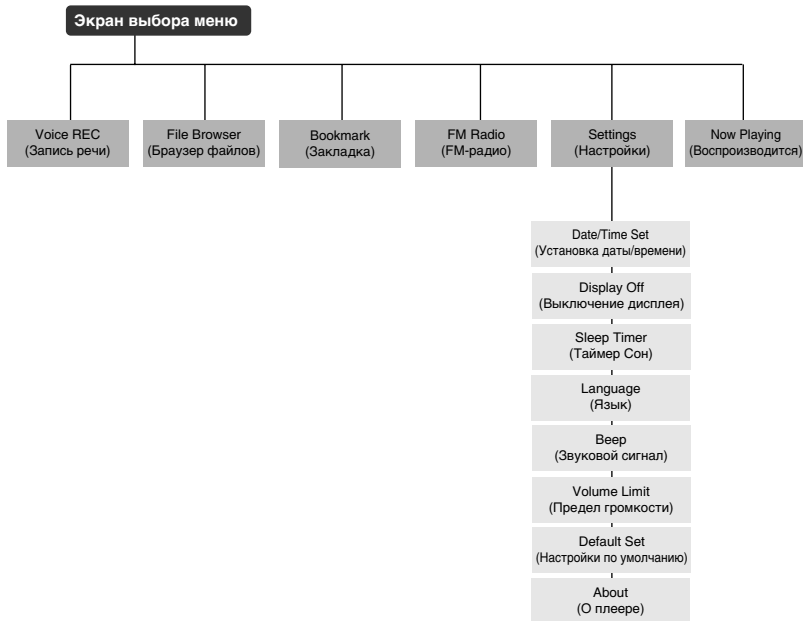
Проблема	Проверки и способы устранения
Плеер не включается.	<ul style="list-style-type: none">■ Питание плеера не будет включаться, если батареи полностью разрядились.■ Проверьте, не сдвинут ли переключатель [HOLD] (Блокировка) в направлении, указанном стрелкой.■ Проверьте, правильно ли вставлены батареи.
Кнопки плеера не работают.	<ul style="list-style-type: none">■ Проверьте, не сдвинут ли переключатель [HOLD] (Блокировка) в направлении, указанном стрелкой.■ Проверьте правильную ли кнопку вы нажали, затем нажмите кнопку опять.
На экране дисплея не видна информация.	<ul style="list-style-type: none">■ Если в меню <Settings> (Настройки) сделана настройка <Display Off> (Выключение дисплея), экран дисплея гаснет по истечении заданного времени. Нажмите любую кнопку, чтобы вновь включить подсветку экрана или проверьте настройки плеера. ► Стр. 52■ Информация на экране может быть не видна, если на него падает прямой солнечный свет.
Плеер все время выключается.	<ul style="list-style-type: none">■ Проверьте состояние батарей.■ Проверьте, не израсходован ли заряд батарей полностью. Замените батареи.■ Для экономии заряда батарей питание плеера автоматически выключится, если вы не нажмете ни одну кнопку в течение определенного времени в режиме готовности и в режиме паузы при воспроизведении музыки. Включите плеер.
Ресурс батарей отличается от указанного в инструкции.	<ul style="list-style-type: none">■ Ресурс батарей может отличаться от указанного в зависимости от режима звука и настроек плеера.■ Ресурс батарей может уменьшаться, когда плеер оставлен на длительное время при низких или высоких температурах.
Программное обеспечение не работает надлежащим образом	Проверьте, соответствует ли компьютер рекомендованным системным требованиям.

Устранение проблем (продолжение)

Проблема	Проверки и способы устранения
Плеер не подключается к ПК.	<ul style="list-style-type: none">■ Щелкните по кнопке <Start> (Пуск) на рабочем столе для выполнения обновления Windows. После выбора важных обновлений и пакета обновлений Service Pack выполните обновление. Перезагрузите ПК и попробуйте подключить плеер еще раз.
Воспроизведение не включается.	<ul style="list-style-type: none">■ Проверьте, сохранены ли файлы в память плеера.■ Проверьте, не поврежден ли файл.■ Проверьте, достаточно ли оставшегося заряда батарей.
Невозможно загрузить файл.	<ul style="list-style-type: none">■ Проверьте, подсоединен ли кабель USB надлежащим образом. При необходимости вновь подсоедините его.■ Проверьте, не заполнена ли память.
Пропали файлы или данные.	<p>Проверьте, не отсоединился ли кабель USB во время передачи файлов или данных. В этом случае может произойти серьезное повреждение не только файлов/данных, но также и самого плеера. Вы должны быть очень осторожны, так как компания Samsung не несет ответственности за потерю данных.</p>
В режиме воспроизведения неправильно показывается время воспроизведения.	<p>Проверьте, не воспроизводится ли файл с VBR (переменным битрейтом).</p>

Дерево меню

Вы можете быстро увидеть структуру системы меню.



Технические характеристики

Модель	YV-150
Питание	1,5 В X 2 (щелочные батареи AAA/LR03)
Поддерживаемые форматы	MPEG1/2/2.5 Layer3 (8 Кбит/с~320 Кбит/с, 8 кГц~48 кГц) WMA (48 Кбит/с~192 Кбит/с, 22 кГц~48 кГц), TS3
Доступное число папок/файлов	Папки: до 400, файлы: до 2000
Выходная мощность на наушники	22 мВт/канал (на нагрузке 16 Ом)
Выходная мощность на динамик	150 мВт (на нагрузке 8 Ом)
Диапазон воспроизводимых частот	30 Гц ~ 14 кГц
Отношение сигнал/шум	85 дБ с ФНЧ 20 кГц
Время воспроизведения	20 часов через наушники, 15 часов через динамик (для случая файлов MP3 128 Кбит/с, громкости 20 и выключенного дисплея)
Диапазон рабочих температур	-5 ~ 35°C
Корпус	Пластиковый
Масса	40,4 г (без батарей)
Габаритные размеры (ШxВxГ)	33 x 97 x 18,3 мм
Принимаемые частоты в диапазоне FM	87,5 ~ 108,0 МГц
Отношение сигнал/шум FM-приемника	45 дБ
Полный коэффициент гармоник FM-приемника	1%
Полезная чувствительность FM-приемника	10 дБμ

- Содержание данной Инструкции для пользователя может изменяться без предварительного уведомления для дальнейшего совершенствования.

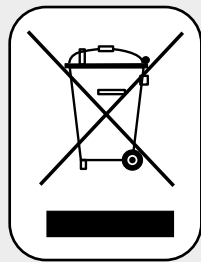
Лицензия

На изделие, к которому прилагается данная Инструкция для пользователя, предоставлена лицензия определенными третьими сторонами, обладающими определенными правами на интеллектуальную собственность. Эта лицензия ограничена правом на частное некоммерческое использование лицензированного содержимого конечными пользователями. Не предоставляется никаких прав на коммерческое использование. Лицензия не распространяется ни на какое другое изделие кроме данного изделия и, кроме того, она не распространяется на любое не лицензированное изделие или процесс, соответствующие стандартам ISO/IEC 11172-3 или ISO/IEC 13818-3, используемые или продаваемые в сочетании с этим изделием. Лицензия распространяется только на использование этого изделия для кодирования и/или декодирования аудио файлов, соответствующих стандартам ISO/IEC 11172-3 или ISO/IEC 13818-3. Эта лицензия не дает никаких прав на возможности и функции изделия, не соответствующие стандартам ISO/IEC 11172-3 или ISO/IEC 13818-3.

Данная маркировка, имеющаяся на изделии или указанная в руководстве, указывает на то, что по истечении срока службы устройство не следует выбрасывать с другим бытовым мусором. Чтобы предотвратить возможное вредное воздействие на окружающую среду или здоровье человека от неконтролируемой утилизации отходов, отделите его от другого вида отходов для соответствующей переработки и повторного использования в качестве сырья.

Пользователю следует обратиться к продавцу в место приобретения изделия или в местные органы управления для уточнения места и способа безопасной для окружающей среды утилизации.

Корпоративным пользователям следует обратиться к поставщику и уточнить условия договора о покупке. Данное изделие не следует утилизировать вместе с другими производственными отходами.



<http://www.mp3.samsung.ru>



Подлежит использованию по назначению
в нормальных условиях
Срок службы: 7 лет

Если у вас есть предложения или вопросы по
продуктам Samsung, связывайтесь с
информационным центром Samsung.

8-800-200-0400
www.samsung.ru