

SAMSUNG



YP-K3

Для вашей безопасности

Внимательно прочтите данную Инструкцию для пользователя, чтобы правильно пользоваться изделием и чтобы не получить травму и не повредить плеер.



ПРЕДУПРЕЖДЕНИЕ

Невыполнение инструкций по использованию плеера может привести к серьезной травме.

Использование изделия

Неправильное использование может привести к взрыву, пожару или поражению электрическим током.



Не пытайтесь самостоятельно разбирать, ремонтировать или модифицировать плеер.



Не позволяйте плееру намокать и не роняйте его в воду.

Если плеер намокнет, не включайте его. Обратитесь в сервисный центр.



Не храните плеер во влажных, пыльных или покрытых копотью местах, так как это может привести к пожару или поражению электрическим током.



Не оставляйте плеер в местах, где температура превышает 35°C (например, в сауне или внутри поставленного на стоянку автомобиля).

В жаркую погоду температура внутри автомобиля может повышаться до 80°C.

Чтобы избежать вредного воздействия на слух



Избегайте прослушивания музыки на высоких уровнях громкости, так как это может привести к серьезному ухудшению вашего слуха. Если вы почувствовали звон в ушах во время использования наушников, немедленно снимите наушники и уменьшите громкость.

Чтобы избежать дорожно-транспортного происшествия

Не пользуйтесь наушниками при управлении автомобилем или во время поездки на мотоцикле или велосипеде. Это не только может привести к серьезному дорожно-транспортному происшествию, но и запрещено законом в некоторых странах.

Если на улице вы будете слушать музыку в наушниках, это может привести к серьезному несчастному случаю, особенно при переходе через дорогу.

Будьте осторожны, чтобы не зацепить кабель от наушников руками или другими предметами во время езды, прогулки или выполнения физических упражнений, так как это может привести к дорожно-транспортному происшествию или к травме.



ВНИМАНИЕ

Невыполнение инструкций по использованию изделия может привести к травме или повреждению плеера.

Использование изделия

Обращение с важными данными



Обязательно делайте резервные копии важных данных.

Имейте в виду, что наша компания не несет ответственности за ущерб вследствие утраты данных по причине поломки, ремонта плеера или по каким-либо иным причинам.

Чтобы избежать неисправности плеера



Не роняйте плеер, чтобы он не подвергся при падении сильному удару. Не ставьте на плеер тяжелые предметы.



Не допускайте попадания в плеер посторонних предметов или пыли.

Чтобы избежать неисправности плеера



Всегда используйте аксессуары к плееру, предоставленные или одобренные компанией Samsung.



Не распыляйте воду на плеер. Никогда не чистите плеер с помощью химических веществ, например, бензола или растворителей, так как это может привести к пожару, поражению электрическим током или ухудшению внешнего вида поверхности плеера.



Не помещайте плеер вблизи источников магнитного поля, так как это может привести к неполадкам в его работе.



АЯ46

“Настоящий продукт маркирован знаком соответствия на основании сертификата соответствия, выданного органом по сертификации-Ростест-Москва”

Содержание

Меры предосторожности	2
Содержание	4

Глава 1. Подготовка к работе

Особенности плеера	6
Общая информация	7
Компоненты плеера	7
Информация на экране дисплея	9
Функции кнопок	10
Зарядка батареи	12
Основные операции с плеером	13

Глава 2. Загрузка желаемых файлов

Загрузка желаемых файлов	16
Установка программы Samsung Media Studio	16
Подключение плеера к ПК	17
Добавление файлов/папок в программе Samsung Media Studio.....	18
Пересылка файлов в плеер с помощью программы Samsung Media Studio	20
Добавление файлов/папок в программе Samsung Media Studio.....	18
Передача файлов с помощью программы Samsung Media Studio.....	20
Использование в качестве съемного диска	22
Отсоединение плеера от ПК	23

Глава 3. Мультимедийные функции

Прослушивание музыки	24
Прослушивание музыки	24
Создание списка воспроизведения с помощью программы Samsung Media Studio	28
Воспроизведение списка воспроизведения	30
Использование меню опций музыки	31
Прослушивание FM-радиопередач	33
Прослушивание FM-радиопередач	33
Запоминание частот FM-радиостанций	36
Удаление предустановленных настроек.....	38
Настройка FM-радиоприемника	39
Просмотр фотографий	40
Просмотр фотографий	40
Использование меню опций фото	41
Просмотр текста	42
Просмотр текста	42
Меню Text (Текст).....	43

Глава 4. | Настройка

Настройка	44
Установка будильника	44
Настройка дисплея	46
Настройка времени	48
Настройка системы	49

Глава 5. | Устранение проблем

Устранение проблем	51
---------------------------------	----

Глава 6. | Приложение

Дерево меню	53
Технические характеристики	54

Особенности плеера

Компактный и плоский плеер

- Внешний вид плеера подчеркивает его компактность.

Сенсорная панель!

- Для перемещения в меню вы можете постукивать пальцем по сенсорной панели.

Удобная и простая структура меню!

- Простая структура меню для удобства пользования.

Дольше время воспроизведения и короче время загрузки айлов!

- Полностью заряженная аккумуляторная батарея обеспечивает работу плеера в течение максимум 25 часов (при использовании наушников).
- Плеер поддерживает интерфейс USB 2.0, через который данные передаются намного быстрее, чем при использовании интерфейса USB 1.1, что позволяет быстрее обмениваться данными с ПК.

Поддержка различных форматов файлов!

- Поддерживает различные форматы файлов, в том числе MP3, WMA и Ogg.
- Плеер позволяет просматривать файлы форматов JPG и TXT.

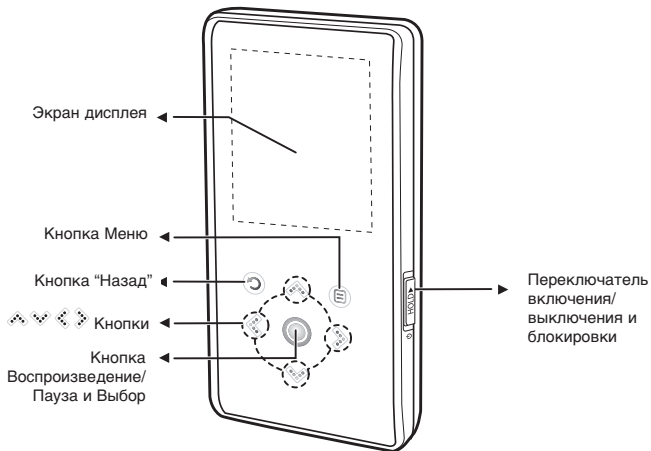
Удобство!

- Плеер снабжен большим набором функций, включая FM-радио, просмотр фотоснимков и др.

Компоненты плеера

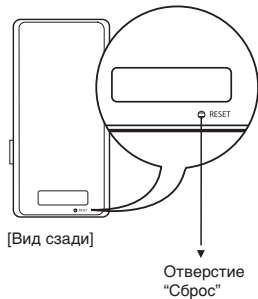
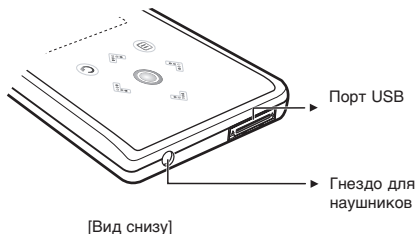
Вид спереди / справа

Все кнопки являются "сенсорными".

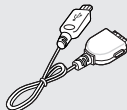


Компоненты плеера (продолжение)

Вид снизу/сзади

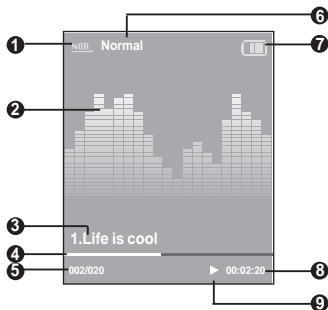


Проверка аксессуаров



- Конструкция аксессуаров может изменяться без предварительного уведомления для усовершенствования изделия.

Режим “Музыка”







- | | |
|---|-------------------------------------|
| 1 Экран режима воспроизведения | 6 Экран звуковых эффектов |
| 2 Графический эквалайзер | 7 Индикатор состояния батареи |
| 3 Информация о музыкальном произведении | 8 Индикатор времени воспроизведения |
| 4 Индикатор хода воспроизведения | 9 Индикатор Воспроизведение/Пауза |
| 5 Номер текущего музыкального произведения/ Общее количество музыкальных произведений | |



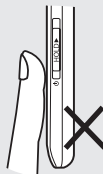
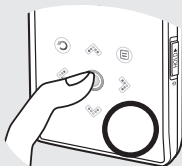
ПРИМЕЧАНИЕ

- Изображения на экране приведены только в иллюстративных целях. Реальные изображения могут отличаться.

Функции кнопок

Кнопка	Функции и использование
	<ul style="list-style-type: none"> ■ Чтобы вкл/выкл питание, сдвиньте переключатель в направлении, противоположном стрелке, и удерживайте его в этом положении. ■ Чтобы заблокировать кнопки, сдвиньте переключатель в направлении стрелки.
	<ul style="list-style-type: none"> ■ Длительно нажмите для перехода в главное меню. ■ Коротко стукните для перехода к предыдущему экранному меню.
	<ul style="list-style-type: none"> ■ Перемещение вверх, вниз, влево и вправо, а также выбор функций. <ul style="list-style-type: none"> ▲ ▼ Стукните кончиком пальца для перемещения вверх или вниз на один пункт. ◀ ▶ Стукните кончиком пальца для перемещения влево или вправо на один пункт. ▲ ▼ Нажмите и удерживайте палец для непрерывного перемещения вверх или вниз. ○ Коротко стукните для выбора режима воспроизведения/паузы и функций, а также для перемещения к следующему экрану. ■ Поиск файла и регулировка громкости во время прослушивания музыки. <ul style="list-style-type: none"> ◀ Нажмите и удерживайте палец для быстрого поиска нужного места текущей песни. Стукните кончиком пальца для перехода к предыдущей песне или воспроизведения текущей песни с начала. ▶ Нажмите и удерживайте палец для быстрого поиска нужного места текущей песни. С помощью легкого постукивания по значкам на экране можно переходить к следующим дорожкам. ▲ ▼ Стукайте кончиком пальца для уменьшения/увеличения громкости.
	<ul style="list-style-type: none"> ■ Стукните кончиком пальца для вывода на дисплей меню опций.

*** Нажимайте на сенсорную панель кончиком пальца.**

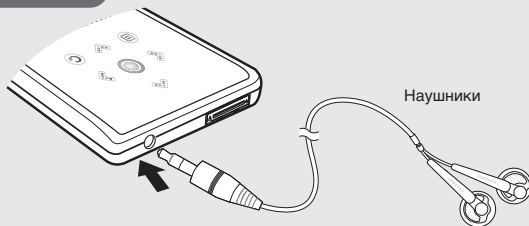


!
ВНИМАНИЕ

- Не пользуйтесь для управления плеером с помощью сенсорной панели острым предметом, а не кончиками пальцев. Острые предметы могут повредить сенсорную панель.
- Не нажимайте на сенсорную панель грязными пальцами.
- Не работайте с сенсорным экраном в перчатках. Иначе не будут функционировать кнопки управления.

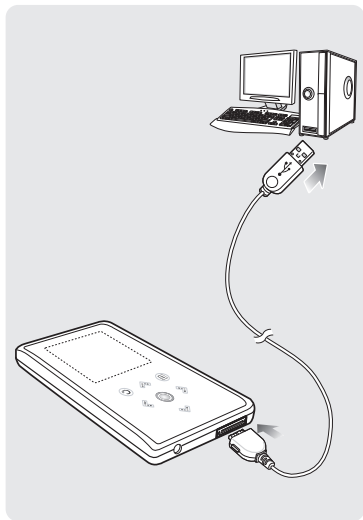
Подключение наушников


► Низ



Зарядка батареи

Полностью зарядите аккумуляторную батарею перед тем, как использовать плеер в первый раз или когда вы не пользовались им в течение некоторого времени.



1 Подключите кабель USB к порту USB () вашего ПК.

2 Подключите другой конец кабеля USB к порту USB в нижней части плеера.

- При подсоединении через кабель USB полная зарядка аккумуляторной батареи занимает приблизительно 4 часа, хотя это время может изменяться в зависимости от конфигурации ПК.

Использование батареи

- Перезаряжайте батарею и храните ее при температурах 5°C~35°C.
- Не заряжайте батарею слишком долго (более 12 часов). Слишком сильная зарядка или разрядка батареи может привести к уменьшению срока ее службы.
- Аккумуляторная батарея имеет ограниченный срок службы и со временем ее емкость постепенно уменьшается.



ПРИМЕЧАНИЕ

- Если вы заряжаете плеер, подсоединив его к ноутбуку, обеспечьте, чтобы аккумуляторная батарея ноутбука была также полностью заряжена.

Основные операции с плеером

Включение и выключение плеера



Включение плеера

Сдвиньте переключатель [HOLD ►] в направлении, противоположном от указанного стрелкой, и удерживайте его.

- Плеер включается.

Выключение плеера

Вновь сдвиньте переключатель [HOLD ►] в направлении, противоположном от указанного стрелкой, и удерживайте его.

- Плеер выключается.



- Плеер автоматически выключится, если вы не нажмете ни одну кнопку в течение предустановленного времени (по умолчанию: 1 минута) в режиме паузы. ► Стр. 46

ПРИМЕ
ЧАНИЕ

Воспроизведение музыки



- 1 Нажмите значок [⏪] и удерживайте на нем палец для входа в главное меню.
- 2 Постукиванием по значкам [◀ ▶] выберите пункт меню <Music> (Музыка) и затем стукните по значку [⏪].
 - Появится меню Music (Музыка).
- 3 Постукиванием по значкам [⏪ ⏩] и [⏪] выберите желаемый музыкальный файл.
- 4 Стукните по значку [⏪].
 - Начинается воспроизведение музыки.

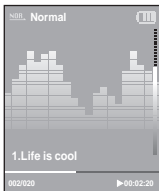


- Стукните по значку [⏪] для перехода к предыдущему экрану.
- Нажмите значок [⏪] и удерживайте на нем палец для входа в главное меню.

ПРИМЕ
ЧАНИЕ

Основные операции с плеером (продолжение)

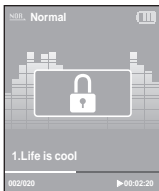
Регулировка громкости



Постукивайте пальцем по значкам [🔊 🔊].

- Появляется полоска уровня громкости.
- Стукните по значку [🔊] для увеличения громкости и по значку [🔊] для ее уменьшения.

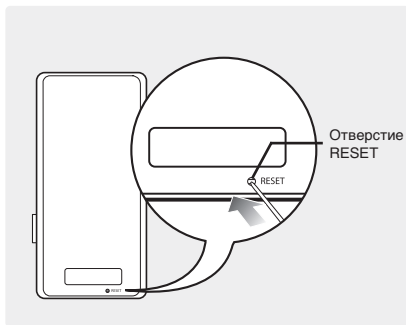
Функция блокировки



В режиме блокировки не работает ни одна кнопка плеера. Эта функция полезна во время прогулки или пробежки.

- 1 Сдвиньте переключатель [HOLD ►] (Блокировка) на корпусе плеера в направлении, указанном стрелкой.
- 2 Чтобы снять блокировку, сдвиньте переключатель [HOLD ►] в направлении, противоположном указанному стрелкой.

Установка плеера в исходное состояние



Если плеер начнет работать неправильно, вы можете установить его систему в исходное состояние нажатием в отверстие RESET (Сброс).

Нажмите в отверстие Reset на нижней поверхности плеера предметом с тонким концом, например, скрепкой.

- Система будет установлена в исходное состояние.
- Это не повлияет на сделанные вами настройки и на файлы.

Установка программы Samsung Media Studio

Используйте программу Media Studio для пересылки музыкальных файлов из ПК в плеер.



ВНИМАНИЕ

Если программа Media Studio не устанавливается автоматически

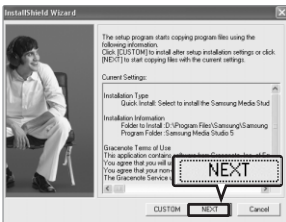
- Установите программу на ПК, работающий под управлением операционной системы Windows 2000 или Windows XP, войдя в систему как Администратор. За информацией о том, как войти в систему с правами Администратора обратитесь к Руководству пользователя вашего ПК.

Перед началом!

Загрузите прилагаемый к плееру установочный компакт-диск в привод CD-ROM.



- 1** Щелкните по кнопке <Install now> (Установить сейчас).

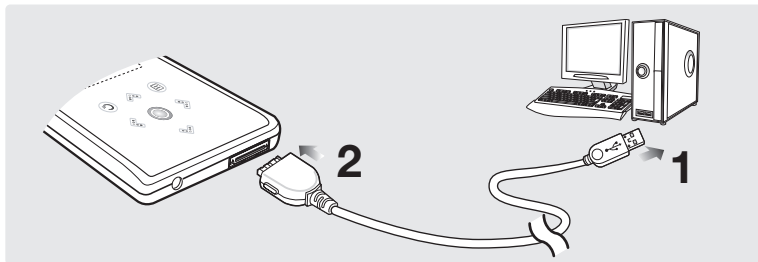


- 2** Щелкните по кнопке <Next> (Дальше).
 - Начинается установка программы Media Studio.
 - После завершения установки на рабочем столе создается значок и происходит запуск программы Media Studio.

Подключение плеера к ПК

Перед началом!

При подключении плеера к ПК используйте прилагаемый к плееру кабель USB.



1 Подключите кабель USB к порту USB () вашего ПК.

2 Подключите другой конец кабеля USB к порту USB в нижней части плеера.

Требования к ПК

Для использования плеера совместно с ПК необходимо, чтобы он соответствовал следующим требованиям:

- Pentium 300 МГц или более мощный
- Windows 2000/XP
- DirectX 9.0 или более поздняя версия
- Порт USB 2.0
- 100 Мбайт свободного места на жестком диске
- Привод CD-ROM (2X или выше)
- Разрешение 1024 X 768 или выше
- Windows Media Player 9.0 или более поздняя версия
- Internet Explorer 6.0 или более поздняя версия.

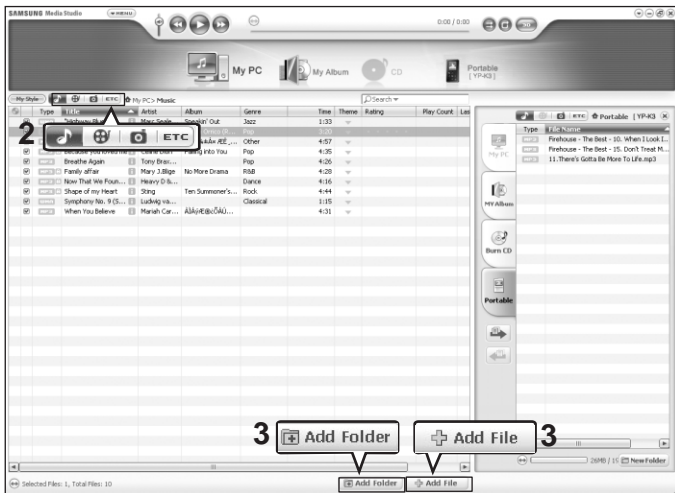
!
ВНИМАНИЕ

- При подключении плеера к компьютеру через USB-концентратор соединение может быть нестабильным. Подключайте плеер напрямую к порту USB компьютера.
- Если подсоединить плеер с разряженными батареями к ПК, то после автоматической проверки состояния батарей плеер будет подзаряжать их в течение нескольких минут.

Загрузка желаемых файлов

Добавление файлов/папок в программе Samsung Media Studio

Программа Media Studio позволяет вам выбрать и организовать файлы и папки, подготавливаясь к пересылке файлов в ваш плеер.



Для получения более подробной информации об использовании программы Media Studio обратитесь к оперативной справке [Help] программы.

- Последовательно щелкните кнопкой мыши пункты <MENU> (Меню) → <Help> (Справка) → <Help> (Справка) в меню в верхней части окна программы Media Studio.



Перед началом!

- Подключите плеер к ПК.
- На ПК должна быть установлена программа Media Studio.

1 Программа **Media Studio** автоматически запускается при подключении плеера к ПК.

- Если программа не запустилась автоматически, сделайте двойной щелчок по значку Media Studio на рабочем столе Windows.

2 Слева на экране щелкните значок нужного файла.

- Выберите тип файла, который вы хотите переслать, щелкнув по одному из следующих значков. Значок  обозначает музыкальный файл, а значок  файл фотографии.
- Щелкните значок **ETC** для показа списка файлов других типов. Список ETC включает файлы типов, отличающихся от музыкальных и фото файлов (например, TXT, XOV и т.п.).

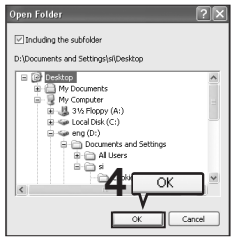
Чтобы добавить папки

3 Щелкните кнопку **<Add Folder>** (Добавить папку) в нижней части окна программы **Media Studio**.

- Появится окно **Open Folder** (Открыть папку).

4 Выберите папку, которую вы хотите добавить, и щелкните **<OK>**.

- Файлы из выбранной папки будут добавлены в список слева на экране **Media Studio**.



Чтобы добавить файлы

3 Щелкните кнопку **<Add File>** (Добавить файл) в нижней части окна программы **Media Studio**.

- Появится окно **Open** (Открыть).

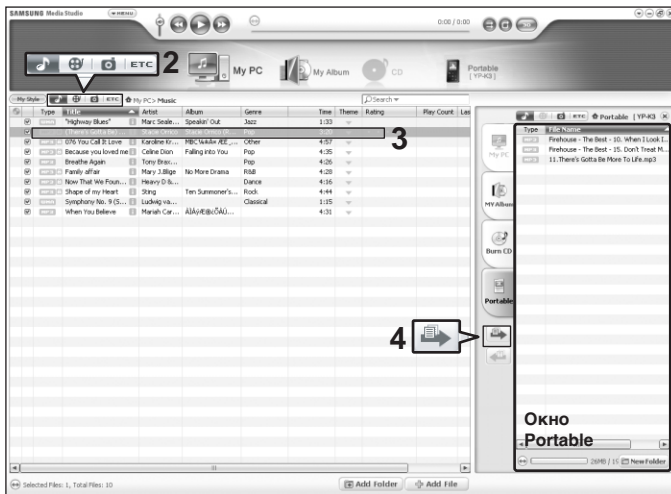
4 Выберите файлы, которые вы хотите добавить, и щелкните **<Open>** (Открыть).

- Выбранные файлы будут добавлены в список слева на экране **Media Studio**.



Пересылка файлов в плеер с помощью программы Samsung Media Studio

Для пересылки файлов из ПК в плеер выполните указанные ниже операции.



ПРИМЕЧАНИЕ

- Технология распознавания музыкальных файлов и относящаяся к ней информация предоставлены компанией Gracenote и службой Gracenote CDDB® Music Recognition Service™.
- CDDB является зарегистрированным товарным знаком компании Gracenote. Логотип Gracenote и логотип Gracenote CDDB, а также логотип TPowered by Gracenote CDDBU являются товарными знаками компании Gracenote. Music Recognition Service и MRS являются сервисными знаками компании Gracenote.




Перед началом!

- Подключите плеер к ПК.
- На ПК должна быть установлена программа Media Studio.


1 Программа Media Studio автоматически запускается при подключении плеера к ПК.

- Если программа не запустилась автоматически, сделайте двойной щелчок по значку Media Studio на рабочем столе Windows.

2 Слева на экране щелкните значок нужного файла.

- Выберите тип файла, который вы хотите переслать, щелкнув по одному из следующих значков. Значок  обозначает музыкальный файл, а значок  файл фотографии.
- Щелкните значок  для показа списка файлов других типов. Список ETC включает файлы типов, отличающихся от музыкальных и фото файлов (например, TXT, XOV и т.п.).

3 Выберите из списка файлов в левой части экрана файл, который вы хотите переслать.

4 Щелкните значок .

- Выбранный файл пересылается в плеер.

**ВНИМАНИЕ**

- Не отсоединяйте кабель USB во время пересылки файлов. Это может привести к повреждению плеера или вашего ПК.

**ПРИМЕЧАНИЕ**

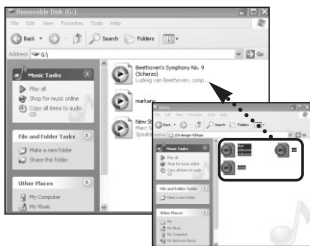
- При пересылке файла фотографии в плеер с использованием программы <Media Studio>, перед пересылкой он автоматически конвертируется в формат JPG. Размер файла также автоматически изменяется.
- Файл фотографии, который вы переслали в плеер без использования программы <Media Studio>, может выглядеть на экране плеера отлично от исходного файла на компьютере.

Использование в качестве съемного диска

Вы можете использовать плеер в качестве съемного диска.

Перед началом!

- Подключите плеер к ПК.



- 1** Откройте файлы/папки, которые вы хотите передать с вашего ПК.
- 2** Откройте на рабочем столе <My Computer> (Мой компьютер) → <Removable Disk> (Съемный диск).
- 3** Выберите папки/файлы, которые вы хотите передать с вашего ПК, и перетащите их мышью в выбранную вами папку <Съемного диска>.

- Выбранные папки или файлы передаются в плеер.

ВНИМАНИЕ

- Во время загрузки или выгрузки файлов появляется сообщение о передаче файлов. Отсоединение USB-кабеля во время отображения данного сообщения может привести к выходу плеера из строя.
- Порядок следования файлов в окне Проводника Windows может не совпадать с порядком их воспроизведения плеером.
- Если вы переместите на съемный диск файл с DRM защитой (файл, за который требуется платить), такой файл не будет воспроизводиться.


■ Что такое DRM?

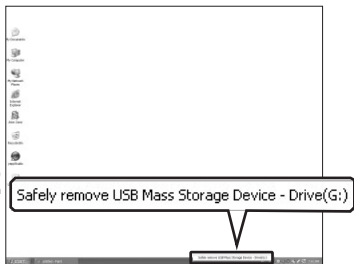
DRM (Digital Rights Management) представляет собой технологию и сервис, предназначенные для предотвращения незаконного использования цифрового контента и для защиты прибылей и прав владельцев авторского права. Файлы с DRM защитой – это платные музыкальные файлы, снабженные защитой от незаконного копирования законно купленных файлов MP3.

Отсоединение плеера от ПК

Чтобы предотвратить повреждение плеера и данных во время отсоединения плеера от ПК, выполните приведенные ниже операции.



- 1** Расположите курсор мыши на значке  в правом нижнем углу рабочего стола на панели задач и щелкните левой кнопкой мыши.



- 2** Щелкните кнопкой мыши на сообщении <Safely Remove USB Mass Storage Device Drive> (Безопасное извлечение Запоминающее устройство для USB - диск).

2

- 3** Отсоедините плеер от ПК.

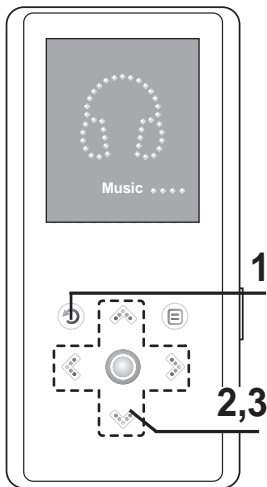


- Не отсоединяйте плеер от ПК во время передачи файлов. Это может привести к повреждению данных и плеера.
- Вы не можете выполнить безопасное извлечение устройства в то время, когда хранящиеся в памяти плеера файлы воспроизводятся на вашем ПК. Повторите попытку после окончания воспроизведения.


Прослушивание музыки

Перед началом!

Подключите наушники к плееру, включите плеер и проверьте состояние аккумуляторной батареи.






1 Нажмите значок [] и удерживайте на нем палец для входа в главное меню.

2 Постукиванием по значкам [ ] выберите пункт меню <Music> (Музыка) и затем стукните по значку [].

- Появится меню Music (Музыка).

Меню Music

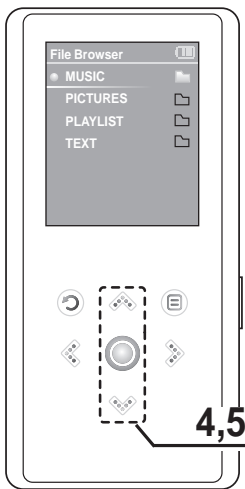
- <Now Playing> (Воспроизвожу): Вы можете просмотреть информацию о текущей песне.
- <File Browser> (Просм Файл): Вы можете искать музыкальный файл.
- <Playlists> (Плэй-лист): Для воспроизведения по списку воспроизведения

3 Постукиванием по значкам [ ] выберите пункт меню <File Browser> (Просм Файл) и затем стукните по значку [].



ПРИМЕЧАНИЕ

- С этим плеером совместимы музыкальные файлы форматов MP3, WMA и Ogg.
- Файлы форматов MP1 или MP2, у которых было только изменено расширение имени файла на MP3, могут не воспроизводиться этим плеером.



4 Постукиванием по значкам [⏪ ⏩] выберите папку <Music> (Музыка) и затем стукните по значку [⏵].

- Появятся музыкальные файлы, находящиеся в выбранной папке.

5 Постукиванием по значкам [⏪ ⏩] выберите музыкальный файл для воспроизведения и затем стукните по значку [⏵].

- Музыкальный файл начнет воспроизводиться.




ПРИМЕЧАНИЕ

- При выборе с помощью менеджера файлов папки <PICTURES> (ФОТО) или <TEXT> (ТЕКСТ) отображаются только музыкальные файлы, которые были переданы в эти папки.

Прослушивание музыки (продолжение)

Чтобы сделать паузу

1 Стукните по значку [] во время воспроизведения музыки.

- Воспроизведение музыки приостанавливается.

2 Вновь стукните по значку [].



- Воспроизведение музыки продолжится с той точки, в которой оно было остановлено.



ПРИМЕ
ЧАНИЕ

- Если в режиме паузы в течение выбранного времени не нажимать на кнопки плеера, питание выключается автоматически (настройка по умолчанию 1 мин). ► Стр. 46
-

Поиск нужного фрагмента при воспроизведении песни

1 Нажмите значок [ ] и удерживайте на нем палец.

- Поиск выполняется в направлении к началу или концу песни.

2 Снимите палец в точке, с которой вы хотите начать воспроизведение.

- Воспроизведение начинается с точки, в которой вы отпустили кнопку.

Чтобы вновь начать воспроизведение с начала текущего файла

Стукните по значку [⏮] спустя 3 секунды после начала воспроизведения песни.

- Текущая песня начинает воспроизводиться с начала.

Чтобы воспроизвести предыдущую/следующую песню

Стукните по значку [⏪] в течение первых 3 секунд от начала воспроизведения песни.

- Начинает воспроизводиться предыдущая песня.

Стукните по значку [⏩].

- Начинает воспроизводиться следующая песня.

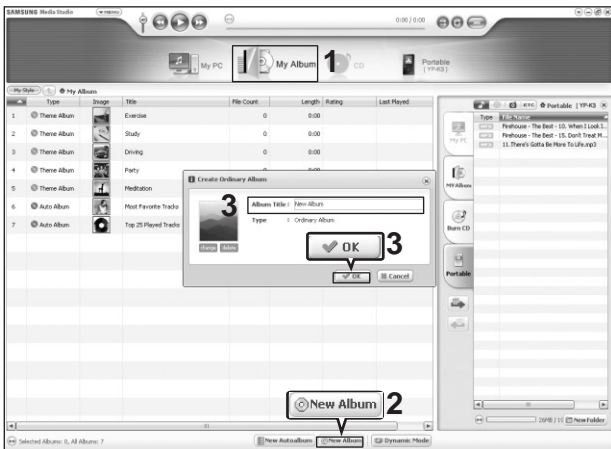


ВНИМАНИЕ

- При воспроизведении файлов, записанных с переменным битрейтом (VBR), предыдущий файл может не начать воспроизводиться, даже если вы стукнете по значку [⏪] менее, чем через 3 секунды после начала воспроизведения файла.

Создание списка воспроизведения с помощью программы Samsung Media Studio

Список воспроизведения представляет собой список ваших любимых песен.



1 Щелкните по значку <My Album> (Мой альбом) в верхней части окна программы Media Studio.

- Появится окно <My Album>.

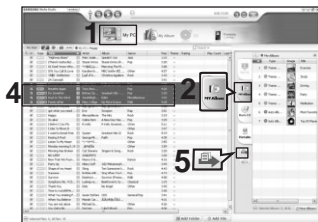
2 Щелкните по значку <New Album> (Новый альбом) в нижней части окна.


- Появится окно Creation (Создание).

3 Введите название альбома и щелкните <OK>.

- Будет создан новый альбом (список воспроизведения) и сохранен в разделе My Album программы Media Studio.


Добавление музыкальных файлов к списку воспроизведения



- 1** Щелкните по значку <My PC> (Мой ПК) в верхней части окна программы Media Studio.
 - Появится окно <My PC>.
- 2** Щелкните по значку <My Album> (Мой альбом) в правом углу окна.
 - Появится окно Album.
- 3** Сделайте двойной щелчок мышью на желаемом альбоме в правом окне.
- 4** Выберите файлы, которые вы хотите переслать, в окне <My PC>.
- 5** Щелкните по значку .
 - Выбранные файлы будут добавлены к альбому (списку воспроизведения).

Экспортирование списка воспроизведения на плеер с использованием Media Studio

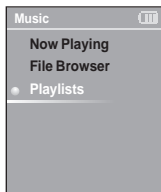















- 1** Щелкните по значку <My Album> (Мой альбом) в верхней части окна программы Media Studio.
 - Появится окно <My Album>.
- 2** Щелкните пункт <Portable> (Съемный) в правом углу окна.
 - Появится окно <Portable>.
- 3** Выберите желаемый альбом в списке <My Album> (Мой альбом).
- 4** Щелкните по значку .
 - Выбранный альбом будет передан на плеер и сохранен в папке <Music> (Музыка) → <Playlist> (Список воспроизведения).

Воспроизведение списка воспроизведения

Перед началом!

Обратитесь на стр. 28–29 за информацией о том, как создавать и списки воспроизведения и пересылать их в ваш плеер.




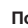
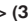
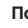

- 1** Нажмите значок [] и удерживайте на нем палец для входа в главное меню.
- 2** Постукиванием по значкам [ ] выберите пункт меню <Music> (Музыка) и затем стукните по значку [].
 - Появится меню Music (Музыка).
- 3** Постукиванием по значкам [ ] выберите пункт <Playlists> (Плэй-лист) и затем стукните по значку [].
 - Появится список (списки) воспроизведения.
 - Если не найдено ни одного списка воспроизведения, вы увидите на экране сообщение <No File> (Нет файла).
- 4** Постукиванием по значкам [ ] выберите желаемый список воспроизведения, затем стукните по значку [].
 - Появятся музыкальные файлы, сохраненные в выбранном списке воспроизведения.
- 5** Постукиванием по значкам [ ] выберите музыкальный файл для воспроизведения, затем стукните по значку [].
 - Музыкальный файл начнет воспроизводиться.

Использование меню опций музыки

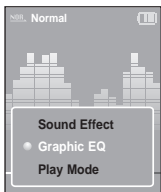
Выбор звукового эффекта


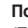

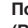

Можно выбирать различные звуковые эффекты, позволяющие улучшить звучание музыки, которую вы слушаете.



- 1** Стукните по значку [] во время прослушивания музыки.
 - Появится меню опций музыки.
- 2** Постукиванием по значкам [] выберите пункт <Sound Effect> (Звуковой эффект) и затем стукните по значку [].
 - Появится меню Sound Effect.
- 3** Постукиванием по значкам [] выберите желаемый звуковой эффект и затем стукните по значку [].
 - Вы можете выбрать эффект <Normal> (Обычное) <Vocal> (Вокал) <Bass Boost> (Усил Н Част) <3D Sound> (3D Звук) или <Concert Hall> (Концерт Зал).

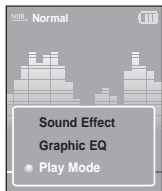
Выбор показа графического эквалайзера










- 1** Стукните по значку [] во время прослушивания музыки.
 - Появится меню опций музыки.
- 2** Постукиванием по значкам [] выберите пункт <Graphic EQ> (Граф Эквал) и затем стукните по значку [].
 - Появится меню графического эквалайзера.
- 3** Постукиванием по значкам [] выберите опцию <On> (Вкл) или <Off> (Выкл) и затем стукните по значку [].
 - <On>: Графический эквалайзер будет отображаться на экране.
 - <Off>: Графический эквалайзер не будет отображаться на экране.

Использование меню опций музыки (продолжение)

Выбор режима воспроизведения

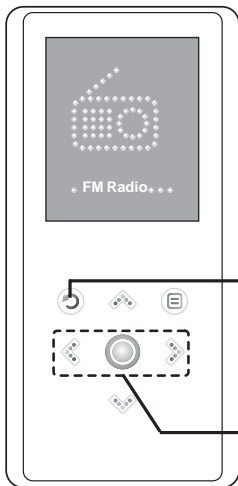


- 1** Стукните по значку [] во время прослушивания музыки.
 - Появится меню опций музыки.
- 2** Постукиванием по значкам [ ] выберите пункт <Play Mode> (Режим воспроизведения) и затем стукните по значку [].
 - Появится меню Play Mode.
- 3** Постукиванием по значкам [ ] выберите желаемый режим и затем стукните по значку [].
 - <Normal> (Обычное): Воспроизведение всех файлов по порядку один раз.
 - <Repeat Folder> (Повтор папки): Повтор текущей папки.
 - <Repeat All> (Повтор всех): Повтор всех файлов.
 - <Repeat One> (Повтор одной): Повтор одного файла.
 - <Shuffle Folder> (Папка случайн выбора): Воспроизведение файлов в папке в случайном порядке.
 - <Shuffle All> (Случайный выбор): Воспроизведение всех файлов в случайном порядке.

Прослушивание FM-радиопередач

Перед началом!

Подключите наушники к плееру, включите плеер и проверьте состояние аккумуляторной батареи.





1 Нажмите значок [] и удерживайте на нем палец для входа в главное меню.

2 Постукиванием по значкам [ ] выберите пункт меню <FM Radio> (FM-радио) и затем стукните по значку [].

- Начнется прием радиопередачи в диапазоне FM.

Использование временного выключения звука

Стукните пальцем по значку [] во время прослушивания FM-радио.

- Звук выключается.
- Стукните по значку [] еще раз, чтобы вновь появился звук.



- Всегда подсоединяйте наушники к плееру во время поиска или запоминания частот радиостанций. Провода наушников используются в качестве антенн для приема передач FM-радиостанций.

Прослушивание FM-радиопередач (продолжение)

Переключение в режим ручной настройки на радиостанции

Выберите этот режим, если вы хотите вручную искать радиостанции в диапазон FM по одной радиостанции за раз.



1 Стукните по значку [] когда плеер находится в режиме <Preset Mode> (Режим предуств).

2 Постукиванием по значкам [] выберите пункт <Go to Manual Mode> (Перех в Ручн Реж) и затем стукните по значку [].

- Вы увидите на экране окно <Manual Mode> (Ручной режим).

Переключение в режим предустановок

Выберите этот режим, если вы хотите искать нужную радиостанцию, переходя от одной ранее сохраненной вами частоты FM-радиостанций к другой.



1 Стукните по значку [] когда плеер находится в режиме <Manual Mode> (Ручной режим).

2 Постукиванием по значкам [] выберите пункт <Go to Preset Mode> (Пер в Реж Пр Уств) и затем стукните по значку [].

- Вы увидите на экране окно <Preset Mode> (Режим предуств).

3 Постукиванием по значкам [] выберите предустановленную частоту.

- Можно автоматически отсканировать хранящиеся в памяти радиочастоты.



ПРИМЕЧАНИЕ

- Если не было запомнено ни одной предустановленной частоты радиостанции, вы увидите сообщение <Preset list does not exist> (Нет настроенных станций.) и плеер не переключится в режим <Preset Mode> (Режим предуств).
- При выборе <Default Set> (По умолчанию) сохраненные списки предустановленных частот будут удалены.
- Если в меню опций FM вы выберете пункт Preset List (Сп Пред Уств), то увидите на дисплее предустановленные частоты.
- За более подробной информацией о запоминании предустановленных частот обратитесь на стр. 36–37.

Автоматический поиск частот радиостанций



Нажмите значок [< >] и удерживайте на нем палец в режиме <Manual Mode> (Ручной режим).

- Начнется поиск частоты радиостанции, ближайшей к точке диапазона частот, в которой был снят палец со значка.

Ручной поиск частот радиостанций



Постукивайте по значкам [< >].








- При каждом постукивании по значку пошагово изменяется частота настройки радиоприемника.

Запоминание частот FM-радиостанций

Вы можете выполнить предварительную установку до 30 частот радиостанций в режиме FM-радио.

Автоматическое запоминание частот



- 1 Стукните по значку [], когда плеер находится в режиме FM-радио.
- 2 Постукиванием по значкам [ ] выберите пункт <Auto Preset> (Автонастройка) и затем стукните по значку [].
 - Вы увидите на экране окно Auto Preset (Автонастройка).
- 3 Постукиванием по значкам [ ] выберите <Yes> (Да) и затем стукните по значку [].
 - Автоматически сохраняется до 30 предустановок.



ПРИМЕЧАНИЕ

- При использовании режима <Auto Preset> удаляются все ранее запомненные предустановки.

Отмена запоминания во время поиска частот

Чтобы отменить автоматический поиск частот стукните по значкам [ ].

- Автоматический поиск отменяется и запоминаются частоты радиостанций, найденные до этого момента.

Запоминание частот вручную



- 1 Постукиванием по значкам [< >] выберите нужную частоту в <Manual Mode> (Режим настроек от руки)
- 2 Стукните по значку [Ⓜ].
- 3 Постукиванием по значкам [⚙ ⚙] выберите пункт <Add Preset> (Доб Пр Уст) и затем стукните по значку [Ⓞ].
 - Выбранная частота будет добавлена в список предустановок. К списку можно добавить максимум 30 номеров предустановок в последовательном порядке.
- 4 Для настройки других предустановленных частот выполните шаги 1-3, как описано выше.



- Если частота, которую вы хотите добавить, уже существует в списке, то вы увидите сообщение <This preset already exists.> (Эт сп пр уст уже существ.) и выбранная частота не будет добавлена к списку предустановок.

Поиск частот радиостанций в режиме PRESET(Предустановки)

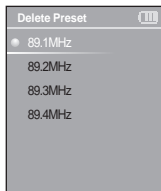












- Постукивайте по значкам [< >] в режиме <Preset Mode> (Режим предуст).
- Выбирается номер предустановки и вы можете прослушивать радиостанцию, частота которой запомнена под этим номером.



- Если вы хотите проверить список предустановок в режиме <Preset Mode>, стукните по значку [Ⓜ], чтобы выбрать пункт <Preset List> (Сп Пред Уст) и затем стукните по значку [Ⓞ].

Удаление предустановленных настроек




- 1** Стукните по значку [], когда плеер находится в режиме <Preset Mode> (Режим предуств).
 - Появятся предустановленные частоты.
- 2** Постукиванием по значкам [ ] выберите пункт <Delete Preset> (Удал Пред Уств) и затем стукните по значку [].
 - Появятся предустановленные частоты.
- 3** Постукиванием по значкам [ ] выберите предустановленную частоту, которую вы хотите удалить, и затем стукните по значку [].
 - На экране дисплея появится окно подтверждения.
- 4** Постукиванием по значкам [ ] выберите поле <Yes> (Да) и затем стукните по значку [].
 - Выбранная предустановка будет удалена.
- 5** Чтобы выбрать и удалить другие номера предустановок, повторите приведенные выше операции 1-4.

Настройка FM-радиоприемника




Установка чувствительности FM-радиоприемника



1 Стукните по значку [], когда плеер находится в режиме FM-радио.

2 Постукиванием по значкам [ ] выберите пункт меню <FM Sensitivity> (FM Чувствит) и затем стукните по значку [].

- Появится меню FM Sensitivity (FM Чувствит).

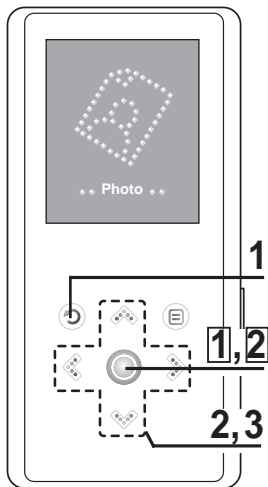
3 Постукиванием по значкам [ ] выберите чувствительность и затем стукните по значку [].


- Вы можете выбрать чувствительность <High> (Высокие), <Middle> (Средний) и <Low> (Низкие).
- Чем выше чувствительность FM, тем больше радиостанций способен принимать радиоприемник.


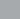



Просмотр фотографий

Перед началом!



Для пересылки файлов фотографий в плеер обратитесь на стр. 20-21.



- Вы увидите миниатюры фотографий, если соответствующая информация включена в файл. Если в файле нет такой информации, вы увидите вместо значка  миниатюры значок .

- 1** Нажмите значок [] и удерживайте на нем палец для входа в главное меню.
- 2** Постукиванием по значкам [ ] выберите пункт меню <Photo> (Фото) и затем стукните по значку [].
 - Появится список файлов фотографий.
- 3** Постукиванием по значкам [   ] выберите желаемый файл фотографии, затем стукните по значку [].
 - Появится изображение из выбранного файла.
 - В случае больших фотографий может потребоваться больше времени для их вывода на экран.

Просмотр слайд-шоу

- 1** Стукните пальцем по значку [] в режиме просмотра фотографий.
 - Начнется показ слайд-шоу.
- 2** Стукните пальцем по значку [], чтобы остановить слайд-шоу.

Просмотр предыдущей / следующей фотографии

Стукните пальцем по значку [ ].

- Вы увидите на дисплее предыдущую или следующую фотографию.

Использование меню опций фото

Прослушивание музыки во время просмотра фотографий





Во время просмотра фотографий вы можете слушать песню, которую прослушивали последней.



- 1** Стукните по значку [] во время просмотра фотографий.
 - Появится меню опций фото.
- 2** Постукиванием по значку [] выберите опцию <Background Music On> (Фонов Музыка Вкл) или <Background Music Off> (Фонов Музыка Выкл).
 - <Background Music On>: Во время просмотра фотографий вы можете слушать песню, которая воспроизводилась последней.
 - <Background Music Off>: Во время просмотра фотографий не воспроизводится фоновая музыка.

Добавление фотографии в список экранных заставок



- 1** Выберите файл фотографии, которую вы хотите добавить в список экранных заставок.
- 2** Стукните по значку [] во время просмотра фотографий.
 - Появится меню опций фото.
- 3** Постукиванием по значкам [ ] выберите пункт <Add to Screen Saver> (Добавить к заставкам) и затем стукните по значку [].
 - Выбранный файл снимка будет добавлен в качестве экранной заставки.



ПРИМЕЧАНИЕ

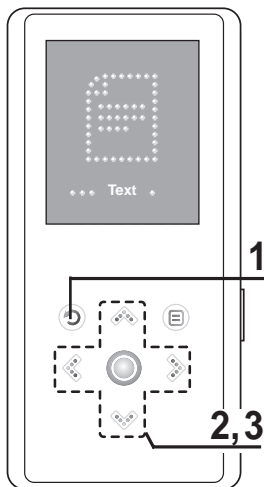
- Выберите опцию <Photo> (Фото) в пункте меню <Settings> (Настройки) → <Display> (Экран) → <Screen Saver> (Хран Экрана) и выбранная фотография будет показываться на экране дисплея в качестве заставки. ► стр. 45
- При выборе <Default Set> (По умолчанию) будет активирована заставка <Analog Clock> (Аналог Часы).








Просмотр текста

Под музыку можно читать с экрана дисплея роман, новости и т.д.

Перед началом!

- Как передать текстовые файлы в плеер, описано на стр. 20-21.
- Включите плеер и проверьте состояние батареи.
- Выберите язык отображения текста в ID3-тегах. ► Стр. 48



- 1** Нажмите значок [] и удерживайте на нем палец для входа в главное меню.
- 2** Постукиванием по значкам [ ] выберите <Text> (Текст), затем нажмите [].
- 3** Нажмите [ ], чтобы выбрать Text (Текст), затем нажмите [].
 - На экране появится текст.



- Данное изделие в текстовом режиме поддерживает формат файлов TXT.

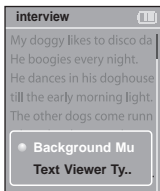
ПРИМЕЧАНИЕ



- Музыка можно слушать, даже когда выбран режим <Text> (Текст).

Меню Text (Текст)

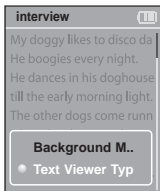
Прослушивание музыки во время просмотра текста





Можно слушать последнюю воспроизведенную песню и одновременно просматривать текст.



- 1 Во время просмотра текста нажмите [].
 - Откроется меню текстовых настроек.
- 2 Нажмите [], чтобы выбрать <Background Music On> (Фонов Музыка Вкл) или <Фонов Музыка Выкл> (Выключить музыкальный фон).
 - <Background Music On>: слушайте последнюю воспроизведенную песню и одновременно читайте текст.
 - <Background Music Off>: во время просмотра текста музыка воспроизводиться не будет.

Выбор способа просмотра текста



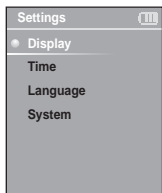
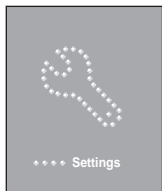
- 1 Во время просмотра текста нажмите [].
 - Появится меню текстовых настроек .
- 2 Постукиванием по значкам [] выберите <Text Viewer Type> (Вид текста), затем нажмите [].
 - Появится меню способа просмотра текста.
- 3 Нажмите [], чтобы выбрать способ просмотра текста.
 - Можно выбрать <Type 1>, <Type 2> или <Type 3> (Способ 1, Способ 2 или Способ 3).



- Способ просмотра текста также можно выбрать, нажав [] в режиме просмотра.

Настройка дисплея

Можно выбрать заставку и время выключения дисплея.



- 1 Нажмите значок [] и удерживайте на нем палец для входа в главное меню.
- 2 Постукиванием по значкам [] выберите пункт меню <Settings> (Настройки) и затем стукните по значку [].
 - Появится меню Settings (Настройки).
- 3 Постукиванием по значкам [] выберите пункт меню <Display> (Экран) и затем стукните по значку [].
 - Появится меню Display (Экран).
- 4 Используйте значки [] и [] для настройки необходимых функций.



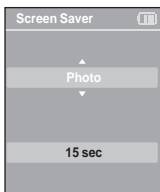
Функции кнопок, используемых во время выполнения настроек

ПРИМЕ
ЧАНИЕ

- Постукивайте по значкам [] для перемещения вверх или вниз в списке.
- Стукните по значку [] для выбора меню и сохранения сделанных настроек.
- Стукните по значку [] для возврата к предыдущему экрану.

- <Screen Saver> (Хран Экрана): Вы можете выбрать изображение для использования в качестве экранной заставки. Выберите <Analog Clock> (Аналог Часы), <Animation1> (Анимация1), <Animation2> (Анимация2), <Animation3> (Анимация3) и <Photo> (Фото) и установите время ожидания до появления заставки. При выборе опции <Photo> показывается фотография, назначенная вами в качестве заставки при выборе пункта <Add to Screen Saver> (Добавить к заставкам). ► стр. 41
Вы можете выбрать время до появления заставки <15sec> (15 сек.), <30sec> (30 сек.), <1min> (1 мин.), <3min> (3 мин.), <5min> (5 мин) и <Off> (Выкл.). Если вы не стукнете по значку ни одной из кнопок в течение установленного в этом пункте времени, на дисплее плеера появится изображение заставки.
- <Display Off> (Диспл Выкл): Если вы не стукнете по значку ни одной из кнопок в течение установленного ниже времени, дисплей автоматически выключится. Выберите <15sec> (15 сек.), <30sec> (30 сек.), <1min> (1 мин.), <3min> (3 мин.), <5min> (5 мин.) или <Always On> (Всегда вкл.). Когда дисплей выключен, нажмите любую кнопку, чтобы включить его.

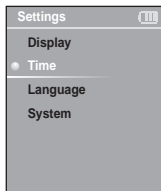
Установка экранной заставки





- 1 Постукиванием по значкам [⏏ ⏏] выберите пункт меню <Screen Saver> (Хран Экрана) и затем стукните по значку [⏏].
 - Появится меню Screen Saver (Хран Экрана).
- 2 Постукиванием по значкам [⏏ ⏏] выберите желаемое изображение экранной заставки и затем стукните по значку [⏏].
- 3 Постукиванием по значкам [⏏ ⏏] выберите время ожидания и затем стукните по значку [⏏].
 - Появится окно подтверждения.
- 4 Постукиванием по значкам [⏏ ⏏] выберите поле <Yes> (Да) и затем стукните по значку [⏏].
 - Установка экранной заставки завершена.

Настройка времени




Можно не только установить точное время, но и выбрать время перехода в режим ожидания и автовыключения питания.



1 Нажмите значок [] и удерживайте на нем палец для входа в главное меню.

2 Постукиванием по значкам [ ] выберите пункт меню <Settings> (Настройки) и затем стукните по значку [].

- Появится меню Settings (Настройки).

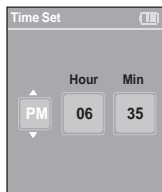
3 Постукиванием по значкам [ ] выберите пункт меню <Time> (Время) и затем стукните по значку [].

- Появится меню Time (Время).

4 Используйте значки [ ] и [] для настройки необходимых функций.

- <Sleep Timer> (Тайм Выкл): Автоматически выключает плеер по истечении установленного времени. Выберите один из следующих вариантов - <Off> (Выкл) <15 Min > (15 мин) <30 Min> (30 мин) <60 Min> (60 мин) <90 Min> (90 мин) или <120 Min> (120 мин).
- <Auto Power Off> (Автовыключение): Автоматически выключает плеер, если в течение заданного времени не была нажата ни одна кнопка. Выберите один из следующих вариантов - <15 sec> (15 сек) <30 sec> (30 сек) <1 min> (1 мин) <3 min> (3 мин) или <5 min> (5 мин).
- <Time Set> (Настройка часов): для установки точного времени. ► Стр. 47

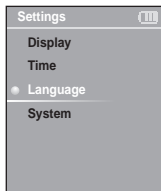
Настройка часов













- 1 Постукиванием по значкам [⌘ ⌘] выберите пункт <Time Set> и затем стукните по значку [⏪].
- 2 Постукиванием по значкам [⏪ ⏩] выберите <AM/PM, Hour, Minute> (до полудня/после полудня, часы, минуты), затем нажмите [⌘ ⌘], чтобы подтвердить выбор.
- 3 Стукните по значку [⏪].
 - Появится окно подтверждения установки.
- 4 Постукиванием по значкам [⏪ ⏩] выберите поле <Yes> (Да) и затем стукните по значку [⏪].
 - Настройка часов сделана.

Настройка языка

Можно выбрать язык меню и ID3-тегов.



- 1 Нажмите значок [] и удерживайте на нем палец для входа в главное меню.
- 2 Постукиванием по значкам [ ] выберите пункт меню <Settings> (Настройки) и затем стукните по значку [].
 - Появится меню Settings (Настройки).
- 3 Постукиванием по значкам [ ] выберите пункт меню <Language> (Язык) и затем стукните по значку [].
 - Появится меню Language (Язык).
- 4 Используйте значки [ ] и [] для настройки необходимых функций.

- <Menu>(Меню): Установите язык меню. Выберите из <English> <한국어 > <Français> <Deutsch> <Italiano> <日本語 > <汉语(简体)> <漢語(繁體)> <Español> <Русский > <Magyar> <Nederlands> <Polski> <Português> <Svenska>.
- <ID3 Tag>(ID3-тег): Выберите язык ID3-тегов звуковых дорожек и текстовых сообщений.
 Выберите из <Afrikaans> <Basque> <Catalan> <Chinese(S)> <Chinese(T)> <Czech> <Danish> <Dutch> <English> <Finnish> <French> <German> <Hrvatski> <Hungarian> <Icelandic> <Italian> <Japanese> <Korean> <Norwegian> <Polish> <Portuguese> <Romany> <Russian> <Slovak> <Slovene> <Spanish> и <Swedish>.

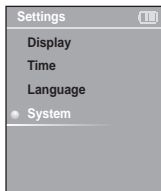


- Поддерживаемые языки могут изменяться или добавляться.

ПРИМЕЧАНИЕ

■ Что такое ID3-Tег?

Это информация, прикрепленная к файлу MP3, в которой содержатся название трека, имя исполнителя, название альбома, дата его выхода и поле с комментариями.



- 1** Нажмите значок [] и удерживайте на нем палец для входа в главное меню.
- 2** Постукиванием по значкам [] выберите пункт меню <Settings> (Настройки) и затем стукните по значку [].
 - Появится меню Settings (Настройки).
- 3** Постукиванием по значкам [] выберите пункт меню <Time> (Время) и затем стукните по значку [].
 - Появится меню System (Система).
- 4** Используйте значки [] и [] для настройки необходимых функций.

- <Resume> (Возобновить): Задаёт точку, с которой плеер возобновит воспроизведение после того, как вы остановили прослушивание музыки. При выборе опции <On> (Вкл) воспроизведение возобновится с точки, в которой оно было остановлено, в то время как при выборе опции <Off> (Выкл) воспроизведение последнего прослушивавшегося файла начнется от его начала.
- <Вер> (Звуковой сигнал): Включает и выключает подачу звукового сигнала при нажатиях кнопок. Выберите либо <Off> (Выкл), либо <On> (Вкл).
- <Volume Limit> (Огранич Объема): Вы можете избежать вредного воздействия на ваш слух, установив предел громкости при использовании наушников. Если вы выберете для этого пункта опцию On (Вкл), то максимальная громкость будет ограничена уровнем 20. Максимальный уровень громкости в случае, когда для этого пункта выбрана опция <Off> (Выкл), составляет 30.
- <FM Region> (FM-регион): Вы можете выбрать свой регион для FM-радиоприемника. Можно выбрать <Korea/USA> (Корея/США), <Japan> (Япония) и <Other Countries> (Другие страны).

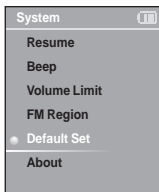
**ПРИМЕЧАНИЕ**

- Диапазоны частот по регионам
 - Korea/USA (Корея/США): Поиск радиостанций в диапазоне FM 87,5–108,0 МГц с шагом 100 кГц.
 - Japan (Япония): Поиск радиостанций в диапазоне FM 76,0 МГц–108,0 МГц с шагом 100 кГц.
 - Other Countries (Другие страны): Поиск радиостанций в диапазоне FM 87,50–108,00 МГц с шагом 50 кГц.
- Регионы FM могут быть удалены или изменены, в зависимости от того, для продажи в каком регионе предназначен плеер.
- Если вы измените регион FM, ранее запомненные частоты радиостанций удаляются.

Настройка системы (продолжение)

- <Default Set> (По умолчанию): останавливает для всех настроек значения, используемые по умолчанию.
- <About> (Об изделии): Можно проверить версию встроенного ПО, объем памяти и номер файла.
 - Firmware Version (Версия встроенного ПО): показывает текущую версию встроенного программного обеспечения.
 - Memory (Память): показывает емкость памяти. <Used> (Использовано) показывает использованную емкость памяти, <Remaining> (Осталось) указывает оставшуюся свободную емкость памяти и <Total> (Всего) показывает общую емкость памяти плеера.
 - Файлы: <Music> (Музыка) – количество музыкальных файлов, <Photo> (Фото) – количество фотоснимков, <Text> (Текст) – количество текстовых файлов и <Total> (Все) – общее количество файлов.

Установка настроек по умолчанию



1 Постукиванием по значкам [] выберите пункт <Default Set> (По умолчанию) и затем стукните по значку [].

- Появится окно подтверждения.

2 Постукиванием по значкам [] выберите поле <Yes> (Да) и затем стукните по значку [].

- <Yes>: Для всех настроек устанавливаются значения, используемые по умолчанию.
- <No>: Отменяет установку значений по умолчанию.



ПРИМЕ
ЧАНИЕ

■ О встроенной памяти

Фактический объем доступной встроенной памяти немного меньше указанного в технических характеристиках, так как часть памяти занимает встроенное программное обеспечение.

Устранение проблем

Если плеер не работает надлежащим образом, выполните приведенные ниже проверки. Если эти рекомендации не помогли устранить проблему, обратитесь в ближайший сервисный центр компании Samsung.

Проблема	Проверки и способы устранения
Плеер не включается.	<ul style="list-style-type: none"> ■ Питание плеера не будет включаться, если аккумуляторная батарея полностью разряжена. Зарядите батарею и вновь включите плеер. ■ Нажмите в отверстие Reset (Сброс).
Кнопки плеера не работают.	<ul style="list-style-type: none"> ■ Проверьте, не сдвинут ли переключатель [HOLD] (Блокировка) в направлении, указанном стрелкой. ■ Проверьте стукнули ли вы по значку правильной кнопки, затем стукните по значку нужной кнопки опять. ► стр. 11 ■ Нажмите в отверстие Reset (Сброс).
На экране дисплея не видна информация.	<ul style="list-style-type: none"> ■ Подсветка экрана может быть выключена, если задано определенное время до выключения дисплея в пункте <Display Off> (Диспл Выкл) в меню <Settings> (Настройки) → <Display> (Экран). Стукните по значку любой кнопки, чтобы вновь включить ЖК-дисплей или проверьте настройки дисплея. ► стр. 45 ■ Информация на экране может быть не видна, если на него падает прямой солнечный свет.
Плеер все время выключается.	<ul style="list-style-type: none"> ■ Проверьте состояние аккумуляторной батареи. ■ Питание плеера автоматически выключается, когда аккумуляторная батарея полностью разрядилась. Перезарядите батарею. ■ Если с помощью меню <Settings> → <Time> (Настройки → Время) выбрать настройку <Auto Power Off> (Автовключение), питание будет выключаться, когда плеер находится в режиме паузы. Включите плеер.
Ресурс аккумуляторной батареи отличается от указанного в инструкции.	<ul style="list-style-type: none"> ■ Ресурс батареи может отличаться от указанного в зависимости от режима звука и настроек ЖК-дисплея. ■ Ресурс батареи может уменьшаться, когда она оставлена на длительное время при низких или высоких температурах.
Программное обеспечение не работает надлежащим образом	Проверьте, соответствует ли компьютер рекомендованным системным требованиям.
Плеер не подключается к ПК.	Щелкните по кнопке <Start> (Пуск) на рабочем столе для выполнения обновления Windows. После выбора важных обновлений и пакетов обновлений Service Pack выполните обновление. Перезагрузите ПК и попробуйте подключить плеер еще раз.

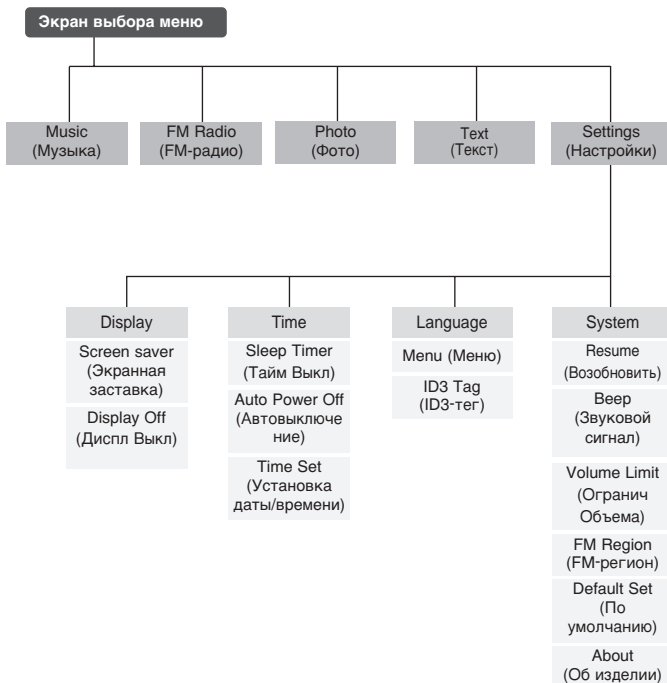
Устранение проблем (продолжение)

Проблема	Проверки и способы устранения
Воспроизведение не включается.	<ul style="list-style-type: none">■ Проверьте, был ли файл передан в плеер.■ Проверьте, не поврежден ли музыкальный файл.■ Проверьте, достаточно ли оставшегося заряда аккумуляторной батареи.
Невозможно загрузить файл.	<ul style="list-style-type: none">■ Проверьте, подсоединен ли кабель USB надлежащим образом. При необходимости вновь подсоедините его.■ Проверьте, не заполнена ли память плеера.■ Нажмите в отверстие Reset (Сброс).
Пропали файлы или данные.	Проверьте, не отсоединился ли кабель USB во время передачи файлов или данных. В этом случае может произойти серьезное повреждение не только файлов/данных, но также и самого плеера. Вы должны быть очень осторожны, так как компания Samsung не несет ответственности за утерю данных.
В режиме воспроизведения неправильно показывается время воспроизведения.	Проверьте, не воспроизводится ли файл с VBR (переменным битрейтом).
Название файла отображается неправильно.	Выберите в меню пункт <Settings> (Настройки) → <Language> (Язык) → <ID3-Tag> (Tag ID3) и установите соответствующий язык.
Плеер горячий.	Во время перезарядки аккумуляторной батареи может выделяться тепло. Это не влияет на срок службы плеера или его функции.

Дерево меню

Вы можете быстро увидеть структуру системы меню.

RUS



Технические характеристики

Модель		УР-К3
Напряжение питания		3,7 В (литиево-полимерная батарея)
Емкость встроенной аккумуляторной батареи		500 мАч
Файлы	Совместимость	Музыка: MPEG1/2/2.5 Layer3 (8 Кбит/с~320 Кбит/с, 22 кГц~48 кГц) WMA (48 Кбит/с~192 Кбит/с, 22 кГц~48 кГц), Ogg (Q0~Q10) Изображение: JPEG (ISO/IEC 10918-1/Приложение F – Последовательный режим работы на основе дискретного косинусного преобразования)
Выходная мощность на наушники		20 мВт (на нагрузке 16 Ом)
Диапазон воспроизводимых частот		20 Гц ~ 20 кГц
Соотношение сигнал/шум		90 дБ с ФНЧ 20 кГц (основывается на сигнале 1 кГц, 0 дБ)
Время воспроизведения		25 часов воспроизведения музыки (основывается на: файлы MP3 128 Кбит/с, уровень громкости 15 и нормальный режим)
Диапазон рабочих температур		-5 ~ 35С
Корпус		Нержавеющая сталь, пластик
Масса		50 г
Габаритные размеры (ШxВxГ)		44 X 96 X 6,95 мм
Принимаемые частоты в диапазоне FM		87,5 ~ 108,0 МГц
Отношение сигнал/шум FM-приемника		55 дБ
Полный коэффициент гармоник FM-приемника		1%
Полезная чувствительность FM-приемника		38 дБμ

- Содержание данной Инструкции для пользователя может изменяться без предварительного уведомления для дальнейшего улучшения.

Лицензия

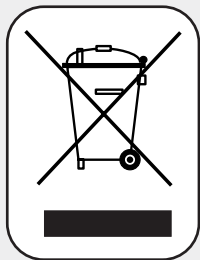
На изделие, к которому прилагается данная Инструкция для пользователя, предоставлена лицензия определенными третьими сторонами, обладающими определенными правами на интеллектуальную собственность. Эта лицензия ограничена правом на частное некоммерческое использование лицензированного содержимого конечными пользователями.

Не предоставляется никаких прав на коммерческое использование. Лицензия не распространяется ни на какое другое изделие кроме данного изделия и, кроме того, она не распространяется на любое не лицензированное изделие или процесс, соответствующие стандартам ISO/IEC 11172-3 или ISO/IEC 13818-3, используемые или продаваемые в сочетании с этим изделием. Лицензия распространяется только на использование этого изделия для кодирования и/или декодирования аудио файлов, соответствующих стандартам ISO/IEC 11172-3 или ISO/IEC 13818-3. Эта лицензия не дает никаких прав на возможности и функции изделия, не соответствующие стандартам ISO/IEC 11172-3 или ISO/IEC 13818-3.

Данная маркировка, имеющаяся на изделии или указанная в руководстве, указывает на то, что по истечении срока службы устройство не следует выбрасывать с другим бытовым мусором. Чтобы предотвратить возможное вредное воздействие на окружающую среду или здоровье человека от неконтролируемой утилизации отходов, отделите его от другого вида отходов для соответствующей переработки и повторного использования в качестве сырья.

Пользователю следует обратиться к продавцу в место приобретения изделия или в местные органы управления для уточнения места и способа безопасной для окружающей среды утилизации.

Корпоративным пользователям следует обратиться к поставщику и уточнить условия договора о покупке. Данное изделие не следует утилизировать вместе с другими производственными отходами.



<http://www.mp3.samsung.ru>



Подлежит использованию по назначению
в нормальных условиях
Срок службы: 7 лет

Если у вас есть предложения или вопросы по
продуктам Samsung, связывайтесь с
информационным центром Samsung.

8-800-200-0400
www.samsung.ru

REV 0.0