

ИНСТРУКЦИИ ПО ЭКСПЛУАТАЦИИ

ПРЕЖДЕ ЧЕМ ПОЛЬЗОВАТЬСЯ ПРИБОРОМ..	СТР. 231
СОВЕТЫ ПО ЗАЩИТЕ ОКРУЖАЮЩЕЙ СРЕДЫ	СТР. 231
МЕРЫ ПРЕДОСТОРОЖНОСТИ И ОБЩИЕ РЕКОМЕНДАЦИИ	СТР. 232
ОПИСАНИЕ ПРИБОРА	СТР. 233
ХОЛОДИЛЬНАЯ КАМЕРА.....	СТР. 234
МОРОЗИЛЬНАЯ КАМЕРА.....	СТР. 237
ИНСТРУКЦИИ ПО ХРАНЕНИЮ И РАЗМОРАЖИВАНИЮ ПРОДУКТОВ	СТР. 239
УХОД И ОБСЛУЖИВАНИЕ	СТР. 241
МЕРЫ ПРЕДОСТОРОЖНОСТИ НА СЛУЧАЙ ВАШЕГО ПРОДОЛЖИТЕЛЬНОГО ОТСУТСТВИЯ.....	СТР. 241
РУКОВОДСТВО ПО ПОИСКУ НЕИСПРАВНОСТЕЙ.....	СТР. 242
СЕРВИСНОЕ ОБСЛУЖИВАНИЕ	СТР. 243

ПРЕЖДЕ ЧЕМ ПОЛЬЗОВАТЬСЯ ПРИБОРОМ

- Приобретенное Вами изделие предназначено только для использования в быту.

Для оптимального использования прибора рекомендуем Вам внимательно прочитать инструкцию по эксплуатации, в которой Вы найдете описание холодильника и советы по хранению продуктов.

Сохраните данное руководство для получения нужных рекомендаций и в будущем.

1. После снятия упаковки с холодильника удостоверьтесь, что он не поврежден и что дверца плотно закрывается. При выявлении каких-либо повреждений сообщите об этом продавцу в течение 24 часов после получения прибора.
2. Рекомендуем подождать не менее 2 часов до включения прибора для того, чтобы восстановилась эффективность работы системы охлаждения.
3. Проследите, чтобы установка и электрическое подключение прибора были выполнены квалифицированным техническим специалистом в соответствии с инструкциями производителя и действующими местными нормами безопасности.
4. Перед использованием вымойте холодильник изнутри.


СОВЕТЫ ПО ЗАЩИТЕ ОКРУЖАЮЩЕЙ СРЕДЫ

1. Упаковка

Для упаковки прибора используется материал, допускающий 100%-ную вторичную переработку, о чем свидетельствует нанесенный на него соответствующий символ. Удаление материала должно осуществляться в соответствии с действующими местными нормами. Упаковочный материал (целлофановые пакеты, элементы из полистирола и т.п.) является потенциальным источником опасности для детей и должен храниться в недоступном для них месте.

2. Утилизация

Холодильник изготовлен из материалов, допускающих повторное использование. Данное изделие промаркировано в соответствии с Европейской директивой 2002/96/ЕС по утилизации электрического и электронного оборудования (WEEE). Обеспечив правильную утилизацию данного изделия, Вы можете предотвратить потенциальные негативные последствия для окружающей среды и здоровья человека, которые могли бы иметь место в противном случае.

Символ  на самом изделии или сопроводительной документации указывает, что при утилизации данного изделия с ним нельзя обращаться как с обычными бытовыми отходами. Вместо этого, его следует сдавать в соответствующий пункт приема электрического и электронного оборудования для последующей утилизации.

При сдаче прибора на слом приведите его в нерабочее состояние, срезав электрический кабель питания и сняв двери и полки так, чтобы дети не могли оказаться в ловушке внутри холодильника.

При сдаче холодильника на слом придерживайтесь соответствующих местных правил и сдавайте его в специальные центры по переработке отходов, не оставляя его без присмотра даже на несколько дней, так как он является источником потенциальной опасности для детей. За более подробной информацией о правилах обращения с такими изделиями, их утилизации и переработки обращайтесь в местные органы власти, в службу по утилизации отходов или в магазин, в котором Вы приобрели данное изделие.

Для справки:

В данном приборе не используется ни CFC (в охлаждающем контуре содержится R134a), ни HFC (в охлаждающем контуре содержится R600a).

Для приборов с изобутаном (R600a): изобутан - это природный газ, не оказывающий воздействия на окружающую среду, но являющийся горючим. В связи с этим необходимо проверить трубопроводы системы охлаждения на отсутствие повреждений.

Заявление о соответствии

- Данный прибор предназначен для хранения продуктов питания и изготовлен в соответствии с Европейскими директивами 89/109/ЕЕС, 90/128/ЕЕС и 02/72/ЕЕС.



- данный прибор разработан, изготовлен и реализован в соответствии со следующими нормами:

- нормы безопасности Директивы по низковольтным устройствам 73/23/ЕЕС;
- правила защиты, предусмотренные Директивой "ЭМС" 89/336/ЕЕС с изменениями, внесенными Директивой 93/68/ЕЕС;

- Электрическая защита прибора гарантирована только в том случае, если прибор правильно подключен к эффективно действующему заземляющему устройству в соответствии с законодательными нормами.



МЕРЫ ПРЕДОСТОРОЖНОСТИ И ОБЩИЕ РЕКОМЕНДАЦИИ

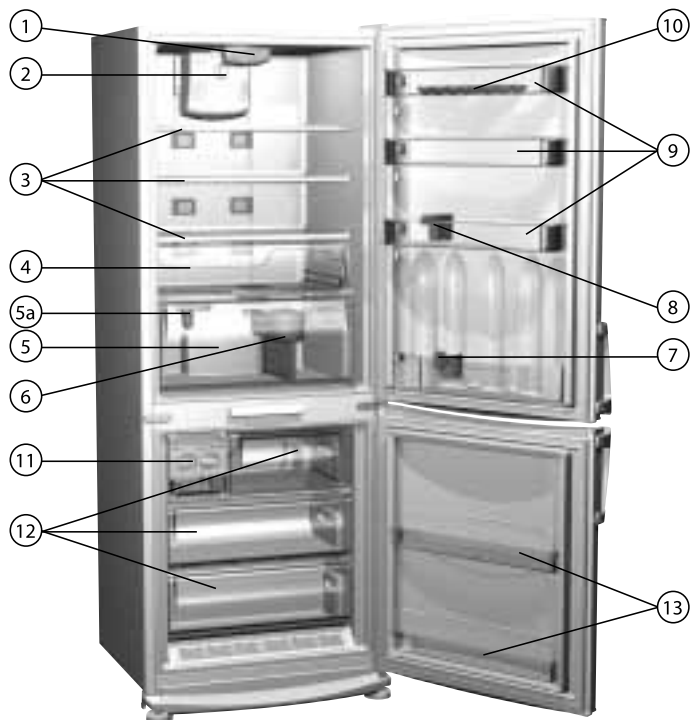
- Используйте холодильную камеру только для хранения свежих продуктов, а морозильную камеру только для хранения замороженных и замораживания свежих продуктов, а также для производства кубиков льда.
- После установки проверьте, чтобы холодильник не стоял на кабеле питания.
- Не храните в морозильной камере жидкости в стеклянных емкостях, так как они могут лопнуть.
- Не ешьте кубики льда или мороженое типа эскимо сразу после того, как они вынуты из морозильной камеры, так как это может вызвать ожоги от холода.
- Перед выполнением каких-либо операций по обслуживанию или уборке холодильника выньте вилку из розетки или выключите электрическое питание.
- Проследите за тем, чтобы прибор не находился вблизи от источников тепла.
- Не храните и не используйте бензин или другие огнеопасные жидкости и газы вблизи холодильника или других электробытовых приборов. Выделяемые ими пары могут стать причиной пожара или взрыва.
- Для обеспечения должной вентиляции оставляйте свободное пространство в 1 см по обеим сторонам прибора и над ним.
- Следите за тем, чтобы вентиляционные отверстия в корпусе прибора или в конструкции, в которую он встроен, оставались свободными.
- Все приборы, в которых предусмотрены льдогенераторы и дозаторы воды, должны быть подсоединены к системе водоснабжения, в которой подается только питьевая вода (при давлении в сети водоснабжения 1,7 - 8,1 бар (25 - 117 psi)). В льдогенераторы и/или дозаторы воды, не соединенные напрямую с сетью водоснабжения, следует наливать водопроводную воду.
- Установите, выровняв по горизонтали, прибор на пол, способный выдерживать его вес; выбранное для установки место должно соответствовать размерам прибора и его назначению.

- Устанавливайте его в сухом и хорошо вентилируемом помещении. Прибор предназначен для эксплуатации в среде, температура которой не превышает определенных пределов, которые определяются по климатическому классу прибору, указанному на паспортной табличке: Прибор может работать ненадлежащим образом в случае, если он длительное время находился в среде с температурой, выходящей за пределы установленных интервалов.

Климатический класс	Т. окр. ср. (°C)	Т. окр. ср. (°F)
SN	от 10 до 32	от 50 до 90
N	от 16 до 32	от 61 до 90
ST	от 18 до 38	от 64 до 100
T	от 18 до 43	от 64 до 110

- Будьте осторожны при перемещении холодильника, чтобы не повредить пол (например, паркет).
- Для ускорения процесса оттаивания не используйте механические приспособления или другие средства кроме тех, которые рекомендованы изготовителем.
- Следите за целостностью контура циркуляции хладагента.
- Нельзя использовать электроприборы внутри отделений, где хранятся замороженные продукты, кроме тех, которые рекомендованы производителем.
- Нельзя допускать пользование холодильником без присмотра маленькими детьми и больными.
- Во избежание опасности удушья и застревания внутри прибора не позволяйте детям играть или прятаться в нем.
- Электрический кабель питания может быть заменен только уполномоченным персоналом.
- Не пользуйтесь удлинителями или переходниками-разветвителями.
- Отключение от электрической сети осуществляется отсоединением вилки от розетки или при помощи двухполюсного сетевого выключателя, устанавливаемого до розетки.
- Удостоверьтесь, что данные по напряжению на табличке с паспортными данными соответствуют напряжению в Вашей квартире
- Не допускайте попадания в желудок жидкого содержимого (нетоксичного) аккумуляторов холода, если таковые имеются.

ОПИСАНИЕ ПРИБОРА



A. Холодильная камера

1. Освещение
2. Регулировка температуры
3. Полки /Зона полок
4. Отделение с пониженной температурой (“Зона свежести”)
5. Ящик для фруктов и овощей
- 5а. Регулятор влажности
6. Разделительная перегородка ящика для фруктов и овощей
7. Съёмный фиксатор бутылок
8. Разделительная перегородка
9. Дверные полочки
10. Подставка для яиц

В. Морозильная камера

11. Устройство для выработки льда
12. Ящики морозильной камеры
13. Сосуды-полки дверцы морозильной камеры

ХОЛОДИЛЬНАЯ КАМЕРА

Данный холодильник оборудован системой “No-Frost”, поэтому он не нуждается в ручном оттаивании.

Кроме того, он оборудован системой принудительной вентиляции холодного воздуха, благодаря которой температура внутри холодильной камеры практически одинакова. Продукты можно размещать на любой полке холодильника, при этом следует уделять особое внимание тому, чтобы не загромождать отверстия, служащие для распределения воздуха, оберегая таким образом его свободную циркуляцию.

Оптимальные результаты достигаются при температуре в помещении между +18°C и +43°C.

ВКЛЮЧЕНИЕ ХОЛОДИЛЬНИКА

- Включите холодильник.
- Холодильник включится автоматически.
- Внутреннее освещение загорается при открытии дверцы.

ЭКСПЛУАТАЦИЯ ХОЛОДИЛЬНОЙ КАМЕРЫ

- Регулировка температуры.

Для обеспечения правильности функционирования холодильника и оптимальной сохранности продуктов, регулируйте температуру в холодильной и морозильной камерах по отдельности.

ТЕРМОСТАТ ХОЛОДИЛЬНОЙ КАМЕРЫ

Для регулировки температуры в холодильной камере поверните ручку термостата в нужное положение.

Температура	Тип эксплуатации
Минимальная	<ul style="list-style-type: none">• Хранение небольших количеств продуктов.• Дверца открывается редко.
Средняя	<ul style="list-style-type: none">• Нормальная эксплуатация.
Максимальная	<ul style="list-style-type: none">• Хранение больших количеств продуктов.• Дверца открывается часто.

- После включения холодильнику требуется около 2 часов для того, чтобы набрать температуру, необходимую для хранения продуктов при обычной загрузке холодильной камеры.

Хранение продуктов в холодильной камере
Разложите продукты, как показано на рисунке.

- A.** Готовые продукты
- B.** Рыба, мясо
- C.** Фрукты и овощи
- D.** Бутылки
- E.** Масло

- F.** Молочные продукты, сыры

Для наилучшей сохранности витаминов, аромата, вкуса и свежести всех помещаемых в холодильник продуктов мы рекомендуем предварительно заворачивать их в алюминиевую фольгу, пластиковую пленку или класть в специальные емкости, закрываемые крышкой. Это позволит избежать, помимо прочего, перемешивания запахов.



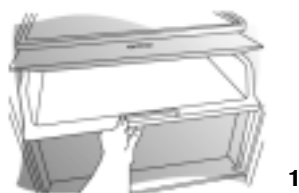
ПРИМЕЧАНИЯ:

- Не загромождайте пространство между полками и задней стенкой холодильника, обеспечивающее свободную циркуляцию воздуха.
- Не кладите продукты так, чтобы они касались задней стенки камеры.
- Не кладите в холодильник еще горячие продукты.
- Храните жидкости в закрытых емкостях.
- При хранении овощей с высоким содержанием влаги в нижнем ящике может образовываться конденсат: это не препятствует правильной работе холодильника.
- Размораживание холодильной камеры происходит полностью автоматически.
- Холодильник может работать при температуре окружающего воздуха от +16°C до +38°C.
- Количество полок и дизайн принадлежностей могут меняться в зависимости от модели.
- Все полки внутри холодильника и в его дверце являются съемными.
- Принадлежности холодильной/морозильной камер нельзя мыть в посудомоечной машине.

ВНУТРЕННИЕ ЭЛЕМЕНТЫ ХОЛОДИЛЬНОЙ КАМЕРЫ

ОТДЕЛЕНИЕ С ПОНИЖЕННОЙ ТЕМПЕРАТУРОЙ (“ЗОНА СВЕЖЕСТИ”)

В этом отделении с выдвижной полкой поддерживается более низкая температура, чем в остальной холодильной камере и в нем обеспечивается более продолжительный срок хранения свежих продуктов. Это позволяет быстрее охладить в нем напитки. Это отделение отлично подходит для хранения молочных продуктов и холодных блюд, колбас и мяса.



СТЕКЛЯННЫЕ ВЫДВИЖНЫЕ ПОЛКИ

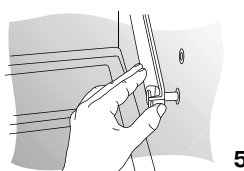
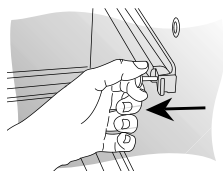
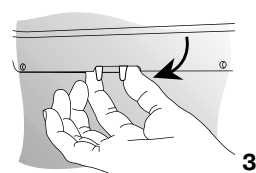
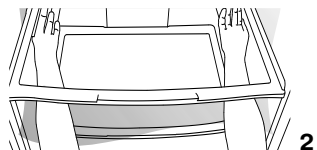
Холодильник оборудован двумя стеклянными выдвижными полками, облегчающими доступ к продуктам, находящимся в глубине полок или на более низких полках.

- Полки изготовлены из прочного закаленного стекла.
- Края полки выполнены таким образом, чтобы не допускать пролива жидкостей на другие полки.

Изменение положения полок:

Конструкция холодильника позволяет изменять положение полок в соответствии с Вашими потребностями.

- Чтобы снять полку, извлеките ее до упора.
- Отжимая вниз стопоры, как показано на рисунке, тяните полку, пока она не высвободится. Нажимать на стопоры можно по отдельности.
- Потяните стопоры наружу, чтобы снять направляющие.
- Снимите направляющие, как показано на рисунке, и установите их в нужное положение.
- При установке направляющих, следите, чтобы нанесенный на них символ “Λ” (вверх), был сверху.
- Затем установите полку на направляющие.

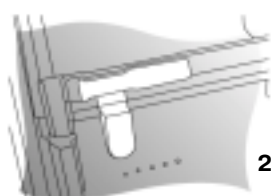


ЯЩИК ДЛЯ ФРУКТОВ И ОВОЩЕЙ (В зависимости от модели)

В случае прямого контакта с сухим холодным воздухом фрукты и овощи обезвоживаются. В этом ящике поддерживается уровень температуры и влажности, необходимый для сохранения природных качеств фруктов и овощей. Металлические направляющие ящика для фруктов и овощей позволяют легко открывать и закрывать его. Для более практичного размещения продуктов в ящике пользуйтесь имеющейся специальной разделительной перегородкой.


Регулятор влажности:

- Ящик для фруктов и овощей оборудован регулятором влажности, позволяющий регулировать поступление воздуха в ящик.
- Рекомендуется держать регулятор закрытым при хранении овощей, имеющих листья, и открытым при хранении фруктов.



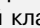
МОРОЗИЛЬНАЯ КАМЕРА

После включения холодильника должно пройти примерно 3 часа для того, чтобы была достигнута нужная температура хранения замороженных продуктов.

Морозильная камера, помеченная символом , позволяет осуществлять хранение замороженных продуктов, а также замораживание свежих продуктов или полуфабрикатов. Кроме того, в приборе предусмотрено производство кубиков льда. Полки внутренней стороны дверцы морозильной камеры специально предназначены для хранения мороженого или замороженных продуктов с небольшим сроком хранения.

Максимальное количество продуктов, которые можно заморозить в течение 24 часов при комнатной температуре 25°C, указано на паспортной табличке, находящейся в холодильной камере.


ПАНЕЛЬ УПРАВЛЕНИЯ МОРОЗИЛЬНОЙ КАМЕРОЙ

- Для регулировки температуры в морозильной камере, задайте нужный уровень холода с помощью специальной клавиши  на панели управления.



Кнопка отключения сигнала

Быстрое замораживание

	Минимальный уровень: рекомендуется для хранения в морозильной камере небольшого количества продуктов и при редко открываемой дверце.
	Средний уровень: использовать при нормальных условиях.
	Максимальный уровень: рекомендуется для хранения в морозильной камере большого количества продуктов и при часто открываемой дверце.
	Быстрое замораживание: функцию быстрого замораживания следует задавать для получения более низких температур. Эта функция отключается автоматически через 18 часов.

Электронное управление

Данный холодильник оборудован эксклюзивной системой электронного управления и контроля, благодаря которой производится постоянный мониторинг правильности его функционирования.

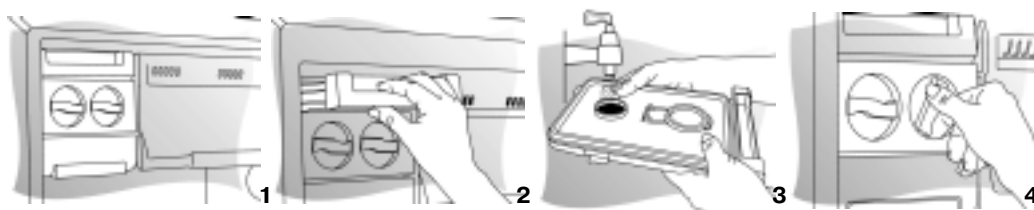
- В случае неисправности система управления и контроля подает акустический сигнал.
- Эта система контролирует и закрытие дверцы. Если Вы закроете ранее открытую дверцу, акустический сигнал отключается.
- Кроме того, эта система контролирует температуру внутри камеры. Акустический сигнал срабатывает при увеличении внутренней температуры. Не кладите в холодильник горячие продукты.
- Для отключения акустического сигнала нажмите клавишу "Alarm" ("Сигнализация").
- Кроме того эта система оснащена функцией автоматического контроля. Акустический сигнал немедленно известит о возможной неисправности в работе холодильника. Эта электронная система управления и контроля имеет также функцию самоконтроля. Акустический сигнал немедленно предупредит Вас о любой неисправности. это позволит Вам обратиться в сервисный центр для быстрого устранения неисправности.
- В случае подачи акустического сигнала рекомендуется не использовать холодильник в течение продолжительного времени. Немедленно обратитесь в сервисный центр.

КУБИКИ ЛЬДА

Холодильник оснащен устройством для выработки льда (в зависимости от модели), позволяющим более быстро и практично вырабатывать кубики льда.

Внимание:

- Перед тем, как доливать воду в питательную емкость убедитесь в том, что в ванночках не осталось льда.
- Питательную емкость ванночек для льда и поднос для льда можно снять, а в освободившееся место поместить продукты.

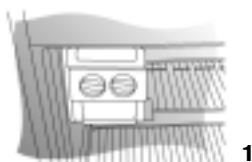


ПРИМЕЧАНИЯ:

- При аварийном отключении электропитания в морозильной камере поддерживается нужная температура хранения в течение примерно 13-14 часов.
- Не открывайте дверцу морозильной камеры во время аварийного отключения электроэнергии.

УВЕЛИЧЕНИЕ ОБЪЕМА МОРОЗИЛЬНОЙ КАМЕРЫ

для получения максимального объема загрузки морозильной камеры Вы можете убрать ящики и устройство для выработки льда и размещать продукты прямо на решетках.



ИНСТРУКЦИИ ПО ХРАНЕНИЮ И РАЗМОРАЖИВАНИЮ ПРОДУКТОВ

ПОДГОТОВКА СВЕЖИХ ПРОДУКТОВ К ЗАМОРАЖИВАНИЮ

Необходимо упаковать продукты таким образом, чтобы предотвратить попадание в них воды или конденсата; таким способом устраняется передача запахов внутри холодильника, что обеспечивает лучшую сохранность замороженных продуктов.

Рекомендуется пользоваться пластиковыми контейнерами с герметичными крышками, алюминиевыми лотками, алюминиевой фольгой, прозрачной пленкой и водонепроницаемыми пластиковыми упаковками.

Внимание:

- Покупайте замороженные продукты в последнюю очередь и для их перевозки используйте термосумки.
- Сразу по возвращении домой помещайте их в морозильную камеру.
- Избегайте или сведите к минимуму перепады температуры.
- Соблюдайте дату завершения срока хранения, указанную на упаковке.
- Всегда придерживайтесь указаний по хранению замороженных продуктов, приведенных на их упаковке.

ЗАПЕЧАТЫВАНИЕ УПАКОВКИ

Перед тем, как герметично упаковать продукты в пакеты, выпустите из них воздух.

В прозрачные пакеты положите этикетки; на непрозрачные пакеты наклейте снаружи самоклеящиеся этикетки.

Завяжите верхнюю часть пакетов тонкой бечевкой.

РАЗМОРАЖИВАНИЕ

Несколько полезных советов.

Сырые овощи: положите, не размораживая, в кипящую воду, и готовьте обычным образом.

Мясо (нарезанное крупными кусками): разморозьте в холодильной камере, не снимая упаковку. Прежде чем приступить к приготовлению, оставьте постоять пару часов при комнатной температуре.

Мясо (нарезанное мелкими кусками): разморозьте при комнатной температуре или готовьте сразу же.

Рыба: разморозьте в холодильной камере, не снимая упаковку, или готовьте сразу, не дожидаясь полного размораживания.

При аварийном отключении электропитания в морозильной камере поддерживается нужная температура хранения в течение примерно 12 часов; в течение этого времени рекомендуем Вам держать закрытой дверь камеры. Не подвергайте частично размороженные продукты повторному замораживанию.

Уже приготовленные блюда: разогрейте в духовке, не вынимая из алюминиевых емкостей.

Фрукты: размораживайте их в холодильной камере.

ПРИМЕЧАНИЕ: никогда не помещайте горячие продукты в морозильную камеру; дайте им остынуть при комнатной температуре в течение 30 минут, затем оберните их в соответствующую упаковку, после чего и производите замораживание. Замораживание уже остывших продуктов позволяет сэкономить электроэнергию и продлить срок службы прибора.

ТАБЛИЦА СРОКОВ ХРАНЕНИЯ ПРОДУКТОВ

Сроки хранения зависят от качества продукта, вида упаковки или емкости, используемой для хранения (стойкость к воздействию влажности и пара), и от температуры хранения (должна быть 18°C).

ПРОДУКТЫ И ВРЕМЯ ХРАНЕНИЯ

Фрукты	
Концентрированные фруктовые соки	12 месяца
Фрукты (в общем случае)	от 8 до 12 месяцев
Цитрусовые и свежеежатые соки	от 4 до 6 месяцев
Зелень	
Промышленной заморозки	8 месяца
Домашней заморозки	от 8 до 12 месяцев
Мясо	
Колбасы	не более 4 недель
Гамбургеры	1 месяц
Говядина, телятина, баранина	от 2 до 3 месяцев
Жаркое	
Говядина	от 6 до 12 месяцев
Баранина и телятина	от 6 до 12 месяцев
Свинина	от 4 до 8 месяцев
Свежие колбасы	от 1 до 2 месяцев
Бифштексы и куски мяса	
Говядина	от 8 до 12 месяцев
Баранина, телятина, свинина	от 2 до 4 месяцев
Рыба	
Треска, камбала разных видов	6 месяца
Лосось	от 2 до 3 месяцев
Скумбрия, окунь	от 2 до 3 месяцев
Рыба в панировке (купленная)	3 месяца
Моллюски, устрицы	от 3 до 4 месяцев
Вареная рыба, крабы	от 3 до 4 месяцев
Сырые креветки	12 месяца
Птица	
Курица или индейка (целая или разрезанная на куски)	12 месяца
Утка и гусь	6 месяца
Потроха	от 2 до 3 месяцев
Птица, приготовленная в соусе	6 месяца
Мелкие куски (без соуса)	1 месяц
Тушеные блюда	
Мясо, рыба и птица	от 2 до 3 месяцев

МОЛОЧНЫЕ ПРОДУКТЫ

Масло	от 6 до 9 месяцев
Маргарин	12 месяца
Сыр	
Камамбер, моцарелла, мягкие сыры	3 месяца
Сливочные сыры	не замораживать
Бри, эменталь, швейцарский сыр и т.д. (замораживание может изменить их консистенцию)	от 6 до 8 месяцев
Мороженое, фруктовые соки, молоко	12 месяца

Яйца (добавьте сахар или соль к желткам или к целиком взбитым яйцам)	
Целиком (взбитые), белки, желтки	12 месяца

ВЫПЕЧНЫЕ ИЗДЕЛИЯ И ХЛЕБ

Дрожжевой хлеб и булочки	3 месяца
Полуфабрикат для выпечки хлеба	1 месяц
Круассаны	3 месяца
Торты (без глазури)	от 2 до 4 месяцев
Торты (с глазурью) и печенье	от 6 до 12 месяцев
Песочный торт с фруктами	12 месяца
Тесто для печенья	3 месяца
Тесто для тортов	от 4 до 6 месяцев

УХОД И ОБСЛУЖИВАНИЕ

Перед выполнением каких-либо операций по обслуживанию или уборке выньте вилку из розетки или выключите электрическое питание.

Периодически протирайте холодильную и морозильную камеры губкой, смоченной разведенным в теплой воде нейтральным моющим средством, предназначенным для уборки холодильников изнутри. Никогда не пользуйтесь абразивными моющими средствами. Нельзя использовать для чистки деталей холодильника горючие жидкости. Выделяемые ими пары могут стать причиной пожара или взрыва.

Протирайте прибор снаружи и прокладку двери влажной тряпкой и вытирайте насухо мягкой тряпкой.

- Не пользуйтесь чистящими спреями.
- Оттаивание обеих камер, морозильной и холодильной, происходит полностью автоматически (система “No-Frost”).
- Регулярно производите чистку конденсатора (вентиляционных решеток, расположенных с задней стороны холодильника), используя для этого пылесос или щетку.

МЕРЫ ПРЕДОСТОРОЖНОСТИ НА СЛУЧАЙ ВАШЕГО ПРОДОЛЖИТЕЛЬНОГО ОТСУТСТВИЯ

Кратковременное отсутствие

Если Вы предполагаете отсутствовать не более трех недель, то нет необходимости отключать холодильник от электросети. Используйте скоропортящиеся продукты и заморозьте остальные.

При длительном отсутствии

Если предполагается отсутствовать более трех недель, выньте все продукты из обеих камер. Выньте вилку холодильника из электрической розетки и выполните его уборку, тщательно вымыв и просушив прибор.

Закрепите в верхней части обеих дверей пластиковые или деревянные прокладки (клеякой лентой), чтобы двери оставались в приоткрытом положении, что обеспечивает циркуляцию воздуха внутри камер. Таким образом исключается возможность появления плесени и неприятных запахов.

Переезд

- Выньте все съемные детали; аккуратно упакуйте их, скрепив клейкой лентой, чтобы детали не стучались друг о друга и не потерялись.
- Закройте и запечатайте клейкой лентой обе двери; закрепите клейкой лентой шнур питания прибора.

Отключение напряжения

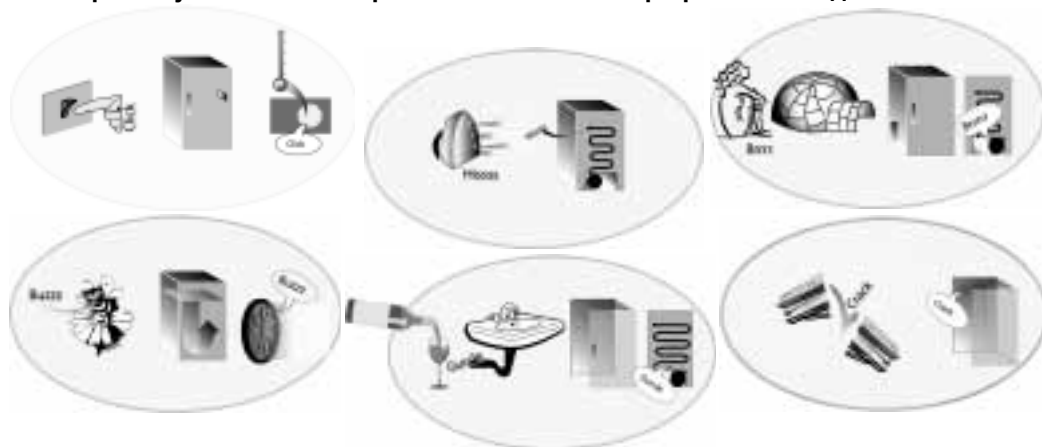
В случае сбоя подачи электроэнергии обратитесь в местную службу энергоснабжения за информацией о предполагаемой продолжительности отсутствия электроэнергии.

1. Если этот период не должен превысить 24 часов, **держите обе двери прибора закрытыми**. Это позволит поддержать низкую температуру хранимых продуктов в течение максимально возможного времени.
2. Если период отсутствия электроэнергии может превысить 24 часа, выньте все продукты из морозильной камеры и положите их в переносной морозильник, закрывающийся на ключ. При отсутствии такого морозильника либо искусственного льда постарайтесь вначале употребить в пищу скоропортящиеся продукты.
3. Следует иметь в виду, что полностью заполненная морозильная камера сохраняет холод дольше, чем частично заполненная.
4. Опорожните контейнер для кубиков льда.

Кроме того, морозильная камера, полностью заполненная замороженным мясом, сохраняет низкие температуры дольше, чем в случае заполнения ее полуфабрикатами. Если на продуктах еще видны кристаллы льда, их можно подвергнуть повторной заморозке, хотя их вкус и запах могут оказаться при этом нарушенными. Если продукты находятся в плохом состоянии, их лучше выбросить.

РУКОВОДСТВО ПО ПОИСКУ НЕИСПРАВНОСТЕЙ

Некоторые звуки являются нормальным явлением при работе холодильника



Прежде чем обращаться в сервисный центр....

Неисправности при работе зачастую вызваны простыми причинами, которые можно определить и устранить самостоятельно, не пользуясь никакими специальными инструментами.

Прибор не работает

- Не поврежден ли кабель питания?
- Проверены ли предохранители ("пробки") в Вашей квартире?

На дне холодильной камеры скапливается вода:

- Не засорен ли слив талой воды?

Наличие воды в поддоне для талой воды:

- Считается нормальным явлением в жарком и влажном климате. Поддон может быть заполнен даже наполовину. Убедитесь в том, что холодильник выставлен ровно, чтобы избежать переливания воды из поддона.

Края корпуса прибора в местах контакта с уплотнительной прокладкой двери являются теплыми на ощупь:

- Считается нормальным явлением для жаркого климата и при работающем компрессоре.

Освещение не работает:

- Проверены ли предохранители ("пробки") в Вашей квартире?
- Вставлена ли вилка шнура питания в розетку, на которую подается нужное напряжение?
- Не перегорела ли лампочка?

Лампочка перегорела:

1. В таких случаях всегда вынимайте вилку из розетки.
- См. раздел "Руководство по поиску неисправностей".

Создается впечатление, что мотор-компрессор слишком долго не выключается:

- Не забит ли конденсатор пылью и пухом?
- Герметично ли закрыты двери?
- Герметично ли установлены уплотнительные прокладки?
- В жарком климате или в нагретом помещении считается нормальным явлением, если мотор-компрессор длительное время работает без перерыва.

Повышенный шум прибора:

- Не соприкасается ли прибор с мебелью или другими предметами?
- Нет ли касания или вибрации трубок в задней части прибора?

Если дверь была долго открыта или же в холодильнике было загружено большое количество продуктов, то мотор-компрессор работает более длительный период, чтобы обеспечить нужное охлаждение прибора.

На заметку

Время работы мотор-компрессора зависит от различных факторов: частоты открывания дверей, количества хранимых продуктов, температуры помещения, настроек термостатов. Если после выполнения описанных выше проверок неисправность в приборе сохраняется, обратитесь в сервисный центр, опишите неисправность и укажите тип и серийный номер прибора (указанные на паспортной табличке).

Температура внутри холодильной камеры слишком высокая

- Не установлен ли прибор вблизи источника тепла?
- Правильно ли выполнены настройки холодильника?
- Не было ли загружено слишком большое количество продуктов в холодильную или морозильную камеру?
- Следите за тем, чтобы двери не открывались слишком часто.
- Проверьте, чтобы двери хорошо закрывались.
- Проверьте, не заблокирована ли система подачи воздуха в камеру, что препятствует циркуляции холодного воздуха.

Конденсация влаги

- Проверьте, чтобы продукты были должным образом упакованы. Влажные емкости перед тем, как помещать их в холодильник, следует протереть.
- Следите за тем, чтобы двери не открывались слишком часто. При открывании двери влага, содержащаяся в окружающем воздухе, попадает внутрь холодильника. Чем чаще открывается дверь, тем быстрее будет происходить конденсация влаги, особенно, если само помещение является очень влажным.
- Если помещение, в котором установлен холодильник, является очень влажным, конденсация влаги внутри холодильника является нормальным явлением.
- Считается нормальным явлением появление капель воды на задних стенках прибора после автоматического размораживания.

Двери не открываются или не закрываются должным образом

- Проверьте, не мешают ли какие-нибудь упаковки с продуктами нормальному положению двери.
- Проверьте, чтобы полки и ящики были установлены правильно.
- Проверьте, не загрязнились ли уплотнительные прокладки дверей и не стали ли они клейкими.
- Убедитесь в том, что прибор стоит ровно.

Перед заменой лампочек всегда отключайте холодильник от сети.

Внутреннее освещение не работает:

- Отключите прибор от электросети.
- В зависимости от модели.
- Снимите плафон лампочки (в зависимости от модели).
 - Выкрутите или извлеките лампочку.
 - Проверьте лампочку и замените ее, если нужно, на новую.
 - В зависимости от модели, если установлена специальная лампочка, не вывинчивайте ее. Потяните ее внутрь холодильника. Эта лампочка имеется только в наших сервисных центрах. Мощность лампочки не должна превышать 15 Вт.

СЕРВИСНОЕ ОБСЛУЖИВАНИЕ

Прежде чем обращаться в сервисный центр:

1. Проверьте возможность самостоятельного устранения неполадок (см. "Руководство по поиску неисправностей").
2. Вновь включите прибор, чтобы проверить, устранена ли неполадка. При отрицательном результате опять отключите прибор и повторите операцию через час.
3. Если снова выявляется наличие неполадки, обратитесь в сервисный центр.

Сообщите:

- тип неполадки,
- модель,
- сервисный номер (номер, следующий после слова SERVICE на паспортной табличке, находящейся внутри прибора),
- Ваш полный адрес,
- Ваш номер телефона и код города.

Примечание:

Изменение стороны навески двери прибора, если оно выполняется мастерской сервисного обслуживания, не считается формой гарантийного обслуживания.

SERVICE 0000 000 00000

