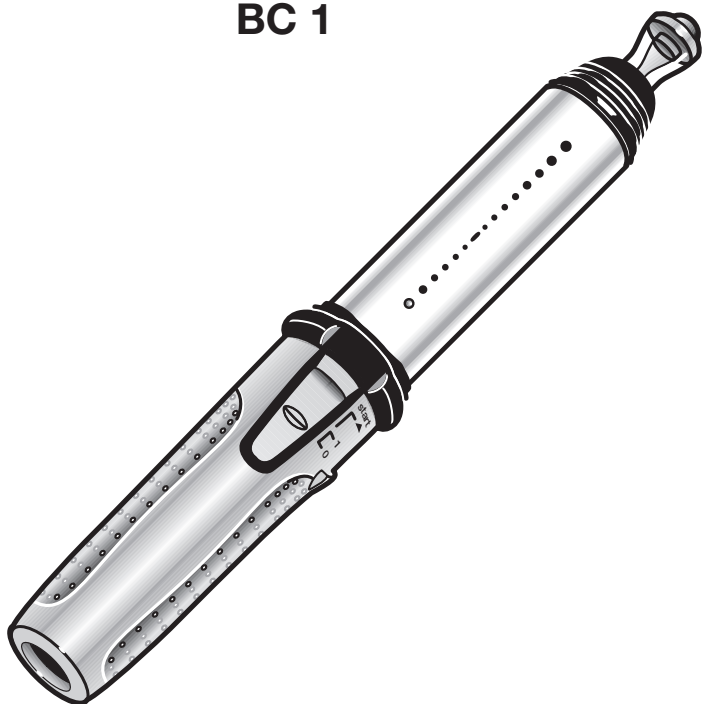


# BRAUN

## smoothstyler\_\_\_\_\_

cordless

BC 1



Type 3589

Deutsch  
English  
Français  
Italiano  
Nederlands  
Dansk  
Norsk  
Svenska  
Suomi  
Русский  
Українська  
한국어

Internet:  
[www.braun.com](http://www.braun.com)

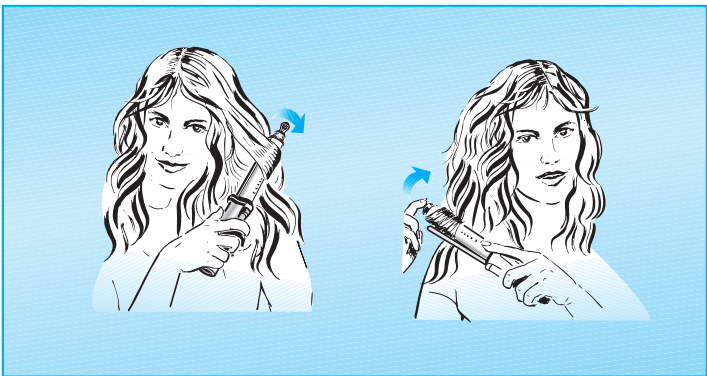
Braun GmbH  
Frankfurter Straße 145  
61476 Kronberg / Germany

3-589-390/00/IV-06/G2  
D/GB/F/I/NL/DK/N/S/FIN/RU/UA/  
Korea/Arab

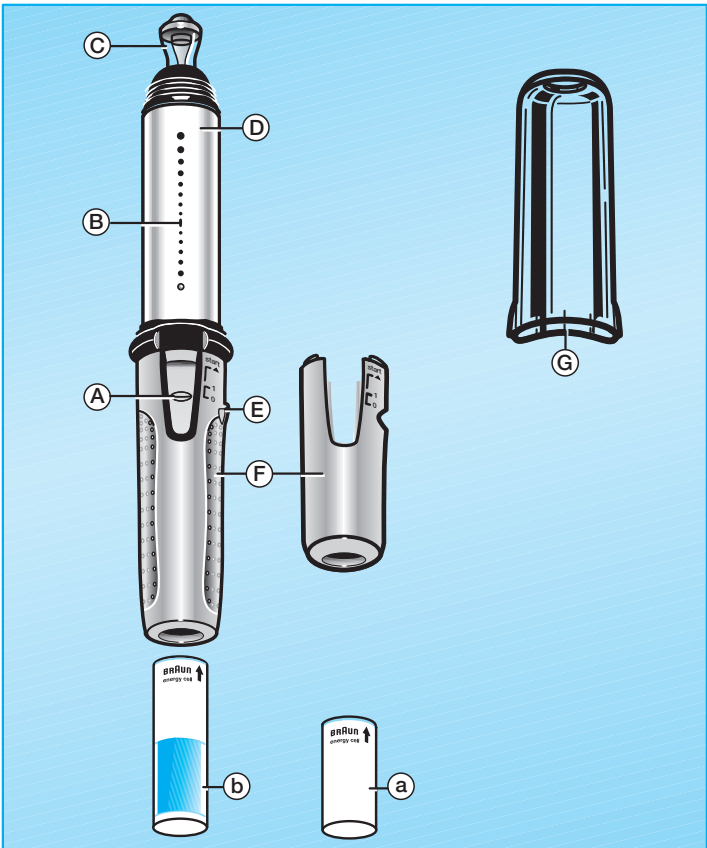


### Braun Infolines

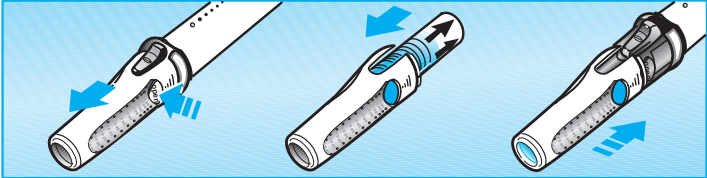
(D) (A)	00 800 27 28 64 63 00 800 BRAUNINFOLINE
(CH)	08 44 - 88 40 10
(GB)	0800 783 70 10
(IRL)	1 800 509 448
(F)	0 810 309 780
(B)	0 800 14 952
(I)	(02) 6 67 86 23
(NL)	0 800-445 53 88
(DK)	70 15 00 13
(N)	22 63 00 93
(S)	020 - 21 33 21
(FIN)	020 377 877
(RUS)	8 800 200 11 11



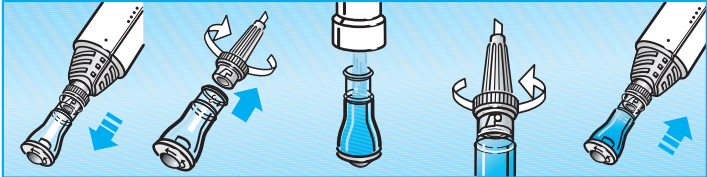
1



2



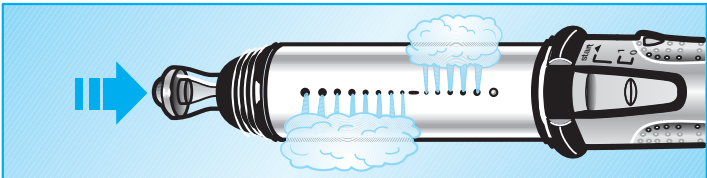
3



4



5



## 5 Höyrytys

Lisätäkseen höyryä hiusosioon paina vesisäiliön yläosaa n. 2–3 sekuntia (kuulet naksahduksen). Muotoilupihtien aukoista vapautuu sopiva määrä hiuksia kosteuttavaa höyryä, jonka ansiosta muotoilu on hellävaraisempaa ja kampaus kestää pidempään.

## Käytön jälkeen

Sulje laite työntämällä kytkin (A) takaisin asentoon «0». Tyhjennä vesisäiliö (C) jokaisen käyttökerran jälkeen. Muutoin laitteeseen voi päästä vesipisaroita, mikä vaikuttaa laitteen lämpenemiseen jonkin aikaa. Kun vesi on kuivunut, laite toimii jälleen normaalisti.

## Puhdistaminen

Varmista, että laite on pois päältä ja viilentynyt. Älä koskaan upota laitetta veteen. Muotoilupihdit ja kädensija voidaan puhdistaa pehmeällä kostealla liinalla.

## Säilytys

Aseta lämmönkestävä suojuus (G) laitteeseen jokaisen käytön tai puhdistuksen jälkeen. Se varmistaa, ettei laitetta käynnistetä tarkoituksettomasti.

Lentokoneella matkustettaessa miehistön jäsen tai matkustaja voi kuljettaa mukanaan vain yhden laitteen matkatavaroissaan, ja suojuksen on oltava kunnolla lämpövastuksen päällä. Irrallisia kaasupatruunoita ei saa kuljettaa mukana.

Oikeudet muutoksiin pidätetään.

Tuote on EMC-direktiivin 89/336/EEC mukainen.



## Takuu

Tälle tuotteelle myönnämme 2 vuoden takuun ostopäivästä lukien Suomessa voimassa olevien alan takuuehtojen TE90 mukaan. Takuuajana korvataan veloituksetta kaikki viat, jotka aiheutuvat materiaali- tai valmistusvirheestä. Korvaus tapahtuu harkintamme mukaan korjaamalla, vaihtamalla viallinen osa tai vaihtamalla koko laite uuteen. Takuu on voimassa kaikkialla maailmassa sillä edellytyksellä, että laitetta myydään ko. maassa Braunin tai virallisen maahantuojaan toimesta.

Takuun piiriin eivät kuulu seuraavat viat: viat, jotka johtuvat virheellisestä käytöstä, normaalista kulumisesta tai viat, jolla on vähäinen merkitys laitteen arvoon tai toimintaan. Takuun voimassaolo lakkaa, jos laitetta korjataan muualla kuin valtuutetussa Braun-huoltoliikkeessä tai jos laitteessa käytetään muita kuin alkuperäisiä varaosia.

Yksilöity ostokuitti riittää takuun voimassaolon osoittamiseksi.

Lisätietoa takuuseen liittyvistä asioista saa asiakaspalvelukeskuksestamme numerosta 020-377 877.

## Русский

Наши продукты соответствуют самым высоким стандартам в области качества, функциональных возможностей и дизайна. Мы надеемся, что Вы получите удовольствие от использования нового прибора от фирмы Braun. Просьба до начала использования внимательно прочитать инструкцию.

## Внимание

- Не подвергайте воздействию температуры свыше 50° C (например, в бардачке автомобиля) или прямых солнечных лучей.
- в течение длительного времени.
- Прячьте от детей.
- Предохраняйте от воздействий влаги.
- При включении прибора проследите, чтобы он не находился в контакте с волосами, лицом или одеждой. Для избежания повреждения волос не включайте прибор, когда он находится в волосах. Элемент питания содержит огнеопасный газ бутан под давлением.
- Держите вдали от огня (и горящих сигарет).
- Используйте только элемент питания Braun.
- Не прикасайтесь к горячим частям прибора.
- Не ставьте горячий прибор на поверхности, не обладающие термостойкостью.
- Не разбирайте, не прокалывайте и не сжигайте прибор.
- При повреждении прибора немедленно прекратите им пользоваться.
- По вопросам ремонта обращайтесь только к уполномоченным сервисным представителям Braun.
- Этот прибор может использоваться только для укладки сухих волос.
- Не используйте лак для волос во время укладки.

## 1 Описание

- A Энергоснабжение / переключатель «0» = выключение «1» = энергоснабжение «start» = включение нагрева
- B Индикатор нагрева
- C Резервуар для воды, обеспечивающий выброс пара
- D Щипцы
- E Кнопка открытия корпуса
- F Рукоятка
- G Защитный термоустойчивый

## 2 Установка или замена элемента питания Braun «energy cell»

Прибор имеет рукоятки двух размеров: короткая рукоятка служит для размещения мини элемента питания (a), в то время как большой элемент питания (b) используется с длинной рукояткой.

- Энергоснабжение должно быть отключено (переключатель (A) находится в положении «0»).
- Нажмите кнопку открытия корпуса (E) и снимите рукоятку (F).
- Вставьте в рукоятку стайлера элемент питания Braun как показано на рисунке (стрелки на элементе питания направлены вверх). Установите рукоятку с элементом питания обратно на прибор и нажмите до защелкивания.

Используйте только элементы питания Braun. Элементы питания можно приобрести в магазине, где был куплен прибор, или у сервисных представителей Braun. Элементы питания можно вынимать или менять в любое время, даже если они заполнены только частично.

## 3 Заполнение резервуара для воды, обеспечивающего выброс пара

- a) Снимите прозрачную емкость для воды (C) с прибора как показано на рисунке.
- b) Снимите длинную пробку путем вращения в указанном направлении.
- c) Заполните резервуар водой (только водой из-под крана).
- d) Установите пробку.
- e) Вставьте резервуар для воды на место до защелкивания.

- f) Заполненного резервуара для воды хватает примерно на 50 обработок паром.

## 4 Включение

- a) Для включения энергоснабжения переместите переключатель (A) в положение «1». Подождите 3–4 секунды.  
Переместите переключатель (A) вверх до положения «start», до щелчка.
- b) Позвольте переключателю (A) вернуться обратно в положение «1».
- c) Индикатор готовности (B) приобретает красный цвет – это означает, что прибор нагревается. Если прибор не нагревается, убедитесь, что переключатель (A) находится в положении «1» и переместите его в положение «start» еще раз.
- d) Примерно через 7–8 минут прибор будет готов к использованию.

## 5 Обработка паром

Для обработки паром участка волос нажмите на верхнюю часть резервуара для воды примерно на 2–3 секунды (Вы услышите щелчок). Пар будет выходить через отверстия в щипцах, придавая волосам необходимую влажность для более длительной, мягкой и натурально выглядящей укладки.

## После использования

Для выключения переместите переключатель (A) обратно в положение «0».

После использования всегда освобождайте резервуар для воды (C). В противном случае капли воды могут попасть в прибор и на какое-то время затруднить процесс разогрева. После того, как вода высохнет, прибор снова будет нормально работать.

## Чистка

Убедитесь, что стайлер отключен и остыл. Никогда не погружайте прибор в воду.  
Щипцы и рукоятки можно чистить мягкой тряпкой.

## Хранение

После использования или чистки всегда надевайте на прибор защитный чехол (G). Он предотвратит случайное включение стайлера.

При воздушных перелетах каждый член экипажа или пассажир может взять на борт воздушного судна не более одного прибора, который должен находиться в зарегистрированном багаже и иметь защитный чехол на нагревательном элементе. Не разрешается брать отдельно сменные газовые баллончики.

Содержание может быть изменено без предварительного уведомления.

Сделано в Ирландии,  
BRAUN Ирландия,  
Braun Ireland Ltd, Dublin  
Road, Carlow, Ireland

## Гарантийные обязательства фирмы BRAUN

Для всех изделий мы даем гарантию на два года, начиная с момента приобретения изделия.

В течение гарантийного периода мы бесплатно устраним путем ремонта, замены деталей или замены всего изделия любые заводские дефекты, вызванные недостаточным качеством материалов или сборки.

В случае невозможности ремонта в гарантийный период изделие может быть заменено на новое или аналогичное в соответствии с Законом о защите прав потребителей.

Гарантия обретает силу только если дата покупки подтверждается печатью и подписью дилера (магазина) на последней странице оригинальной инструкции по эксплуатации BRAUN, которая является гарантийным талоном.

Эта гарантия действительна в любой стране в которую это изделие поставляется фирмой BRAUN или назначенным дистрибьютором и где никакие ограничения по импорту или другие правовые положения не препятствуют предоставлению гарантийного обслуживания. Осуществление гарантийного обслуживания не влияет на дату истечения срока гарантии. Гарантия на замененные части истекает в момент истечения гарантии на данное изделие.

Гарантия не покрывает повреждения, вызванные неправильным использованием (см. также список ниже) нормальный износ бритвенных сеток и ножей, дефекты, оказывающие незначительный эффект на качество работы прибора.

Эта гарантия теряет силу если ремонт производился не уполномоченным на то лицом и если использованы не оригинальные детали фирмы BRAUN. В случае предъявления рекламации по условиям данной гарантии, передайте изделие целиком вместе с гарантийным талоном в любой из центров сервисного обслуживания фирмы BRAUN.

Все другие требования, включая требования возмещения убытков, исключаются, если наша ответственность не установлена в законном порядке.

Рекламации, связанные с коммерческим контрактом с продавцом не попадают под эту гарантию.

В соответствии с законом РФ № 2300-1 от 7.02.1992 г. «О защите прав потребителей» и принятым дополнением к закону РФ от 9.01.1996 г. «О внесении изменений» и дополнений в закон «О защите прав потребителей» и «Кодекс РСФСР об административных правонарушениях», фирма BRAUN устанавливает срок службы на свои изделия равным двум годам с момента приобретения или с момента производства, если дату продажи установить невозможно. Изделия фирмы BRAUN изготовлены в соответствии с высокими требованиями европейского качества. При бережном использовании и при соблюдении правил по эксплуатации, приобретенное Вами изделие фирмы BRAUN, может иметь значительно больший срок службы, чем срок установленный в соответствии с Российским законом.

## Случаи, на которые гарантия не распространяется:

- дефекты, вызванные форс-мажорными обстоятельствами;
- использование в профессиональных целях;
- нарушение требований инструкции по эксплуатации;
- неправильная установка напряжения питающей сети (если это требуется);
- внесение технических изменений;
- механические повреждения;
- повреждения по вине животных,

- грызунов и насекомых (в том числе случаи нахождения грызунов и насекомых внутри приборов);
- для приборов, работающих от батареек, – работа с неподходящими или истощенными батарейками, любые повреждения, вызванные истощенными или текущими батарейками (советуем пользоваться только предохраненными от вытекания батарейками);
- для бритв – смятая или порванная сетка.

**Внимание!** Оригинальный Гарантийный Талон подлежит изъятию при обращении в сервисный центр для гарантийного ремонта. После проведения ремонта Гарантийным Талоном будет являться заполненный оригинал Листа выполнения ремонта со штампом сервисного центра и подписанный потребителем по получении изделия из ремонта. Требуется предоставления даты возврата из ремонта, срок гарантии продлевается на время нахождения изделия в сервисном центре. В случае возникновения сложностей с выполнением гарантийного или послегарантийного обслуживания просьба сообщать об этом в Информационную Службу Сервиса фирмы BRAUN по телефону 8 800 200 11 11.

## Українська

Наші вироби спроектовані відповідно до найвищих стандартів якості, функціональності та дизайну. Ми сподіваємося, що користування вашим новим приладом Braun завжди буде дуже приємним.

- **Важливо**
- Не допускайте перебування пристрою довгий час при температурі вище 50 °C (наприклад у відділенні для рукавичок автомобіля) або на прямому сонячному світлі.
- Зберігайте пристрій у місцях недоступних для дітей.
- Не допускайте потрапляння вологи у пристрій.
- Коли вмикаєте пристрій, слідкуйте, щоб він знаходився подалі від волосся, шкіри та одягу. Не вмикайте пристрій, коли він знаходиться у контакті з волоссям через небезпеку пошкодження волосся. Енергетичний елемент містить легкозаймистий газ бутан під тиском.
- Тримайте пристрій подалі від відкритого вогню (включаючи запалені сигарети).
- Використовуйте лише енергетичні елементи від Braun.
- Не торкайтеся гарячих частин пристрою.
- Коли пристрій нагріється, не ставте його на нетермостійкі поверхні.
- Коли користуєтеся функцією подачі пари, пам'ятайте, що пара має високу температуру. Обробляючи нею волосся, робіть це на безпечній відстані від шкіри.
- Не розбирайте, не розбивайте та не спалюйте пристрій.
- Пошкодженням пристроєм користуватися не можна. Ремонт слід виконувати лише у сервісних майстернях, що мають дозвіл від Braun.
- Цей пристрій використовується тільки на сухому волоссі.
- Не використовуйте лак для волосся під час моделювання зачіски.

## 1 Опис

- A Енергетичне живлення / пусковий перемикач  
«0» = вимкнено  
«1» = енергетичне живлення  
«start» = пуск
- B Індикатор пуску
- C Резервуар для води для функції обробки паром
- D Щипці
- E Кнопка розмикання
- F Рукоятка
- G Захисне покриття з запобіжним фіксатором

## 2 Встановлення та заміна енергоакумулятора марки Braun «energy cell»

В комплект пристрою входить дві рукоятки різних розмірів. Коротка рукоятка пристосована до міні-енергоакумулятора (а), а великий енергоакумулятор (b) повинен використовуватися разом з довгою рукояткою.

- Енергетичне живлення має бути вимкненим (перемикач (A) у положенні «0»).
- Натисніть на кнопку розмикання (E) та зніміть рукоятку (F).
- Встановіть енергоакумулятор марки Braun в рукоятку, як показано (стрілка показує наверх). Натисніть на рукоятку разом з енергоакумулятором, щоб вона увійшла в пристрій, поки рукоятка не зафіксується на місці.

Використовуйте виключно енергоакумулятори виробництва Braun. Такі енергоакумулятори можна придбати в тому магазині, в якому Ви купили пристрій, а також в уповноважених Сервісних агентів Braun. Енергоакумулятори можуть у будь-який час вийматися та замінюватися, навіть якщо вони лише частково заряджені.

## 3 Заповнення резервуару для води для функції обробки паром

- Зніміть прозорий резервуар для води (C) з пристрою, як показано.
- Вийміть довгу пробку, повернувши її, як зазначено.
- Заповніть резервуар водою (лише водопровідною водою).
- Поставте пробку на місце.
- Знову встановіть резервуар для води, поки він не зафіксується на місці.
- Повного резервуару з водою вистачить приблизно на 50 парових ударів.

## 4 Увімкнення

- Для подачі енергоживлення, перемістіть перемикач (A) у положення «1». Зачекайте 3 – 4 секунди. Потім перемістіть перемикач (A) до положення «start», поки Ви не почуєте чітке клацання.
- Нехай перемикач повільно повернеться до положення «1».
- Індикатор пуску (B) загориться, щоб показати, що пристрій запустився та розігрівається. У малоймовірному випадку, коли пристрій не розігрівається, переконайтеся, що перемикач (A) стоїть в положенні «1», та ще раз переведіть його у положення «start».
- Після приблизно 7–8 хвилин пристрій готовий для використання.

## 5 Обробка паром

Для того, щоб додати пар до паса волосся, натискуйте на верхню частину резервуару для води приблизно впродовж 2 – 3 секунд (Ви відчуєте клацання). Пар вийде через отвори у щипцях, забезпечуючи волосся саме потрібною кількістю природного

зволоження для пом'якшення моделювання та збільшення тривалості зачіски.

## Після використання

Вимкніть пристрій, перемістивши перемикач (А) назад у положення «0». Після використання завжди спорожнюйте резервуар для води (С). В іншому випадку, краплі води можуть потрапити всередину пристрою та деякий час негативно позначатися на процесі розігрівання. Після висихання води пристрій знову буде працювати у нормальному режимі.

## Очищення

Переконайтеся в тому, що пристрій вимкнений та охолоджений. В жодному разі не заглибуйте пристрій у воду. Щипці та рукоятка можуть очищуватися за допомогою м'якої зволоженої тканини.

## Зберігання

Після використання або очищення завжди накладайте термостійке захисне покриття (G) на пристрій. Воно забезпечить те, щоб пристрій ненавмисно не увімкнувся.

При подорожуванні літаком, просимо звернути увагу на те, що кожен член екіпажу або пасажир може перевозити за борту літака не більше одного пристрою у зареєстрованому багажі, якщо захисне покриття прикріплене поверх нагрівального елемента. Окремі газові наповнювачі не дозволяються.

Компанія залишає за собою право вносити зміни в конструкцію пристрою без спеціального оголошення.

BS 1, Тип 3589  
Безпроводний стайлер

Країна виробництва:  
Браун Аерленд Лтд., Даблін Род, Карлоу, Ірландія. Braun Ireland Ltd., Dublin Road, Carlow, Ireland  
Виріб відповідає вимогам санітарного законодавства України.

Дата виробництва продукції Braun вказана безпосередньо на виробі (в місці маркування) і складається з трьох цифр: перша цифра є останньою цифрою року виробництва, інші дві цифри є порядковим номером тижня у році

У разі необхідності гарантійного чи постгарантійного обслуговування, звертайтеся за інформацією до Головного Офісу Сервісного Центру фірми Braun в Україні: Компанія «Імпортбітсервіс-Україна», м. Київ, вул. Глибочицька 53.  
Тел. (044) 417-24-15.  
Тел / факс (044) 417-24-26

## Гарантійні зобов'язання фірми Braun

Для всіх виробів ми даємо гарантію на два роки, починаючи з моменту придбання виробу.

Протягом гарантійного періоду ми безплатно усуваємо шляхом ремонту, заміни деталей або заміни всього виробу будь-які заводські дефекти, викликані недостатньою якістю матеріалів або складання.

У випадку неможливості ремонту в гарантійний період виріб може бути замінений на новий або аналогічний відповідно до Закону про захист прав споживачів.

Гарантія набуває сили лише, якщо дата купівлі підтверджується печаткою та підписом ділера (магазину) на оригінальному гарантійному талоні Braun або на останній сторінці оригінальної інструкції з експлуатації Braun, яка також може бути гарантійним талоном.

Ця гарантія дійсна у будь-якій країні, в яку цей виріб поставляється фірмою Braun або призначеним дистриб'ютером, та де жодні обмеження з імпорту або інші правові положення не перешкоджають наданню гарантійного обслуговування.

Здійснення гарантійного обслуговування не впливає на дату закінчення терміну гарантії. Гарантія на замінені частини закінчується в момент закінчення гарантії на даний виріб.

Гарантія не покриває пошкодження, викликані невірним використанням (див. також перелік нижче) нормальний знос сіток та ножів для гоління, дефекти, що незначним чином впливають на якість роботи приладу. Ця гарантія втрачає силу, якщо ремонт здійснюється не вповноваженою для цього особою та, якщо використовуються не оригінальні деталі фірми Braun.

У випадку пред'явлення рекламаций за умовами даної гарантії, передайте виріб у комплекті разом з гарантійним талоном у будь-який із центрів сервісного обслуговування фірми Braun.

Всі інші вимоги, разом з вимогами відшкодування збитків, не дійсні, якщо наша відповідальність не встановлена законним чином. Випадки, на які не розповсюджується гарантія:

- дефекти, викликані форс-мажорними обставинами;
- використання з професійною метою;
- порушення вимог інструкції з експлуатації;
- невірне встановлення напруги мережі живлення (якщо це вимагається);
- здійснення технічних змін;
- механічні пошкодження;
- для приладів, що працюють на батарейках – робота з невідповідними або спрацьованими батарейками, будь-які пошкодження, викликані спрацьованими або підтікаючими батарейками;
- для бритв – зім'ята або порвана сітка.

У випадку виникнення складнощів з виконанням гарантійного або післягарантійного обслуговування прохання звертатись до сервісного центру фірми Braun в Україні.