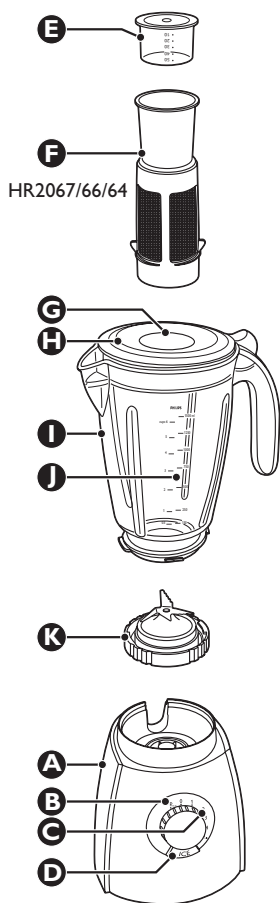


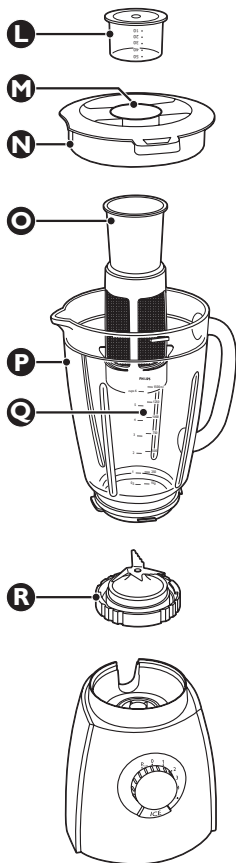
# HR2074, HR2067, HR2066, HR2064, HR2061



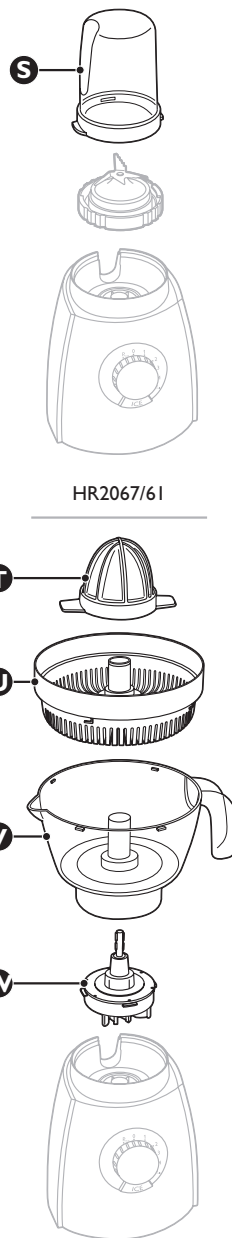
# PHILIPS



HR2067/66/64/61



HR2074



HR2066

**HR2074, HR2067, HR2066, HR2064, HR2061**

<b>ENGLISH</b>	<b>6</b>
<b>БЪЛГАРСКИ</b>	<b>13</b>
<b>ČEŠTINA</b>	<b>21</b>
<b>EESTI</b>	<b>28</b>
<b>HRVATSKI</b>	<b>35</b>
<b>MAGYAR</b>	<b>42</b>
<b>ҚАЗАҚША</b>	<b>49</b>
<b>LIETUVIŠKAI</b>	<b>57</b>
<b>LATVIEŠU</b>	<b>64</b>
<b>POLSKI</b>	<b>71</b>
<b>ROMÂNĂ</b>	<b>78</b>
<b>РУССКИЙ</b>	<b>85</b>
<b>SLOVENSKY</b>	<b>93</b>
<b>SLOVENŠČINA</b>	<b>101</b>
<b>SRPSKI</b>	<b>108</b>
<b>УКРАЇНСЬКА</b>	<b>115</b>

## Введение

Прибор оснащен встроенной системой безопасности, которая препятствует его использованию в случае, если он неверно собран или не собран.

## Общее описание (Рис. 1)

- A** Мотор и переключатель режимов
- B** Импульсный режим
- C** Установка скорости
- D** Кнопка измельчения льда

### Блендер с пластиковой ёмкостью (только в моделях HR2067/HR2066/HR2064/HR2061):

- E** Мерная чашка
- F** Фильтр для фруктов (только в моделях HR2067/HR2066/HR2064)
- G** Отверстие в крышке
- H** Крышка пластиковой ёмкости блендера
- I** Пластиковая ёмкость блендера
- J** Индикатор уровня заполнения
- K** Ножевой блок блендера

### Блендер со стеклянной ёмкостью (только в модели HR2074):

- L** Мерная чашка
- M** Отверстие в крышке
- N** Крышка стеклянной ёмкости блендера
- O** Фильтр для фруктов
- P** Стеклянная ёмкость блендера
- Q** Индикатор уровня заполнения
- R** Ножевой блок блендера

### Мельница (только в моделях HR2067/HR2061):

- S** Стакан мельницы

### Соковыжималка для цитрусовых (только в модели HR2066):

- T** Конусная насадка
- U** Фильтр
- V** Чаша для сока
- W** Отсоединяемый приводной узел

## Внимание

До начала эксплуатации прибора внимательно ознакомьтесь с настоящим руководством и сохраните его для дальнейшего использования в качестве справочного материала.

- ▶ **Перед подключением прибора убедитесь, что указанное на нём номинальное напряжение соответствует напряжению местной электросети.**
- ▶ **Не пользуйтесь прибором, если сетевой шнур, сетевая вилка или другие детали повреждены.**
- ▶ **В случае повреждения сетевого шнура, его необходимо заменить. Чтобы обеспечить безопасную эксплуатацию прибора, заменяйте шнур только в торговой организации**

Philips, в авторизованном сервисном центре Philips или в сервисном центре с персоналом аналогичной квалификации.

- ▶ Избегайте прикосновения к лезвиям ножа. Лезвия очень острые!
- ▶ Перед сборкой или разборкой прибора, а также перед очисткой, отключите прибор от сети.
- ▶ Запрещается пользоваться какими-либо принадлежностями или деталями других производителей, не имеющих специальной рекомендации Philips. При использовании такой принадлежности гарантийные обязательства утрачивают силу.
- ▶ Запрещается погружать мотор в воду или другие жидкости, а также мыть его под струей воды. Для очистки мотора пользуйтесь влажной салфеткой.
- ▶ Храните прибор в недоступном для детей месте.
- ▶ Запрещается оставлять включенный прибор без присмотра.
- ▶ Не заполняйте прибор выше максимальной отметки.
- ▶ Не заполняйте прибор выше максимальной отметки; время работы прибора не должно превышать указанное в таблице.
- ▶ В случае заедания ножей, отключите прибор от сети, а затем удалите продукты, препятствующие движению ножей.
- ▶ При очистке ножей не прикасайтесь к режущим краям. Края очень острые. Вы легко можете поранить пальцы.
- ▶ Запрещается использовать вспомогательные средства для включения и выключения электроприбора!
- ▶ Перед тем как включить прибор, убедитесь, что крышка закрыта, и мерный стакан вставлен правильно.
- ▶ Перед тем, как присоединить ёмкость к мотору, убедитесь, что ножи хорошо прикреплены к ёмкости.
- ▶ Прибор можно включить только в том случае, если ёмкость блендера, мельница и соковыжималка правильно подсоединены к мотору.
- ▶ Уровень шума:  $L_s = 86$  дБ (А)

### Электромагнитные поля (ЭМП)

Данное устройство Philips соответствует стандартам по электромагнитным полям (ЭМП). При правильном обращении согласно инструкциям, приведенным в руководстве пользователя, применение устройства безопасно в соответствии с современными научными данными.

### Встроенная блокировка

Эта функция гарантирует, что прибор может быть включен только в том случае, если насадки были правильно подсоединены к блоку электродвигателя. Если насадки установлены правильно, встроенная блокировка снимается.

### Перед первым использованием

- ▶ Перед первым использованием прибора тщательно вымойте все детали, которые будут контактировать с пищевыми продуктами (см. раздел «Очистка»).

### Использование прибора

#### Блендер

- ▶ Блендер предназначен для:
  - Перемешивания жидкостей, таких как молочные продукты, соусы, фруктовые соки, супы, напитки, коктейли.
  - Перемешивания мягких продуктов, таких как жидкое тесто или майонез.
  - Приготовления пюре из отварных продуктов, например, приготовления детского питания.

### Подготовка блендера к работе

- 1** Подсоедините ножи к ёмкости, вращая их против часовой стрелки. (Рис. 3)
- 2** Насадите ёмкость с присоединёнными к ней ножами на мотор и поверните по часовой стрелке, пока она не зафиксируется. (Рис. 4)
- 3** Поместите продукты в ёмкость.  
Перед тем, как поместить продукты в блендер, дайте им остыть (макс. температура 80 °C/175 °F).
- 4** Только для модели HR2074: присоедините к ёмкости крышку, нажав на неё (1) и повернув по часовой стрелке (2). (Рис. 5)
- 5** Только для моделей HR2067/HR2066/HR2064/HR2061: закройте крышку.
- 6** Вставьте мерный стаканчик в крышку. (Рис. 6)
- 7** Чтобы разобрать блендер, следуйте инструкциям, приведённым выше, в обратном порядке.

### Использование блендера

- 1** Вставьте вилку сетевого шнура в розетку электросети.
- 2** Установите переключатель режимов в нужное положение или нажмите кнопку измельчения льда. (Рис. 7)  
Ознакомьтесь с таблицей режимов и времени, рекомендованных для соответствующего количества продуктов, приведенной в конце инструкции.

Запрещается опускать пальцы или какой-либо предмет (например, лопаточку) внутрь ёмкости во время работы блендера.

Запрещается включать прибор более, чем на три минуты. Если трех минут недостаточно, то выключите прибор на минуту, затем снова включите его.

- 3** Если вам нужно очень быстро измельчить продукты, несколько раз установите переключатель на импульсный режим.

Не включайте этот режим более, чем на несколько секунд.

- 4** Перед тем, как открыть крышку, выключите прибор, установив переключатель в положение 0.

### Полезные советы

- Чтобы жидкость не расплескивалась, не наливайте в ёмкость блендера более 1,5 литров жидкости, особенно при обработке продуктов на высокой скорости. При обработке горячих жидкостей или приготовлении блюд, дающих большое количество пены, не наливайте в ёмкость более 1 литра жидкости.
- Для добавления продуктов во время работы прибора, воспользуйтесь отверстием в крышке. (Рис. 8)
- Не включайте прибор, наполненный сухими продуктами, более, чем на 1 минуту.
- Прежде чем поместить твердые продукты в ёмкость, нарежьте их небольшими кусочками. Не пытайтесь измельчить или перемешать большое количество твердых продуктов за один приём. Измельчайте их небольшими порциями.
- Если вы не удовлетворены результатом смешивания твердых продуктов, выключите блендер, затем несколько раз установите переключатель на импульсный режим и ненадолго оставьте блендер включённым. Вы также можете перемешать продукты лопаточкой (блендер должен быть выключён) или удалить часть содержимого и обрабатывать ингредиенты небольшими порциями.

- ▶ Чтобы раскрошить лёд, положите в ёмкость не более 5 кубиков льда и нажмите кнопку измельчения льда несколько раз.

Только для модели HR2074: ёмкость сделана из стекла, и является хрупкой. Не роняйте её на пол. Также не подвергайте её воздействию резких перепадов температур. Если ёмкость очень холодная, то перед тем, как наливать в неё горячую жидкость, сполосните её тёплой водой.

### **Фильтр (Только в моделях HR2074/HR2067/HR2066/HR2064)**

HR2061: фильтр можно заказать в торговой организации.

С помощью фильтра вы сможете приготовить хорошо смешанный соус, свежий фруктовый сок или коктейль. Все косточки и кожура останутся в фильтре.

Не заполняйте фильтр выше металлической части.

Не используйте фильтр для приготовления горячих продуктов.

#### **Подготовка фильтра к работе**

- 1** Поместите продукты в ёмкость. (Рис. 9)

Убедитесь, что фильтр надежно прикреплен ко дну ёмкости.

Бороздки на фильтре и выступы на ёмкости помогут правильно установить фильтр.

- 2** Только для моделей HR2067/HR2066/HR2064: закройте крышку.

- 3** Только для модели HR2074: чтобы правильно установить фильтр, закройте ёмкость крышкой. Закрепите крышку, нажав на неё и повернув её. (Рис. 10)

Чтобы иметь вылить жидкость убедитесь, что выемка крышки находится напротив носика ёмкости.

#### **Использование фильтра**

- 1** Поместите продукты в фильтр через отверстие в крышке.

Перед тем, как поместить продукты в фильтр, нарежьте фрукты небольшими кусочками, а сухие продукты, такие как соевые бобы, смочите.

- 2** Добавьте воду или другую жидкость.

- 3** Вставьте мерный стаканчик в крышку, установите переключатель режимов на максимальный и включите прибор не более чем на 40 секунд.

- 4** Выключите электроприбор. Вылейте напиток через носик ёмкости. (Рис. 11)

Убедитесь, что крышка закрыта, и мерный стаканчик вставлен в крышку. Это предотвратит попадание в напиток косточек и кожуры.

- 5** Для достижения наилучших результатов, снова установите ёмкость с оставшимися в ней ингредиентами на электроприбор, и включите его еще на несколько секунд.

- 6** Слейте остатки напитка.

#### **Полезные советы**

- ▶ При обработке большого количества продуктов, мы рекомендуем вам не помещать в фильтр все ингредиенты сразу. Сначала поместите небольшую порцию, включите ненадолго электроприбор, выключите его и добавьте следующую небольшую порцию. Повторяйте процедуру до тех пор, пока не обработаете все продукты.
- ▶ Для достижения наилучшего результата при приготовлении фруктовых соков и коктейлей, добавьте около 300 мл воды (или другой жидкости, если вы готовите, например, коктейль) на 150 г фруктов.

- ▶ Чтобы приготовить томатный сок, разрежьте помидоры на 4 части, и по очереди поместите их в ёмкость через отверстие в крышке (при включенном блендере).

### **Мельница (Только в моделях HR2067/HR2061):**

Мельница используется для измельчения таких продуктов, как перец горошком, семена кунжута, рис, пшеница, орехи (лущеные), зерна кофе, соевые бобы, сушеный горох, сыр, хлебные сухари и т.д.

Во избежание коррозии пластмассовых деталей прибора, измельчайте зубки чеснока, звездчатый анис и анисовое семя только вместе с другими ингредиентами.

Мельница не предназначена для перемалывания слишком твердых ингредиентов, таких как мускатный орех или кубики льда.

Не заполняйте стакан мельницы выше максимальной отметки.

### **Подготовка мельницы к работе**

- 1** Положите ингредиенты в стакан мельницы. (Рис. 12)

*Примечание. Ознакомьтесь с таблицей режимов и времени, рекомендованных для соответствующего количества продуктов, приведенной в конце инструкции.*

- 2** Установите ножевой блок на стакан мельницы, поворачивая его по часовой стрелке. (Рис. 13)

- 3** Переверните собранную мельницу вверх дном и навинтите ее на блок электродвигателя. (Рис. 14)

### **Использование мельницы**

- 1** Рекомендуется использовать импульсный режим или пятую скорость.

Не включайте прибор более, чем на 30 секунд.

### **Соковыжималка для цитрусовых (только в модели HR2066)**

#### **Подготовка соковыжималки к использованию**

- 1** Поместите привод соковыжималки на дно ёмкости для сока (1) и поворачивайте его по часовой стрелке, пока он не зафиксируется (2). (Рис. 15)
- 2** Поместите фильтр в ёмкость для сока. Нажмите на него (1) и поверните по часовой стрелке, пока он не зафиксируется (2). (Рис. 16)
- 3** Установите коническую насадку на приводной вал в центре фильтра. (Рис. 17)
- 4** Чтобы присоединить соковыжималку к мотору, поворачивайте её по часовой стрелке, пока она не зафиксируется. (Рис. 18)

#### **Использование соковыжималки для цитрусовых**

- 1** Установите минимальную скорость, после чего прижмите плод к конической насадке.
- 2** Время от времени прерывайте работу, чтобы удалить мякоть с фильтра.

Не заполняйте ёмкость выше максимальной отметки.

- 3** Если вы закончили выжимать сок или хотите удалить мякоть с сита, выключите прибор и снимите ёмкость для сока вместе с фильтром и конической насадкой, повернув её против часовой стрелки.



- 4** Чтобы разобрать соковыжималку, отсоедините её от мотора, вращая против часовой стрелки. Затем снимите коническую насадку, фильтр и привод.

### Очистка

- D** Перед очисткой прибора всегда отсоединяйте его от электросети.

Полезные советы:

- Очистить прибор легче всего сразу после использования.
- В случае необходимости, сетку фильтра можно очистить очень мягкой щеткой.
- Перед очисткой всегда полностью разбирайте прибор.

Не используйте абразивные средства, металлические мочалки, моющие средства, содержащие спирты и т.д.

- D** Ознакомьтесь с таблицей по уходу за прибором, приведенной в конце инструкции.

### Быстрая очистка ёмкости

- 1** Наполните ёмкость тёплой водой наполовину и добавьте несколько капель моющей жидкости.
- 2** Несколько раз включите импульсный режим.
- 3** Отсоедините ёмкость, вылейте воду, и промойте её под краном.

### Хранение

- D** Обмотайте шнур питания вокруг скобы, расположенной на основании прибора. (Рис. 19)

### Защита окружающей среды

- D** После окончания срока службы не выбрасывайте прибор вместе с бытовыми отходами. Передайте его в специализированный пункт для дальнейшей утилизации. Этим вы поможете защитить окружающую среду. (Рис. 20)

### Гарантия и обслуживание

Для получения дополнительной информации или в случае возникновения проблем зайдите на веб-сайт [www.philips.com](http://www.philips.com) или обратитесь в Центр поддержки покупателей в вашей стране (номер телефона центра указан на гарантийном талоне). Если подобный центр в вашей стране отсутствует, обратитесь в местную торговую организацию Philips или в отдел поддержки покупателей компании Philips Domestic Appliances and Personal Care BV.

### Рецепты

#### Соевое молоко (только для моделей HR2074/HR2067/HR2066/HR2064)

Ингредиенты:

- 80 г сухих соевых бобов
- 600 мл воды

- 1** Перед приготовлением положите соевые бобы замачиваться на 4 часа.
- 2** Положите предварительно замоченные соевые бобы и воду в фильтр. Включите блендер на максимальную скорость на 30 секунд.

Делайте перерыв между обработкой порций продуктов. Дайте прибору остыть до комнатной температуры перед дальнейшим использованием.

- 3 Налейте соевое молоко в кастрюлю, доведите до кипения, затем добавьте сахар и кипятите на медленном огне.

### Ванильный кофе со льдом

Ингредиенты:

- 150 мл теплой воды
- 1,5 чайных ложки сахара
- 2 чайных ложки растворимого кофе
- 200 г ванильного мороженого
- 10 кубиков льда

- 1 Растворите кофе и сахар в воде. Поместите все ингредиенты, за исключением льда, в блендер.
- 2 Смешивайте, пока не получится однородная субстанция.
- 3 Бросьте лёд через отверстие в крышке, когда прибор включен.

### Десерт из земляники и киви

Ингредиенты:

- 200 г очищенных киви порезать на кусочки 3x3x3 см
- 100 г замороженных бананов, нарезанных на кусочки по 1 см
- 150 мл ананасового сока
- 100 г замороженной земляники

- 1 Земляника должна быть прямо из холодильника.
- 2 Положите продукты в указанном выше порядке в блендер и смешивайте до тех пор, пока не получите однородную субстанцию.

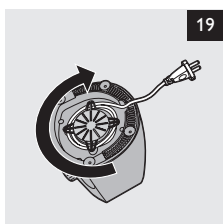
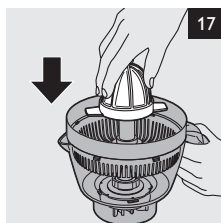
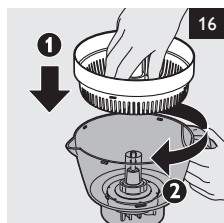
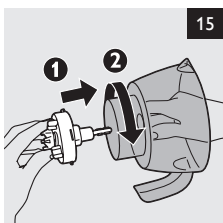
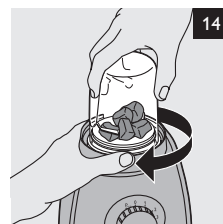
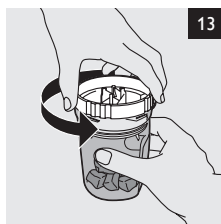
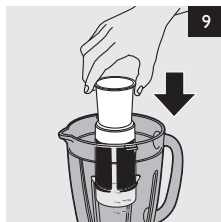
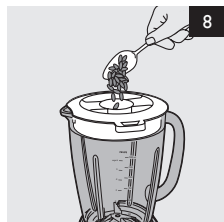
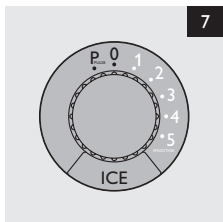
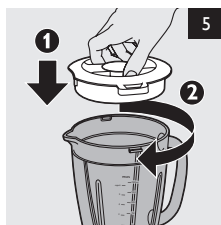
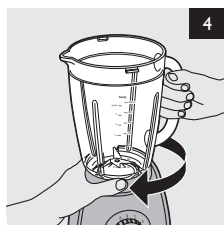
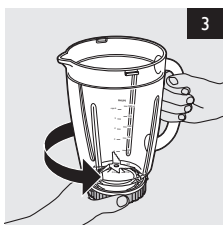
*Замечание: чтобы приготовить более нежную массу, можно также заморозить бананы.*

### Часто задаваемые вопросы и ответы на них

Если прибор не работает или работает неправильно, сначала сверьтесь со списком неисправностей, приведенным ниже. Если описание неисправности отсутствует, прибор может иметь дефект. В этом случае мы рекомендуем обратиться по месту приобретения изделия, или в авторизованный сервисный центр Philips.

Вопрос	Ответ
Почему прибор не работает?	Прибор оснащён системой безопасности. Прибор не будет работать, если он был неправильно подсоединён к мотору, или не был собран. Убедитесь, что все части соединены правильно (см. различные разделы данного руководства). Перед этим отключите прибор от сети!
Могу ли я мыть все съемные детали в посудомоечной машине?	Да, за исключением мотора и привода соковыжималки.
Что такое "импульсный" режим?	Когда вы включаете импульсный режим, прибор работает на максимальной скорости. Используйте этот режим, если вы хотите больше контролировать процесс приготовления.


Вопрос	Ответ
Можно ли наливать горячую жидкость в ёмкость блендера?	Нет, во избежание деформации ёмкости, подождите, пока жидкость не остынет до 80 °C/175 °F.
Почему при работе электродвигателя появляется неприятный запах?	Обычно работающий новый прибор при первых включениях издает неприятный запах или выделяет небольшое количество дыма. Это явление исчезнет после того, как прибор поработает несколько раз. Прибор также может издавать неприятный запах или выделять небольшое количество дыма, если он долго работает. В этом случае следует выключить прибор и дать ему остыть в течение 60 минут.
Прибор остановился, потому что заели ножи. Что рекомендуется сделать?	Выключите прибор и удалите лопаточкой пищевые продукты, заблокировавшие устройство. Мы также рекомендуем обрабатывать меньшие количества продуктов.
Почему в соке или соевом молоке содержится много косточек или кожуры?	Чтобы предотвратить попадание косточек и кожуры в напиток, убедитесь, что фильтр (только в моделях HR2074/HR2067/HR2066/HR2064) был правильно установлен на ёмкость, закрыт крышкой, и мерный стаканчик вставлен в крышку.
Ёмкость протекает. Что рекомендуется сделать?	Выключите прибор и вылейте содержимое. Убедитесь, что ножи подсоединены правильно.



2			
	✓	✓	
	✓	✓	
	✓	✓	
	✓	✓	
	✓	✓	
	✓		
			✓



[www.philips.com](http://www.philips.com)

 100% recycled paper  
100% papier recyclé  
4222.002.6333.1