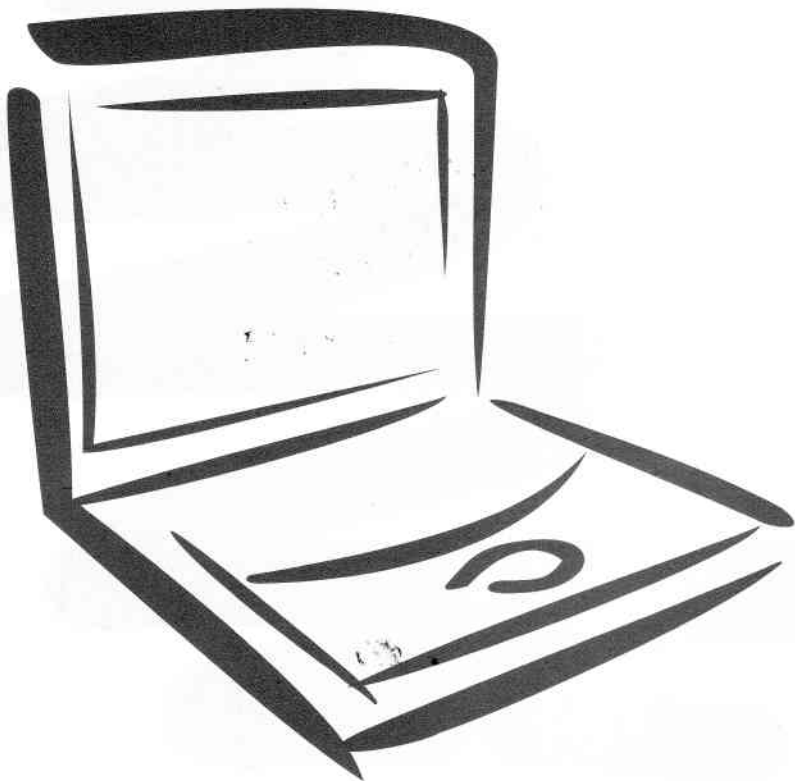


# *Aspire 9300/7000 Series*



*Empowering Technology*



*User's Guide*

*Руководство Пользователя*

**acer**

Copyright © 2006. Acer Incorporated.  
Все права сохранены.

Руководство пользователя компьютера Aspire серии 9300/7000  
Первый выпуск: 11/2006

Информация в настоящем издании может периодически меняться, никакого обязательства уведомить кого бы то ни было о таких изменениях никто не несет. Такие изменения будут включены в новые издания настоящего руководства или дополнительную документацию и публикации. Эта компания не делает никаких заявлений и не дает никаких гарантий, в явном или косвенном виде, в отношении содержания настоящего руководства, а именно отказывается от любых обязательных гарантий в отношении годности для продажи или пригодности для конкретных целей.

Запишите номер модели, серийный номер, дату покупки и информацию о месте покупки внизу листа. Серийный номер и номер модели указаны на этикетке, прикрепленной к компьютеру. В переплете относительно Вашего устройства Вам необходимо указывать серийный номер, номер модели и информацию о покупке.

Без предварительного письменного разрешения компании Acer Incorporated запрещается воспроизведение какой-либо части данной публикации, ее хранение в информационно-поисковой системе или передача в любой форме или любым способом - электронным, механическим, путем фотокопирования, записи или каким-либо другим способом.

Портативный компьютер Aspire серии 9300/7000

Номер модели: \_\_\_\_\_

Серийный номер: \_\_\_\_\_

Дата покупки: \_\_\_\_\_

Место покупки: \_\_\_\_\_

Acer и Acer logo являются зарегистрированными торговыми марками Acer Incorporated. Названия продукции других компаний или их торговые марки использованы здесь только для идентификации, и принадлежат владеющим ими компаниям.

# Информация для вашей безопасности и удобства работы

## Правила техники безопасности

Внимательно ознакомьтесь с этими инструкциями. Сохраните этот документ для наведения справок в будущем. Следуйте всем инструкциям и предупреждениям, нанесенным на изделие.

### Выключение устройства перед чисткой

Перед его чисткой отключайте это изделие от настенной розетки питания. Не используйте жидкие или аэрозольные чистящие средства. Для чистки используйте влажную ткань.

### ПРЕДУПРЕЖДЕНИЕ по подключению и отключению устройства

При подключении и отключении питания от источника напряжения соблюдайте следующие инструкции:

Установите источник питания, прежде чем подключать шнур питания к розетке сетевого электропитания.

Отключайте шнур питания перед отсоединением источника питания от компьютера.

Если система запитывается от нескольких источников питания, то отключите питание от системы, отсоединив все шнуры питания от блоков питания.

### ПРЕДУПРЕЖДЕНИЕ в отношении доступности

Доступ к сетевой розетке, в которую вставляется шнур питания, не должен быть затруднен, эта розетка должна находиться максимально близко к пользователю оборудованию. При необходимости отключить питание от оборудования обязательно вынимайте шнур питания из розетки электропитания.

### ПРЕДУПРЕЖДЕНИЕ в отношении карты-заглушки для гнезда карт PCMCIA и Express

В комплект поставки вашего компьютера входят пластиковые заглушки, вставляемые в гнездо карт PCMCIA и Express. Заглушки защищают неиспользуемые гнезда от попадания пыли, металлических предметов и других посторонних частиц. Сохраняйте эти заглушки, чтобы использовать их, когда в гнездо не вставлена карта PCMCIA или Express.

Copyright © 2006. Acer Incorporated.  
Все права сохранены.

Руководство пользователя компьютера Aspire серии 9300/7000  
Первый выпуск: 11/2006

Информация в настоящем издании может периодически меняться, никакого обязательства уведомить кого бы то ни было о таких изменениях никто не несет. Такие изменения будут включены в новые издания настоящего руководства или дополнительную документацию и публикации. Эта компания не делает никаких заявлений и не дает никаких гарантий, в явном или косвенном виде, в отношении содержания настоящего руководства, а именно отказывается от любых обязательных гарантий в отношении годности для продажи или пригодности для конкретных целей.

Запишите номер модели, серийный номер, дату покупки и информацию о месте покупки внизу листа. Серийный номер и номер модели указаны на этикетке, прикрепленной к компьютеру. В переписке относительно Вашего устройства Вам необходимо указывать серийный номер, номер модели и информацию о покупке.

Без предварительного письменного разрешения компании Acer Incorporated запрещается воспроизведение какой-либо части данной публикации, ее хранение в информационно-поисковой системе или передача в любой форме или любым способом - электронным, механическим, путем фотокопирования, записи или каким-либо другим способом.

Портативный компьютер Aspire серии 9300/7000

Номер модели: \_\_\_\_\_  
Серийный номер: \_\_\_\_\_  
Дата покупки: \_\_\_\_\_  
Место покупки: \_\_\_\_\_

Acer и Acer logo являются зарегистрированными торговыми марками Acer Incorporated. Названия продукции других компаний или их торговые марки использованы здесь только для идентификации, и принадлежат владеющим ими компаниям.

# Информация для вашей безопасности и удобства работы

## Правила техники безопасности

Внимательно ознакомьтесь с этими инструкциями. Сохраните этот документ для наведения справок в будущем. Следуйте всем инструкциям и предупреждениям, нанесенным на изделие.

### Выключение устройства перед чисткой

Перед его чисткой отключайте это изделие от настенной розетки питания. Не используйте жидкие или аэрозольные чистящие средства. Для чистки используйте влажную ткань.

### ПРЕДУПРЕЖДЕНИЕ по подключению и отключению устройства

При подключении и отключении питания от источника напряжения соблюдайте следующие инструкции:

Установите источник питания, прежде чем подключать шнур питания к розетке сетевого электропитания.

Отключайте шнур питания перед отсоединением источника питания от компьютера.

Если система запитывается от нескольких источников питания, то отключите питание от системы, отсоединив все шнуры питания от блоков питания.

### ПРЕДУПРЕЖДЕНИЕ в отношении доступности

Доступ к сетевой розетке, в которую вставляется шнур питания, не должен быть затруднен, эта розетка должна находиться максимально близко к пользователю оборудованя. При необходимости отключить питание от оборудования обязательно вынимайте шнур питания из розетки электропитания.

### ПРЕДУПРЕЖДЕНИЕ в отношении карты-заглушки для гнезда карт PCMCIA и Express

В комплект поставки вашего компьютера входят пластиковые заглушки, вставляемые в гнездо карт PCMCIA и Express. Заглушки защищают неиспользуемые гнезда от попадания пыли, металлических предметов и других посторонних частиц. Сохраняйте эти заглушки, чтобы использовать их, когда в гнездо не вставлена карта PCMCIA или Express.

*Aspire 9300/7000 Series*



*Empowering Technology*



*User's Guide*  
Руководство Пользователя

**acer**

# Aspire Серии 9300/7000

## Руководство Пользователя

## ВАЖНЫЕ РЕКОМЕНДАЦИИ по прослушиванию

Чтобы защитить свой слух, придерживайтесь следующих рекомендаций:

- Увеличивайте уровень громкости постепенно, до тех пор, пока звук не станет четким и комфортным для восприятия.
- Не увеличивайте уровень громкости после регулировки наушников.
- Не слушайте музыку на высоком уровне громкости длительный период времени.
- Не увеличивайте уровень громкости, чтобы заглушить таким образом мешающие звуки извне.
- Если Вы не слышите говорящих рядом людей, уменьшите уровень громкости.

## Предупреждения

- Не используйте это изделие поблизости к воде.
- Не располагайте это изделие на неустойчивой тележке, подставке или столе. Падение изделия может причинить ему серьезные повреждения.
- Для вентиляции имеются специально предназначенные пазы и отверстия, они обеспечивают надежное функционирование изделия и защищают его от перегрева. Эти отверстия не должны блокироваться или закрываться чем-либо. Эти отверстия изделия не должны блокироваться, что могло бы произойти при размещении изделия на кровати, диване, коврике или иной подобной поверхности. Это изделие никогда не следует размещать поблизости или поверх радиатора отопления или конвектора или встроенным в оборудование, если не обеспечивается надлежащая вентиляция.
- Никогда не пытайтесь пропихнуть какие-либо предметы в изделие через пазы в корпусе, так как они могут соприкоснуться с точками опасного напряжения или замкнуть коротко детали, что может привести к воспламенению или поражению электрическим током. Никогда не проливайте никаких жидкостей на компьютер.
- Во избежание повреждения внутренних деталей и предотвращения утечки электролита из аккумулятора не устанавливайте устройство на вибрирующей поверхности.
- Никогда не используйте компьютер на спортивных тренажерах или на вибрирующей поверхности во избежание случайного короткого замыкания или повреждения устройств с вращающимися частями, жесткого диска, привода оптических дисков и для предотвращения опасности облучения от литиевого аккумулятора.

## Электропитание

- Это изделие должно получать энергию только от источника энергии, указанного на этикетке маркировки. Если Вы не уверены в том, какой именно у Вас источник питания, обратитесь к своему дилеру или местной энергетической компании.

- Не допускайте, чтобы какой-либо предмет располагался поверх кабеля питания. Не располагайте это изделие в том месте, где на кабель питания могут наступить.
- Если вместе с этим изделием используется удлиннитель, убедитесь в том, что общая номинальная сила тока оборудования, подключенного к удлиннительному кабелю, не превышает допустимый номинал силы тока удлиннительного кабеля. Также удостоверьтесь в том, что общий номинал изделий, подключенных к сетевой розетке электропитания не превышает номинал плавкого предохранителя.
- Чтобы не превысить допустимую нагрузку на розетки сетевого электропитания, разветвители или штепсельные колодки, не подключайте к ним слишком много устройств. Общая нагрузка системы не должна превышать 80% номинала параллельной цепи. При использовании разветвителя питания (удлинителя) нагрузка не должна превышать 80% его номинала.
- У этого устройства адаптер переменного тока имеет трехконтактную вилку с заземлением. Эту вилку можно подключать только к заземленным электророзеткам. Прежде чем вставлять вилку сетевого адаптера в электророзетку, убедитесь, что электророзетка заземлена надлежащим образом. Не вставляйте вилку в незаземленную электророзетку. Обратитесь за справкой к квалифицированному электрику.



.....  
**Внимание! Заземляющий контакт служит для безопасности.**  
**Использование электророзетки, не заземленной надлежащим образом, может привести к поражению электрическим током и/или к травме.**



.....  
**Примечание:** Заземляющий контакт также обеспечивает хорошую защиту от непредвиденных помех от других электрических устройств, используемых по соседству, которые могут мешать работе этого устройства.

- Используйте только надлежащий тип кабеля питания (который имеется в коробке с принадлежностями) для Вашего устройства. Это должен быть кабель питания съемного типа. Зарегистрированный в UL/сертифицированный CSA, тип SPT-2, номинал: 7A 125В минимум, утвержден VDE или равносильным органом. Максимальная длина должна составлять 15 футов (4.6 метра).

## Техническое обслуживание устройства

Не пытайтесь сами производить техническое обслуживание изделия, поскольку отверстия или съемные крышки могут открыть Вам доступ к точкам опасного напряжения или подвергнуть Вас иной опасности. За техническим обслуживанием обращайтесь к квалифицированному обслуживающему персоналу.

Отключите это изделие от настенной розетки электропитания и обратитесь к квалифицированному обслуживающему персоналу при возникновении следующих условий:

- Когда кабель питания поврежден или изношен.
- Если в изделие пролилась жидкость.
- Если изделие подвергалось воздействию дождя или воды.
- Если изделие уронили или корпус компьютера был поврежден.
- Если изделие отчетливо демонстрирует изменение своих технических характеристик, указывающее на потребность в техническом обслуживании.
- Если изделие не функционирует нормальным образом при выполнении условий инструкции по эксплуатации.



**Примечание:** Для регулировки пользуйтесь только теми органами управления, регулировка которых предусмотрена инструкциями по эксплуатации, так как неправильное использование других органов управления может привести к повреждению устройства и, скорее всего, потребует от специалистов сервисного центра больших усилий по восстановлению его работоспособности.

## Замена аккумулятора

Портативный компьютер ПК типа "ноутбук" серии использует литиевый аккумулятор. Для замены используйте аккумулятор такого же типа, как у аккумулятора, который входит в комплект поставки вашего устройства. Использование другого аккумулятора может повлечь за собой опасность возгорания или взрыва.



**Предупреждение! В случае неправильного обращения аккумуляторные батареи могут взорваться. Не разбирайте их и не бросайте в пламя. Держите их подальше от детей и быстро избавляйтесь от использованных батарей. При утилизации отработанного аккумулятора соблюдайте местные правила.**

## Безопасность телефонной линии

- Всегда отсоединяйте все телефонные линии от настенной телефонной розетки перед техническим обслуживанием или разборкой этого оборудования.
- Не пользуйтесь телефоном (кроме беспроводного) во время грозы. Может возникнуть опасность поражения электрическим разрядом молнии.



**Предупреждение! В целях безопасности при добавлении или замене компонентов не используйте несовместимые детали. Перед покупкой дополнительных компонентов посоветуйтесь с продавцом.**

## Дополнительные сведения по безопасности

В вашем устройстве и принадлежностях к нему могут находиться мелкие детали. Держите их в недоступности от маленьких детей.

## Условия эксплуатации



**Внимание! В целях безопасности выключайте все беспроводные или радиопередающие устройства при использовании ноутбука в следующих условиях. В число таких устройств могут входить, без ограничения указанным: адаптеры беспроводной локальной сети (WLAN), Bluetooth и или 3G.**

Соблюдайте все специальные правила, действующие в вашей стране, и всегда выключайте ваше устройство, когда его использование запрещено или когда оно может вызвать помехи или опасность. Используйте устройство только в нормальных для него рабочих положениях. Это устройство отвечает требованиям для него рабочих положений. Это устройство отвечает требованиям для нормального использования при нормальной эксплуатации; оно и его антенна должны находиться не ближе 1,5 сантиметров от вашего тела (см. рис. внизу). На вашем теле не должно быть металлических предметов, а устройство должно находиться не ближе указанного выше расстояния от вашего тела. Для успешной передачи файлов данных или сообщений необходимо обеспечить высококачественное подключение этого устройства к сети. В некоторых случаях передача файлов данных или сообщений может быть задержана до тех пор, пока не будет установлено такое подключение. Соблюдайте приведенные выше указания по минимальному расстоянию до завершения передачи. Детали этого устройства являются магнитными. Устройство может притягивать к себе металлические предметы, поэтому люди, использующие слуховые аппараты, не должны подносить это устройство к уху, в которое вставлен слуховой аппарат. Не кладите кредитные карточки или магнитные носители данных рядом с устройством, так как из-за этого записанная на них информация может быть стерта.

## Медицинские устройства

Эксплуатация радиопередающего оборудования, в том числе беспроводных телефонов, может вызывать помехи в работе не защищенных надлежащим образом медицинских устройств. Посоветуйтесь с врачом или изготовителем медицинского устройства, чтобы узнать, надежно ли оно экранировано и защищено от излучения внешней РЧ-энергии. Выключайте ваше устройство, когда находитесь в медицинских учреждениях, где вывешены соответствующие инструкции. В больницах и медицинских учреждениях может использоваться оборудование, чувствительное к внешнему излучению РЧ-энергии.

**Кардиостимуляторы.** Изготовители кардиостимуляторов рекомендуют, чтобы расстояние между кардиостимулятором и беспроводным устройством было не меньше 15,3 сантиметра, во избежание создания возможных помех в работе кардиостимулятора. Эти рекомендации совпадают с результатами независимых исследований и рекомендациями организации Wireless Technology Research, проводящей исследования беспроводных технологий. Люди, использующие кардиостимуляторы, должны соблюдать следующие меры предосторожности:

- Всегда держите устройство на расстоянии не менее 15,3 сантиметров от кардиостимулятора
- Не носите включенное устройство рядом с кардиостимулятором. Если вам покажется, что в работе кардиостимулятора возникли помехи, выключите устройство и уберите его.

**Слуховые аппараты.** Некоторые цифровые беспроводные устройства могут вызывать помехи в работе слуховых аппаратов. В случае возникновения помех обратитесь за советом к вашему поставщику услуг.

## Автомобили

РЧ-сигналы могут влиять на работу неправильно установленных или неправильно экранированных электронных систем в автомобилях, например, электронных систем впрыска топлива, тормозных систем противоскольжения (противозаклинивания), переключения передач и управления воздушными подушками безопасности. Дополнительные сведения можно узнать у представителя завода-изготовителя вашего автомобиля или другого дополнительного установленного в нем оборудования. Проводить техническое обслуживание устройства или устанавливать его в автомобиле должны только квалифицированные специалисты. Неправильная установка или обслуживание могут создать опасность и сделать недействительной гарантию на это устройство. Регулярно проверяйте правильность монтажа и работы всего радиооборудования в вашем автомобиле. Не храните и не перевозите горючие жидкости, газовые баллоны или взрывоопасные материалы в одном отсеке с этим устройством, его деталями или дополнительными принадлежностями к нему. Если ваш автомобиль оборудован воздушными подушками безопасности, то помните, что они раскрываются с очень большой силой. Не помещайте предметы, в том числе смонтированные или переносные радиоустройства, над воздушными подушками безопасности или на пути их раскрытия. В случае неправильной установки беспроводного оборудования в салоне автомобиля раскрытие воздушной подушки безопасности может привести к серьезной травме. Используйте устройство на борту самолета во время полета запрещено. Выключайте ваше устройство перед посадкой в самолет. Использование беспроводных устройств в самолете может вызвать опасные помехи в работе систем самолета, нарушить радиотелефонную связь и, кроме того, может быть запрещено законом.

## Потенциально взрывоопасные среды

Когда находитесь в потенциально взрывоопасных средах, выключайте ваше устройство и соблюдайте все знаки и указания. В число потенциально взрывоопасных сред входят места, где обычно рекомендуют выключать двигатель автомобиля. Возникновение искр в таких средах может привести к взрыву или пожару и, в результате, к телесным повреждениям или даже смерти. Выключайте устройство на пунктах заправки топливом и рядом с бензонасосами на станциях обслуживания. Соблюдайте ограничения на использование радиооборудования на станциях заправки и хранения, на территории химических заводов и в местах проведения взрывных работ. Места, в которых имеется опасность взрыва, часто, но не всегда, обозначены хорошо заметными предупреждающими знаками. В их число входят нижние палубы кораблей, пункты перекачки или хранения химических веществ, автомобили на сжиженном газе (пропан, бутан и пр.), а также места, воздух в которых содержит химические вещества, частицы пыли или металлическую пудру.

## Экстренные вызовы

**Внимание!** Выполнение экстренных вызовов с помощью этого устройства невозможно. Экстренный вызов нужно сделать с вашего мобильного телефона или с помощью другой телефонной системы.



**Кардиостимуляторы.** Изготовители кардиостимуляторов рекомендуют, чтобы расстояние между кардиостимулятором и беспроводным устройством было не меньше 15,3 сантиметров, во избежание создания возможных помех в работе кардиостимулятора. Эти рекомендации совпадают с результатами независимых исследований и рекомендациями организации Wireless Technology Research, проводящей исследования беспроводных технологий. Люди, использующие кардиостимуляторы, должны соблюдать следующие меры предосторожности:

- Всегда держать устройство на расстоянии не менее 15,3 сантиметров от кардиостимулятора
- Не носить включенное устройство рядом с кардиостимулятором. Если вам покажется, что в работе кардиостимулятора возникли помехи, выключите устройство и уберите его.

**Слуховые аппараты.** Некоторые цифровые беспроводные устройства могут вызывать помехи в работе слуховых аппаратов. В случае возникновения помех обратитесь за советом к вашему поставщику услуг.

## Автомобили

РЧ-сигналы могут влиять на работу неправильно установленных или неправильно экранированных электронных систем в автомобилях, например, электронных систем впрыска топлива, тормозных систем противоскольжения (противозаклинивания), переключения передач и управления воздушными подушками безопасности. Дополнительные сведения можно узнать у представителя завода-изготовителя вашего автомобиля или другого дополнительно установленного в нем оборудования. Проводить техническое обслуживание устройства или устанавливать его в автомобиле должны только квалифицированные специалисты. Неправильная установка или обслуживание могут создать опасность и сделать недействительной гарантию на это устройство. Регулярно проверяйте правильность монтажа и работы всего радиооборудования в вашем автомобиле. Не храните и не перевозите горючие жидкости, газовые баллоны или взрывоопасные материалы в одном отсеке с этим устройством, его деталями или дополнительными принадлежностями к нему. Если ваш автомобиль оборудован воздушными подушками безопасности, то помните, что они раскрываются с очень большой силой. Не помещайте предметы, в том числе смонтированные или переносные радиоприемники, над воздушными подушками безопасности или на пути их раскрытия. В случае неправильной установки беспроводного оборудования в салоне автомобиля раскрытие воздушной подушки безопасности может привести к серьезной травме. Используйте устройство на борту самолета во время полета запрещено. Выключайте ваше устройство перед посадкой в самолет. Использование беспроводных устройств в самолете может вызвать опасные помехи в работе систем самолета, нарушить радиотелефонную связь и, кроме того, может быть запрещено законом.

## Потенциально взрывоопасные среды

Когда находитесь в потенциально взрывоопасных средах, выключайте ваше устройство и соблюдайте все знаки и указания. В число потенциально взрывоопасных сред входят места, где обычно рекомендуют выключать двигатель автомобиля. Возникновение искр в таких средах может привести к взрыву или пожару и, в результате, к телесным повреждениям или даже смерти. Выключайте устройство на пунктах заправки топливом и рядом с бензонасосами на станциях обслуживания. Соблюдайте ограничения на использование радиооборудования на станциях заправки и хранения, на территории химических заводов и в местах проведения взрывных работ. Места, в которых имеется опасность взрыва, часто, но не всегда, обозначены хорошо заметными предупредительными знаками. В их число входят нижние палубы кораблей, пункты перекачки или хранения химических веществ, автомобили на сжиженном газе (пропан, бутан и пр.), а также места, воздух в которых содержит химические вещества, частицы пыли или металлическую пудру.

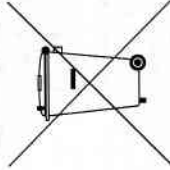
## Экстренные вызовы

**Внимание!** Выполнение экстренных вызовов с помощью этого устройства невозможно. Экстренный вызов нужно сделать с вашего мобильного телефона или с помощью другой телефонной системы.

## Инструкции по утилизации

Не выбрасывайте это электронное устройство в мусорное ведро. Чтобы сократить до минимума загрязнение окружающей среды и обеспечить ее максимальную защиту, пожалуйста, сдавайте его на переработку.

Дополнительные сведения о правилах утилизации отслужившего электротехнического и электронного оборудования (Waste from Electrical and Electronics Equipment, WEEE) можно узнать на веб-странице <http://global.acer.com/about/sustainability.htm>.



### Предупреждение о содержании ртути

Для прокторов или электронных устройств, оборудованных ЖК-/ЭЛТ-монитором или дисплеем: Лампа(ы) внутри этого устройства содержат ртуть и должны быть переработаны или ликвидированы в соответствии с локальными, штатными или федеральными законами. Более подробную информацию вы можете найти на сайте федерации электронных отраслей [www.eiae.org](http://www.eiae.org). Информацию о ликвидации конкретных видов ламп вы можете найти на сайте [www.lamprecycle.org](http://www.lamprecycle.org).



ENERGY STAR

ENERGY STAR - это правительственная программа (для государственных/частных предприятий), позволяющая экономически эффективно защищать окружающую среду, не ухудшая качество и функциональные возможности изделий. Изделия, получившие сертификат ENERGY STAR, предотвращают выделение газов, вызывающих парниковый эффект, за счет соблюдения строгих директив по энергосбережению, установленных американским Агентством по охране окружающей среды (EPA) и американским Министерством энергетики (DOE). В жилых домах в среднем 75% электроэнергии, используемой для питания бытовой электронной аппаратуры, потребляется, когда устройства выключены. Бытовые электронные устройства, имеющие сертификат ENERGY STAR, в выключенном состоянии потребляют электроэнергии на 50% меньше, чем обычное оборудование. Дополнительные сведения см. на веб-сайте <http://www.energystar.gov> и <http://www.energystar.gov/powermanagement>.

Как участник программы ENERGY STAR, компания Acer Inc. установила, что данное устройство отвечает требованиям директив ENERGY STAR в отношении энергосбережения.

В данном устройстве реализованы следующие функции управления питанием:

- Перевод дисплея в режим "Сон" через 15 минут бездействия пользователя.
- Перевод дисплея в режим "Сон" через 30 минут бездействия пользователя.
- Вывод компьютера из режима "Сон" по нажатию кнопки питания.
- Дополнительные настройки управления питанием выполняются с помощью утилиты Acer ePower Management.

## Сведения и советы для удобства работы

Иногда пользователи, проводящие много времени за компьютером, жалуются на чрезмерное напряжение глаз и головную боль. Пользователи также часто рискуют получить физическую травму, если будут много часов подряд сидеть за компьютером. Продолжительное время работы, неудобная поза, неправильная организация рабочего места, стресс, неподходящие условия работы, состояние личного здоровья и другие факторы значительно увеличивают риск получения физической травмы.

Неправильная работа за компьютером может привести к появлению запястного сухожильного синдрома, тендиниту, воспалению сухожилий и синовиальной сумки или других скелетно-мышечных заболеваний. В кистях рук, запястьях, плечах, предплечьях, шее или спине могут появиться следующие симптомы:

- онемение, жжение или покалывание
- ломота, болезненное ощущение или слабость
- боль, опухоль или пульсация
- оцепенелость или напряжение
- сухость или слабость

При наличии таких симптомов, повторяющихся или постоянных ощущениях дискомфорта и/или болезненных ощущениях при работе за компьютером немедленно обратитесь за консультацией к врачу и сообщите об этом в отдел техники безопасности и охраны здоровья вашей компании.

В следующем разделе приводятся советы, как сделать работу за компьютером более удобной.

### Поиск удобного рабочего положения

Найдите для себя максимально удобное положение за компьютером, меняя угол обзора монитора, используя подставку для ног или регулируя высоту кресла. Воспользуйтесь следующими советами:

- не сидите подолгу в одной позе
- не склоняйтесь низко за столом и не откидывайтесь далеко на спинку кресла
- периодически вставайте и прохаживайтесь, чтобы снять напряжение в мускулах ног
- делайте короткие перерывы, чтобы ослабить напряжение в шее и плечах
- не напрягайте мускулы и не поднимайте высоко плечи
- установите внешний дисплей, клавиатуру и мышь на рабочем месте так, чтобы до них было легко дотянуться
- если вы смотрите на монитор чаще, чем на документы, то разместите дисплей по центру стола, чтобы шея напрягалась как можно меньше

## Забота о зрении

Если подолгу смотреть на монитор, носить неправильно подобранные очки или контактные линзы, использовать яркий свет или работать за столом с блестящей поверхностью, плохо отрегулировать резкость экрана, использовать мелкий шрифт или малоконтрастный дисплей, то глаза будут сильно уставать. В следующих разделах приводятся советы, как уменьшить чрезмерное напряжение глаз.

### Глаза

- Давайте глазам частый отдых.
- Периодически отводите глаза от монитора и смотрите на какой-нибудь удаленный предмет.
- Часто мигайте, чтобы глаза не засыхали.

### Дисплей

- Держите дисплей в чистоте.
- Ваша голова должна находиться выше нижней кромки дисплея, чтобы при просмотре изображения в центре дисплея глаза смотрели сверху вниз.
- Отрегулируйте яркость и/или контраст дисплея так, чтобы текст было легко читать, а графика отображалась четко.
- Уменьшите мерцание и отражение:
  - установите дисплей так, чтобы его боковая кромка была обращена к окну или источнику освещения
  - уменьшите свет в помещении, используя шторы, жалюзи
  - включайте освещение на рабочем месте
  - отрегулируйте угол обзора дисплея
  - используйте антибликовый фильтр
  - установите на верхней кромке дисплея солнцезащитный козырек, например, картонную полосу
- Не смотрите на дисплей из неудобного положения.
- Не смотрите подолгу на источник яркого света, такие как открытые окна.

## Выработка правильного стиля работы

Выработайте у себя следующие привычки работы за компьютером, которые позволят меньше уставать и работать более продуктивно:

- Делайте короткие частые перерывы в работе.
- Делайте какие-нибудь упражнения для разминки.
- Как можно чаще выходите подышать чистым, свежим воздухом.
- Регулярно делайте физическую зарядку, укрепляющую тело.



.....  
**Предупреждение!** Не пользуйтесь компьютером на диване или в постели. Если этого нельзя избежать, то работайте только короткими периодами, часто делайте перерывы и выполняйте упражнения для разминки.



.....  
**Примечание:** Более подробные сведения приведены в разделе "Правила и замечания по безопасности" на стр. 83 в руководстве пользователя AcerSystem User's Guide.

## Вначале о главном

Благодарим вас за то, что для решения своих мобильных вычислительных задач вы выбрали ноутбук Acer.


### Ваши руководства

Мы разработали ряд руководств, которые помогут вам в использовании ноутбука Acer:

Прежде всего, плакат **Для начинающих...** поможет Вам познакомиться с тем, как настраивать компьютер.



**Руководство пользователя** в печатном виде знакомит вас с основными характеристиками и функциями вашего нового компьютера. Чтобы узнать больше о том, как повысить продуктивность вашей работы с помощью компьютера, вы можете обратиться к **AcerSystem User's Guide**. Это руководство содержит подробную информацию о системных функциях, восстановлении данных, возможностях расширения и устранении неисправностей. Кроме того, оно содержит гарантийную информацию, а также общие предписания и правила безопасности при работе с вашим ноутбуком. Руководство поставляется вместе с компьютером, предварительно загруженное в него в формате PDF. Чтобы обратиться к нему, вам надо сделать следующее:

1 Щелкните кнопку  **Пуск**, затем **Все программы**, затем **AcerSystem**.

2 Щелкните **AcerSystem User's Guide**.

**Примечание:** Для просмотр файла необходимо установить программу Adobe Acrobat Reader. Если программа Adobe Acrobat Reader не установлена на Вашем компьютере, щелчок мышью по **AcerSystem User's Guide** запустит слева установку программы Acrobat Reader. Следуйте инструкциям на экране, чтобы завершить процесс установки. За инструкциями о том, как пользоваться программой Adobe Acrobat Reader, обратитесь к меню **Справка и поддержка**.

## Основные сведения об уходе за компьютером и советы по использованию

### Включение и выключение компьютера

Чтобы включить компьютер, просто нажмите и отпустите выключатель питания, расположенный под ЖК-экраном рядом с кнопками быстрого запуска. См. "**Вид спереди**" на стр. 15, где указано расположение кнопки электропитания.

Чтобы отключить питание, выполните следующие действия:

- Используйте команду отключения компьютера Windows **Щелкните Пуск**, затем **Выключить компьютер**, а потом щелкните **Выключить**.
  - Используйте кнопку питания
- Вы можете также выключить компьютер, закрыв крышку или нажав на быструю клавишу режима ожидания **<Fn> + <F4>**.



.....

**Примечание:** Если не удается отключить электропитание компьютера обычным способом, то нажмите и удерживайте кнопку питания не менее четырех секунд, чтобы компьютер отключился. Если Вы отключили компьютер и хотите включить его снова, подождите не меньше, чем две секунды перед тем, как повторно включить питание.

## Уход за компьютером

Ваш компьютер будет хорошо служить, если будете за ним правильно ухаживать.

- Не выставляйте компьютер на прямой солнечный свет. Не ставьте его рядом с источниками тепла, например, с радиатором отопления.
- Не подвергайте компьютер воздействию температур ниже 0 °C (32 °F) или выше 50 °C (122 °F).
- Не подвергайте компьютер воздействию магнитных полей.
- Оберегайте компьютер от дождя или влаги.
- Не проливайте воду или иную жидкость на компьютер.
- Оберегайте компьютер от ударов или вибрации.
- Оберегайте компьютер от пыли и грязи.
- Чтобы не повредить компьютер.
- Закрывая, не хлопайте крышкой компьютера.
- Никогда не ставьте компьютер на неровную поверхность.

## Уход за адаптером переменного тока

Здесь приведено несколько рекомендаций по уходу за адаптером переменного тока:

- Не подключайте к адаптеру никакие другие устройства.
- Не наступайте на шнур питания и не кладите на него никаких тяжелых предметов. Протяните шнур питания и кабели таким образом, чтобы на них было трудно наступить.
- Выдергивая шнур питания из розетки, тяните не за шнур, а за вилку.
- Если пользуетесь удлинителем, общий номинальный ток подключенного к сети оборудования не должен превышать номинальное значение номинального тока кабеля. Кроме того, номинал всех токов всего оборудования, подключенного к одной розетке питания, не должен превышать номинал плавкого предохранителя.

## Уход за аккумулятором

Здесь приведено несколько рекомендаций по уходу за аккумулятором:

- Используйте аккумуляторы только того же типа, как и заменяемые. Отключите питание перед тем, как вынимать или менять аккумулятор.
- Не пользуйтесь аккумуляторами неизвестных производителей. Держите аккумуляторы в не доступном для детей месте.
- Ликвидируйте использованные аккумуляторы в соответствии с местными правилами. Если это возможно, отправьте аккумуляторы на переработку.

## Чистка и обслуживание

При чистке компьютера проделайте следующие действия:

1. Выключите компьютер и выньте аккумулятор.
2. Отсоедините адаптер переменного тока.
3. Используйте мягкую ткань, смоченную водой. Не используйте жидкие или аэрозольные чистящие средства.

Если произошла одна из следующих ситуаций:

- Компьютер уронили или корпус компьютера был поврежден.
- Компьютер не работает должным образом.

Просим обратиться к главе "**Часто задаваемые вопросы**" на стр. 43.

## Информация для вашей безопасности и удобства работы

- Правила техники безопасности
- Дополнительные сведения по безопасности
- Условия эксплуатации
- Медицинские устройства
- Автомобили
- Потенциально взрывоопасные среды
- Экстренные вызовы
- Инструкции по утилизации
- Сведения и советы для удобства работы

## В начале о главном

- Ваши руководства
- Основные сведения об уходе за компьютером и советы по использованию
- Включение и выключение компьютера
- Уход за компьютером
- Уход за адаптером переменного тока
- Уход за аккумулятором
- Чистка и обслуживание

## Acer Empowering Technology

- Пароль для Empowering Technology
- Acer eNet Management
- Acer ePower Management
- Acer ePresentation Management
- Acer eDataSecurity Management
- Acer eLock Management
- Acer eRecovery Management
- Acer eSettings Management
- Windows Mobility Center

## Знакомство с ноутбуком Acer

- Вид спереди
- Вид спереди с закрытой крышкой
- Вид слева
- Вид справа
- Вид сзади
- Вид снизу

## Технические характеристики

### Индикаторы

### Кнопки быстрого запуска

### Сенсорная панель

- Основы использования сенсорной панели

## Использование клавиатуры

- Клавиши блокировки и встроенная цифровая клавиатура
- Клавиши Windows
- Быстрые клавиши
- Специальная клавиша

## Извлечение лотка оптического (CD или DVD) привода

## Использование замка безопасности компьютера

## Аудио

Регулировка уровня звука

38

38

## Использование системных утилит

Acer GridVista (поддержка работы с двумя дисплеями)

39

Launch Manager

41

Приложение Norton Internet Security

42

## Часто задаваемые вопросы

Обращение за технической поддержкой

43

46

Международные гарантии для путешественников (ITW)

46

Прежде, чем обращаться за помощью

46

## Acer Empowering Technology

Панель инструментов Empowering Technology облегчает доступ к наиболее часто используемым функциям и управление компьютером Acer. Панель, по умолчанию располагающаяся в верхней части экрана, обеспечивает доступ к следующим функциям:

- **Acer eNet Management** обеспечивает интеллектуальное подключение к сетям в зависимости от места расположения.
- **Acer ePower Management** позволяет увеличить срок службы аккумулятора за счет создания профилей управления электропитанием для работы в разных режимах.
- **Acer ePresentation Management** служит для подключения к проектору и удобной регулировки параметров вывода изображения.
- **Acer eDataSecurity Management** защищает данные с помощью паролей и усовершенствованных алгоритмов шифрования.
- **Acer eLock Management** ограничивает доступ к внешним приводам и носителям данных.
- **Acer eRecovery Management** надежно и полностью архивирует/восстанавливает данные, позволяя гибко настраивать параметры.
- **Acer eSettings Management** обеспечивает доступ к сведениям о системе и позволяет легко регулировать настройки.



Для получения дополнительных сведений нажмите правой кнопкой по панели инструментов Empowering Technology и в контекстном меню выберите пункт "Help" (Справка) или "Tutorial" (Обучение).

## Пароль для Empowering Technology

Перед использованием утилит Acer eLock Management и Acer eRecovery Management нужно сначала задать пароль для Empowering Technology. Для этого нажмите правой кнопкой по панели инструментов Empowering Technology и выберите "Password Setup" (Настройка пароля). Если вы не зададите пароль для Empowering Technology, то при первом запуске утилиты Acer eLock Management или Acer eRecovery Management появится окно с предложением настроить пароль.



.....  
**Примечание:** При утере пароля для средств Empowering Technology восстановить его невозможно; требуется форматирование дисков и восстановление системы. Поэтому запомните пароль или запишите его.

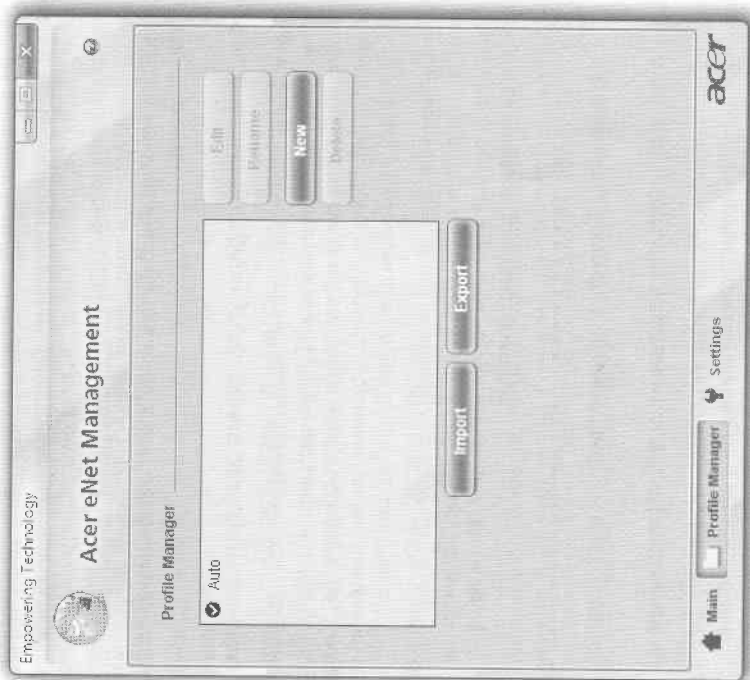
## Acer eNet Management

Утилита Acer eNet Management помогает быстро и легко подключаться к проводным или беспроводным сетям в самых разных местах. Для запуска приложения нажмите на панели Empowering Technology значок "Acer eNet Management" или дважды щелкните ярлык приложения в группе Acer Empowering Technology в меню Пуск. Можно настроить автоматический запуск утилиты Acer eNet Management при загрузке ноутбука.

Приложение Acer eNet Management автоматически определяет оптимальные параметры для нового местоположения, при этом сохраняется возможность ручной регулировки параметров нужным для пользователя образом.



Утилита Acer eNet Management позволяет сохранять сетевые настройки для разных мест в соответствующих профилях и автоматически применяет их, когда пользователь передвигается из одного места в другое. Сохраняются такие настройки, как параметры подключения к сети (IP-адреса и параметры сервера DNS, сведения о беспроводной точке доступа и т.д.), а также стандартные настройки принтера. Из соображений безопасности утилита Acer eNet Management не сохраняет имя пользователя и его пароль.





## Acer ePower Management

Приложение Acer ePower Management обеспечивает удобный интерфейс для настройки параметров электропитания. Для запуска приложения нажмите на панели Empowering Technology значок "Acer ePower Management", дважды щелкните ярлык приложения в группе Acer Empowering Technology в меню Пуск или щелкните правой кнопкой мыши значок управления электропитанием в области задач Windows и выберите в контекстном меню команду "Acer ePower Management".

### Пользовательские профили управления электропитанием

В приложении Acer ePower Management предустановлены три профиля управления электропитанием: Balanced (Сбалансированный), High performance (Высокая производительность) и Power saver (Энергосбережение). Кроме того, можно создавать собственные профили. Создание, смена, изменение и удаление профилей управления электропитанием описаны ниже.


Просмотр и изменение параметров режимов On Battery (От батареи) и Plugged In (От сети) производится на соответствующих вкладках. Для настройки параметров электропитания Windows щелкните ссылку "More Power Options" (Дополнительные параметры электропитания).



.....  
**Примечание:** Предустановленные профили удалить нельзя.

### Создание нового профиля управления электропитанием:

Создание собственных профилей позволяет быстро переключаться между наборами самостоятельно настроенных параметров электропитания.

- 1 Щелкните значок Создать профиль. 
- 2 Введите имя создаваемого профиля.
- 3 Выберите предустановленный профиль, на основе которого будет создан пользовательский профиль электропитания.
- 4 При необходимости измените параметры экрана и спящего режима.
- 5 Для сохранения созданного профиля нажмите кнопку "ОК".

### Переключение между профилями:

- 1 В раскрывающемся списке выберите нужный профиль.
- 2 Нажмите кнопку "Apply" (Применить).


### Изменение существующего профиля:

Эта функция предназначена для настройки параметров профиля, LCD brightness (таких как яркость экрана) и CPU speed (частоты центрального процессора). Кроме того, можно отключать некоторые компоненты для увеличения времени работы от батареи.


- 1 Переключитесь на профиль, который нужно изменить.
- 2 Настройте параметры профиля.
- 3 Для сохранения созданного профиля нажмите кнопку "Apply" (Применить).

### Удаление существующего профиля:

Выбранный в настоящий момент профиль удалить нельзя. Для удаления текущего профиля сначала нужно переключиться на другой профиль.

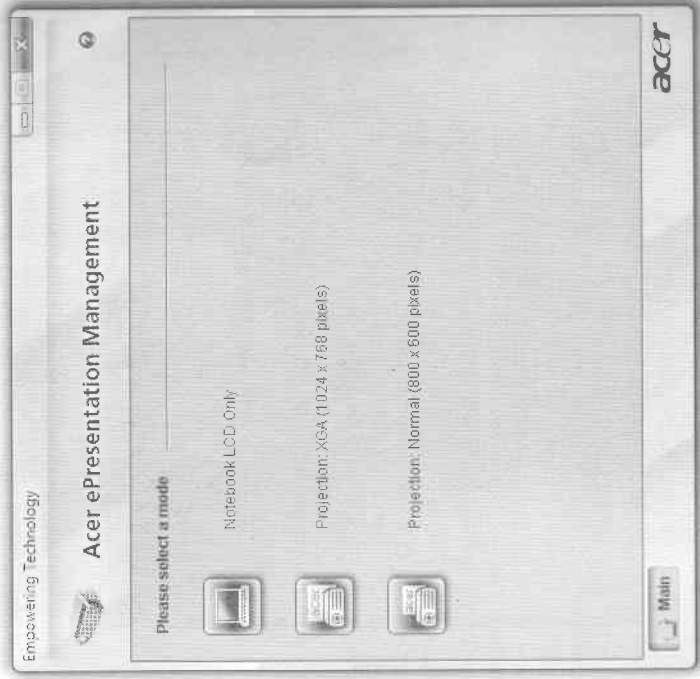
- 1 В раскрывающемся списке выберите профиль, которую нужно удалить.
- 2 Щелкните значок Удалить профиль. 

### Состояние аккумуляторной батареи

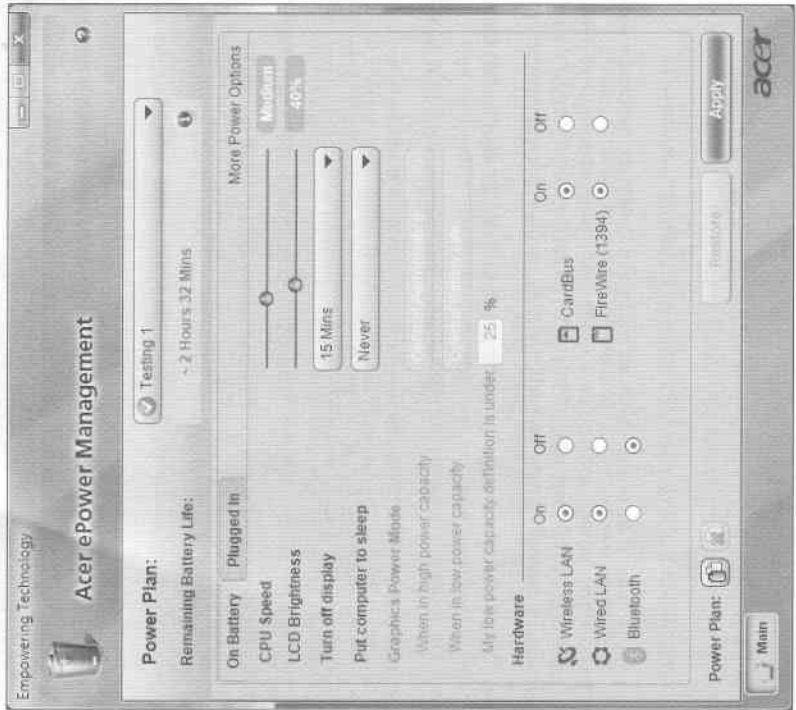
Определить, на сколько хватит текущего уровня заряда батареи в зависимости от режима использования, можно в панели, расположенной в верхней половине окна приложения. Для оценки оставшегося времени работы от батареи в режиме ожидания и спящем режиме щелкните значок .

### Acer ePresentation Management

Утилита Acer ePresentation Management позволяет проецировать изображение с дисплея вашего компьютера на внешнее устройство или проектор, используя сочетание клавиш <Fn> + <F5>. Если в вашей системе используется функция автоматического обнаружения нового оборудования и внешний дисплей поддерживается ее, то дисплей вашей системы автоматически выключится, когда к ней будет подключен внешний дисплей. Если вы используете проекторы или внешние устройства, автоматическое обнаружение которых невозможно, то запустите утилиту Acer ePresentation Management, чтобы выбрать соответствующие свойства экрана.



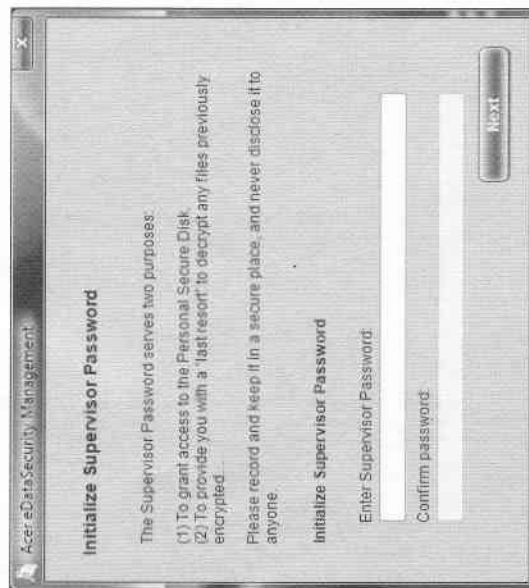
**Примечание:** Если после отключения проектора правильное разрешение не восстановится или если вам нужно использовать внешнее разрешение, не поддерживаемое утилитой Acer ePresentation Management, то отрегулируйте параметры настройки экрана в панели "Свойства экрана" или с помощью утилиты, предоставленной изготовителем видеокарты.



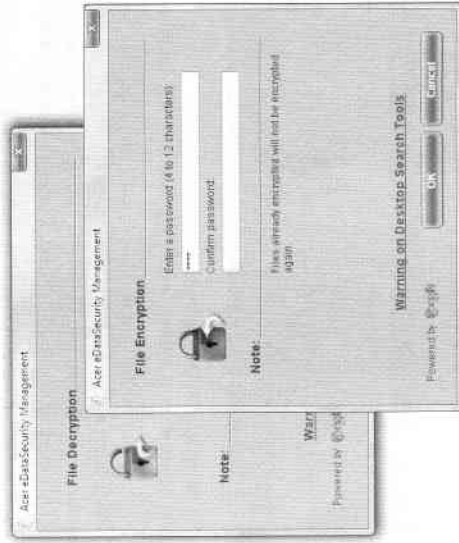
## Acer eDataSecurity Management

Acer eDataSecurity Management – это удобное в использовании приложение шифрования файлов, которое помогает защитить файлы от несанкционированного доступа к ним посторонних лиц. Приложение интегрировано с проводником Windows в виде расширения оболочки для быстрого и легкого шифрования/расшифровки данных; оно также позволяет мгновенно шифровать файлы при работе с приложениями Lotus Notes и Microsoft Outlook.

Мастер установки утилиты Acer eDataSecurity Management предложит вам настроить пароль администратора и файловый пароль по умолчанию. Этот файловый пароль будет по умолчанию использоваться для шифрования файлов, кроме того, при шифровании файлов вы сможете задавать свой собственный файловый пароль.



**Примечание:** пароль, используемый для шифрования файла, является уникальным ключом, который требуется системе для расшифровки файла. В случае утраты файлового пароля расшифровать этот файл можно будет только с помощью пароля администратора. В случае утраты обоих паролей расшифровать зашифрованный файл станет невозможно! **Позаботьтесь о надежном хранении всех используемых паролей!**



## Acer eLock Management

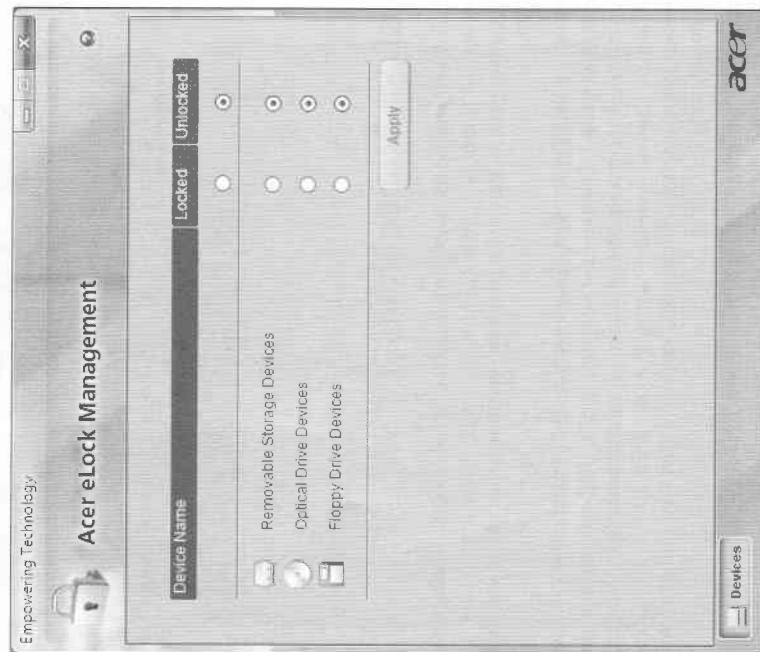
Acer eLock Management – это утилита защиты, позволяющая блокировать съемные носители данных, приводы оптических дисков и дискет для предотвращения кражи данных в то время, когда ноутбук находится без присмотра.

- Removable Storage Devices (Съемные устройства хранения) — в их число входят съемные USB-приводы жесткого диска, USB-накопители типа pen drive и flash drive, съемные USB-накопители с функцией mp3-плеера и USB-карты памяти, приводы с интерфейсом IEEE 1394 и другие съемные приводы дисков, которые при подключении к ноутбуку становятся томами файловой системы.
- Optical Drive Devices (Приводы оптических дисков) — все дисководы для дисков CD-ROM, DVD-ROM, HD-DVD и Blu-ray.
- Floppy Drive Devices (Дисководы для гибких дисков) — только для дискет 3,5 дюйма.

Для использования приложения Acer eLock Management сначала необходимо настроить пароль для Empowering Technology. После задания можно будет применять блокировку к устройствам любого типа, без перезагрузки системы, и устройство останется заблокированным даже после перезагрузки - до тех пор, пока блокировка не будет снята.



**Примечание:** в случае утраты пароля восстановить исходное состояние можно будет только путем переформатирования жесткого диска ноутбука или обратившись в сервисный центр Acer. Поэтому запомните пароль или запишите его.



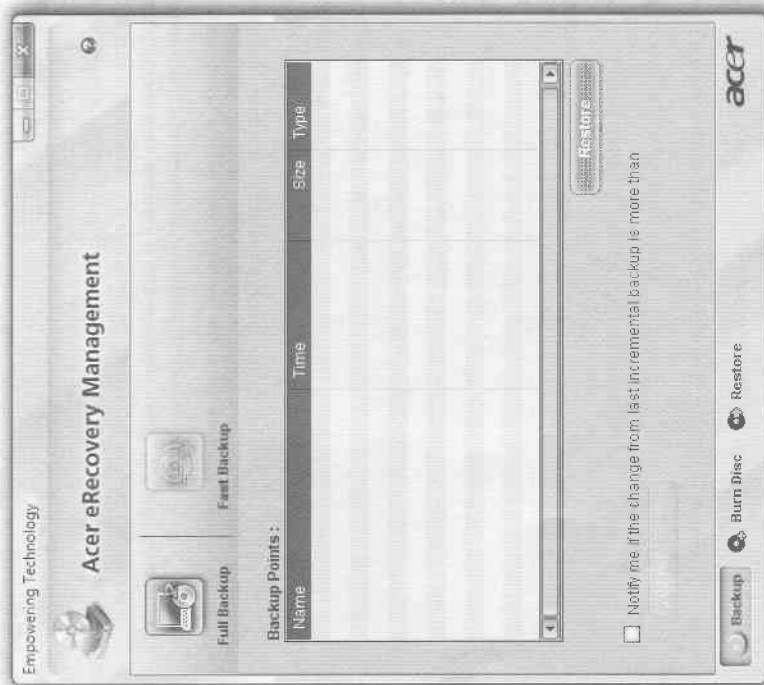
## Acer eRecovery Management



Acer eRecovery Management – универсальное приложение для резервного копирования. Оно предназначено для создания полных или инкрементных архивов, записи образа исходной заводской конфигурации на компакт-диск, а также для восстановления системы из ранее созданных архивов и переустановки приложений и драйверов. По умолчанию созданные пользователем архивные копии хранятся на диске D:\.

Приложение Acer eRecovery Management обеспечивает:

- защиту паролем (пароль Empowering Technology)
- Полное или инкрементное резервное копирование на жесткий или оптический диск
- Создание резервных копий:
  - образ исходной заводской конфигурации
  - пользовательский архив
  - образ текущей конфигурации
  - резервные копии приложений
- Восстановление:
  - образ исходной заводской конфигурации
  - пользовательский архив
  - образ с записанного ранее оптического диска/DVD
  - Переустановка драйверов и приложений



Более подробные сведения приведены в разделе **"Приложение Acer eRecovery Management"** на стр. 79 в руководстве пользователя **AcerSystem User's Guide**.



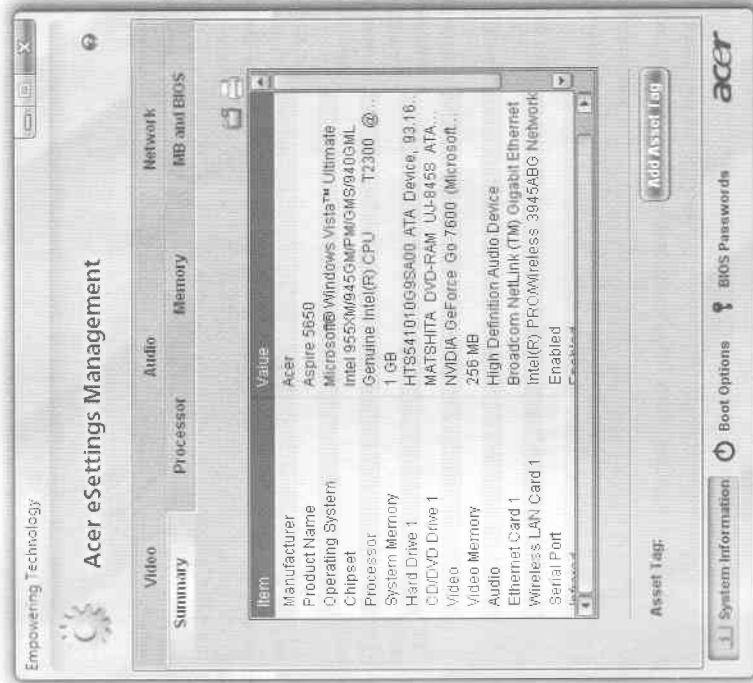
**Примечание:** Если к вашему компьютеру при покупке не прилагался восстановительный или системный диск, пожалуйста, воспользуйтесь функцией Acer eRecovery Management "Резервная копия системы на оптическом диске" для записи резервной копии на CD или DVD-диск. Чтобы обеспечить наилучшие результаты при восстановлении вашей системы с помощью компакт-диска или утилиты Acer eRecovery Management, отсоедините от компьютера все периферийные устройства (кроме внешнего привода оптических дисков Acer, если ваш компьютер им оборудован), включая док-станцию Acer ezDock.

## Acer eSettings Management

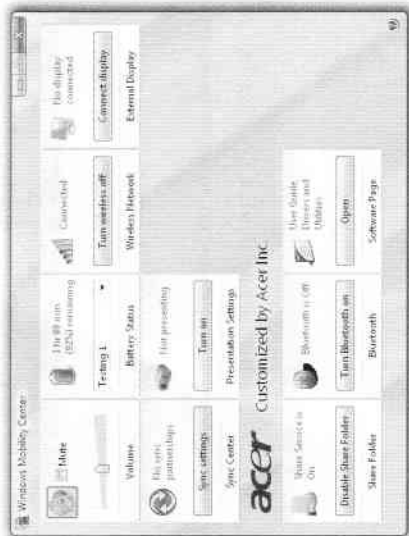
Приложение Acer eSettings Management предназначено для просмотра характеристик аппаратных компонентов ПК, задания пароля BIOS и изменения параметров загрузки компьютера.

Утилита Acer eSettings Management также:

- Обеспечивает удобный графический пользовательский интерфейс для навигации.
- Печать и сохранение характеристик аппаратных компонентов ПК.
- Позволяет назначать ПК метки ресурса.



## Windows Mobility Center



Приложение Windows Mobility Center предназначено для просмотра и изменения параметров мобильности ПК с помощью единого интерфейса, благодаря чему переносной ПК Acer можно быстро настроить для перемещения в другое место, изменить сетевые и иные параметры. Можно настроить яркость экрана, профиль электропитания, громкость, включить или выключить беспроводные сетевые интерфейсы, настроить параметры внешнего экрана, ориентацию экрана и состояние синхронизации.

В приложении Windows Mobility Center имеются также функции, относящиеся к оборудованию Acer, такие как добавление устройства Bluetooth (Add Device) (если применимо для данной модели), обзор папок с общим доступом и включение/выключение этой функции, а также ссылка на руководство пользователя ПК Acer, драйверы и служебные программы.

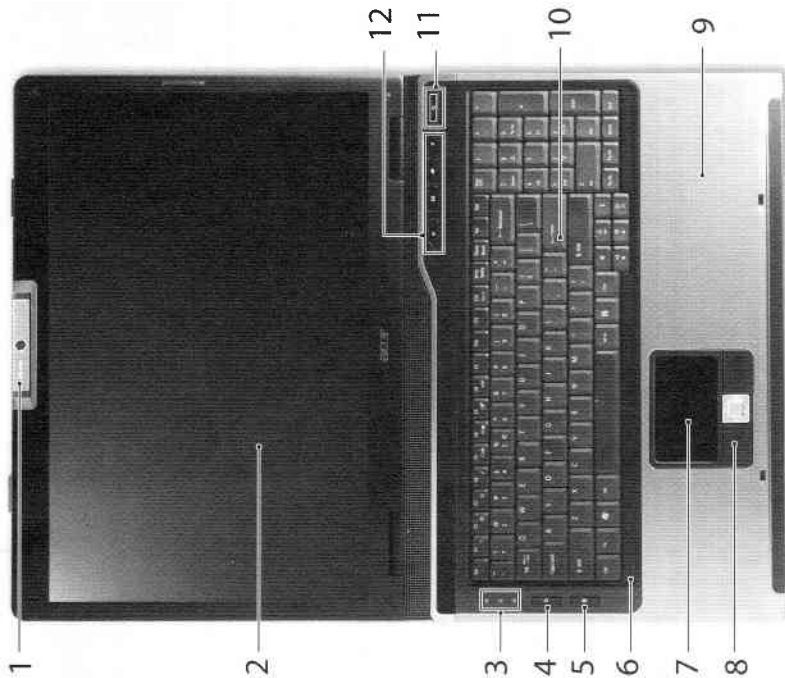
Запуск приложения Windows Mobility Center:

- Для запуска служит сочетание клавиш **< Win > + < X >**
- Приложение Windows Mobility Center можно запустить из панели управления
- Приложение Windows Mobility Center можно запустить из группы Служебные меню Пуск



## Знакомство с ноутбуком Acer

Теперь, когда вы выполнили настройки, как показано на плакате Для пользователей-новичков..., давайте поближе познакомимся с вашим новым ноутбуком Acer.

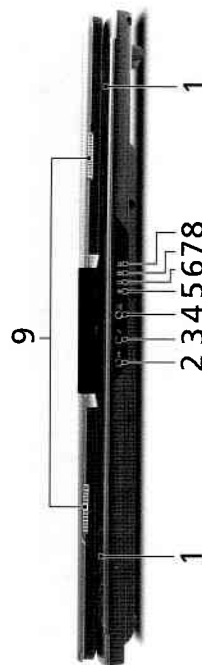
### Вид спереди










#	Значок	Элемент	Описание
1		Встроенная камера	0,31-мегапиксельная веб-камера для видеосвязи (для определенных моделей).

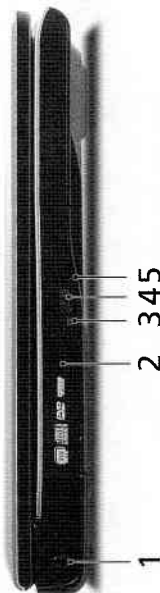
#	Значок	Элемент	Описание
2		Экран дисплея	Другое название - жидкокристаллический дисплей (ЖК-дисплей); служит для вывода изображения, формируемого компьютером.
3		Индикаторы состояния	Поджигание светоизлучающих диодов (СД) отображает состояние функций и компонентов компьютера.
4		Кнопка беспроводной связи	Включает/отключает функцию беспроводной связи. Указывает на состояние связи в беспроводной ЛВС.
5		Кнопка связи по технологии Bluetooth	Включает/отключает функцию Bluetooth. Указывает на состояние связи по технологии Bluetooth.
6		Микрофон	Внутренний микрофон для записи звука.
7		Сенсорная панель	Чувствительное к прикосновениям указательное устройство, позволяющее управлять курсором на экране так же, как и мышью.
8		Кнопки управления (левая, центральная и правая)	Левая и правая кнопки работают так же, как левая и правая кнопки мыши; центральная кнопка играет роль кнопки прокрутки в четырех направлениях.
9		Подставка для запястий	Упорная площадка, на которую удобно положить руки при работе на компьютере.
10		Клавиатура	Служит для ввода данных в компьютер.
11		Кнопка включения питания	Служит для включения/выключения компьютера.
12		Кнопки быстрого запуска	Эти кнопки служат для запуска часто используемых программ. Более подробные сведения приведены в разделе "Кнопки быстрого запуска" на стр. 28.


## Вид спереди с закрытой крышкой



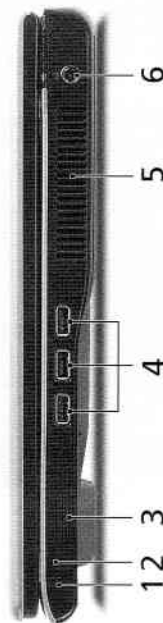
#	Значок	Элемент	Описание
1		Динамики	Левый и правый динамики служат для вывода стереозвуча.
2		Гнездо линейного входа	Служит для подключения звуковых устройств к линейному входу (например, плеера звуковых компакт-дисков, аудиоплеера).
3		Гнездо микрофонного входа	Служит для подключения внешних микрофонов.
4		Гнездо наушников/динамика/линейного выхода с поддержкой цифрового интерфейса S/PDIF	Служит для подключения звуковых устройств к линейному выходу (например, динамикам, наушникам).
5		Индикатор питания	Отображает состояние питания компьютера.
6		Индикатор аккумулятора	Отображает состояние аккумулятора компьютера.
7		Индикатор связи по технологии Bluetooth	Указывает на состояние связи по технологии Bluetooth.
8		Индикатор беспроводной связи	Указывает на состояние связи в беспроводной ЛВС.
9		Защелка	Служит для заперения и отперения крышки.





## Вид слева



#	Значок	Элемент	Описание
1		Замок типа Kensington	Служит для подсоединения защитного тросика с замком типа Kensington для предотвращения кражи компьютера.
2		Привод оптических дисков	Внутренний привод оптических дисков; воспроизводит компакт-диски или диски DVD (с щелевой загрузкой или с лотком, в зависимости от модели).
3		Индикатор обращения к оптическому диску	Горит во время работы привода оптических дисков (расположение зависит от модели).
4		Кнопка извлечения на приводе оптических дисков	Служит для извлечения оптического диска из привода (расположение зависит от модели).
5		Отверстие аварийного извлечения	служит для открытия лотка привода оптических дисков, когда питание компьютера отключено (расположение зависит от модели).

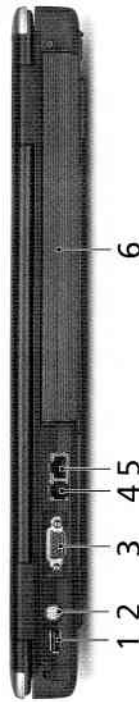
## Вид справа



#	Значок	Элемент	Описание
1		Кнопка извлечения карты PC Card из PC Card из гнезда	Служит для извлечения карты PC Card из гнезда.
2		Гнездо PC Card	Возможна установка одной карты Type II PC Card.
3		Комбинированное устройство считывания карт памяти 5 форматов ("5-в-1")	Поддерживает форматы Secure Digital (SD), MultiMediaCard (MMC), Memory Stick (MS), Memory Stick PRO (MS PRO), xD-Picture Card (xD).
4		3 порта USB 2.0	Служат для подключения устройств с интерфейсом USB (например, мыши или камеры).
5		Вентиляционные отверстия	Позволяют компьютеру не перегреваться даже при длительной работе.
6		Разъем для подключения питания постоянного тока	Служит для подключения адаптера переменного тока.

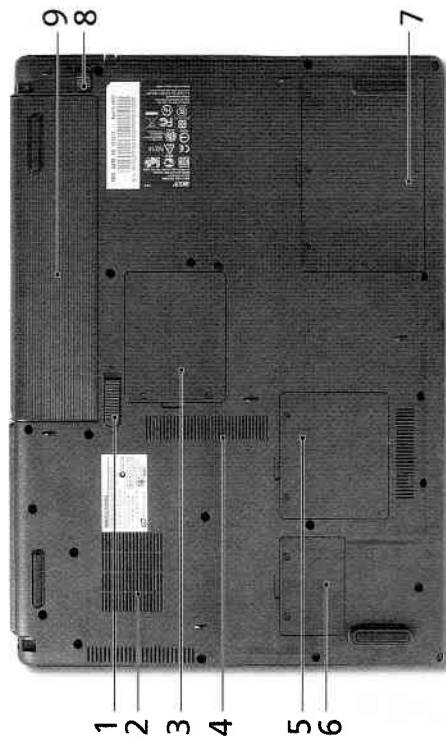


## Вид сзади



#	Значок	Элемент	Описание
1		Порт USB 2.0	Служит для подключения устройств с интерфейсом USB (например, мыши или камеры).
2		Разъем S-video/TV-out (NTSC/PAL)	Служит для подключения к телевизору или устройству отображения, имеющему вход S-video.
3		Разъем внешнего дисплея (VGA)	Служит для подключения устройства отображения (например, внешнего монитора, ЖК-проектора).
4		Порт модема (RJ-11)	Служит для подключения к телефонной линии.
5		Порт Ethernet (RJ-45)	Служит для подключения к сети Ethernet 10/100/1000 Мбит/с.
6		Батарея	Служит для питания компьютера.

## Вид снизу



#	Элемент	Описание
1	Защелка извлечения аккумулятора	Разблокирует аккумулятор для его извлечения.
2	Охлаждающий вентилятор	Не дает компьютеру перегреваться. <b>Примечание:</b> не заслоняйте и не загромождайте входное отверстие вентилятора.
3	Отсек Mini PCI Card	Служит для установки карт Mini PCI.
4	Вентиляционные отверстия	Позволяют компьютеру не перегреваться даже при длительной работе.
5	Отсек модулей оперативной памяти	В этот отсек устанавливаются модули оперативной памяти компьютера.
6	Гнездо для карты PCI Express Mini Card	Служит для установки карт PCI Express Mini Card.
7	Отсек жесткого диска	Служит для установки жесткого диска компьютера (крепление винтами).
8	Защелка аккумулятора	Служит для фиксации аккумулятора в отсеке.
9	Отсек аккумулятора	В этот отсек устанавливается аккумулятор компьютера.

## Технические характеристики

Операционная система	<ul style="list-style-type: none"> <li>Windows Vista™ Home Basic</li> <li>Windows Vista™ Home Premium</li> </ul>
Платформа	<p><b>Aspire Серии 9300</b></p> <p>Процессор AMD Turion™ 64 X2 Mobile TL-52/TL-56/TL-60 (1,6/1,8/2,0 GHz, кэш-память 2-го уровня емкостью 2X512 Мбайт) или TL-50 (1,6 GHz, кэш-память 2-го уровня емкостью 2X256 кбайт) или более мощный процессор со следующими особенностями:</p> <ul style="list-style-type: none"> <li>Двухъядерная обработка</li> <li>Одновременная поддержка и 32-, и 64-разрядных версий Windows®</li> <li>Технологии AMD PowerNow!™, AMD HyperTransport™, 3DNow!™ Professional и усиленная защита от вирусов</li> </ul> <p><b>Aspire Серии 7000</b></p> <p>AMD Sempron™ Mobile Technology 3200+/3500+ (1,6/1,8 ГГц, кэш-память 2-го уровня емкостью 512 кбайт), 3400+ (1,8 ГГц, кэш-память 2-го уровня емкостью 256 кбайт) или более мощный процессор со следующими особенностями:</p> <ul style="list-style-type: none"> <li>Одновременная поддержка и 32-, и 64-разрядных версий Windows®</li> <li>Технологии AMD PowerNow!™, AMD HyperTransport™, 3DNow!™ Professional и усиленная защита от вирусов</li> </ul>
Системная оперативная память	<ul style="list-style-type: none"> <li>Оперативная память DDR2 533/667 МГц емкостью до 2 Гбайт с возможностью наращивания до 4 Гбайт при использовании двух модулей soDIMM (поддержка двухканального режима)</li> </ul>

Дисплей и видеосистема	<ul style="list-style-type: none"> <li>ЖК-панель Acer CrystalBrite™ высокой яркости (200 нит) с TFT-матрицей стандарта WXGA+ (1440 x 900 пикселей), диагональ 17 дюйма, возможность одновременного многооконого просмотра на двух дисплеях при использовании утилиты Acer GridVista™</li> <li>ЖК-панель высокой яркости (200 нит) с TFT-матрицей стандарта WXGA+ (разрешение 1440 x 900 пикселей), диагональ 17 дюйма, возможность одновременного многооконого просмотра на двух дисплеях при использовании утилиты Acer GridVista™</li> <li>NVIDIA® GeForce® Go 7300 с 128 MB специальной GDDR2 VRAM с TurboCache™ технологии, поддерживающей Microsoft® DirectX® 9.0, Shader Model 3.0, OpenEXR High Dynamic Range (HDR) технологию, NVIDIA® PowerMizer® 6.0, PCI Express®</li> <li>NVIDIA® GeForce® Go 7600 SE с 128 MB специальной GDDR2 VRAM, которая поддерживает Microsoft® DirectX® 9.0, Shader Model 3.0, OpenEXR High Dynamic Range (HDR) технологию, NVIDIA® PowerMizer® 6.0, PCI Express®</li> <li>NVIDIA® GeForce® Go 6100 интегрированная графика с TurboCache™ технологией</li> <li>Возможность вывода изображений на два независимых дисплея</li> <li>16,7 млн. цветов</li> <li>Аппаратная поддержка MPEG-2/DVD</li> </ul>
Подсистема хранения данных	<ul style="list-style-type: none"> <li>Жесткий диск емкостью 60/80/100/120/160 Гбайт</li> <li>Варианты приводов оптических дисков: <ul style="list-style-type: none"> <li>Привод DVD-Super Multi, позволяющий работать с двухслойными дисками</li> <li>Привод DVD/CD-RW combo</li> </ul> </li> <li>Комбинированное ("5-в-1") устройство считывания карт памяти 5 форматов: Secure Digital (SD), MultiMediaCard (MMC), Memory Stick® (MS), Memory Stick PRO™ (MS PRO), и xD-Picture Card™ (xD)</li> </ul>
Размеры и вес	<ul style="list-style-type: none"> <li>400 (Ш) x 295(Г) x 31,4/39,9 (В) мм (15,75 x 11,61 x 1,24/1,57 дюйма)</li> <li>3,81 кг (8,39 lbs.)- 8-ячейковым литий-ионным аккумулятором</li> <li>3,68 кг (8,10 lbs.)- 6-ячейковым литий-ионным аккумулятором</li> </ul>

Подсистема электропитания	<ul style="list-style-type: none"> <li>• Стандарт управления электропитанием процессора ACPI 2.0: поддержка режимов энергосбережения "ожидание" и "сон"</li> <li>• Литий-ионный 8-ячейковый аккумулятор мощностью 71 Вт (4800 мА/час) или 6-ячейковый аккумулятор мощностью 44 Вт (4000 мА/час)</li> <li>• Технология Acer QuickCharge™:</li> <li>• зарядка аккумулятора до 80% емкости за 1 час</li> <li>• Ускоренный заряд за 2 часа при выключенной системе</li> <li>• зарядка за 2,5 часа во время работы компьютера</li> <li>• 3-контактный адаптер переменного тока мощностью 90 Вт</li> </ul>
Специальные клавиши и органы управления	<ul style="list-style-type: none"> <li>• Клавиатура (105-/106 клавиш)</li> <li>• Сенсорная панель с кнопкой прокрутки в 4 направлениях</li> <li>• 12 функциональных клавиш; четыре клавиш управления мультимедийными файлами (воспроизведение/пауза, останов, предыдущий, следующий) четыре клавиши управления курсором; две клавиши Windows®; управление с помощью клавиш быстрого вызова; встроенная цифровая клавиатура; поддержка международных языков</li> <li>• Четыре кнопки быстрого запуска: интернет, электронная почта, клавиша открытия меню Empowering, одна кнопка, программируемая пользователем</li> <li>• Две СД-кнопки управления связью: беспроводная локальная сеть и Bluetooth®</li> <li>• Пульт дистанционного управления (доступно не для всех моделей)</li> </ul>
Звук	<ul style="list-style-type: none"> <li>• Высококачественная технология обработки звука</li> <li>• Поддержка цифрового интерфейса S/PDIF (Sony/Philips Digital Interface) для цифровых динамиков</li> <li>• Звуковая система с двумя встроенными динамиками</li> <li>• Совместимость с MS-Sound</li> <li>• Встроенный микрофон</li> </ul>

Средства связи	<ul style="list-style-type: none"> <li>• Технология видеоконференцсвязи Acer Video Conference по протоколу Voice and Video over Internet Protocol (VVoIP) при использовании камеры Acer Orbicam™ и приобретаемого дополнительно телефона Acer Bluetooth® VoIP (0,31-мегапиксельная КМОП-камера Acer Orbicam™ для определенных моделей):</li> <li>• эргономичная конструкция с возможностью поворота в диапазоне 225 градусов</li> <li>• технология Acer Primalite™</li> <li>• Модем: модем 56K ITU V.92, одобрен для почтовой телеграфной и телефонной связи, функция включения при звонке (Wake-on-Ring)</li> <li>• LAN: gigabit Ethernet; функция удаленного включения (Wake-on-LAN)</li> <li>• WPAN: Bluetooth® 2.0+EDR (Enhanced Data Rate - повышенная скорость передачи данных)</li> <li>• WLAN: интегрированный адаптер Acer InViLink™ 802.11b/g, имеющий знак соответствия Wi-Fi CERTIFIED™ и поддерживающий технологию беспроводной связи Acer SignalUP™</li> </ul>
Интерфейсы ввода-вывода	<ul style="list-style-type: none"> <li>• Гнездо для карты PC Card (одна карта Type II)</li> <li>• 4 портов USB 2.0</li> <li>• Разъем внешнего дисплея (VGA)</li> <li>• Разъем S-video/TV-out (NTSC/PAL)</li> <li>• Гнездо наушников/динамика/линейного выхода с поддержкой цифрового интерфейса S/PDIF</li> <li>• Гнездо микрофонного входа</li> <li>• Гнездо линейного входа</li> <li>• Порт Ethernet (RJ-45)</li> <li>• Порт модема (RJ-11)</li> <li>• Гнездо DC-in для адаптера переменного тока</li> </ul>
Опции и принадлежности	<ul style="list-style-type: none"> <li>• VoIP-телефон Acer Bluetooth®</li> <li>• Модули памяти soDIMM типа DDR2 533/667 МГц емкостью 512 Мбайт/1 Гбайт</li> <li>• 8-ячейковый литий-ионный аккумулятор</li> <li>• 6-ячейковый литий-ионный аккумулятор</li> <li>• 3-контактный адаптер переменного тока мощностью 90 Вт</li> <li>• Внешний USB-привод дискет</li> </ul>

### Программное обеспечение

- Acer Empowering Technology
  - Acer eNet Management
  - Acer ePower Management
  - Acer ePresentation Management
  - Acer eDataSecurity Management
  - Acer eLock Management
  - Acer eRecovery Management
  - Acer eSettings Management
- Acer GridVista™
- Acer Arcade™
- Acer Arcade™ Deluxe
- Acer Launch Manager
- Norton Internet Security™
- Adobe® Reader®
- CyberLink® Power2Go®
- NTI CD-Maker™



**Примечание:** Список программного обеспечения приведен исключительно в информационных целях. Фактическая конфигурация ПК зависит от приобретенной вами модели.

### Условия эксплуатации

- Температура:
  - Рабочая: от 5 °C до 35 °C
  - Нерабочая: от -20 °C до 65 °C
- Влажность (без конденсации):
  - Рабочая: от 20% до 80%
  - Нерабочая: от 20% до 80%

### Соответствие системы требованиям

- ACPI
- DMI 2.0
- Mobile PC 2002
- Wi-Fi®

### Гарантия

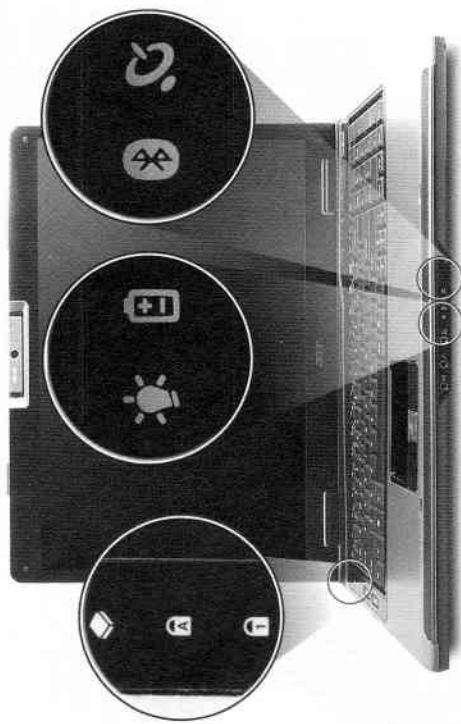
Международный гарантийный талон (International Travelers Warranty, ITW), действующий в течение одного года



**Примечание:** Перечисленные выше технические характеристики приведены только для справки. Фактическая конфигурация вашего ПК зависит от купленной вами модели.

## Индикаторы

В компьютере имеется несколько простых для понимания индикаторов состояния:



Индикаторы на передней панели видны даже при закрытой крышке компьютера.

Иконка	Функция	Описание
	HDD	Горит при обращении к жесткому диску.
	Caps Lock	Зажигается при активированном Caps Lock.
	Num Lock	Зажигается при активированном Num Lock.
	Питание	Горит в процессе заряда батареи.
	Аккумулятор	Горит, когда питание компьютера подано.
	Беспроводная Bluetooth	Загорается, когда осуществляется беспроводная включена функция Bluetooth.
	Беспроводная связь	Загорается, когда осуществляется беспроводная связь с локальной сетью.

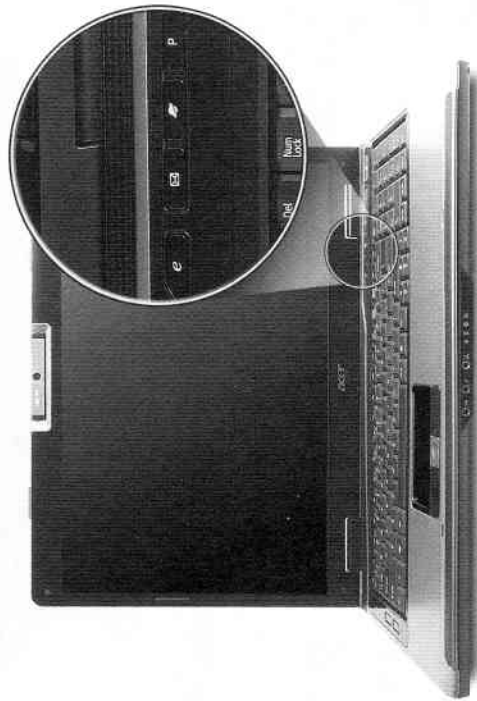


- Заряжается:** Этот индикатор горит желтым во время заряда аккумулятора.
- Полностью заряжен:** Этот индикатор горит зеленым при питании от электросети.

## Кнопки быстрого запуска

Есть несколько удобно расположенных кнопок быстрого запуска. Они используются для активизации таких программ как Почта, Просмотр сети, Уполномоченные (Empowering Key <E>) и программируемые кнопки.

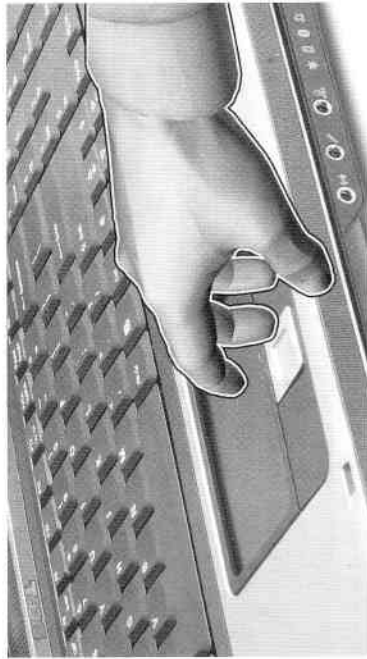
Для запуска Acer Empowering Technology нажмите <E>. Empowering Key Более подробная информация находится в разделе "Acer Empowering Technology" на стр. 1. Кнопки "Почта" и "Интернет-браузер" по умолчанию настроены на вызов программ E-mail и Internet, но могут быть переустановлены пользователем. Чтобы настроить кнопки "Интернет-браузер", "Почта" и другие программируемые кнопки, запустите Менеджер Загрузки Acer. Более полную информацию смотрите раздел "Launch Manager" на стр. 41.



Кнопки быстрого запуска	Приложение по умолчанию
<b>E</b>	Acer Empowering Technology (программируется пользователем)
Почта	приложения связанные с почтой (программируется пользователем)
Просмотр Сети	Обозреватель Интернета (программируется пользователем)
<b>P</b>	Программируемая пользователем

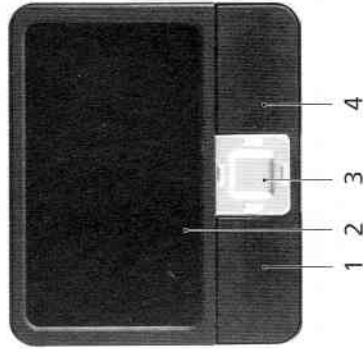
## Сенсорная панель

Встроенная сенсорная панель – это указывающее устройство, ощущающее движения по его поверхности. Это означает, что курсор отвечает на движения пальцев по поверхности сенсорной панели. Центральное расположение упора для рук предоставляет максимальное удобство и поддержку.





## Основы использования сенсорной панели

Описанное ниже научит вас пользоваться сенсорной панелью:



- Чтобы двигать курсором, водите пальцем по сенсорной панели (2).
- Нажав на левую (1) и правую (4) клавиши, находящиеся по краям сенсорной панели, сможете обеспечить функции выбора и исполнения. Эти две клавиши подобны правой и левой клавишам мыши. Постукивание по сенсорной панели аналогично нажатию левой кнопки мыши.
- Используйте 4-позиционную кнопку прокрутки (3) для прокрутки вниз/вверх и перемещения по странице влево/вправо. Действие этой кнопки аналогично использованию курсора для перемещения по вертикальной и горизонтальной линейкам прокрутки в приложенных windows.

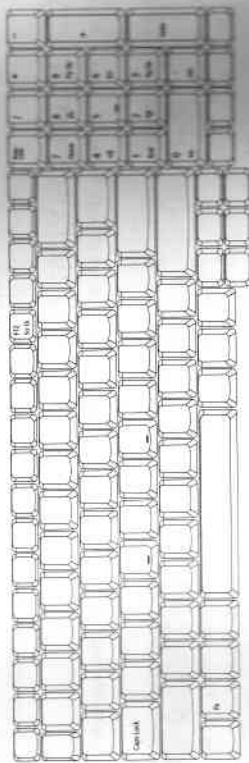
Функция	Левая клавиша (1)	Правая клавиша (4)	Сенсорная панель (2)	Центральная кнопка (3)
Выполнить щелкните дважды.	Быстро щелкните дважды.		Стукните дважды (с такой же скоростью, как щелчка клавишей мыши).	
Выберите	Нажмите один раз.		Стукните один раз.	
Перетащить	Нажмите и держите, а потом, двигая пальцем по сенсорной панели, перетащите курсор.		Стукните дважды (с такой же скоростью как и щелчка клавишей мыши), потом после второго стука оставьте палец на сенсорной панели и перетащите курсор.	
Доступ к контекстому меню		Нажмите один раз.		
Прокрутка				Нажмите и удерживайте нажатой клавишу со стрелкой вверх/вниз/влево/вправо.
				.....
				 <b>Примечание:</b> Пользуясь сенсорной панелью, следите, чтобы она и ваши пальцы были сухими и чистыми. Сенсорная панель чувствительна к движению пальцев. Поэтому, чем легче прикосновение, тем точнее ответ. Более сильное постукивание не ускорит ответ сенсорной панели.
				.....
				 <b>Примечание:</b> По умолчанию для сенсорной панели включена функция прокрутки по вертикали и горизонтали. Ее можно отключить в Панели управления Windows в параметрах мыши.

## Использование клавиатуры

Клавиатура состоит из клавиш обычной величины со встроенной цифровой панелью, отдельных клавиш курсора, блокировки, Windows, а также функциональных клавиш.

### Клавиши блокировки и встроенная цифровая клавиатура

На клавиатуре находятся 3 фиксирующие клавиши, которые вы можете включать или отключать.










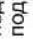





Фиксирующая клавиша	Описание
Caps Lock	При включенном Caps Lock все буквы алфавита пишутся как прописные.
Num Lock	При включенном Num Lock малая клавишная панель работает в цифровом режиме. Клавиши работают как калькулятор (совместно с клавишами арифметических действий +, -, *, и /). Используйте этот режим, когда нужно вводить много числовых данных. <b>Работать</b> будет легче, если подключите внешнюю вспомогательную клавиатуру.
Scroll Lock	При включенной функции Scroll Lock, экран двигается на строку вверх или вниз, когда нажимаете соответствующую клавишу со стрелками вверх или вниз. С некоторыми приложениями Scroll Lock не работает.



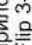




Функции встроенной цифровой клавиатуры соответствуют функциям цифровой клавиатуры рабочего стола. Они обозначены маленькими значками в верхнем правом углу клавиш. Чтобы упростить обозначения клавиатуры, символы клавиш для контроля курсора на клавишах не обозначены.

Желаемый доступ	Num Lock включен	Num Lock выключен
Числовые клавиши на встроенной клавишной панели	Печатайте числа обычным образом.	Num Lock выключен
Клавиши для контроля курсора на встроенной клавишной панели	Пользуйтесь клавишами для контроля курсора, нажимайте <b>&lt; Shift &gt;</b> .	Пользуйтесь клавишами для контроля курсора, нажимайте <b>&lt; Fn &gt;</b> .
Основные клавиши клавиатуры	Печатайте буквы на встроенной клавишной панели, нажимайте <b>&lt; Fn &gt;</b> .	Печатайте буквы обычным образом, нажимайте <b>&lt; Fn &gt;</b> .

## Клавиши Windows

На клавиатуре есть две клавиши, которые выполняют функции, связанные с Windows.

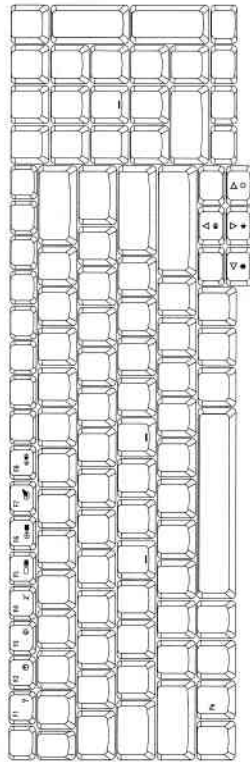
Клавиша	Описание
	Если нажать ее отдельно, эта клавиша исполняет ту же функцию, что и клавиша запуска Windows – она вызывает меню «Пуск». При ее использовании с другими клавишами, обеспечивается множество функций:
 <b>&gt;</b>	Открытие или закрытие меню «Пуск»
 <b>&gt;</b> + <b>&lt; D &gt;</b>	Отображение рабочего стола
 <b>&gt;</b> + <b>&lt; E &gt;</b>	Запуск проводника Windows
 <b>&gt;</b> + <b>&lt; F &gt;</b>	Поиск файлов и папок
 <b>&gt;</b> + <b>&lt; G &gt;</b>	Циклический выбор миниприложений боковой панели
 <b>&gt;</b> + <b>&lt; L &gt;</b>	Блокировка компьютера (при наличии подключения к домену) или смена пользователя (если подключение к домену отсутствует)
 <b>&gt;</b> + <b>&lt; M &gt;</b>	Сворачивает все.
 <b>&gt;</b> + <b>&lt; R &gt;</b>	Показывает диалоговое окно.
 <b>&gt;</b> + <b>&lt; T &gt;</b>	Циклический выбор запущенных приложений на панели задач
 <b>&gt;</b> + <b>&lt; U &gt;</b>	Запуск приложения Ease of Access Center
 <b>&gt;</b> + <b>&lt; X &gt;</b>	Запуск оболочки Windows Mobility Center
 <b>&gt;</b> + <b>&lt; Break &gt;</b>	отображение окна Свойства системы

Клавиша	Описание
 <b>&gt;</b> + <b>&lt;</b>	<b>Shift+M</b> : Восстановление свернутых окон
 <b>&gt;</b> + <b>&lt; Tab &gt;</b>	Циклический выбор запущенных приложений на панели задач с использованием Windows Flip 3-D
 <b>&gt;</b> + <b>&lt; ПРОБЕЛ &gt;</b>	помещение всех миниприложений на передний план и выбор боковой панели Windows
<b>&lt; Ctrl &gt;</b> + <b>&lt;</b>  <b>&gt;</b> + <b>&lt; F &gt;</b>	Поиск компьютеров (если компьютер подключен к сети)
<b>&lt; Ctrl &gt;</b> + <b>&lt;</b>  <b>&gt;</b> + <b>&lt; Tab &gt;</b>	циклический выбор запущенных приложений на панели задач стрелками с использованием Windows Flip 3-D
	<b>Примечание:</b> В зависимости от используемого выпуска ОС Windows Vista некоторые сочетания клавиш могут работать по-другому.
Клавиша приложений 	Эта клавиша действует так же, как и при нажатии правой клавиши мыши – она открывает контекстное меню приложения.

## Быстрые клавиши

В компьютере быстрые клавиши или комбинации клавиш используются для доступа к большинству функций управления компьютером, таким как яркость экрана, громкость звука и утилита настройки BIOS.

Чтобы активировать быстрые клавиши, перед тем, как нажать следующую клавишу в комбинации быстрых клавиш, нажмите и удерживайте клавишу <Fn>.



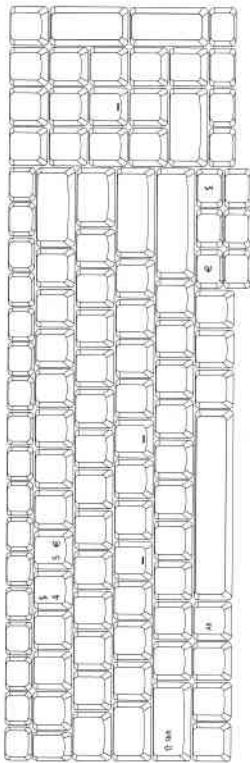
Быстрая клавиша	Иконка	Функция	Описание
<Fn> + <F8>		Переключатель динамика	Включает и выключает динамики.
<Fn> + <↑>		Увеличение громкости	Увеличивает уровень звука.
<Fn> + <↓>		Уменьшение громкости	Уменьшает уровень звука.
<Fn> + <←>		Повышение яркости	Повышает яркость экрана.
<Fn> + <→>		Понижение яркости	Понижает яркость экрана.

Быстрая клавиша	Иконка	Функция	Описание
<Fn> + <F1>	?	Справка быстрой клавиши	Показывает справку быстрых клавиш.
<Fn> + <F2>		Acer eSettings	Запускает Acer eSettings в интерфейсе Acer Empowering Technology. См. "Acer Empowering Technology" на стр. 1.
<Fn> + <F3>		Acer ePower Management	Запускает Acer ePower Management в интерфейсе Acer Empowering Technology. См. "Acer Empowering Technology" на стр. 1.
<Fn> + <F4>		Режим ожидания	Переводит компьютер в режим ожидания.
<Fn> + <F5>		Переключатель дисплея	Переключает вывод изображения либо на дисплей, либо на внешний монитор (если он подключен), либо одновременно и на дисплей, и на внешний монитор.
<Fn> + <F6>		Черный экран	Выключает экран дисплея, чтобы экономить питание. Для включения экрана нажмите любую клавишу.
<Fn> + <F7>		Переключатель сенсорной панели	Включает и выключает встроенную сенсорную панель.



## Специальная клавиша

Символы Евро и доллара США располагаются в верхней центральной и/или нижней правой области клавиатуры.



### Символа Евро

- 1 Откройте текстовый редактор или текстовый процессор.
- 2 Или нажмите <€> в нижней правой части вашей клавиатуры, или, удерживая нажатой клавишу <Alt Gr>, нажмите клавишу <5> вверх по середине клавиатуры.



.....  
**Примечание:** Некоторые шрифты и программы не поддерживают символ евро. Обратитесь по адресу [www.microsoft.com/kyrography/faq/faq12.htm](http://www.microsoft.com/kyrography/faq/faq12.htm) за подробностями.

### Знак доллара США

- 1 Запустите текстовый редактор или текстовый процессор.
- 2 Или нажмите <\$> в нижней правой части вашей клавиатуры, или, удерживая нажатой клавишу <Shift>, нажмите клавишу <4> вверх по середине клавиатуры.



.....  
**Примечание:** Эта функция действует по-разному в зависимости от языковых настроек.

## Извлечение лотка оптического привода (CD или DVD) привода

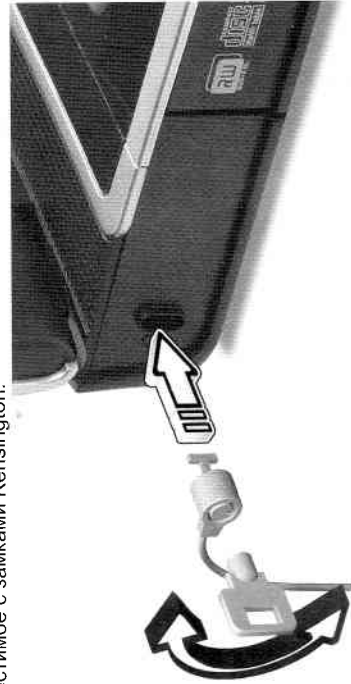
Чтобы извлечь лоток оптического привода, когда питание компьютера включено, нажмите на приводе кнопку извлечения.



Чтобы открыть привод оптических дисков, когда компьютер выключен, вставьте скрепку в отверстие аварийного извлечения.

## Использование замка безопасности компьютера

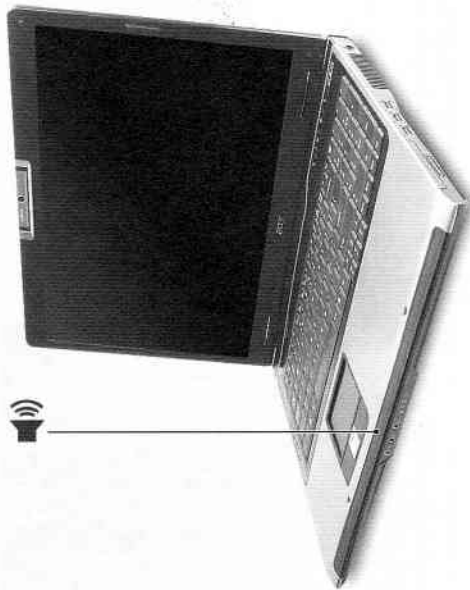
В ноутбуке имеется гнездо для подключения замка безопасности, совместимое с замками Kensington.



Обмотайте кабелем замка безопасности для компьютеров неподвижный предмет, например, стол или ручку запорного ящика. Вставьте замок в выемку и поверните ключ, чтобы запереть замок. Бывают и модели замков без ключей.

## Аудио

Компьютер оснащен 32-разрядным звуковым контроллером Intel High-Definition и встроенными стереодинамиками.



## Регулировка уровня звука

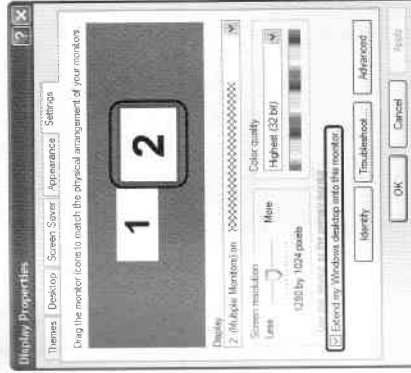
Для регулировки громкости в компьютере используются клавиши быстрого вызова. Более подробную информацию о регулировке уровня звука см. "**Быстрые клавиши**" на стр. 34.

## Использование системных утилит Acer GridVista (поддержка работы с двумя дисплеями)



**Примечание:** Эта функция доступна только у некоторых моделей.

Для вывода изображения на два экрана убедитесь, что внешний монитор подключен, затем откройте окно **Параметры экрана** из Панель управления или щелкнув правой кнопкой на рабочем столе Windows и выбрав команду **Свойства**. Выделите в окне значок второго монитора (2) и установите флажок **Расширить рабочий стол на этот монитор**. Наконец, нажмите кнопку **Применить**, чтобы новые настройки вступили в силу, и затем нажмите кнопку **ОК**, чтобы завершить процедуру.



Приложение Acer GridVista содержит четыре набора параметров экрана, позволяя просматривать множество окон на одном экране. Для вызова этой функции нажмите кнопку **Пуск**, **Все программы** и затем выберите пункт **Acer GridVista**. Можно выбрать любой из четырех показанных ниже вариантов вывода окон на экран:



"**Пара**" (два вертикальных окна), "**Тройка**" (основное окно слева), "**Тройка**" (основное окно справа) или "**Четверка**"

Утилита Acer GridVista поддерживает работу с двумя дисплеями, позволяя разделять изображения на них независимо друг от друга.

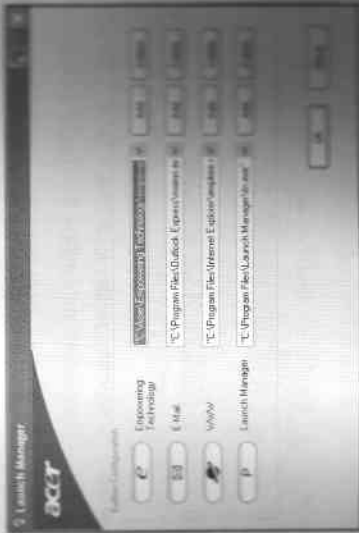
Настройка компоновки с помощью функции Acer GridVista выполняется просто:

- 1 Запустите утилиту Acer GridVista и на панели задач выберите нужную конфигурацию экрана для каждого дисплея.
- 2 Перетащите окна в соответствующие ячейки.
- 3 Работайте с удовольствием на удобно организованном рабочем столе!



-----  
**Примечание:** Для разрешения второго монитора нужно обязательно задать значение, рекомендованное его изготовителем.

## Launch Manager



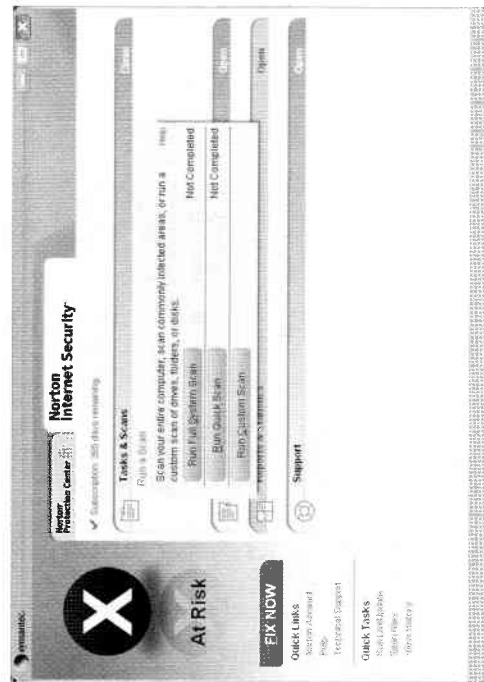
Программа Launch Manager позволяет задавать действия для 4 видов быстрого запуска, расположенных над клавиатурой. См. **«Быстрая панель запуска»** на стр. 28, где показано расположение кнопки быстрого запуска. Запустить программу Launch Manager можно, нажав кнопку **Пуск**, **Все программы** и выбрав **Launch Manager**.

## Приложение Norton Internet Security

Приложение Norton Internet Security – антивирусное средство, обеспечивающее защиту и данных ПК от вирусов.

Как поверить компьютер на наличие вирусов?

- 1 Дважды щелкните значок Norton Internet Security на рабочем столе Windows.
- 2 Выберите **Tasks & Scans**.
- 3 Нажмите **Run Scan** для проверки жестких дисков компьютера.



- 4 Поле завершения проверки просмотрите результаты.



.....  
**Примечание:** Для максимально надежной проверки при первом запуске выберите вариант Full System Scan.

Вы можете назначить удобный для вас график проверки, чтобы программа самостоятельно проводила проверки на наличие вирусов в заданное вами время или с периодическими интервалами. Если запланированная проверка начнется во время вашей работы за компьютером, программа будет выполняться в фоновом режиме, не мешая вашей работе.

Дополнительные сведения о приложении Norton Internet Security см. в справочной системе приложения.

## Часто задаваемые вопросы

Далее приведен список возможных ситуаций, которые могут встретиться при пользовании вашим компьютером. Для каждой ситуации приведены простые ответы и решения.

После нажатия кнопки ПИТАНИЯ КОМПЬЮТЕР НЕ ЗАПУСКАЕТСЯ ИЛИ НЕ ЗАГРУЖАЕТСЯ.

Взгляните на индикатор Power (Питание):

- Если он не светится, питание на компьютер не подано. Проверьте следующее:
  - Если вы работаете от аккумулятора, это может означать, что его заряд низкий и неспособен питать компьютер. Подключите адаптер переменного тока, чтобы зарядить аккумулятор.
  - Убедитесь, что адаптер переменного тока должным образом подключен к компьютеру и к сети.
- Если индикатор светится, проверьте следующее:
  - Находится ли не предназначенная для загрузки (не системная) дискета во внешнем USB-приводе гибких дисков? Выньте эту дискету или вставьте вместо нее загрузочную (системную) дискету, затем для перезапуска системы одновременно нажмите клавиши <Ctrl> + <Alt> + <Del>.

Нет изображения на экране.

Система управления питанием компьютера автоматически отключает дисплей для экономии электроэнергии. Нажмите любую клавишу, чтобы включить дисплей.

Если нажатие клавиши не возвращает дисплей в рабочий режим, возможны две причины:

- Уровень яркости может быть слишком низок. Нажмите <Fn> + <→>, чтобы повысить уровень яркости.
- В качестве устройства отображения мог быть выбран внешний монитор. Нажмите "горячие клавиши" переключения дисплея <Fn> + <F5>, чтобы подключить обратно дисплей компьютера.
- Если горит индикатор режима сна (Sleep), то это значит, что компьютер находится в режиме сна. Для возобновления работы в обычном режиме нажмите и отпустите кнопку питания.

Изображение не является полноэкранным.

У каждого компьютерного дисплея значение физического разрешения зависит от размера экрана. Если задать разрешение меньше этого значения физического разрешения, то изображение экрана растянется до границ компьютерного дисплея. Щелкните правой кнопкой мыши на вашем рабочем столе Windows, и выберите Свойства, чтобы вызвать диалоговое окно "Свойства дисплея". Выберите вкладку Установки и проверьте, что установлена соответствующая разрешающая способность. Разрешение ниже указанного не дает полноэкрannого изображения ни на дисплее компьютера, ни на внешнем мониторе.

### Компьютер не воспроизводит звук.

Проверьте следующее:

- Громкость может быть отключена. В Windows, взгляните на значок регулятора громкости (динамики) на панели задач. Если он перечеркнут, нажмите на значок и отмените опцию **Выкл. все**.
- Уровень громкости может быть слишком низок. Проверьте положение ползунка значка регулятора громкости на панели задач Windows. Для регулировки громкости можно также использовать кнопки регулировки громкости. Более подробные сведения приведены в разделе **"Быстрые клавиши"** на стр. 34.
- Если головные телефоны, наушники или внешние динамики подключены к разъему линейного выхода передней панели компьютера, то внутренние динамики автоматически отключаются.

### Как открыть лоток привода оптических дисков, не включая питание компьютера.

На приводе оптических дисков имеется отверстие для механического извлечения диска. Чтобы выдвинуть лоток, вставьте в это отверстие кончик стержня шариковой ручки или канцелярскую скрепку и нажмите. (Если оптический привод компьютера оснащен щелевым механизмом загрузки, он не имеет отверстия для экстренного извлечения диска.)

### Клавиатура не реагирует.

Подсоедините внешнюю клавиатуру к порту USB справа или слева панели компьютера. Если она будет работать, обратитесь к вашему дилеру или в авторизованный сервисный центр – возможно, не подключен внутренний кабель клавиатуры.

### Принтер не работает.

Выполните следующие действия:

- Удостоверьтесь, что принтер подключен к сети и что его питание включено.
- Убедитесь, что один разъем кабеля принтера надежно подсоединен к параллельному или USB-порту компьютера, а другой - к соответствующему порту принтера.

### Я хочу установить мое местоположение, чтобы использовать встроенный модем.

Чтобы должным образом использовать ваше программное обеспечение для связи (например, Гипертерминал), вам необходимо установить ваше местоположение:

- 1 Щелкните **Пуск**, выделите пункт **Настройка**, затем **Панель управления**.
- 2 Дважды щелкните по значку **Телефон и модем**.
- 3 Откройте вкладку **Правила вызова** и укажите свое размещение.

См. руководство к ОС Windows.



**Примечание:** Обратите внимание, что при первой загрузке ноутбука можно пропустить пункт Internet Connection setup (Настройка подключения к Интернету), поскольку это никак не повлияет на установку операционной системы в целом. Настроить подключение к Интернету можно будет позже, после завершения установки и настройки операционной системы.

### Я хочу восстановить первоначальные настройки моего компьютера, не используя компакт-диски восстановления.



**Примечание:** Если в вашей системе загружена многоязычная версия операционной системы, то при последующих операциях восстановления будут использоваться только те варианты ОС и языка, которые вы выбрали при первом включении питания системы.

С помощью данной процедуры восстановления можно восстановить диск С: с оригинальным программным обеспечением, которое было установлено, когда вы приобрели ноутбук. Для восстановления диска С: выполните процедуру, приведенную ниже. (Диск С: будет переформатирован, и все данные будут удалены). Перед выполнением этой процедуры обязательно создайте резервные копии всех файлов.

Перед запуском процедуры восстановления проверьте настройки BIOS.

- 1 Проверьте, включена ли функция **Acer disk-to-disk recovery**.
- 2 Убедитесь, что функция **D2D Recovery** в меню **Main** установлена в **Enabled**.
- 3 Выйдите из утилиты BIOS, сохранив изменения.



**Примечание:** Чтобы активизировать утилиту BIOS, нажмите **<F2>** в момент самотестирования при включении.

Запуск процедуры восстановления:

- 1 Перезагрузите систему.
- 2 Пока отображается логотип Acer. Для запуска процедуры восстановления нажмите одновременно **<Alt> + <F10>**.
- 3 Для проведения восстановления системы следуйте указаниям, отображаемым на экране.



**Важно!** Эта утилита занимает от 10 Гбайт в скрытом разделе на жестком диске.

## Обращение за технической поддержкой Международные гарантии для путешествующих (ITW)

Ваш компьютер имеет Международную гарантию для путешествующих (ITW), которая обеспечивает безопасность и покой во время путешествия. Наша всемирная сеть сервисных центров готова протянуть вам руку помощи.

ITW талон приложен к вашему компьютеру. Этот талон содержит все, что вам нужно знать о программе ITW. В этом удобном буклете есть список доступных, авторизованных центров обслуживания. Прочтите этот талон полностью.

Всегда имейте ваш ITW талон при себе, особенно когда путешествуете, чтобы получить поддержку наших центров поддержки. Поместите ваш чек, подтверждающий факт покупки товара, в карман, расположенный внутри ITW талона.

Если в стране, по которой Вы путешествуете, нет авторизованного пункта сервиса Асег, Вы все равно можете обратиться к нашим службам по всему миру. Пожалуйста, обратитесь за советом на веб-сайт <http://global.acer.com>.

### Прежде, чем обращаться за помощью

При обращении в Асег за интерактивной поддержкой, просим подготовить следующую информацию и находиться рядом с своим компьютером. С вашей помощью мы сможем сократить длительность переговоров по телефону и эффективно помочь решить ваши проблемы. При наличии сообщений об ошибках или звуковых сигналах, производимых вашим компьютером, запишите их при появлении на экране (или количество и последовательность в случае звуковых сигналов).

Вам необходимо сообщить следующую информацию:

Имя: \_\_\_\_\_

Адрес: \_\_\_\_\_

Телефонный номер: \_\_\_\_\_

Тип и модель компьютера: \_\_\_\_\_

Серийный номер: \_\_\_\_\_

Дата покупки: \_\_\_\_\_

acer



MUAF 200024

Model No.: MS2195

Part No.: MU\_AF200.024

WIS0000GA-1



Recyclable Paper