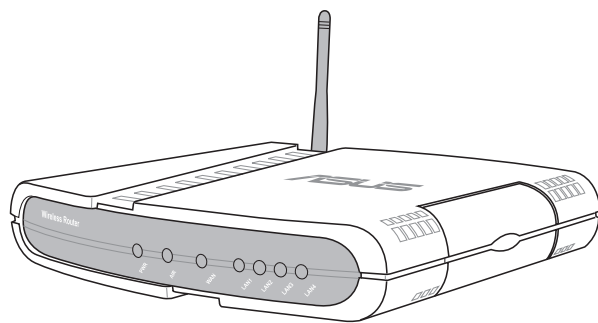


**Беспроводной маршрутизатор WL500g / WL500g Deluxe**  
(Для беспроводных клиентов, поддерживающих стандарт 802.11g/b)

**Беспроводной маршрутизатор WL500b**  
(Для беспроводных клиентов, поддерживающих стандарт 802.11b)



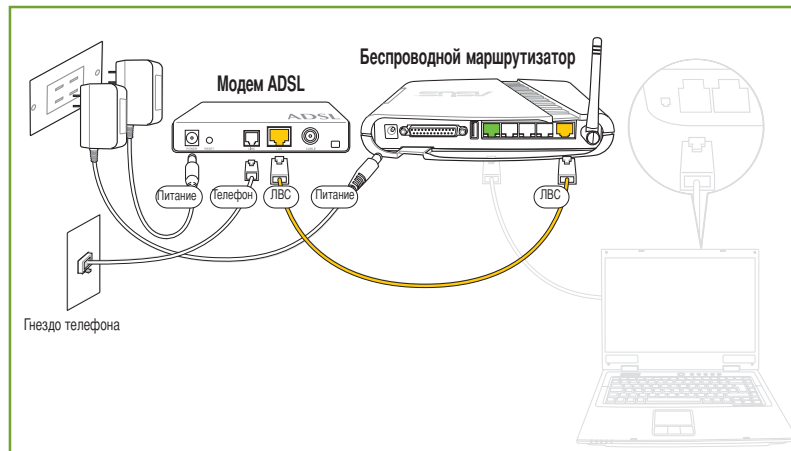
**Краткое руководство пользователя**

Русский

## Настройка аппаратуры и программного обеспечения

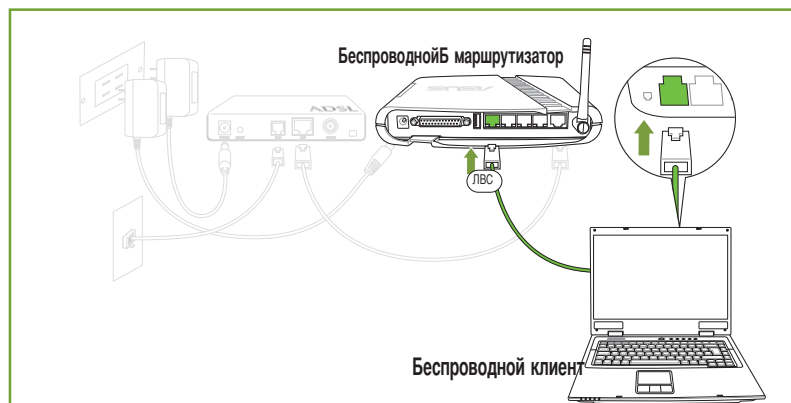
### (Шаг 1)

Подсоедините модем ADSL и беспроводной маршрутизатор в соответствии с рисунком. Сетевой кабель должен быть подсоединен между портом LAN модема ADSL и портом WAN беспроводного маршрутизатора.



### (Шаг 2)

Подсоедините беспроводной маршрутизатор к компьютеру через порт LAN.



## Настройка аппаратуры и программного обеспечения (Продолжение)

### (Шаг 3)

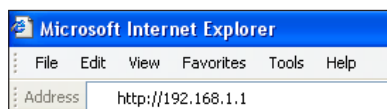
Введите один из указанных адресов в Интернет-браузере:

WL500g

[http://my.router] или [http://my.WL500g] или [http://192.168.1.1]

WL500g Deluxe

[http://my.router] или [http://my.WL500g.Deluxe] или [http://192.168.1.1]

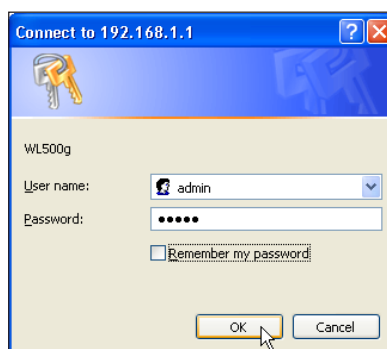


### (Шаг 4)

Авторизуйтесь под логином и паролем, заданными по умолчанию.

Имя пользователя (логин): admin

Пароль: admin



### (Шаг 5)

На домашней странице приводятся ссылки для конфигурации основных функций беспроводного домашнего шлюза.

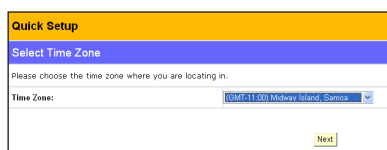
Нажмите **Next (Далее)** для запуска быстрой настройки.



### (Шаг 6)

В выпадающем меню выберите временную зону или ближайший регион.

Для продолжения нажмите кнопку **Next (Далее)**.



Русский

## Настройка аппаратуры и программного обеспечения (Продолжение)

### (Шаг 7)

Выберите нужный тип соединения. Выберите тип используемого соединения.

(Для соединений типа "ADSL" используется стандартный телефонный кабель, а для соединений типа "Cable Modem" используется тостый круглый ТВ кабель)

Для продолжения нажмите кнопку **Next (Далее)**.

**Quick Setup**  
**Select Internet Connection Type**

WL500g Deluxe supports several kinds of connection to Internet through its WAN port. Please select connection type you need. In addition, before getting on Internet, please make sure you have connected WL500g Deluxe's WAN port to your DSL or Cable Modem.

Cable Modem or other connection type that gets IP automatically.

ADSL connection that requires username and password. It is known as PPPoE.

ADSL connection that requires username, password and IP address. It is known as PPTP.

ADSL or other connection type that uses static IP address.

Telstra BigPond Cable Modem Service.

### (Шаг 8)

Введите Имя пользователя и Пароль абонентской учетной записи для подключения к Интернет-провайдеру.

Для продолжения нажмите кнопку **Next (Далее)**.

**Quick Setup**  
**Set Your Account to ISP**

If you apply an account with dynamic IP. You must get user account and password from your ISP. Please fill this data into the following fields carefully. Or, if you apply an ADSL account with static IP, just ignore user name and password information.

User Name: [ ]

Password: [ ]

### (Шаг 9)

Заполните пункты **Host Name (Имя хоста)** и **MAC Address (MAC-адрес)**, если этого требует Интернет провайдер. Введите имя сервера и или IP-адрес сервера **Heart-Beat Server** при соединении через сеть BigPond (только для пользователей кабельной сети Telstar BigPond Cable). Для продолжения нажмите кнопку **Next (Далее)**.

**Quick Setup**  
**Fill Information Required by ISP**

Your ISP may require the following information to identify your account. If not, just press Next to ignore it.

Host Name: [ ]

MAC Address: 00E018112233

Heart-Beat Server: 80.123.11.31

### (Шаг 10)

Обычно выбирается Да для пунктов "Получить IP-адрес автоматически" и "Получить адрес DNS-сервера автоматически". Если выбрано Нет для какого-либо из них, необходимо ввести соответствующую информацию, полученную у Интернет провайдера.

Для продолжения нажмите кнопку **Next (Далее)**.

**Quick Setup**  
**WAN IP Setting**

Fill TCP/IP setting for WL500g Deluxe to connect to Internet through WAN port.

Get IP automatically?  Yes  No

IP Address: [ ]

Subnet Mask: [ ]

Default Gateway: [ ]

Get DNS Server automatically?  Yes  No

DNS Server 1: [ ]

DNS Server 2: [ ]

### (Шаг 11)

Введите SSID (сетевое имя) и настройте параметры WEP (ключ шифрования), если необходимо сделать работу с беспроводной сетью более безопасной.

Для продолжения нажмите кнопку **Finish (Закончить)**.

**Configure Wireless Interface**

First step to set your wireless interface is to give it a name, called SSID. In addition, if you would like to protect transmitted data, please select the Security Level and assign a password for authentication and data transmission if it is required.

SSID: WL500g

Security Level: Low/None

Passphrase: [ ]

WEP Key 1 (10 or 26 hex digits): [ ]

WEP Key 2 (10 or 26 hex digits): [ ]

WEP Key 3 (10 or 26 hex digits): [ ]

WEP Key 4 (10 or 26 hex digits): [ ]

Key Index: [ ]

### (Шаг 12)

Нажмите кнопку **Сохранить и перезапустить** для сохранения настроек беспроводного маршрутизатора и активации новых настроек.

Для продолжения нажмите кнопку **Finish (Закончить)**.

**Save & Restart**

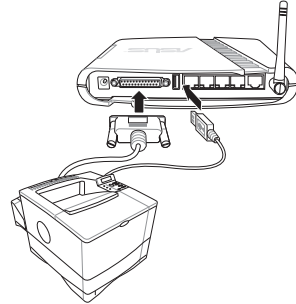
You have finished the basic setting of Home Gateway. You can just press **Save&Restart** button to apply your setting or perform other advanced settings.

Save&Restart

## Беспроводная печать (Некоторые модели)

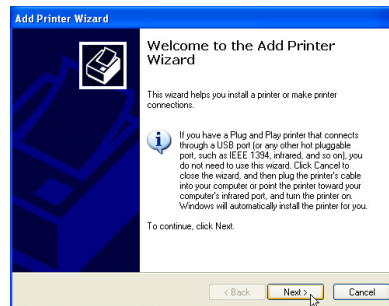
### Мастер установки принтера

Для упрощения настройки принтера, подключенного через беспроводной маршрутизатор, необходимо установить принтер на Вашем компьютере. Если запустить “Мастер настройки принтера” при неустановленном драйвере принтера, то он перенаправит Вас к “Мастеру установки принтера”. Подключите принтер к компьютеру при помощи параллельного порта или порта USB (если есть).



### (Шаг 1)

Запустите “Add Printer Wizard (Мастер установки принтера)” в **Пуск | Принтеры и факсы | Установка принтера**.



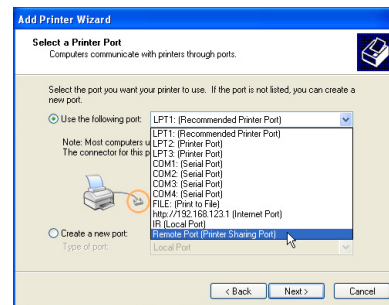
### (Шаг 2)

Выберите пункт “Local printer attached to this computer (Локальный принтер, подключенный к этому компьютеру)”.



### (Шаг 3)

Выберите параллельный порт или порт USB, к которому подключен принтер.



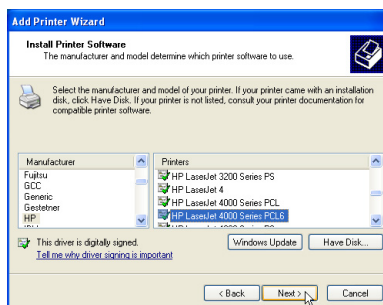
Русский

## Беспроводная печать (Продолжение)

### (Шаг 4)

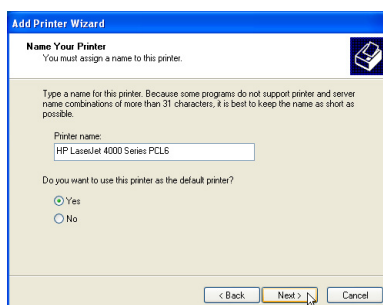
Найдите имя производителя и модель принтера. Нажмите кнопку **Have Disk (Установить с диска)**, если Вы не смогли найти принтер в списке, и используйте драйвер принтера, поставляемый в комплекте с принтером.

**Примечание:** WL-500g поддерживает только параллельный порт принтера. WL-500g Deluxe поддерживает только USB порт принтера.



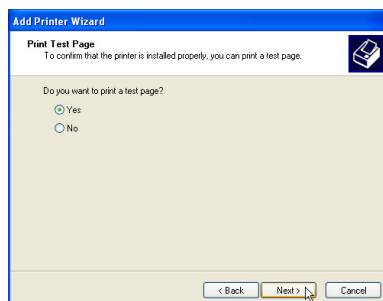
### (Шаг 5)

Нажмите кнопку **Next (Далее)** для установки этого принтера как принтера по умолчанию.



### (Шаг 6)

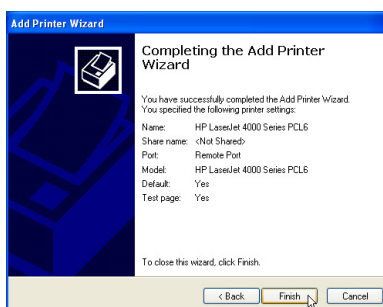
Теперь можно распечатать тестовую страницу.



### (Шаг 7)

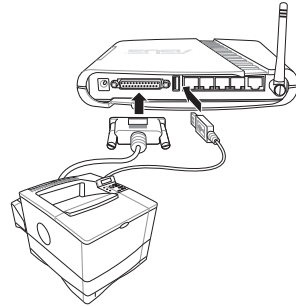
Для завершения работы с мастером нажмите кнопку **Finish (Готово)**.

**Примечание:** Кроме того, драйвера принтера могут быть установлены с диска, поставляемого производителем принтера. Однако, Вы должны отключить программное обеспечение, поставляемое с принтером (при условии, что оно было Вами установлено дополнительно), если Вы хотите его использовать как сетевой сервер печати.



## Мастер настройки принтера

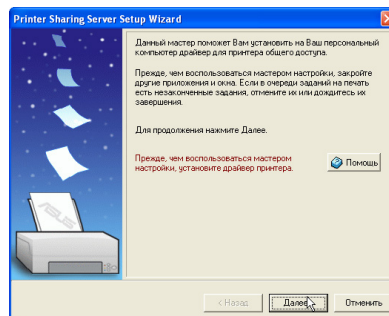
Убедитесь, что принтер подсоединен к порту принтера или порту USB беспроводного маршрутизатора, и что питание принтера включено. Запустите "Мастер настройки принтера" из меню "Пуск". Мастер обнаруживает все имеющиеся беспроводные маршрутизаторы ASUS и анализирует информацию о моделях принтеров, присоединенных к ним в локальной сети.



**Примечание:** WL-500g имеет один параллельный порт и один порт USB. WL-500g Deluxe имеет два порта USB, а параллельного порта у него нет.

### (Шаг 1)

Если принтер подключен к порту принтера (LPT1) или к порту USB, то процесс настройки упрощается (см. следующую страницу).

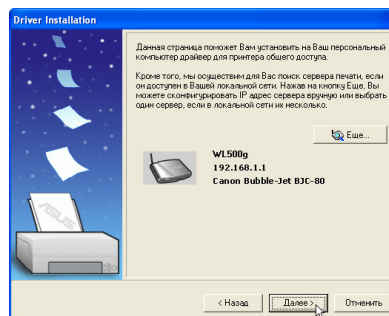


### (Шаг 2)

Если найден принтер, то имя принтера будет показано на экране.

**Примечание:** Если в ходе опроса принтера возникла ошибка, Вы увидите такое сообщение. Убедитесь, что принтер **ВКЛЮЧЕН**, готов к работе и подсоединен. Нажмите кнопку Назад и Далее.

**Если Вы видите данное сообщение, это означает, что во время поиска сервер печати не был найден. Чтобы продолжить поиск, нажмите на кнопку Еще, предварительно проверив параметры поиска.**



Русский

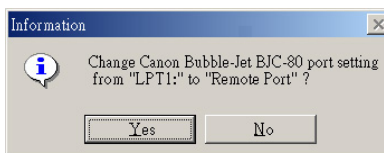
## Мастер настройки принтера (Продолжение)

### (Шаг 3)

Этот мастер настройки изменит настройки принтера по умолчанию так, чтобы использовался "Стандартный порт TCP/IP", обслуживаемый беспроводным маршрутизатором.

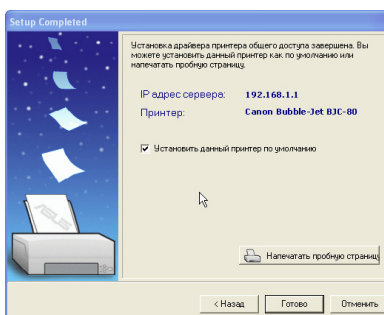
(**Windows XP/2000:** Этот мастер настройки поможет Вам выбрать или установить "Стандартный порт TCP/IP". Для получения дополнительной информации см. "Настройка клиента LPR в ОС Windows XP".)

(**Windows 98/ME:** Этот мастер настройки изменит настройку принтера по умолчанию так, чтобы использовался "Удаленный порт", обслуживаемый беспроводным маршрутизатором.)



### (Шаг 4)

Нажмите кнопку **Done (Готово)** по завершении процесса настройки.





## Настройка клиента LPR (Windows XP)

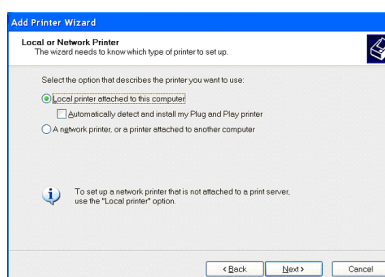
### (Шаг 1)

Запустите “Add Printer Wizard (Мастер установки принтера)” из пункта Пуск | Принтеры и факсы | Установка принтера.



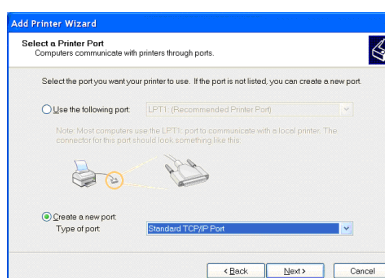
### (Шаг 2)

Выберите пункт “Local printer attached to this computer (Локальный принтер, подключенный к этому компьютеру)”, затем нажмите **Next (Далее)**.



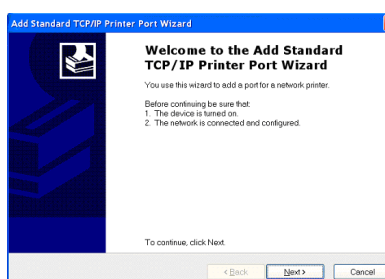
### (Шаг 3)

Нажмите “Create a new port (Создать новый порт)” и в выпадающем меню выберите пункт “Standard TCP/IP Port (Стандартный порт TCP/IP)”. Затем нажмите кнопку **Next (Далее)**.



### (Шаг 4)

Нажмите кнопку **Next (Далее)** в “Add Standard TCP/IP Printer Port Wizard (Мастере добавления стандартного TCP/IP порта принтера)”.

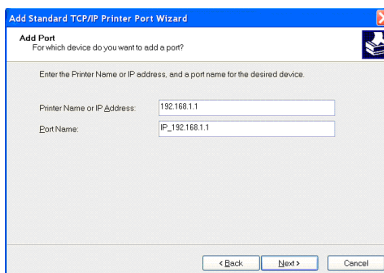


Русский

## Настройка клиента LPR (Продолжение)

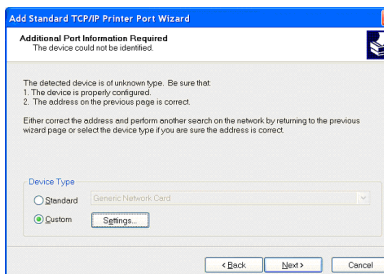
### (Шаг 5)

Введите IP-адрес WL500g в поле "Printer Name or IP Address", и затем нажмите кнопку **Next (Далее)**.



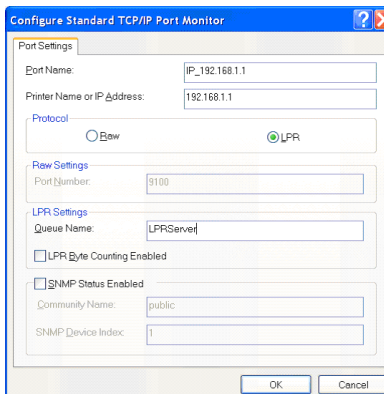
### (Шаг 6)

Выберите пункт "Custom (Особое)", и нажмите кнопку **Settings (Параметры)**...



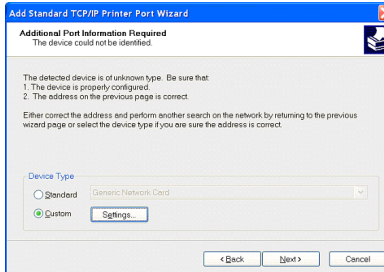
### (Шаг 7)

Выберите протокол **LPR** и тип **LPRServer** в поле "Queue Name field (Имя очереди)".



### (Шаг 8)

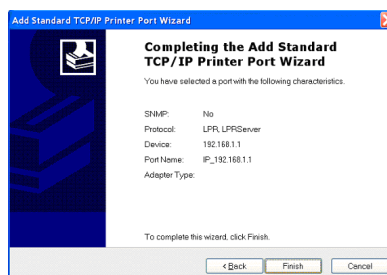
После завершения процесса настройки, нажмите кнопку **Next (Далее)**.



## Настройка клиента LPR (Продолжение)

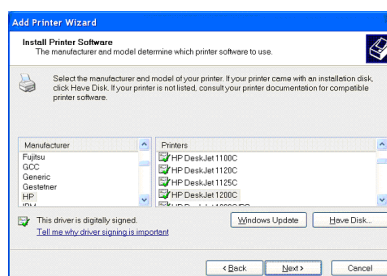
### (Шаг 9)

Нажмите кнопку **Finish (Готово)** для завершения работы “Add Standard TCP/IP Printer Port Wizard (Мастера добавления стандартного TCP/IP порта принтера)”, и возврата к “Add Printer Wizard (Мастеру установки принтера)”.



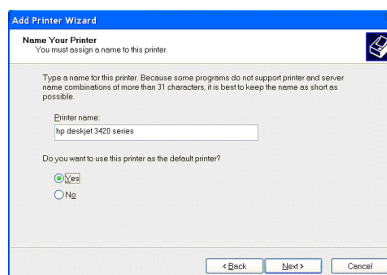
### (Шаг 10)

Найдите производителя и модель Вашего принтера. Нажмите кнопку **Have Disk (Установить с диска)**, если Вы не смогли найти принтер в списке, и используйте драйвер принтера, поставляемый в комплекте с принтером.



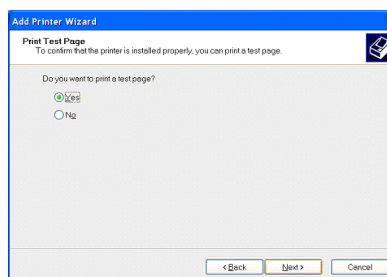
### (Шаг 11)

Нажмите кнопку **Next (Далее)** для установки этого принтера в качестве принтера по умолчанию.



### (Шаг 12)

Выберите **Yes (Да)** и **Next (Далее)** для печати тестовой страницы, или выберите **No (Нет)**.



### (Шаг 13)

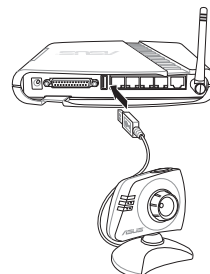
После завершения работы “Add Printer Wizard (Мастера установки принтера)” нажмите кнопку **Finish (Готово)** для закрытия окна мастера.

## Настройка Интернет-камеры

Подсоедините камеру USB к порту USB на беспроводном маршрутизаторе WL-500b/g.

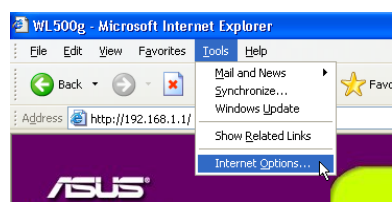
### Настройки Интернет-браузера

Клиенты, использующие Netscape или другие браузеры, не поддерживающие ActiveX, не нуждаются в настройке дополнительных параметров для просмотра изображения в браузере. У клиентов, использующих IE версии 5.0 или выше, для лучшей поддержки ActiveX необходимо настроить параметры IE следующим образом:



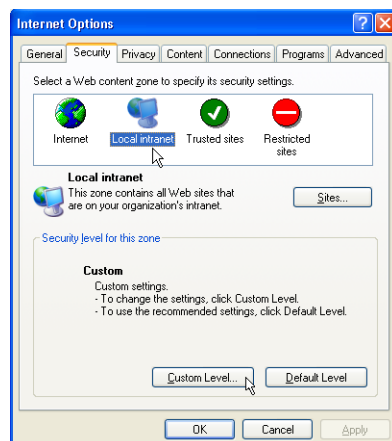
#### (Шаг 1)

В меню "Tools (Сервис)" перейдите к пункту **Internet Options (Параметры Интернет)**.



#### (Шаг 2)

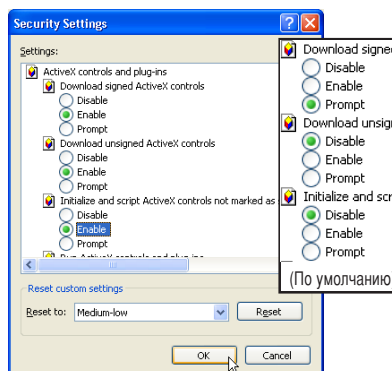
Выберите пункт из списка под названием настроек **Local Intranet (Местная интрасеть)** и далее выберите **Custom Level (Другой)**.



#### (Шаг 3)

Включите три элемента и модуля подключения ActiveX.

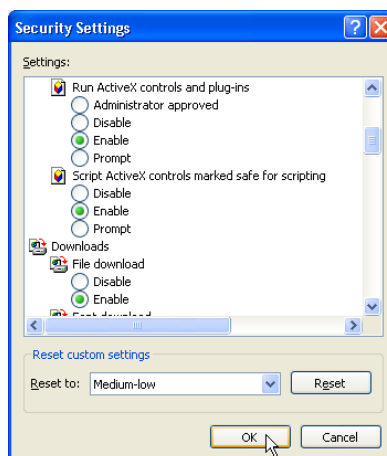
По умолчанию, эти параметры отключены и могут помешать нормальной работе Интернет-камеры, подключенной через беспроводной маршрутизатор ASUS.



## Настройка Интернет-камеры (Продолжение)

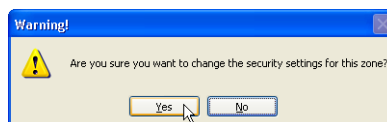
### (Шаг 4)

По умолчанию, эти три пункта уже должны быть включены. Включите их, если их состояние было изменено.



### (Шаг 5)

Нажмите **Yes (Да)** для изменения настроек безопасности.



## Настройка по Интернет-камеры

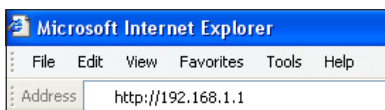
Web-интерфейс беспроводного маршрутизатора WL-500b/g поможет Вам настроить программную часть Интернет-камеры.

### (Шаг 1)

Откройте браузер и введите один из указанных адресов:

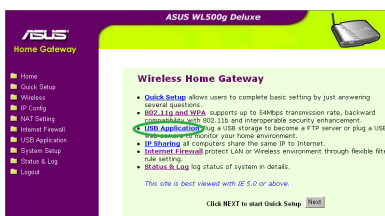
http://my.WL500b или http://my.WL500g (в зависимости от модели)

http://my.router или http://192.168.1.1



### (Шаг 2)

Выберите **Web Camera (Интернет камера)** в пункте меню Приложение USB.



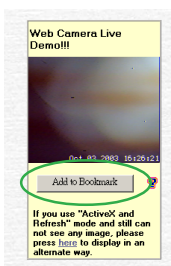
### (Шаг 3)

На этой странице настраиваются такие параметры, как размер изображения. Нажмите кнопку **Preview (Предварительный просмотр)**, если необходимо посмотреть, какое будет получено изображение.



### (Шаг 4)

Нажмите кнопку **Add to Bookmark (Добавить в избранное)** для сохранения ссылки на эту страницу.



### (Шаг 5)

Настройте параметры удаленного монитора, если это необходимо. По окончании настройки нажмите кнопку **Finish (Готово)**.

