

Ваша стиральная машина

Поздравляем! Вы сделали выбор в пользу современного, высококачественного бытового прибора марки Siemens. Данная стиральная машина отличается очень низким расходом воды и электроэнергии.

Каждая машина, выходящая из стен нашего завода, тщательно проверяется перед этим на правильность функционирования и безупречность состояния.

Содержание

Страница

■ Использование по назначению	1
■ Программы	1
■ Задание программ	3
■ Стирка	3/4
■ После стирки	4
■ Индивидуальная настройка	5
■ Важная информация	6
■ Обзор программ	7
■ Уход	8
■ Указания на дисплее	8
■ Техническое обслуживание	9
■ Что делать, если	10
■ Указания по безопасности	11
■ Параметры расхода	11



Защита окружающей среды/ Рекомендации по экономии

- Всегда загружайте максимально допустимое для выбранной программы количество белья.
- Белье со средним загрязнением стирайте без предварительной стирки.
- Вместо программы **Хлопок 90 °C** задайте программу **Цветное Эко 60 °C** и включите дополнительную функцию (Пятна). Результат стирки будет почти такой же, но энергии израсходуется значительно меньше.
- Дозировку моющего средства проводите согласно рекомендациям его изготовителя.
- Если белье после стирки будет сушиться в сушильном автомате, то устанавливайте рекомендуемую в инструкции по эксплуатации автомата скорость отжима.

Использование по назначению

- исключительно для использования в домашнем хозяйстве,
- для стирки текстильных изделий, пригодных для машинной стирки, в растворе моющего средства,
- для эксплуатации с использованием холодной питьевой воды и имеющихся в торговле моющих средств и средств по уходу за бельем, пригодных для использования в стиральной машине.



- Не оставляйте детей без присмотра рядом со стиральной машиной!
- Держите домашних животных подальше от стиральной машины!

Программы

Подробный обзор программ -> Стр. 7.

Температуру и скорость отжима можно устанавливать индивидуально, в зависимости от выбранной программы и выполняемого этапа программы.

Хлопок	для носких текстильных изделий
Хлопок Эко	для носких текстильных изделий
Синтетика	текстильные изделия, не требующие особого ухода
Смешанное бельё ...	для белья различного вида
Тонкое бельё/Шёлк ..	«чувствительные» текстильные изделия, пригодные для машинной стирки
Шерсть/🐑	шерстяные/шелковые изделия, пригодные для ручной/машинной стирки
Полоскание	дополнительное полоскание с отжимом
Отжим	дополнительный отжим с задаваемой по желанию скоростью
Слив	воды, в которой полоскалось бельё, при выборе функции (Остановка полоскания = без окончательного отжима)
Супер быстрая 15' ..	короткая программа
Outdoor (Пропитка)	для верхней и спортивной одежды из текстиля
Рубашки/Бизнес ...	рубашки, не нуждающиеся в глажении
Женское бельё	Программа для стирки женского нижнего белья
Гардины	Программа для стирки гардин
Тёмная синтетика ..	текстильные изделия тёмного цвета

Подготовка



Установка машины проводится согласно указаниям, приведенным в отдельной Инструкции по установке.



Проверка машины

- Никогда не вводите в эксплуатацию поврежденную машину!
- Свяжитесь со специалистами Вашего сервисного центра!



Вставьте вилку в розетку

Только сухими руками!
Браться только за вилку!



Откройте водопродный кран

Вставка для жидкообразного моющего средства (в зависимости от модели), Стр. 8.

II Основная стирка: моющее средство, средство для умягчения воды, отбеливатель, соль для удаления пятен

☼ Средства по уходу за бельем: кондиционер для умягчения белья, средство для пропитки белья

I Предварительная стирка: моющее средство, средство для подкрахмаливания

Ручка выбора программ	Дисплей/ Кнопки выбора опций	Дополнительные кнопки
<p>i Ручка выбора программ для включения и выключения машины и выбора программы. Можно поворачивать в обоих направлениях.</p>	<p>* - 90 °C</p>	Устан...
	<p> - 1600*</p>	Устан... от м... без с...
	<p>1 - 24h</p>	Окон...
	<p>Индикация состояния</p>	Инди... стирк...

Перед первой стиркой
проведите стирку без белья → Стр. 6.

Сортировка и загрузка белья

Выполняйте указания изготовителей по уходу за бельем! Рассортируйте вещи согласно символам на их ярлычках. Рассортируйте вещи по виду, цвету, степени загрязненности и температуре стирки. Не загружайте в машину белья больше, чем допустимо → Стр. 7.

Непрерывно учитывайте важную информацию → Стр. 6!

Загружайте крупное и мелкое белье вперемешку! Закройте дверцу загрузочного люка. Следите за тем, чтобы между дверцей и резиновым уплотнителем люка не были зажаты вещи.

Загрузка моющего средства и средства по уходу за бельем

Проводите дозировку в соответствии с: количеством белья, степенью его загрязнения, жесткостью воды (необходимую информацию можно получить у обслуживающих предприятия, ответственного за водоснабжение Вашего района) и согласно указаниям изготовителя средства. Для моделей машин без вставки для жидкообразного моющего средства: Жидкое моющее средство залейте в соответствующую емкость-дозатор и положите в барабан машины. Во время эксплуатации: осторожно при открывании люкеты для моющих средств!

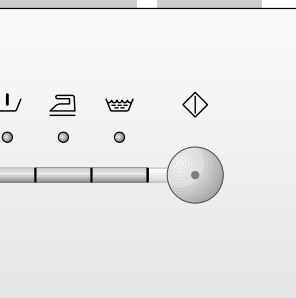
i Густые средства по уходу за бельем следует разбавлять водой. Тем самым Вы предотвратите загрязнение переливного устройства.

Установка и изменение программы

Описание дополнительных функций и кнопок выбора опций приведено в разделе «Индивидуальная настройка» на странице 5.

Дополнительные функции

Старт/Пауза



Нажмите на кнопку
⏏ (Старт/Пауза)

i Все кнопки очень «чувствительные», достаточно лишь слегка прикоснуться к ним! При более продолжительном прикосновении к кнопкам выбора опционных установок включается автоматический просмотр этих установок!

Установка температуры (* = холодная)

Установка скорости отжима (* в зависимости от модели) или ⏏ (Остановка полоскания = окончательного отжима)

Изменение программы через ...

Этапы процесса выполнения программы: полоскание, отжим, окончание

Стирка

Люк для моющих средств

Дверца загрузочного люка

Панель управления

Ручка дверцы



Крышка отверстия для проведения сервисного обслуживания

Стирка

Выгрузка белья

Откройте дверцу загрузочного отверстия и выгрузите белье.

Если включена функция ⏏ (Остановка полоскания = без окончательного отжима): установите ручку выбора программ на **Слив** или **Отжим**. Нажмите на кнопку ⏏ (Старт/Пауза).

Удалите из белья посторонние предметы (если таковые имеются) – опасность появления ржавчины.

Закройте водопроводный кран

Информация по системе Aqua-Stop
→ Инструкция по установке, Стр. 7.

Выключение

Переведите ручку выбора программ в положение **Выключено**.

Программа окончена, если ...

... мигает ⏏ (Старт/Пауза).

Изменение программы ...

Если Вы по ошибке установили не ту программу:

- проведите повторную установку,
- нажмите на кнопку ⏏ (Старт/Пауза).

Прерывание программы

- Нажмите на кнопку ⏏ (Старт/Пауза).
- При необходимости догрузите белье (дверцу загрузочного люка не следует оставлять открытой на продолжительное время – выступающая из белья вода может вылиться из машины)
- нажмите на кнопку ⏏ (Старт/Пауза).

... или прерывание

Для программ, выполняемых при высокой температуре:

- охладите белье: включите **Полоскание**.
- нажмите на кнопку ⏏ (Старт/Пауза).

Для программ, выполняемых при низкой температуре:

- включите **Отжим** или **Слив**.
- нажмите на кнопку ⏏ (Старт/Пауза).

Кнопки выбора опций

Перед включением программы и во время ее выполнения можно изменять скорость отжима и температуру. Результат Ваших действий будет зависеть от этапа выполнения программы.

°C (Темп.)

Вы можете изменить показываемую дисплеем температуру стирки. Максимально допустимая температура, которую можно установить, зависит от выбранной программы.

⌚ (Об/мин)

Вы можете изменить показываемую дисплеем скорость вращения centrifуги. Максимально допустимое число оборотов в минуту, которое можно установить, зависит от выбранной программы.

⌚ (Окончание через)

После выбора программы на дисплее выводится ее продолжительность. До начала выполнения программы Вы можете включить задержку ее запуска. Время задержки устанавливается пошагово (один шаг – один час), макс. 24h (часов). Нажимайте на кнопку ⌚ (Окончание через) до тех пор, пока на дисплее не появится необходимое Вам время (h=час). Затем нажмите на кнопку ⬄ (Старт/Пауза).

Дополнительные функции

смотрите также обзор программ

👕 (Пятна)	Увеличение продолжительности стирки для более интенсивной очистки сильно загрязненного белья.
⏴ (Предварительная стирка)	Для сильно загрязненного белья. Предварительная стирка проводится при макс. 30 °C.
👕 (Облегчение глажения)	Специально разработанный процесс выполнения отжима с заключительным разрыхлением белья. Окончательный отжим в щадящем режиме слегка повышает остаточную влажность белья.
👑 (Добавление воды)	Дополнительное полоскание, увеличенная продолжительность стирки. Для областей с очень мягкой водой или для дальнейшего улучшения результата полоскания.

⬄ (Старт/Пауза)

Для включения или прерывания программы.

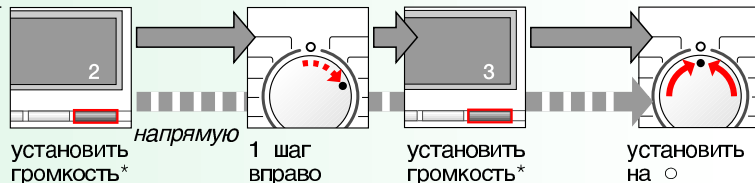
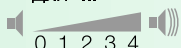
Сигнал

1. Включение режима подачи сигнала



Сигналов, относящихся к кнопкам Указательных сигналов

2. Установите громкость для ...



*при необх. повторите несколько раз

*при необх. повторите несколько раз



С целью бережного отношения к белью и машине

- Уберите все из карманов.
- Проследите, чтобы были убраны все металлические предметы (скрепки и пр.).
- Тонкое белье (чулки, гардины, бюстгалтеры с косточками) стирайте в специальной сетке/мешке.
- Застегните замки-молнии, пуговицы на наволочках и пододеяльниках.
- С помощью щетки очистите карманы и отвороты от песка.
- Снимите с гардин кольца или положите их в сетку/мешок.



Перед первой стиркой

Белье не загружайте! Откройте водопроводный кран, залейте в ячейку II ок. 1 литра воды и затем загрузите в нее ½ мерного стаканчика моющего средства. Задайте программу **Синтетика 60 °C** и нажмите на кнопку ⬄ (Старт/Пауза). По окончании программы установите ручку выбора программ в положение **Выключено**.



Различная степень загрязнения белья

	Новые вещи стирайте отдельно.
легкое	Без предварительной стирки.
	При необходимости предварительно обработайте пятна. Включите дополнительную функцию 🧼 (Пятна).
сильное	Загружайте меньше белья. Предварительная стирка. Включите дополнительную функцию 🧼 (Пятна).



Замачивание Загружайте белье одинакового цвета.

Загрузите в ячейку II средство для замачивания/моющее средство согласно рекомендациям изготовителя. Задайте программу **Хлопок 30 °C** и нажмите на кнопку ⬄ (Старт/Пауза). Примерно через 10 минут нажмите на кнопку ⬄ (Старт/Пауза). По истечении необходимого Вам времени замачивания снова нажмите на кнопку ⬄ (Старт/Пауза) (если программа будет продолжаться) или измените программу.



Подкрахмаливание Белье не должно быть обработано кондиционером.

Руководствуясь рекомендациями изготовителя, растворите примерно в 15 литрах воды соответствующее количество средства для подкрахмаливания. Установите ручку выбора программ в положение **Полоскание**, установите необходимое число оборотов centrifуги и нажмите на кнопку ⬄ (Старт/Пауза). Как только в машину начнет подаваться вода: залейте в ячейку I раствор средства для подкрахмаливания.

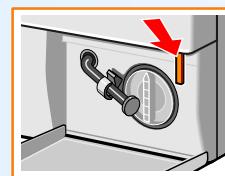


Окрашивание/Обесцвечивание

В стиральной машине белье нельзя ни окрашивать, ни обесцвечивать.



Аварийная разблокировка, например, при отключении электроэнергии



Программа будет выполняться дальше, как только появится ток. Если все-таки белье необходимо выгрузить, то дверцу загрузочного люка можно открыть после приведения в действие аварийной разблокировки.



Существует опасность ошпаривания!
Раствор моющего средства и само белье могут быть очень горячими.
При необходимости дайте им остыть.
Если барабан стиральной машины еще вращается, то в него не следует вставлять руку.
Не открывайте дверцу загрузочного люка до тех пор, пока через стекло дверцы еще видна вода.

- Переведите ручку выбора программ в положение **Выключено** и извлеките вилку из розетки.
- Слейте раствор моющего средства → страница 9.
- С помощью подходящего инструмента потяните за приспособление для аварийной разблокировки, после чего дверцу загрузочного люка можно будет открыть.

Хлопок	* - 90 °C	Ноские текстильные изделия, текстильные изделия из хлопка или льна, пригодные для кипячения	⏸ (Предварительная стирка), ⏹ (Пятна), ⏺ (Добавление воды), ⏻ (Облегчение глажения)
	* - 60 °C	Текстильные изделия из хлопчатобумажных волокон	⏸, ⏹, ⏺, ⏻
Синтетика	* - 60 °C	Синтетика или смешанных волокон	⏸, ⏹, ⏺, ⏻
	* - 40 °C	Текстильные изделия из хлопка и изделий, не требующие особого ухода	⏸, ⏹, ⏺, ⏻, ⏼; различные виды белья можно стирать вместе
Смешанное бельё	* - 40 °C	Тёмный текстиль из хлопка и текстильные изделия тёмного цвета, не требующие особого ухода	⏸, ⏹, ⏺, ⏻, ⏼; сокращённая продолжительность полоскания и окончательного отжима
	* - 40 °C	3,5 кг тяжёлых портьер или 25 – 30 м ² легких занавесок	⏸, ⏹, ⏺, ⏻; сокращённая продолжительность полоскания и окончательного отжима
Рубашки/Бизнес	* - 60 °C	Не нуждающиеся в глажении рубашки из хлопка, льна, синтетики и смешанных волокон	⏸, ⏹, ⏺, ⏻; только короткий отжим, бельё развешивается, когда с него еще стекает вода
	* - 40 °C	Для «чувствительных», пригодных для машинной стирки текстильных изделий, напр. из шелка, сатина, синтетики или смешанных волокон (напр., гардин)	⏸, ⏹, ⏺, ⏻; между полосканиями лишь легкий отжим
Шерсть	* - 40 °C	Текстильные изделия из шерсти или с содержанием шерсти, пригодные для ручной или машинной стирки	Подходит также для шелковых изделий, предназначенных для стирки вручную; сокращённая продолжительность полоскания и окончательного отжима
	* - 40 °C	Текстильные изделия из хлопка, льна, синтетики или смешанных волокон	Короткая программа (продолжительность ок. 15 минут), подходит для освежения белья
Супер 15'	* - 40 °C	Текстильная верхняя и спортивная одежда, также и с мембранным покрытием для защиты от дождя и ветра	⏸, ⏹, ⏺, ⏻; окончательный отжим на пониженной скорости, с интервалами
	* - 40 °C	Женское нижнее бельё	⏸, ⏹, ⏺, ⏻; отжим на пониженной скорости
Дополнительные программы			
i		Продолжительность программ оптимально подходит для стирки слегка загрязнённых текстильных изделий. При более сильном загрязнении загрузите меньше белья или включите дополнительную функцию, напр., ⏸ (Пятна). В программах без предварительной стирки загрузите мощное средство в ячею II, в программах с предварительной стиркой распределите моющее средство по ячкам I и II. При стирке 8,0 кг белого и цветного хлопчатобумажного белья включайте дополнительную функцию ⏸ (Пятна).	9000 236 963 0607 WM14S44AOE WM12S44AOE WM10S44AOE
		Более подробную информацию и обзор нашей продукции Вы найдете в Интернет на нашем сайте: http://www.siemens-bt.ru или получите в одном из уполномоченных сервисных центров.	Siemens Electrogeräte GmbH Carl-Wery-Str. 34 81739 München/Deutschland

Уход



Опасность электрического удара!
Извлекайте вилку из розетки!
Взрывоопасность! Никаких растворителей!



Корпус машины, панель управления

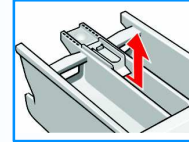
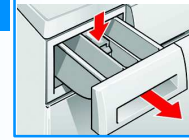
- Протрите мягкой, влажной тряпкой.
- Не пользуйтесь абразивными чистящими средствами.
- Сразу же удалите остатки моющего и чистящего средств.
- Чистить машину струей воды запрещено.



Кювету для моющих средств следует чистить ...

... если в ней накопились остатки моющего средства или кондиционера.

1. Извлеките наполовину, нажмите на вставку, извлеките полностью. Извлеките вставку: надавите на нее пальцами в направлении снизу вверх.
2. Промойте ванночку кюветы и вставку в воде с помощью щетки и просушите их.
3. Установите вставку на место и зафиксируйте ее (насадите цилиндр на направляющий штырь).
4. Установите кювету на место.



Оставьте кювету открытой, чтобы испарились остатки воды.



Барабан стиральной машины

Оставьте дверцу загрузочного отверстия открытой, чтобы барабан просох.

Появились пятна ржавчины – удалите с помощью чистящего средства без содержания хлора, стальной сеткой пользоваться нельзя.



Удаление накипи В машине не должно быть белья!

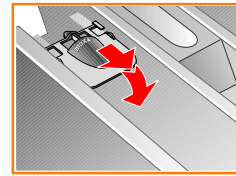
Отпадает при правильной дозировке моющего средства. Если все-таки в этом возникла необходимость, поступайте согласно указаниям изготовителя средства для удаления накипи по его правильному применению.



Вставка для жидкообразного моющего средства в зависимости от модели

Для дозировки жидкообразного моющего средства переведите вставку в соответствующее положение:

- Полностью извлеките кювету для моющих средств → Стр. 8.
 - Передвиньте вставку вперед.
- Не пользуйтесь вставкой (передвиньте ее вверх):
- при использовании гелеподобных моющих средств и моющего порошка;
 - при задании программ с предварительной стиркой и ☺ (Окончание через).



Указания на дисплее

в зависимости от модели

F: 16	Правильно закройте дверцу загрузочного люка; возможно, было зажато бельё.
F: 17, 29	Откройте водопроводный кран, подающий шланг перегнут/зажат; проведите чистку фильтра (страница 9), давление воды слишком низкое.
F: 18	Проведите чистку насоса для слива раствора моющего средства (страница 9), сливная труба/сливной шланг засорились.
F: 23	Вода в поддоне, нарушена герметичность машины. Вызовите специалистов сервисного центра!
F: 42, 43, 44	Неисправность двигателя. Вызовите специалистов сервисного центра!

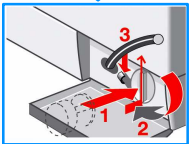
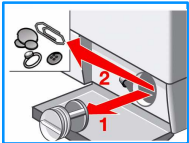
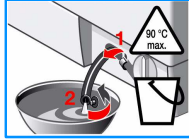
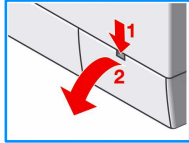


Опасность ошпаривания!
 Дайте раствору моющего средства остыть!
 Закройте водопроводный кран!

Насос для слива раствора моющего средства

Переведите ручку выбора программ в положение **Выключено**, извлеките вилку из розетки.

- Откройте крышку отверстия для проведения сервисного обслуживания и снимите ее.
- Извлеките из держателя сливной шланг. Откройте конец шланга, слейте раствор моющего средства. Закройте шланг пробкой.
- Осторожно открутите крышку насоса полностью (в нем еще могут быть остатки воды).
- Проведите чистку насоса изнутри, почистите резьбу крышки насоса и его корпус (крыльчатка насоса должна свободно вращаться).
- Установите на место крышку насоса и прочно закрутите ее, ручка крышки должна располагаться вертикально. Вставьте сливной шланг в держатель.
- Установите на место крышку отверстия для проведения сервисного обслуживания и закройте ее.



Чтобы при следующей стирке раствор моющего средства не выливался неиспользованным через сливное устройство: залейте 1 литр воды в ячейку II и включите программу **Слив**.

Фильтр в системе подачи воды



Опасность электрического удара! Защитное устройство Aqua-Stop нельзя погружать в воду (в нем имеется электрический клапан).

Сбросьте давление воды в подающем шланге:

- Закройте водопроводный кран!
- Включите любую из программ (**кроме** Отжим/Слив).
- нажмите на кнопку \diamond (**Старт/Пауза**). Прервите программу примерно через 40 секунд.
- Переведите ручку выбора программ в положение **Выключено**. Извлеките вилку из розетки.

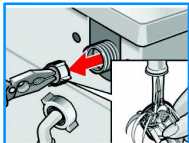
Чистка фильтра:

- В зависимости от модели машины:
 Снимите шланг с водопроводного крана.
 Проведите чистку фильтра с помощью маленькой щетки.

или

отсоедините шланг от задней стенки машины. Извлеките фильтр с помощью щипцов и промойте его.

- Присоедините шланг и проверьте места соединения на герметичность.



- Вода вытекает.
 - Прочно закрепите/замените сливной шланг.
 - Затяните резьбовое соединение подающего шланга с машиной.
- Вода не поступает
 - Не нажата кнопка \diamond (**Старт/Пауза**)?
 - Не открыт водопроводный кран?
 - Возможно, засорился фильтр? Проведите его чистку → Стр. 9.
 - Подающий шланг перегнут или зажат?
- Крышку загрузочного отверстия не удается открыть.
 - Включена защитная функция. Подождите примерно 2 минуты.
 - Выбрана \otimes (**Остановка полоскания = без окончательного отжима**)? → Стр. 4.
 - Открывание возможно только с помощью аварийной разблокировки → страница 6.
- Программа не включается.
 - Нажата кнопка \diamond (**Старт/Пауза**) или \odot (**Окончание через**)?
 - Закрыт загрузочный люк?
- Раствор моющего средства не сливается.
 - Проведите чистку насоса → Стр. 9.
 - Проведите чистку водосточной трубы и/или сливного шланга.
- Вода внутри барабана не видна.
 - Это не неисправность! Вода находится за пределами видимости.
- Результат отжима неудовлетворительный.
 - Стирайте попеременно крупные и мелкие вещи.
 - Выбрана функция \cong (**Облегчение глажения**)? → Стр. 5.
 - Установлена слишком низкая скорость вращения центрифуги? → Стр. 3.
- Многократные попытки проведения отжима.
 - Это не неисправность! Система контроля избавляется от дисбаланса.
- Ячейка \otimes не полностью промыта.
 - Извлеките вставку. Проведите чистку кюветы для моющих средств и вставки → Стр. 8.
- Из стиральной машины неприятно пахнет.
 - Выполните программу **Хлопок 90 °C** без белья. И воспользуйтесь универсальным моющим средством.
- Из кюветы для моющих средств выступает пена.
 - Загрузили слишком много моющего средства? Смешайте 1 столовую ложку кондиционера с 1/2 литра воды и залейте раствор в ячейку II кюветы для моющих средств.
 - При следующей стирке загрузите меньше моющего средства.
- Сильные шумы, вибрация и съезжание машины с места во время отжима.
 - Ножки машины зафиксированы? Зафиксируйте ножки машины → Инструкция по установке, Стр. 5.
 - Транспортные крепления сняты? Снимите транспортные крепления → Инструкция по установке, Стр. 3.
- Дисплей/индикаторные лампочки не функционируют во время работы машины.
 - Отключили электроэнергию?
 - Сработал предохранитель? Включите/замените предохранитель.
 - Если неисправность появится снова, обратитесь за помощью в уполномоченный сервисный центр.
- Программа выполняется дольше, чем обычно.
 - Это не неисправность! Многократно распределяя белье внутри барабана, система контроля пытается тем самым справиться с дисбалансом.
 - Это не неисправность – включилась система контроля количества пены – будет проводиться дополнительное полоскание.
- На белье остатки моющего средства.
 - Некоторые фосфатосодержащие моющие средства включают в себя нерастворимые в воде компоненты.
 - Включите **Полоскание** или почистите белье после стирки щеткой.
- Во время перерыва очень быстро мигает клавиша \diamond (**Старт/Пауза**) и звучит предупредительный сигнал.
 - Уровень воды слишком высокий. Дозагрузка белья невозможна. При необходимости дверцу загрузочного люка следует сразу же закрыть.
 - Чтобы продолжить выполнение программы, нажмите на кнопку Старт/Пауза.
- Если Вам не удалось устранить неисправность самостоятельно или возникла необходимость в ремонте машины:
 - переведите ручку выбора программ в положение **Выключено** и извлеките вилку из розетки,
 - закройте водопроводный кран и позвоните в Службу сервиса → Инструкция по установке, Стр. 7.



Указания по безопасности

– Прочтите инструкции по эксплуатации и установке и все прочие информационные брошюры, прилагаемые к стиральной машине, и поступайте в соответствии с приведенными в них указаниями.

– Сохраните документацию в надежном месте на случай, если она позднее понадобится.

Опасность электрического удара – Извлекайте вилку только за корпус, никогда не тяните за сетевой шнур!
– Никогда не вставляйте/извлекайте вилку мокрыми руками.

Опасность для жизни Для отслуживших свой срок бытовых приборов:
– Извлеките вилку из розетки.
– Отрежьте сетевой шнур и уберите его вместе с вилкой подальше.
– Сломайте замок дверцы загрузочного отверстия. В результате маленькие дети не смогут запереться в машине и подвергнуть тем самым свою жизнь опасности.

Опасность удушья – Картонную упаковку, упаковочную пленку и прочие детали упаковки следует держать подальше от детей.

Опасность отравления – Храните моющие средства и средства по уходу за бельем в недоступном для детей месте.

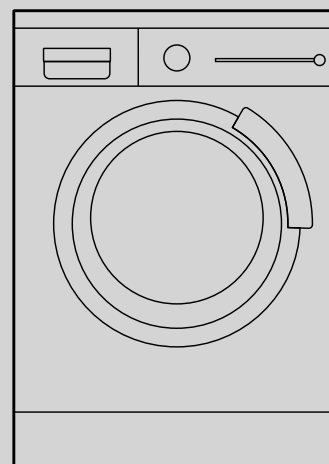
Взрывоопасность – Вещи, предварительно обработанные чистящими средствами, содержащими растворители (напр., пятновыводителем/промывочным бензином), могут после загрузки в машину привести к взрыву. Поэтому перед стиркой в машине такие вещи следует тщательно выстирать вручную.

Опасность травмирования – Дверца загрузочного отверстия может очень сильно нагреться.
– Осторожно при сливе горячего раствора моющего средства.
– Не вставайте на стиральную машину.
– Не опирайтесь на открытую дверцу загрузочного отверстия.
– Не вставляйте руку в барабан машины, пока он еще вращается.

SIEMENS

Инструкция по эксплуатации

ru



Стиральная машина

Параметры расхода

Программа	Доп. функция	Загрузка	Электро-энергия**	Вода**	Продолжит. программы**
Хлопок 30 °C*	☞ (Пятна)	8,0 кг	0,61 кВтч	80 л	2:12 ч
Хлопок 40 °C*	☞ (Пятна)	8,0 кг	0,94 кВтч	80 л	2:12 ч
Хлопок 60 °C	☞ (Пятна)	8,0 кг	1,65 кВтч	80 л	2:12 ч
Цветное Эко °C*	☞ (Пятна)	8,0 кг	1,36 кВтч	56 л	2:15 ч
Хлопок 90 °C	–	8,0 кг	2,42 кВтч	94 л	2:00 ч
Синтетика 40 °C*	☞ (Пятна)	3,5 кг	0,55 кВтч	53 л	1:12 ч
Синтетика 40 °C (можно использовать также качестве короткой программы)	–	3,5 кг	0,54 кВтч	53 л	0:45 ч
Тонкое бельё/Шёлк * (холодная)	–	2,0 кг	0,03 кВтч	39 л	0:40 ч
Тонкое бельё/Шёлк 30 °C	–	2,0 кг	0,20 кВтч	39 л	0:40 ч
Шерсть * (холодная)	–	2,0 кг	0,07 кВтч	30 л	0:40 ч
Шерсть 30 °C	–	2,0 кг	0,17 кВтч	30 л	0:40 ч

* Для проверки задается программа и устанавливается максимально возможное число оборотов центрифуги, как указано в действующей европейской нормативной документации под номером 60456.

** Приведенные в таблице значения параметров отличаются от фактических в зависимости от давления, жесткости и температуры подаваемой воды, температуры окружающей среды, вида, количества и степени загрязненности белья, используемого моющего средства, колебаний напряжения в сети и выбранных дополнительных функций.



Стиральную машину можно вводить в эксплуатацию только после прочтения данной инструкции! Прочтите также отдельную Инструкцию по установке. Выполняйте указания по безопасности, приведенные на странице 11!