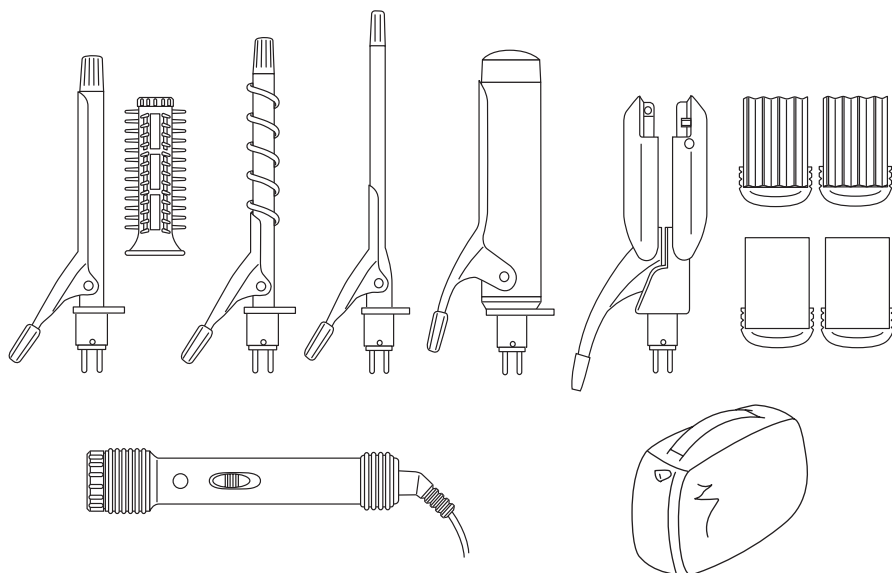


ROWENTA

IMAGIN8



Gebrauchsanweisung

Instructions for use

Notice d'emploi

Gebruiksaanwijzing

Istruzioni per l'uso

Modo de empleo

Instruções de utilização

Návod k použití

Návod na použitie

Instrukcja używania

Uputstvo za uporabu

Упутване за употреба

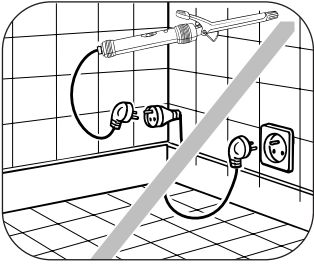
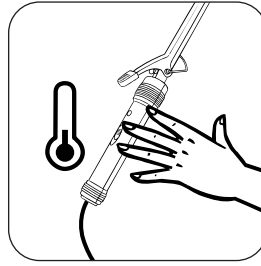
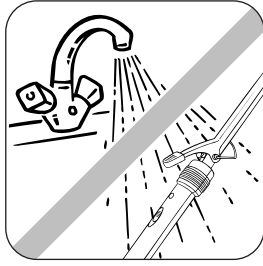
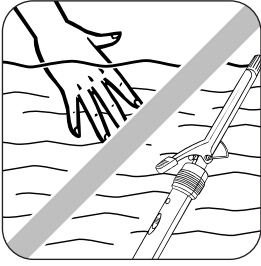
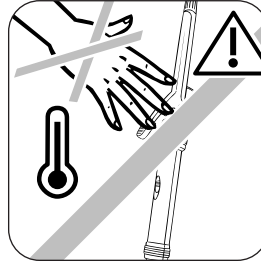
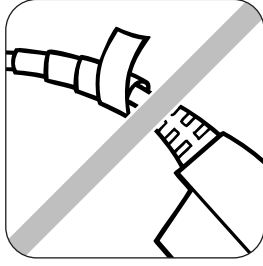
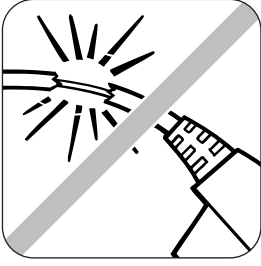
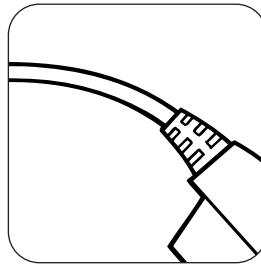
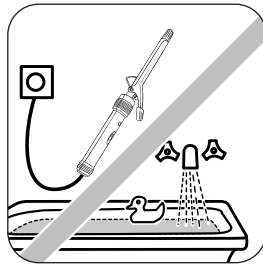
Instrucțiuni de folosire

Uputstva za upotrebu

Инструкция по использованию

Οδηγίες χρήσεως

Kullanma talimatı

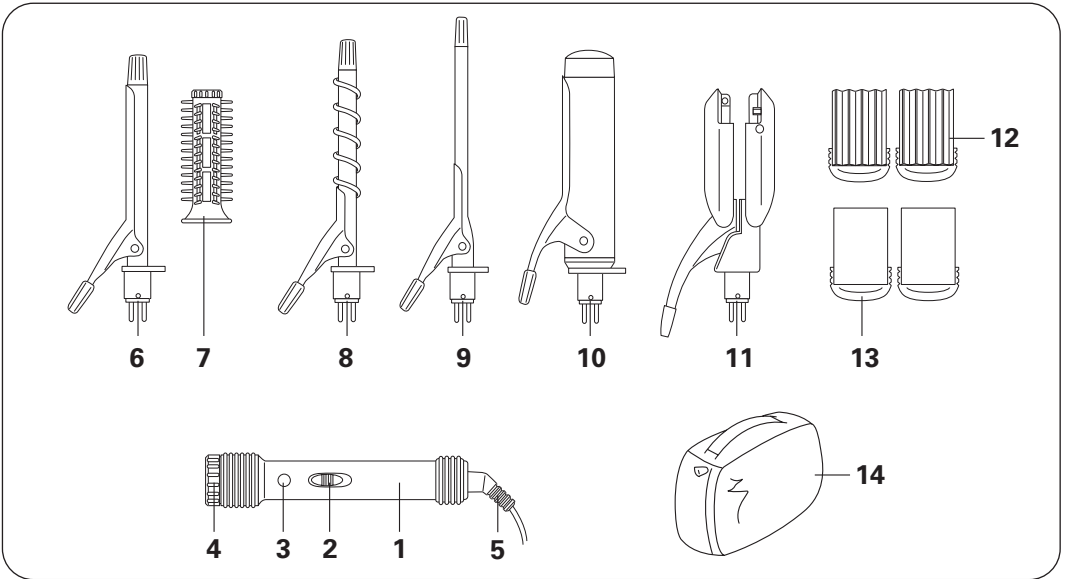


1. ОПИСАНИЕ

1. Ручка
2. Переключатель вкл./выкл. (0-1)
3. Световой индикатор включения под напряжение
4. Кольцо блокировки и разблокировки насадок
5. Шнур питания с устройством поворота

Насадки:

6. Щипцы для завивки (диаметр 16 мм)
7. Щетка
8. Щипцы для спиральных локонов (диаметр 14 мм)
9. Плоские щипцы для завивки
10. Щипцы для крупных локонов
11. Щипцы для выпрямления волос
12. Пластины для гофрирования волос
13. Пластины для выпрямления волос
14. Сумка для хранения



2. МЕРЫ БЕЗОПАСНОСТИ

- Во время работы отдельные части прибора сильно нагреваются. Избегайте контакта с кожей. Следите, чтобы шнур питания не касался горячих частей прибора.
- Обязательно выключайте прибор: перед чисткой и техобслуживанием, при сбоях в работе, по окончании использования, если вы отходите от прибора, даже на несколько минут.
- Убедитесь, что напряжение вашей электросети соответствует рабочему напряжению прибора. Любая ошибка при подключении прибора может привести к необратимым поломкам, которые не покрываются гарантией.
- Для полного обеспечения безопасности рекомендуется подключить к электросети ванной комнаты токоограничитель, отключающий подачу электропитания, если сила тока превышает 30 мА. Обратитесь за советом к специалисту.
- Запрещается брать прибор мокрыми руками и использовать его около любых емкостей, заполненных водой (ванна, умывальник и др.).
- Если вы пользуетесь прибором в ванной, обязательно отключайте его от сети после использования: близость воды опасна, даже если прибор не работает.
- Любое использование прибора для детей или самими детьми и инвалидами требует самого строго контроля.
- Во избежание опасности любого рода поврежденный шнур питания заменяется только изготовителем, центром послепродажного обслуживания или специалистом соответствующей квалификации.
- Если прибор упал или плохо работает, не включайте его: обратитесь в центр послепродажного обслуживания.
- При любых сбоях в работе прибора обращайтесь к разделу "если прибор не работает", в службу потребителя нашей фирмы или к вашему обычному поставщику.



ГАРАНТИЯ:

Данный прибор предназначен исключительно для бытового использования.

Он не рассчитан на профессиональную работу.

В случае не соответствующего назначению использования прибора гарантия теряет силу.

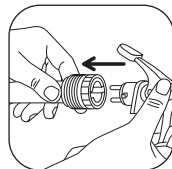
RF

3. ПОДГОТОВКА К РАБОТЕ

Установка и разборка насадок:

1. Установите насадку на ручку прибора.

2. Поверните блокировочное кольцо, расположенное на ручке, чтобы закрепить насадку.



Таким образом закрепляются все насадки.

Чтобы снять насадку, выполните действия в обратном порядке.

Подключение:

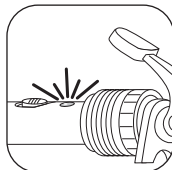
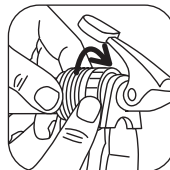
• Перед тем, как закреплять насадку, убедитесь, что прибор хорошо установлен на опоре и стоит на устойчивой поверхности.

• Подключите прибор к сети и переведите переключатель в положение I.

Световой индикатор включения под напряжение загорается, и насадка начинает нагреваться.

• Подождите несколько минут, чтобы прибор нагрелся до нужной температуры (2-4 мин для щипцов для завивки; 13 мин для выпрямляющих пластин).

Когда вы снимаете насадку, держите ее за пластмассовую часть, металлические детали насадок очень сильно нагреваются.

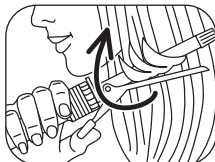


4. ПОРЯДОК РАБОТЫ

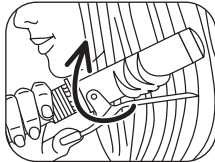
Чтобы не повредить волосы, следите, чтобы они были хорошо расчесанными, чистыми и СУХИМИ.

1 - ЩИПЦЫ ДЛЯ ЗАВИВКИ

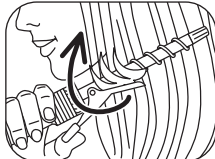
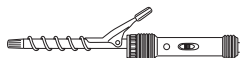
6 - Мелкие кудри



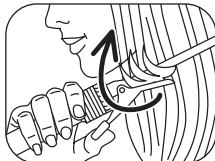
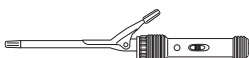
10 - Крупные локоны



8 - Спиральные локоны (английские)



9 - "Геометрическая" завивка



- Возьмите прядь шириной 2-3 см.

- Нажмите на рычаг, чтобы открыть щипцы, и поместите конец пряди между трубкой и захватом.

- Отпустите рычаг, чтобы захватить прядь. Убедитесь, что конец пряди правильно захвачен и закручивается в нужном направлении.

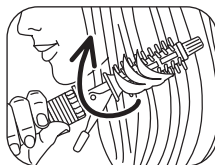
- Возьмитесь за пластмассовый наконечник другой рукой.
- Поворачивайте прибор, чтобы накрутить прядь вокруг насадки. Закручивайте прядь в направлении к корням волос и следите, чтобы не обжечься.
- Подержите щипцы в этом положении около 20 секунд (крутая завивка требует большего времени).
- Размотайте прядь наполовину, откройте захват и удалите щипцы из волос.
- Повторите операцию для завивки следующих локонов.

СОВЕТЫ ПАРКМАХЕРА

- Для увеличения пышности волос: разделите локоны пальцами.
- Для крутой завивки: наматывайте на щипцы маленькие пряди.
- Для более легкой завивки: захватывайте щипцами большие пряди.
- Чтобы концы прядей не торчали: убедитесь, что они правильно захвачены и закручиваются в направлении завивки локона.
- Для получения эффекта выющихся от природы волос: расчешите завитые волосы расческой и щеткой, пока они не остыли.

2- ЩЕТКА

7 - Легкая завивка, волны



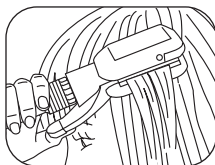
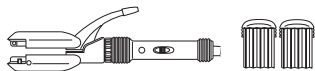
- Установите щетку на щипцы для завивки волос, пока они не нагрелись.
- Возьмите прядь и наматывайте ее на щетку.
- Подержите в этом положении примерно 20 секунд, затем осторожно размотайте прядь.

СОВЕТЫ ПАРКМАХЕРА

- Перед тем, как укладывать волосы, дайте им остыть.

3 - "ГОФРИРОВАНИЕ"

12 - "Гофрированные" волосы



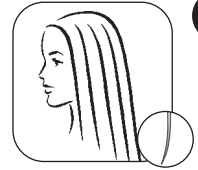
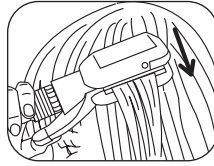
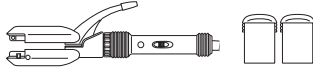
- Возьмите прядь шириной 5 см, держа ее у корней волос.
- Нажмите на рычаг и поместите прядь между гофрирующими пластинами.
- Закройте щипцы и подержите пластины на волосах примерно 10 секунд.
- Отпустите волосы и захватите их снова с места образования последней волны.

СОВЕТЫ ПАРКМАХЕРА

- Волосы "гофрируются" в направлении от корней к концам волос.
- Для усиления эффекта предварительно нанесите пену для укладки волос.

4- ВЫПРЯМЛЕНИЕ

13 - Гладкие волосы



RF

- Волосы должны быть хорошо расчесанными и сухими.
- Возьмите прядь шириной 5 см, держа ее у корней волос.
- Нажмите на рычаг, чтобы открыть щипцы, и поместите прядь между пластинами для выпрямления волос.
- Скользящим движением проведите щипцами вдоль пряди в направлении от корней к концам волос.

СОВЕТЫ ПАРКМАХЕРА

- Чтобы прядь разгладилась по всей длине равномерно, без перегибов, выполняйте операцию гибким непрерывным движением.
- Чтобы усилить эффект перед распрямлением нанесите немного пены для укладки волос.

5. ТЕХОБСЛУЖИВАНИЕ

- Отключите прибор от сети, установите на опору и дайте ему остыть.
- Насадки можно чистить, только когда они полностью остыли. Оботрите их мягкой влажной тряпкой.
- Следите, чтобы в прибор не попала вода или любая другая жидкость.

6. ЗАЩИТА ОКРУЖАЮЩЕЙ СРЕДЫ

По окончании срока годности прибора его следует сдать в пункт сбора отходов, предназначенный для подобных целей (пункт сбора вторсырья).

