

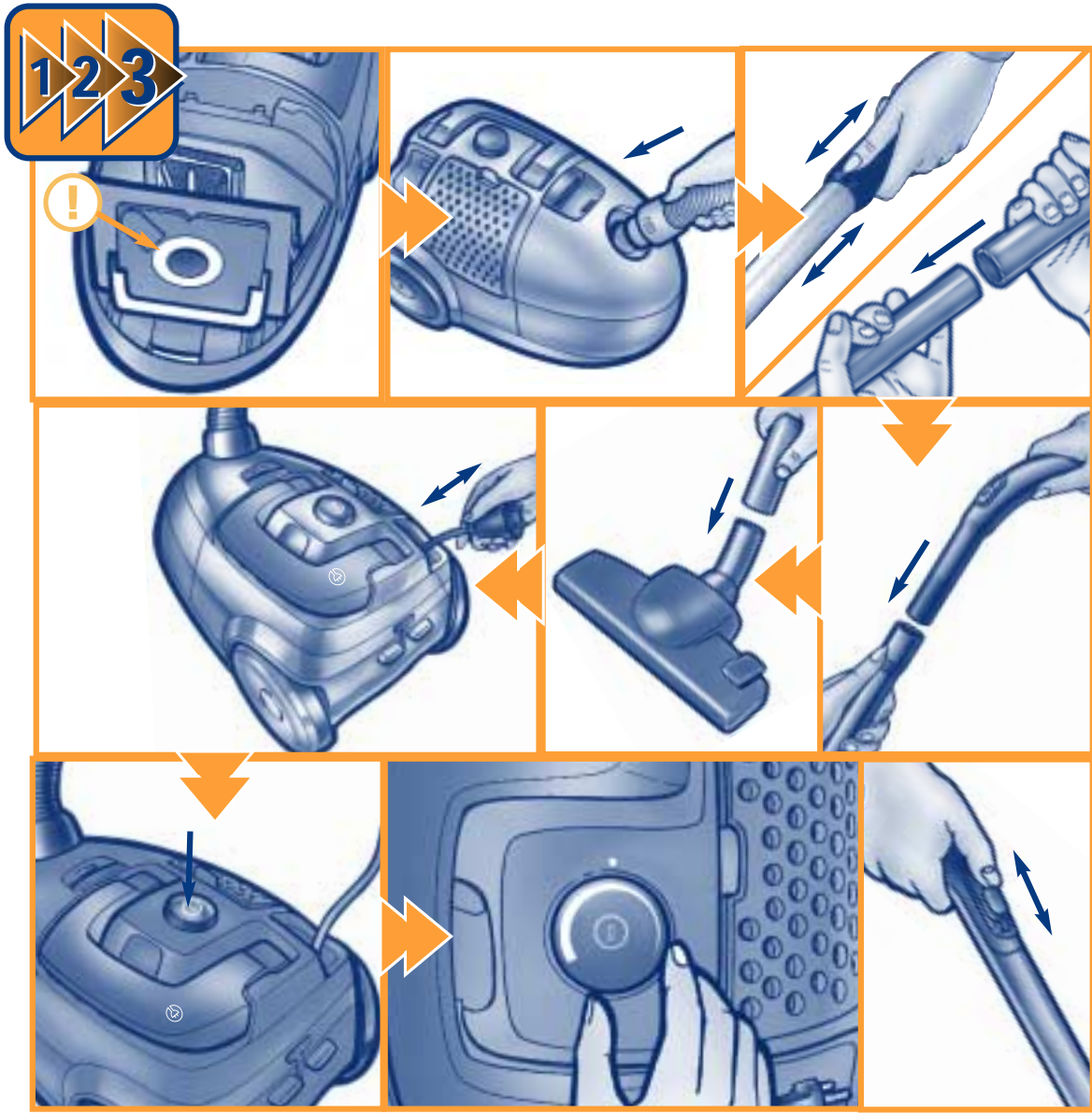
# XiO

new XiO

*simplicity*



 **Electrolux**





Благодарим Вас за выбор пылесоса Electrolux Xio. Для достижения наивысшей эффективности работы, внимательно прочитайте данные инструкции. Сохраните эту брошюру для дальнейших справок.

Данное Руководство по эксплуатации описывает все модели серии Xio. Это значит, что для Вашей конкретной модели не все дополнительные приспособления могут быть в наличии.

Фирма Electrolux предоставляет несколько видов пылесосов, по различным спецификациям и оснащенных разнообразными приспособлениями. При чтении данных инструкций, пожалуйста, обратите внимание на номер используемой Вами модели пылесоса.



### Инструменты и приспособления для Вашего пылесоса Xio



Пылесборники



Удлинительные трубки (x2)



Телескопическая трубка



Поворотный шланг и ручка с ручным управлением всасыванием



Комбинированная насадка для ковров/твердых полов



Насадка с узкой щелью



Насадка для чистки мебельной обивки



Щетка для пыли



### Обеспечение Вашей безопасности

Пылесос Electrolux Xio предназначен только для домашнего использования, и его дизайн обеспечивает максимальную безопасность и эффективность. Пожалуйста, следуйте этим простым правилам безопасности:



Пылесос Xio имеет двойную изоляцию, поэтому его не надо заземлять



Работать с пылесосом должны только взрослые



Всегда храните пылесос в сухом месте



Не используйте пылесос для уборки жидкостей



Избегайте всасывания пылесосом острых предметов



Не убирайте пылесосом горячих углей или не погасших окурков



Не пользуйтесь пылесосом вблизи воспламеняющихся газов



Не тяните сетевой шнур и регулярно проверяйте его на наличие повреждений



**Примечание: Не пользуйтесь пылесосом с поврежденным сетевым шнуром. Поврежденный сетевой шнур должен быть заменен в сервисном центре фирмы Electrolux**



Выньте вилку из электросетки перед тем, как проводить чистку или техобслуживание пылесоса



Техобслуживание и ремонт должны производиться только уполномоченными сотрудниками сервисной службы фирмы Electrolux









### Начало работы

- Проверьте наличие и правильность установки пылесборника.
  - Вставьте шланг так, чтобы произошло защелкивание и его закрепление. (Чтобы освободить шланг, нажмите защелки внутрь).
  - Присоедините трубки или телескопическую трубку к ручке шланга и насадке для пола и немного поверните. (Для того, чтобы открепить соединение, поверните и потяните в разные стороны).
  - Вытяните сетевой шнур и включите его в электросеть. Модели Xio оснащены автоматической смоткой шнура; перед смоткой проверьте, не перекручен ли шнур. (Для смотки шнура нажмите педаль смотки.
- Примечание: Пожалуйста, придерживайте вилку, чтобы она не ударила Вас или пылесос).**
- Для включения пылесоса нажмите кнопку Вкл/Выкл.
  - Для усиления/уменьшения всасывания, поверните кнопку Вкл/Выкл. Силу всасывания также можно изменить, открывая/закрывая отверстие на ручке шланга.



### Ваш пылесос Xio оснащен следующим:

- A  Сетевой шнур
- B  Кнопка смотки шнура
- C  Кнопка Вкл/Выкл и регулятор контроля всасывания
- D  Многофункциональная ручка
- E  Защелка открывания крышки отделения пылесборника
- F  Механический указатель заполнения пылесборника
- G  Соединитель шланга
- H  Ручка для переноски пылесоса
- I  Отделения для приспособлений (для насадки с узкой щелью и насадки для чистки мебельной обивки)
- J  Выемка для временного хранения насадки для пола и удлинительных трубок
- K  Выемка для длительного хранения насадки для пола и удлинительных трубок



## Достижение наибольшей эффективности работы пылесоса



**Ковры:** Используя насадку для пола, установите рычаг в это положение.



**Твердые полы:** Используя насадку для пола, установите рычаг в эту позицию.



**Коврики/занавеси/легкие ткани:** Уменьшите силу всасывания. Для чистки отдельных ковров используйте насадку для пола, а для чистки занавесей, подушек и т.п. – насадку для чистки обивки мебели.



**Люстры, картины и книжные полки:** Используйте щетку для уборки пыли.



**Труднодоступные пространства:** Для уборки щелей, углов и батарей отопления используйте насадку с узкой щелью.



## Указатель заполнения пылесборника и замена пылесборника

Для достижения наивысшей эффективности пылесборник следует заменять, когда он полностью заполнен. В случае, если пылесборник нечаянно порвется, находясь внутри пылесоса, пылесос следует доставить для очистки в сервисный центр компании Electrolux. Регулярно проверяйте заполненность пылесборника и заменяйте его по мере необходимости. Окошечко механического указателя заполненности пылесборника постепенно начнет краснеть и станет полностью красным, когда пылесборник полон.



Для того, чтобы проверить заполненность пылесборника, пылесос должен быть включен, все приспособления и насадки установлены, но они не должны находиться на убираемой поверхности.

Сигнал указателя заполненности пылесборника может обозначать, что пылесборник заблокирован (иногда причиной является очень мелкая пыль), что уменьшает силу всасывания и может привести к перегреву. В случае, если это произошло, замените пылесборник, даже если он не полон.

### Замена пылесборника:

A) Перед удалением пылесборника откройте защелку и откиньте крышку назад, затем загните язычок на пылесборнике внутрь,

чтобы предотвратить высыпание пыли.

B) Удалите пылесборник.

C) Установите новый пылесборник, вставив картонную пластину пылесборника в соответствующие пазы.

### Мы рекомендуем менять пылесборник:

\* после использования порошков для чистки ковров

\* если от пылесоса идет неприятный запах, когда Вы должны также заменить фильтр

### Примечание: пользуйтесь пылесборниками и фильтрами только фирмы Electrolux (No E51)



### Предохраняющее устройство пылесборника

Чтобы предотвратить повреждение пылесоса, не пользуйтесь им без пылесборника. Пылесос оснащен устройством, предотвращающим закрытие крышки, если пылесборник не установлен. Не пытайтесь закрыть крышку, применяя силу.



### Замена фильтров

В Вашем пылесосе установлены два фильтра. Никогда не пользуйтесь пылесосом, если фильтры не установлены.

### Для того, чтобы очистить защитный фильтр мотора:

Защитный фильтр мотора следует очищать по мере его загрязнения.

D) Открепите защелку, снимите крышку и удалите фильтр.

E) Промойте фильтр в теплой воде.

F) Оставьте высохнуть и затем установите чистый фильтр. Закройте крышку.

### Для того, чтобы заменить микрофильтр:

Микрофильтр следует заменять одновременно с каждой пятой заменой пылесборника.

G) Открепите защелку, откройте крышку фильтра и удалите фильтр.

H) Установите новый фильтр и закройте крышку.



## Что делать в случае неполадок

**1. Электроснабжение:** Если электроэнергия не поступает в пылесос, отключите его от сети и проверьте штепсельные вилки, сетевой шнур и предохранители в соответствующих местах.

**2. Заблокированные/загрязнившиеся фильтры:** Пылесос может самопроизвольно выключиться в случае, если фильтр (фильтры) заблокированы или чрезвычайно загрязнены. В таких случаях отключите пылесос от электросети и дайте ему охладиться в течение 20-30 минут. Устраните заблокированность и/или замените фильтр (фильтры) и снова включите пылесос.

Гарантия не распространяется на прочистку заблокированных шлангов.

Дополнительную информацию о продукции фирмы Electrolux можно прочитать в конце данной брошюры.

**3. Вода:** Если в пылесос засосалась вода, то мотор следует заменить, для чего обращайтесь в сервисный центр Electrolux.

Ваши замечания и комментарии о работе пылесоса или о содержании руководства по эксплуатации, пожалуйста, направляйте нам электронной почтой: [floorcare@electrolux.se](mailto:floorcare@electrolux.se)







