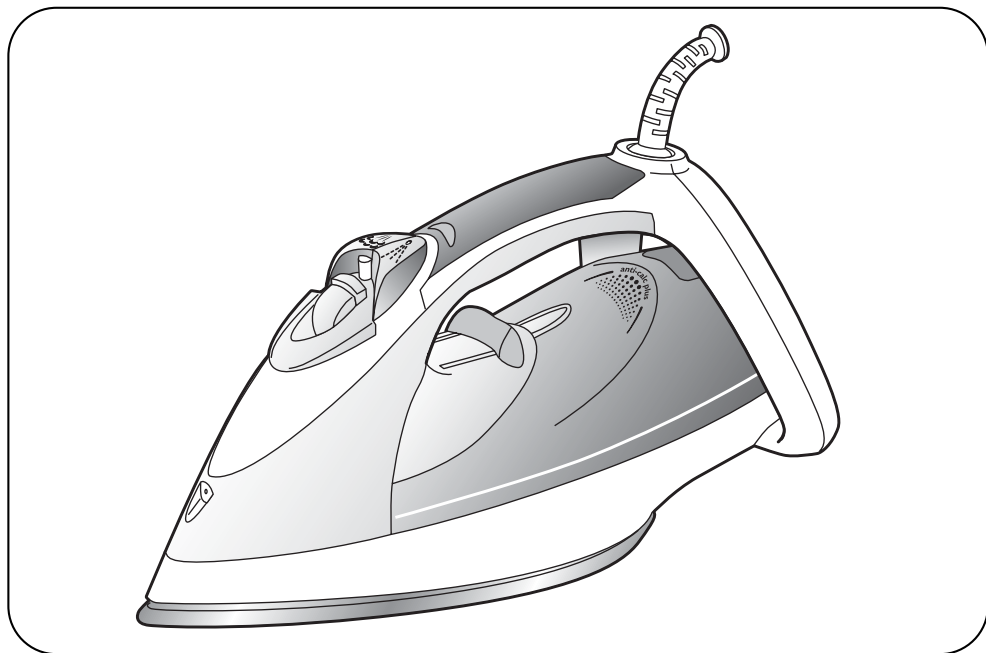
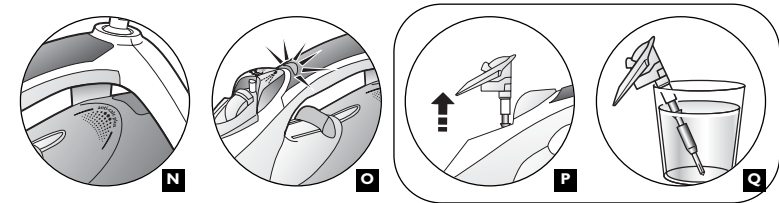
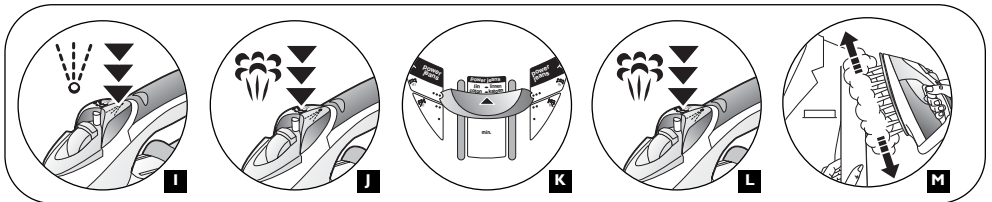
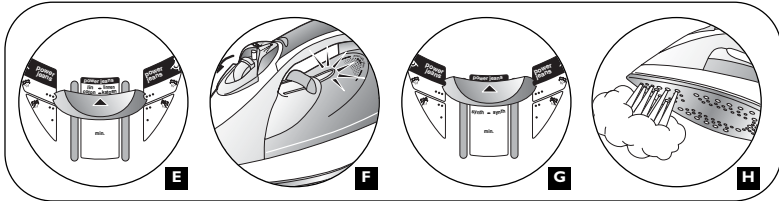
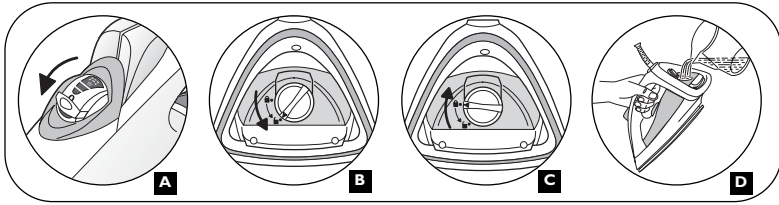
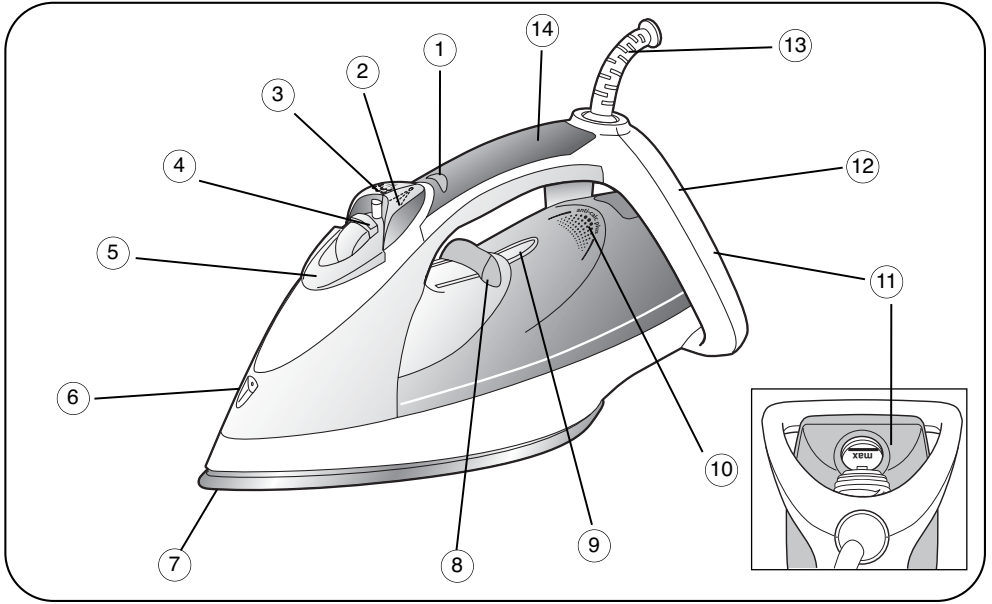


# AQUA TURBO



**GEBRAUCHSANWEISUNG  
NOTICE D'EMPLOI  
GEBRUIKSAANWIJZING  
INSTRUCTIONS FOR USE  
ISTRUZIONI PER L'USO  
ΟΔΗΓΙΕΣ ΧΡΗΣΗΣ  
KULLANIM KILAVUZU  
INSTRUKCJA OBSŁUGI  
HASZNÁLATI UTASÍTÁS  
NÁVOD K POUŽÍ  
NÁVOD NA OBSLUHU  
NAVODILO ZA UPORABO  
MANUAL DE UTILIZARE  
UPUTSTVO ZA UPOTREBU  
UPUTA ZA UPORABU  
УКАЗАНИЕ ЗА УПОТРЕБЛЕНИЕ  
ИНСТРУКЦИЯ ДЛЯ ПОЛЬЗОВАНИЯ**





# Русский

## ОПИСАНИЕ

- |   |   |
|---|---|
| 1- Сигнальная лампочка автоматического отключения (в зависимости от модели) | 8- Ручка управления термостата  |
| 2- Кнопка пульверизатора  | 9- Сигнальная лампочка термостата   |
| 3- Кнопка подачи парового удара   | 10- Встроенная система против накипи                                      |
| 4- Регулятор подачи пара  | 11- Отверстие для заполнения резервуара                                   |
| 5- Противоизвестковый стержень  | 12- Подошва увеличенной ширины с прокладкой, предохраняющей от скольжения |
| 6- Пульверизатор  | 13- Шнур питания  |
| 7- Подошва  | 14- Комфортная ручка  |

### Внимание! Перед включением утюга снимите все этикетки с подошвы (в зависимости от модели).

#### Внимание!

Перед первым использованием утюга с подачей пара рекомендуется включить утюг в горизонтальном положении на несколько минут, не глядя белью. В этом же положении нажмите несколько раз на кнопку подачи парового удара.

В начале использования может появиться небольшой дым и не причиняющий никакого вреда запах. Это явление совершенно безопасно для работы утюга и быстро исчезнет.



#### Какую воду использовать?

Ваш прибор изготовлен для работы с водопроводной водой. Тем не менее, для удаления накипи необходимо регулярно проводить самоочистку камеры парообразования. В случае очень жесткой воды (сведения можно получить в мэрии или в Управлении водоснабжения) можно смешивать водопроводную и покупную деминерализованную воду в следующих пропорциях: - 50% водопроводной воды, - 50% деминерализованной воды.



#### Какую воду нельзя использовать?

Во время испарения тепло способствует концентрации содержащихся в воде веществ. Некоторые виды воды содержат органические отходы и минеральные соли, которые могут вызвать появление брызг, коричневых потеков или преждевременного износа прибора. К таким видам воды относятся деминерализованная вода, вода из сушилки для белья, ароматизированная или смягченная вода, вода из радиаторов или кондиционеров, дистиллированная и дождевая вода. Поэтому не рекомендуется использовать воду этих видов.

## I- ГЛАЖЕНИЕ С ПАРОМ



### Заполните резервуар

- Перед заполнением резервуара отключите утюг.
- Установите кнопку подачи пара в положение БЕЗ ПАРА (А).
- Возьмите утюг в руку и наклоните его острым концом подошвы вниз.
- Чтобы открыть пробку резервуара, поверните ее против часовой стрелки (до тех пор, пока стрелка на пробке не укажет на отметку "замок открыт") (В). При этом пробка поднимается автоматически.
- Заполните резервуар до отметки "МАКС." (D).
- Закройте пробку резервуара (С). Для того, чтобы закрыть пробку, совместите нанесенную на нее стрелку с пиктограммой "замок открыт", а затем поверните ее по часовой стрелке так, чтобы она совпала с пиктограммой "замок закрыт".
- Вы можете подключить утюг к сети.





### Отрегулируйте температуру

- Установите ручку управления термостата (Е) в соответствии с приведенной ниже таблицей.
- Сигнальная лампочка загорается. Она погаснет, как только подошва достаточно нагреется (F).

### Отрегулируйте подачу пара

- Чтобы избежать протекания воды на белью :
- При глажении шелка или синтетики отключайте подачу пара.
- При глажении шерсти устанавливайте подачу пара на минимум.

## Какую температуру и уровень подачи пара выбрать?

ВИД ТКАНИ	ПОЛОЖЕНИЕ РЕГУЛЯТОРА ТЕРМОСТАТА	ПОЛОЖЕНИЕ РЕГУЛЯТОРА ПОДАЧИ ПАРА
<b>POWER JEANS</b> ЛЕН ХЛОПОК ШЕРСТЬ	<b>МАКС. / POWER JEANS</b> 	
<b>ШЕЛК</b> <b>СИНТЕТИКА</b> Полиэстер, ацетат, акрил, полиамид	 	<b>0</b>

### ПРАКТИЧЕСКИЙ СОВЕТ:

Различные ткани и температура глажения:

- Утюг нагревается быстро: начинайте глажение с тканей, которые требуют более низкой температуры, а затем перейдите к белью, которое следует гладить при более высокой температуре;
- Если Вы понизили температуру, перед тем, как продолжать гладить, дождитесь, чтобы загорелась сигнальная лампочка.
- При глажении белья, сшитого из различных тканей, устанавливайте температуру в расчете на самую нежную ткань.

### Позиция "Power Jeans"

При установке термостата в позицию (G) поток пара концентрируется в носовой части подошвы (H) для лучшего проникновения пара в плотные ткани, такие как джинсовая ткань.

### Увлажнение белья (пульверизатор)




- При глажении (с паром или без пара) несколько раз последовательно нажмите на кнопку пульверизатора, чтобы увлажнить белье (I) и разгладить самые жесткие складки.
- Перед тем как использовать пульверизатор, убедитесь, что резервуар заполнен водой.

### Получение сильного пара (Superpressing)

- Время от времени нажимайте на кнопку подачи парового удара (J)
- Интервал между двумя нажатиями должен быть не меньше нескольких секунд.

### Вертикальное отпаривание

- Идеальный метод, позволяющий избежать заглаживания ненужных складок на костюмах, пиджаках, юбках, занавесках и т. п.
- Повесьте одежду на вешалку и держите ее одной рукой. Температура пара очень высокая, поэтому одежду нельзя отпаривать на себе.
- Установите ручку управления термостата в положение "МАКС." (K).
- Выполните несколько последовательных коротких нажатий на кнопку подачи парового удара () (L) и ведите утюгом сверху вниз. См. рисунок (M).
- Держите утюг на расстоянии нескольких сантиметров от белья, чтобы не сжечь нежные ткани.

### Встроенная система против накипи

- Ваш утюг оснащен встроенной системой против накипи (N).
- Эта система обеспечивает:
- более качественное глажение с подачей постоянного пара,
- увеличение срока службы Вашего прибора.

### Автоматическое отключение в целях безопасности (в зависимости от модели)

- Электронная система отключает подачу электропитания и сигнальная лампочка автоматического отключения мигает, если утюг находится без движения более 8 минут в вертикальном положении (неподвижно стоит на пяте-опоре) или более 30 секунд в горизонтальном положении (стоит на подошве) (O).
- Чтобы вновь включить утюг, достаточно слегка встряхнуть его, пока сигнальная лампочка не перестанет мигать.

**Примечание.** Когда система защиты работает, сигнальная лампочка термостата не горит - это совершенно нормально.

### Противокапельная система

- Когда температура утюга недостаточна для образования пара, подача воды прекращается автоматически, чтобы вода из подошва не протекала на белье.
- При первом использовании подождите 2 минуты, прежде чем включить подачу пара.

## 2- ГЛАЖЕНИЕ БЕЗ ПАРА



- Отрегулируйте температуру в зависимости от типа ткани.
- Установите кнопку подачи пара в положение БЕЗ ПАРА (см. рисунок A).
- Как только сигнальная лампочка погаснет, можно начинать гладить.

## 3- УХОД И ОЧИСТКА

**ВНИМАНИЕ!** Перед очисткой выключите утюг и дайте ему остыть.

### • ОЧИСТКА ПРОТИВОИЗВЕСТКОВОГО СТЕРЖНЯ (один раз в месяц):

- Выключите утюг и опорожните резервуар.
- Чтобы вынуть противои известковый стержень, потяните его вверх за имеющиеся с каждой стороны скобки (Р).

**НИКОГДА НЕ ДОТРАГИВАЙТЕСЬ ДО КОНЦА СТЕРЖНЯ.**

- Поместите противои известковый стержень на 4 часа в стакан с белым спиртовым уксусом или лимонной кислотой (Q).
- Промойте стержень под краном.
- Установите его на место.

**БЕЗ ПРОТИВОИЗВЕСТКОВОГО СТЕРЖНЯ УТЮГ НЕ РАБОТАЕТ.**

### • ВЫПОЛНИТЕ САМООЧИСТКУ:

*Для увеличения срока службы утюга выполняйте самоочистку один раз в месяц.*

- Заполните резервуар, поставьте утюг вертикально на пятую опору и дайте ему нагреться (ручка термостата установлена на максимум).
- Когда сигнальная лампочка погаснет, выключите утюг и держите его над раковиной.
- Снимите противои известковый стержень.
- Слегка встряхивайте утюг над раковиной в горизонтальном положении, пока вода (с загрязнениями) не вытечет через подошву.
- После этого установите противои известковый стержень на место.
- Поставьте утюг на пятую опору и включите его на две минуты, чтобы высушить подошву.
- Выключите утюг и протрите еще теплую подошву мягкой тряпкой.

**Практический совет:** Самоочистка препятствует отложению накипи.

### • ОЧИСТКА ПОДОШВЫ

- Очистите еще теплую подошву, протерев ее увлажненной неметаллической губкой.

## 4- ХРАНЕНИЕ УТЮГА

- Выключите утюг и дайте подошве остыть.
- Опорожните резервуар и установите регулятор в положение БЕЗ ПАРА. Не страшно, если немного воды останется в резервуаре.
- Намотайте шнур питания на дугу, расположенную сзади утюга.
- Поставьте утюг на пятую опору.

## ДЛЯ ВАШЕЙ БЕЗОПАСНОСТИ

- Перед первым включением прибора внимательно прочтите инструкции по использованию: фирма Тефал не несет никакой ответственности за несоответствующее инструкции использование прибора.
  - Внимание! Напряжение вашей электросети должно соответствовать напряжению утюга (220-240 В). Неправильное подключение может вызвать непоправимый ущерб и привести к аннулированию гарантии.
  - Этот утюг обязательно должен включаться в розетку с заземлением.
  - В случае использования удлинителя убедитесь, что он биполярного типа (10 А) с проводником заземления.
  - В случае повреждения электрошнура немедленно замените его в уполномоченном сервисном центре во избежание любого риска.
  - Никогда не погружайте утюг в воду!
  - Перед заполнением или опорожнением резервуара утюг должен быть выключен.
  - В случае падения утюга проверьте его у профессионала перед повторным использованием: даже невидимые повреждения могут оказаться опасными.
  - Если утюг упал, имеет заметные признаки повреждения или течет, не включайте его.
  - Подошва утюга может нагреваться до высокой температуры:
    - Не трогайте ее пальцами.
    - Дайте утюгу охладиться, перед тем как убрать его.
    - Никогда не оставляйте включенный утюг с неохлажденной подошвой без присмотра.
    - Храните утюг в недоступном для детей месте.
  - Утюг следует устанавливать на устойчивую поверхность.
  - При помещении утюга на подставку, убедитесь, что поверхность, на которой стоит подставка, устойчива.
- НИКОГДА НЕ РАЗБИРАЙТЕ САМИ ВАШ УТЮГ; ОБРАЩАЙТЕСЬ ВСЕГДА В УПОЛНОМОЧЕННЫЙ СЕРВИСНЫЙ ЦЕНТР.**

## НЕ ЗАГРЯЗНЯЙТЕ ОКРУЖАЮЩУЮ СРЕДУ!

**i** Ваш прибор содержит материалы, которые можно переработать и использовать вторично.

→ Отдайте его в пункт сбора вторсырья.



## 5- ВОЗМОЖНЫЕ НЕПОЛАДКИ



Неполадки	Возможные причины	Способ устранения
<ul style="list-style-type: none"> <li>• <b>Вода подтекает через отверстия в подошве.</b></li> </ul>	<ul style="list-style-type: none"> <li>• Выбранная температура недостаточна для образования пара.</li> <li>• Утюг недостаточно нагрет для отпаривания.</li> <li>• Вы слишком часто нажимаете на кнопку подачи парового удара.</li> <li>• Слишком сильная подача пара.</li> <li>• Утюг хранился в горизонтальном положении, резервуар не был опорожнен, а регулятор не был установлен в положение БЕЗ ПАРА.</li> </ul>	<ul style="list-style-type: none"> <li>• Установите регулятор термостата в окрашенную зону (от ●● до МАКС.)</li> <li>• Дождитесь, пока сигнальная лампочка погаснет.</li> <li>• Соблюдайте интервал в несколько секунд перед каждым нажатием.</li> <li>• Уменьшите подачу пара.</li> <li>• См. раздел "Хранение утюга".</li> </ul>
<ul style="list-style-type: none"> <li>• <b>Коричневые потеки из подошвы пачкают белье.</b></li> </ul>	<ul style="list-style-type: none"> <li>• Использование химических продуктов для удаления накипи.</li> <li>• Использование неразбавленной деминерализованной воды.</li> <li>• Волокна тканей набиваются в отверстия подошвы и обугливаются.</li> </ul>	<ul style="list-style-type: none"> <li>• Не добавляйте в резервуар никаких средств для удаления накипи.</li> <li>• Выполните самоочистку и используйте водопроводную воду.</li> <li>• Выполните самоочистку. Очистите подошву влажной неметаллической губкой. Время от времени очищайте отверстия подошвы.</li> </ul>
<ul style="list-style-type: none"> <li>• <b>Грязная или коричневая подошва пачкает белье.</b></li> </ul>	<ul style="list-style-type: none"> <li>• Глажение при слишком высокой температуре.</li> <li>• Белье недостаточно прополоскано или же Вы использовали крахмал.</li> </ul>	<ul style="list-style-type: none"> <li>• Очистите подошву, как указано выше. Отрегулируйте термостат в соответствии с таблицей температур.</li> <li>• Очистите подошву, как указано выше. Добавляйте крахмал с изнаночной стороны.</li> </ul>
<ul style="list-style-type: none"> <li>• <b>Незначительное количество или отсутствие пара.</b></li> </ul>	<ul style="list-style-type: none"> <li>• Резервуар пуст.</li> <li>• Противоизвестковый стержень загрязнен.</li> <li>• Отложение накипи в утюге.</li> <li>• Утюг слишком долго использовался без пара.</li> </ul>	<ul style="list-style-type: none"> <li>• Заполните его.</li> <li>• Очистите противоизвестковый стержень</li> <li>• Очистите противоизвестковый стержень и выполните самоочистку.</li> <li>• Выполните самоочистку.</li> </ul>
<ul style="list-style-type: none"> <li>• <b>Подошва поцарапана или повреждена.</b></li> </ul>	<ul style="list-style-type: none"> <li>• Утюг стоял в горизонтальном положении на металлической подставке.</li> </ul>	<ul style="list-style-type: none"> <li>• Всегда ставьте утюг на пятую опору.</li> </ul>
<ul style="list-style-type: none"> <li>• <b>Вода вытекает из отверстия резервуара.</b></li> </ul>	<ul style="list-style-type: none"> <li>• Вы плохо закрыли резервуар пробкой.</li> </ul>	<ul style="list-style-type: none"> <li>• Убедитесь, что пробка резервуара закрыта и находится в положении "замок закрыт".</li> </ul>
<ul style="list-style-type: none"> <li>• <b>При заполнении резервуара образуется пар.</b></li> </ul>	<ul style="list-style-type: none"> <li>• Регулятор подачи пара не был установлен в положение БЕЗ ПАРА.</li> </ul>	<ul style="list-style-type: none"> <li>• Убедитесь, что регулятор подачи пара находится в положении БЕЗ ПАРА.</li> </ul>
<ul style="list-style-type: none"> <li>• <b>Пульверизатор не разбрызгивает воду.</b></li> </ul>	<ul style="list-style-type: none"> <li>• В резервуаре нет воды.</li> </ul>	<ul style="list-style-type: none"> <li>• Заполните резервуар водой.</li> </ul>

При любых других возможных неполадках обращайтесь в авторизованный сервисный центр для проверки утюга.

Электрические утюги с пароувлажнением  
TEFAL/CALOR модели FV82xx, FV92xx

Изготовлено во Франции для компании "Группа СЕБ", Франция  
(GROUPE SEB, Chemin du Petit Bois - Les 4 M - BP 172 -  
69132 Ecully Cedex France).

Официальный представитель в России - ЗАО "Группа СЕБ Восток"  
**119180**, Москва, Старомонетный пер., 14 стр.2, тел. 967-32-32

Информация о сертификации :

- Сертификат соответствия № РОСС FR.АЯ46.В19098
- Срок действия с 16.03.2005 по 15.03.2008
- Выдан ОС "РОСТЕСТ Москва"
- Соответствует требованиям     ГОСТ Р МЭК 60335-2-3-95,  
  ГОСТ Р 51318.14.1-99  
  ГОСТ Р 51318.14.2-99  
  ГОСТ Р 51317.3.2-99  
  ГОСТ Р 51317.3.3-99

Срок службы изделия 2 года с даты продажи.



АЯ 46