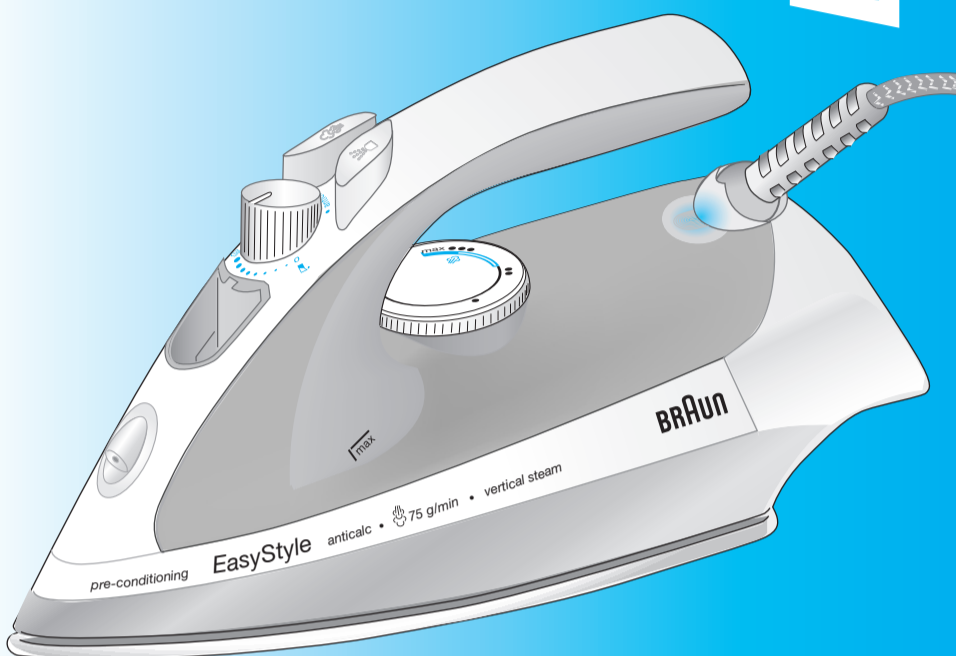


BRAUN

SI 2040
SI 2030
SI 2020
SI 2010

EasyStyle



Type 3670
Type 3671

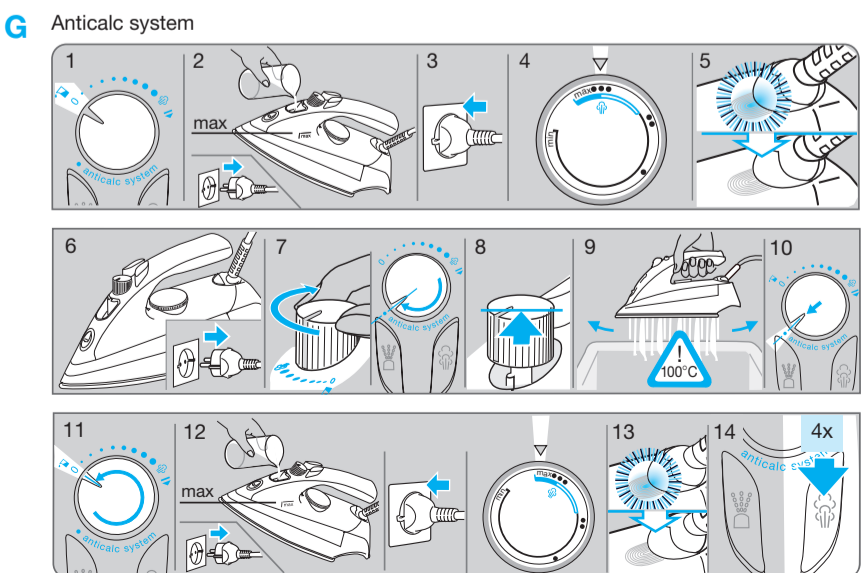
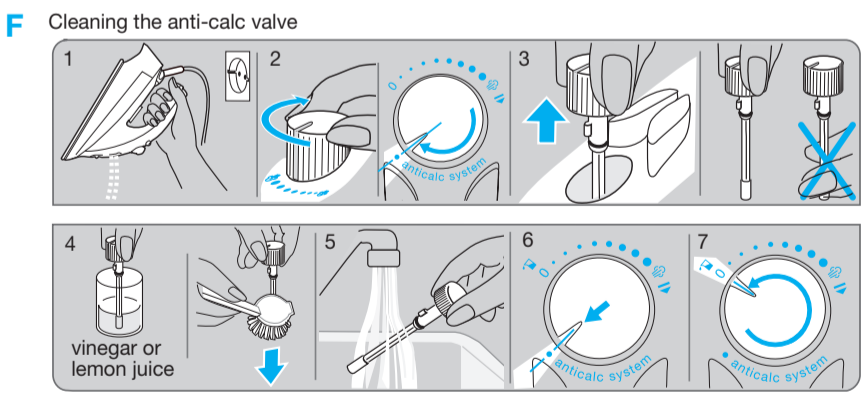
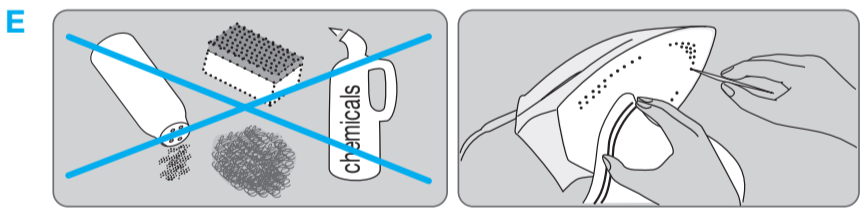
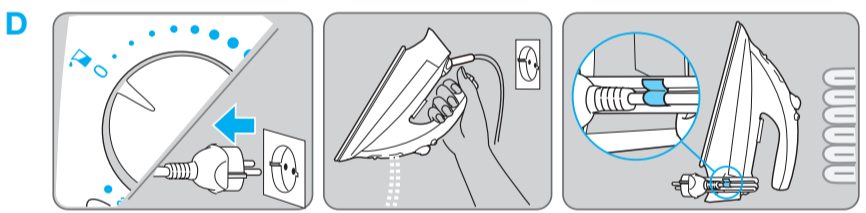
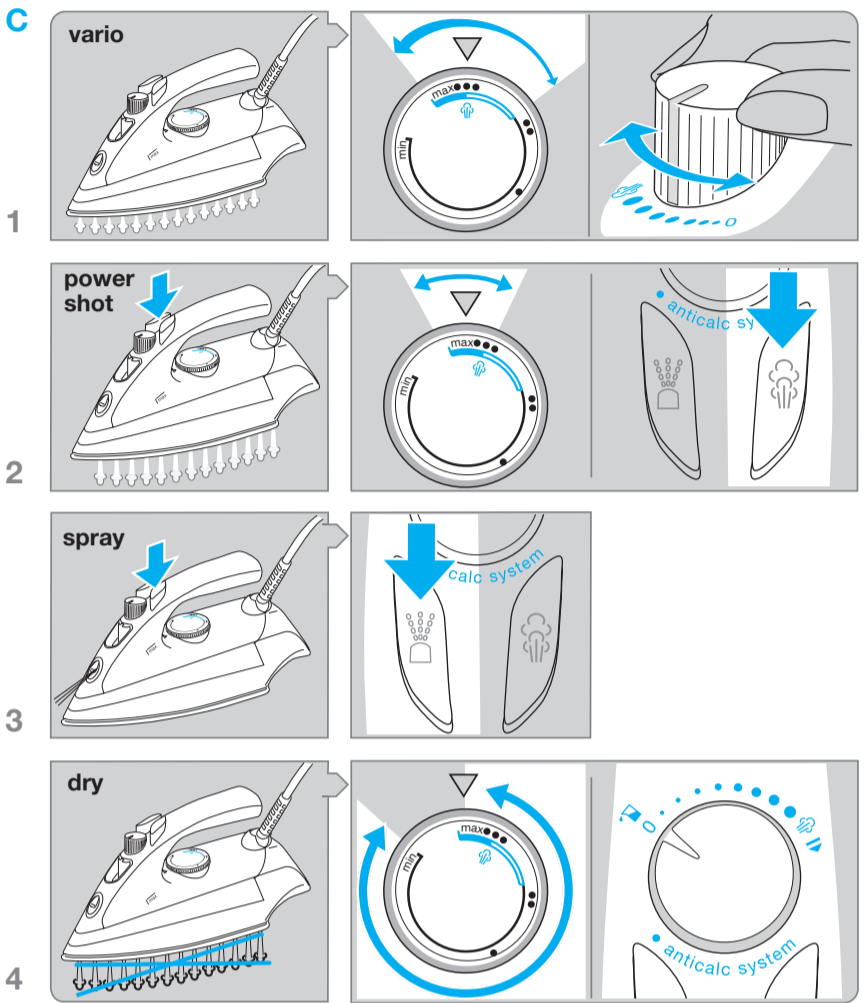
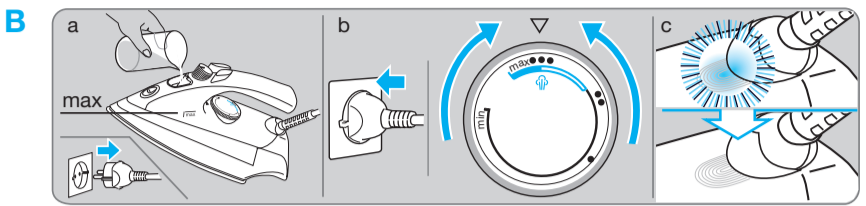
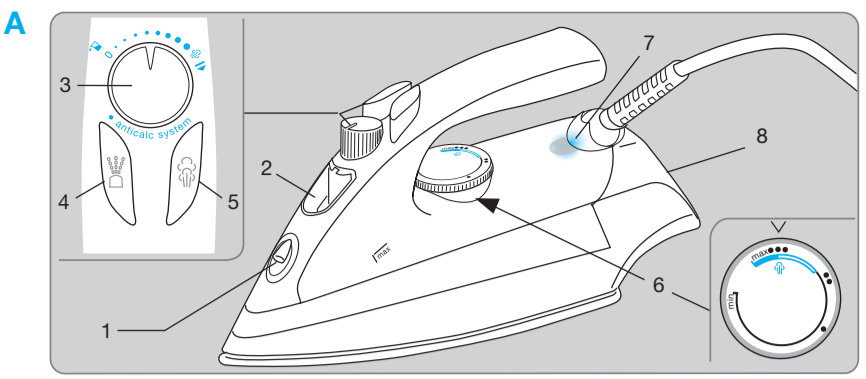


Braun Infoline

Deutsch	3, 21
English	3, 21
Français	4, 21
Español	5, 21
Português	6, 21
Italiano	7, 21
Nederlands	8, 21
Dansk	8, 21
Norsk	9, 21
Svenska	10, 21
Suomi	11, 21
Polski	12, 21
Český	13, 21
Slovenský	13, 21
Magyar	14, 21
Türkçe	15, 21
Ελληνικά	16, 21
Русский	17, 21
Українська	18, 21
عربي	20, 21

- (D)** Haben Sie Fragen zu diesem Produkt?
- (A)** Rufen Sie an (gebührenfrei):
00 800 27 28 64 63
00 800 BRAUNINFOLINE
- (CH)** **08 44 - 88 40 10**
- (GB)** **Helpline**
Should you require any further assistance please call Braun (UK) Consumer Relations on **0800 783 70 10**
- (IRL)** **Helpline**
1 800 509 448
- (E)** Servicio al consumidor para España:
901 11 61 84
- (P)** Serviço ao Consumidor para Portugal:
808 20 00 33
- (I)** Servizio consumatori:
(02) 6 67 86 23
- (NL)** Heeft u vragen over dit produkt?
Bel Braun Consumenten-infolijn:
0 800-445 53 88
- (B)** Vous avez des questions sur ce produit ?
Appelez Braun Belgique
(02) 711 92 11
- (DK)** Har du spørgsmål om produktet? Så ring
70 15 00 13
- (N)** Spørsmål om dette produktet? Ring
22 63 00 93
- (S)** Frågor om apparaten? Ring Kundservice
020 - 21 33 21
- (FIN)** Onko Sinulla kysyttävää tuotteesta?
Soita
0203 77877
- (TR)** Müşteri Hizmetleri Merkezi:
0212 - 473 75 85
- (RUS)** Если у Вас есть вопросы по поводу данного продукта, звоните
(095) 258 62 70

Internet:
www.braun.com



Οδηγός επίλυσης προβλημάτων

Прόβλημα	Αντιμετώπιση
Από τις οπές ατμού τρέχουν σταγόνες	Περιστρέψτε το ρυθμιστή ατμού αντίθετα από τη φορά των δεικτών του ρολογιού για να ελαττώσετε τον ατμό ή κλείστε τον. Όταν πιέζετε το κουμπί ενίσχυσης ψεκασμού, να αφήνετε μεγαλύτερα διαστήματα. Επιλέξτε υψηλότερη ρύθμιση θερμοκρασίας.
Δημιουργείται λιγότερος ατμός ή και καθόλου ατμός	Ελέγξτε το επίπεδο του νερού. Καθαρίστε τη βαλβίδα προστασίας από τα άλατα.
Από τις οπές του ατμού βγαίνουν κόκκοι αλάτων	Καθαρίστε το δοχείο του ατμού από τα άλατα.

Υπόκειται σε αλλαγές χωρίς προειδοποίηση.

Το προϊόν αυτό έχει κατασκευαστεί σύμφωνα με τις Ευρωπαϊκές Οδηγίες EMC 89/336/ΕΟΚ και Χαμηλών Ηλεκτρικών Τάσεων 73/23/ΕΟΚ.



Παρακαλούμε μην πετάξετε τη συσκευή στα οικιακά απορρίμματα όταν φτάσει το τέλος της χρήσιμης ζωής της. Η διάθεσή της μπορεί να πραγματοποιηθεί σε ένα από τα εξουσιοδοτημένα συνεργεία της Braun ή στα κατάλληλα σημεία συλλογής που παρέχονται στη χώρα σας.



Εγγύηση

Παραχωρούμε δύο χρόνια εγγύηση, στο προϊόν, ξεκινώντας από την ημερομηνία αγοράς.

Μέσα στην περίοδο εγγύησης καλύπτουμε, χωρίς χρέωση, οποιαδήποτε ελάττωμα προερχόμενο από κακή κατασκευή ή κακής ποιότητας υλικό, είτε επισκευάζοντας είτε αντικαθιστώντας ολόκληρη τη συσκευή σύμφωνα με την κρίση μας. Αυτή η εγγύηση ισχύει σε όλες τις χώρες που πωλούνται τα προϊόντα Braun.

Η εγγύηση δεν καλύπτει: καταστροφή από κακή χρήση, φυσιολογική φθορά ή ελαττώματα λόγω αμέλειας του χρήστη. Η εγγύηση ακυρώνεται αν έχουν γίνει επισκευές από μη εξουσιοδοτημένα άτομα ή δεν έχουν χρησιμοποιηθεί γνήσια ανταλλακτικά Braun.

Για να επιτύχετε σέρβις μέσα στην περίοδο της εγγύησης, παραδώστε ή στείλτε την συσκευή με την απόδειξη αγοράς σε ένα Εξουσιοδοτημένο Κατάστημα Σέρβις της Braun.

Καλέστε στο 01-9478700 για να πληροφορηθείτε για το πλησιέστερο Εξουσιοδοτημένο Κατάστημα Σέρβις της Braun.

Русский

Изделия фирмы Braun отвечают самым высоким требованиям качества, функциональности и дизайна. Мы надеемся, что вы останетесь довольны Вашим новым утюгом.

Μεasures of Precaution

- Прежде, чем приступить к работе с утюгом, внимательно ознакомьтесь с инструкцией. Сохраняйте эту инструкцию до тех пор, пока Вы пользуетесь утюгом.
- Убедитесь, что напряжением в сети соответствует напряжению, указанному на утюге. Подключайте утюг только к сети переменного тока.
- Прежде чем заполнить утюг водой, отключите его от сети. Вынимайте вилку из розетки, держа руками вилку, а не сетевой шнур.
- Не допускайте соприкосновения сетевого шнура с горячими предметами или с подошвой утюга.
- Никогда не погружайте утюг в воду или другие жидкости.
- Во время перерывов между глажением всегда ставьте утюг на пятку. Убедитесь, что утюг находится на устойчивой поверхности.
- Отключайте утюг от сети при выходе из помещения, где Вы гладите, даже если вы покидаете помещение на короткое время.
- Во время глажения не подпускайте близко к утюгу детей. Особенно, когда Вы используете функцию выброса пара из подошвы. При работе утюг сильно нагревается, прикосновение к поверхности утюга или попадание пара на кожу может вызвать сильный ожог.
- Не пользуйтесь утюгом, если он протекает или заметны другие повреждения. Регулярно проверяйте шнур на наличие повреждений.
- В случае поломки утюга, отнесите его для проведения ремонта в Сервис-Центр Braun. Неквалифицированный ремонт может стать причиной несчастного случая или травмы пользователя.
- Электрические приборы фирмы Braun отвечают требованиям соответствующих стандартов по технике безопасности.

A Описание

- 1 Выпускное отверстие распылителя воды
- 2 Крышка резервуара для воды
- 3 Кнопка регулировки уровня пара
- 4 Кнопка функции распыления воды
- 5 Кнопка усиленного выброса пара из подошвы
- 6 Терморегулятор
- 7 Сигнальная лампочка
- 8 Пятка утюга

B Перед тем, как начать гладить

Этот утюг разработан для использования водопроводной воды. Однако, если у вас достаточно жесткая вода, мы рекомендуем использовать смесь 1/2 водопроводной и 1/2 дистиллированной воды. Заполните резервуар до отметки «max». Никогда не используйте только дистиллированную воду. Не добавляйте в воду никаких добавок (например, крахмал).

- Перед тем, как заполнять резервуар водой, поверните парорегулятор на положение «0».
- Держите утюг в наклонном положении, как показано на рисунке (B), и заполните резервуар водой до отметки «max».
- Поставьте утюг в вертикальное положение и подключите его к сети.

Установите переключатель температуры на необходимый режим согласно значениям регулятора температуры или ярлыку на одежде.

Световой сигнал регулятора температуры (7) погаснет, как только температура достигнет выбранного значения.

C Глажение

1 Пар/без пара

Вы можете увеличивать или уменьшать интенсивность парообразования, используя кнопку регулировки уровня пара (3) от

«0» = без пара до ☞ = максимальное количество пара.

Внимание: в процессе глажения не поворачивайте парорегулятор за пределы красного сектора ☞.

Терморегулятор (6) должен быть установлен в красном секторе (от значения «***» до «max»).

Дополнительное парообразование (только в модели SI 2040)

Пар поступает к самому кончику носика из дополнительных отверстий в подошве утюга. Таким образом ткань предварительно увлажняется, что значительно облегчает процесс глажения. Будьте осторожны – пар выходит сбоку от подошвы.

2 Усиленный выброс пара из подошвы

Перед тем как использовать данную функцию, нажмите кнопку усиленного выброса пара из подошвы (5) 3 – 4 раза для ее активации. Теперь нажмите и удерживайте кнопку усиленного выброса пара по крайней мере 5 секунд. Выброс пара может быть активирован даже при сухом глажении. Терморегулятор при этом должен быть установлен в красном диапазоне, между значением «***» и «max».

Только для моделей SI 2030 и SI 2040:

Функция выброса дополнительного пара из подошвы также может быть использована для вертикального отпаривания.

3 Распылитель воды

Нажимайте кнопку распылителя воды (4).

4 Сухой глажение

Для работы без пара поверните парорегулятор в положение «0».

D После глажения

Отключите утюг от сети и поверните парорегулятор на положении «0». Вылейте воду из резервуара. Всегда храните оставший утюг в вертикальном положении, в сухом месте.

E Уход и чистка

Для предотвращения повреждений подошвы, не гладьте по металлическим застежкам и молниям на одежде. Для очистки подошвы утюга используйте грубую шерсть.

После очистки протрите подошву тканью. Никогда не используйте наждачную бумагу, уксус и другие химические вещества для чистки подошвы утюга.

F Очистление клапана предотвращающего кальцинирование

Встроенный в парорегулятор клапан, предотвращающий кальцинирование, необходимо регулярно очищать (когда парообразование становится недостаточным). Во время очищения резервуар для воды должен быть пустым.

Снятие парорегулятора вместе с клапаном, предотвращающим кальцинирование:

Поверните парорегулятор по часовой стрелке до двойной стрелки в конце сектора «anticalc». Выньте парорегулятор поднимая его вертикально вверх. Не касайтесь нижней части клапана пальцами. Теперь опустите клапан в уксус (не в уксусную эссенцию) или в лимонный сок минимум на 30 минут. Вытрите оставшийся осадок и ополосните клапан под струей воды (см. рис. F 1–5).

Установка парорегулятора обратно:

Перед тем как установить парорегулятор обратно, убедитесь, что он находится в положении «» (рис. F 6). Вставьте паровой регулятор обратно и поверните до упора. Внимание: утюг нельзя использовать без парорегулятора.

G Система предотвращающая кальцинирование

Чтобы очистить паровую камеру утюга от осадка, декальцинируйте ее как показано на рис. G 1–11.

Предостережение: когда парорегулятор будет повернут по часовой стрелке в положение ☞, через отверстия в подошве утюга будут выходить горячая вода и пар. Подождите, когда подошва утюга остынет, затем очистите ее, как описано выше. Затем наполните резервуар водой, нагрейте утюг и нажмите 4 раза на кнопку дополнительного выброса пара (рис. G 12–14). Не используйте специальных декальцинирующих веществ, так как они могут испортить утюг.

H Решение проблемі

Проблема	Решение
Через паровыводящие отверстия поступают капли воды	Поверните парорегулятор против часовой стрелки, чтобы уменьшить пар или выключить его. Делайте более длительные интервалы, когда пользуетесь кнопкой дополнительного выброса пара и выбирайте максимальный температурный режим.
Парообразование уменьшилось или вообще отсутствует	Проверьте уровень воды. Очистите клапан, препятствующий кальцинированию.
Через отверстия выброса пара появляются частицы кальция	Очистите паровую камеру.

В изделие могут быть внесены изменения без объявления.

Для дополнительной информации об уходе за одеждой посетите нашу страничку в Интернете: www.braun.com.



Данное изделие соответствует всем требованиям европейским и российским стандартам безопасности и гигиены.

Утюг, 1400/1600 Ватт
Сделано в Испании, BRAUN Испания, Braun Española S.A., 08950 Esplugues de Llobregat, Enrique Granados 46, Spain

Гарантийные обязательства фирмы BRAUN

Для всех изделий мы даем гарантию на два года, начиная с момента приобретения изделия.

В течение гарантийного периода мы бесплатно устраним путем ремонта, замены деталей или замены всего изделия любые заводские дефекты, вызванные недостаточным качеством материалов или сборки.

В случае невозможности ремонта в гарантийный период изделие может быть заменено на новое или аналогичное в соответствии с Законом о защите прав потребителей.

Гарантия обретает силу только если дата покупки подтверждается печатью и подписью дилера (магазина) на последней странице оригинальной инструкции по эксплуатации BRAUN, которая является гарантийным талоном.

Эта гарантия действительна в *любой* стране в которую это изделие поставляется фирмой BRAUN или назначенным дистрибутором и где никакие ограничения по импорту или другие правовые положения не препятствуют предоставлению гарантийного обслуживания. Осуществление гарантийного обслуживания не влияет на дату истечения срока гарантии.

Гарантия на замененные части истекает в момент истечения гарантии на данное изделие. Гарантия не покрывает повреждения, вызванные неправильным использованием (см. также список ниже) нормальный износ бритвенных сеток и ножей, дефекты, оказывающие незначительный эффект на качество работы прибора.

Эта гарантия теряет силу если ремонт производился не уполномоченным на то лицом и если использованы не оригинальные детали фирмы BRAUN.

В случае предъявления рекламации по условиям данной гарантии, передайте изделие целиком вместе с гарантийным талоном в любой из центров сервисного обслуживания фирмы BRAUN.

Все другие требования, включая требования возмещения убытков, исключаются, если наша ответственность не установлена в законном порядке.

Рекламации, связанные с коммерческим контрактом с продавцом не попадают под эту гарантию.

В соответствии с законом РФ № 2300-1 от 7.02.1992 г. «О защите прав потребителей» и принятым дополнением к закону РФ от 9.01.1996 г. «О внесении изменений» и дополнений в закон «О защите прав потребителей» и «Кодекс РСФСР об административных правонарушениях», фирма BRAUN устанавливает срок службы на свои изделия равным двум годам с момента приобретения или с момента производства, если дату продажи указать невозможно. Изделия фирмы BRAUN изготовлены в соответствии с высокими требованиями европейского качества. При бережном использовании и при соблюдении правил по эксплуатации, приобретенное Вами изделие фирмы BRAUN, может иметь значительно больший срок службы, чем срок установленный в соответствии с Российским законом.

Случаи, на которые гарантия не распространяется:

- дефекты, вызванные форс-мажорными обстоятельствами;
- использование в профессиональных целях;
- нарушение требований инструкции по эксплуатации;
- неправильная установка напряжения питающей сети (если это требуется);
- внесение технических изменений;
- механические повреждения;
- повреждения по вине животных, грызунов и насекомых (в том числе случаи нахождения грызунов и насекомых внутри приборов);
- для приборов, работающих от батареек, – работа с неподходящими или истощенными батарейками, любые повреждения, вызванные истощенными или текущими батарейками (советуем пользоваться только предохраненными от вытекания батарейками);
- для бритв – смятая или порванная сетка.

Внимание! Оригинальный Гарантийный Талон подлежит изъятию при обращении в сервисный центр для гарантийного ремонта. После проведения ремонта Гарантийным Талоном будет являться заполненный оригинал Листа выполнения ремонта со штампом сервисного центра и подписанный потребителем по получении изделия из ремонта. Требуется проставления даты возврата из ремонта, срок гарантии продлевается на время нахождения изделия в сервисном центре. В случае возникновения сложностей с выполнением гарантийного или послегарантийного обслуживания просьба сообщать об этом в Информационную Службу Сервиса фирмы BRAUN по телефону (095) 258 62 70.

Українська

Продукція нашої компанії відповідає найвищим стандартам якості, функціональності, має чудовий дизайн. Сподіваємося, Вам сподобається користуватися новою паровою праскою фірми Braun.

Увага!

- Перш ніж почати користуватися праскою, повністю прочитайте інструкцію з експлуатації. Зберігайте її до закінчення строку служби пристрою.
- Переконайтеся, що напруга у Вашій мережі відповідає значенню, вказаному на прасці.
- Перш ніж залити воду у праску, вимкніть її з електромережі. При цьому тягнути слід за вилку, а не за шнур.
- Шнур не повинен торкатися гарячих предметів або підшови праски.
- Не можна занурювати праску у воду або інші рідини.
- Користуватися праскою та ставити її можна лише на стійку поверхню.
- Під час перерв у прасуванні завжди ставте праску вертикально на її п'ятку та переконайтеся, що п'ятка стоїть на стійкій поверхні.
- Парову праску, ввімкнену в електромережу, не можна залишати без нагляду.
- Тримайте пристрій у місцях недоступних для дітей, особливо тоді, коли користується функцією «направлений струмінь». Електричні праски мають високу температуру та гарячу пару, що може спричинити опіки.
- Не можна обробляти паром та прасувати речі, одягнені на людину.
- Не слід користуватися праскою після її падіння, якщо наявні ознаки uszkodження або протікання. Регулярно перевіряйте цілісність електрошнура.
- Не користуйтеся пристроєм (включаючи електрошнур) що має несправності. Вимкніть його та віднесіть до Сервісного центру Braun для ремонту. Ремонт, виконаний неналежним чином або некваліфіковано,

може стати причиною нещасних випадків або травмування людей. Електричні пристрої фірми Braun відповідають стандартам безпеки для побутової техніки.

A Опис

- 1 Сопла для зрошення тканини
- 2 Отвір бака для води
- 3 Регулятор подачі пари
- 4 Кнопка випуску пари
- 5 Кнопка функції направлений струмінь
- 6 Перемикач температури
- 7 Контрольна лампочка
- 8 П'ятка

B Підготовка до прасування

Ця праска призначена для водопровідної води. Якщо у Вас дуже тверда вода, радимо користуватися сумішшю 50% водопровідної води та 50% дистильованої. Заповніть бак водою до відмітки «max».

Не користуйтеся лише дистильованою водою. Нічого не додавайте у воду (наприклад, крохмаль).

- Перш ніж залити воду, вимкніть регулятор подачі пари («0» = подачу пари вимкнено).
- Тримавши праску трохи під кутом, як показано на мал. В, заповніть бак водою до відмітки «max».
- Поставте праску на п'ятку та підключіть її до мережі.

Виставте перемикач температури відповідно до вказівок, нанесених на п'ятку праски, або як вказано на етикетці Вашого одягу. Контрольна лампочка (7) вимикається, коли праска нагрівається до виставленого значення (приблизно через 1,5 хв.).

C Прасування

1 Регулювання пари

Ви можете змінювати об'єм пари, що подається, за допомогою регулятора подачі пари (3).

(0 = пари немає; ☞ = максимальна кількість).

Увага: під час прасування не можна повертати регулятор подачі пари далі позначки ☞.

Перемикач температури (6) повинен бути в одному з положень у суцільно червоному секторі (між позначками «**» та «max»).

Підготовка до прасування (лише для моделі SI 2040)

Пара також подається горизонтально, з передньої частини підшови. Така попередня обробка паром підготує тканини до прасування, тим самим полегшуючи його. Будьте обережні, пара розходить у боки.

2 Функція направлений струмінь

Перш ніж почати користуватися цією функцією, натисніть відповідну кнопку (5) 3-4 рази, щоб ввімкнути функцію. Натискайте на кнопку функції направлений струмінь принаймні через кожні 5 сек. Функцію направлений струмінь можна користуватися і під час сухого прасування. Однак перемикач температури повинен стояти на позначці у суцільно червоному секторі (між позначками «***» та «max»).

Лише моделі SI 2030 та SI 2040:

Функцію направлений струмінь можна користуватися і під час вертикального прасування речей, що висять.

3 Прасування з паром

Натисніть на кнопку випуску пари (4).

4 Сухе прасування

Встановіть регулятор подачі пари (3) у положення «0» (= подачу пари вимкнено).

D Після прасування

Вимкніть праску з електромережі та переведіть регулятор подачі пари у положення «0».

Щоб продовжити строк служби праски, вилийте воду з бака. Зберігайте холодну праску у сухому місці, у вертикальному положенні на п'ятці.

E Догляд та чищення

Щоб не ушкодити підшову праски, не проходите по металічним гудзикам та застібкам «блискавка».

Підшову слід чистити регулярно за допомогою вологої ганчірки. Щоб видалити залишки мінеральних речовин та крохмалю користуйтеся водним розчином оцту у пропорції 1 : 2.

Для чищення підшови праски не можна користуватися пресованою сталлююю стружкою, абразивними серветками, порошками та хімічними речовинами.

F Чищення протинакипного затвору

Протинакипний затвор, розташований у нижній частині регулятора подачі пари, слід регулярно звільняти від накипу (тобто тоді, коли подається недостатня кількість пари). При цьому бак для води повинен бути пустим.

Видалення регулятора подачі пари разом з протинакипним затвором:

Поверніть регулятор подачі пари за часовою стрілкою, у напрямку позначки ☞. Продовжуйте повертати, не дивлячись на опір, поки регулятор подачі пари не підніметься. Коли він стане над позначкою «**» (протинакипна система), витягніть його вертикально. Не торкайтеся нижньої частини протинакипного затвору. Занурте протинакипний затвор у розчин оцту (не есенцію) або лимонний сік зонайменше на 30 хвилин. Щіткою зніміть залишки осаду та промийте затвор під струменем води (мал. F 1-5).

Як поставити на місце регулятор подачі пари:

Ставлячи на місце регулятор подачі пари, перевірте чи основа регулятора подачі пари як і раніше направлена на позначку «**» (протинакипна система) (мал. F 6). Тягніть вниз регулятор подачі пари поки він не повернеться до позначки ☞ (мал. F 7), де зашпінеться. Праскою не можна користуватися без регулятора подачі пари.

G Система декальцінування (протинакипна система)

Щоб очистити парову камеру від часточок накипу, декальцінують її, як показано на малюнку розділу G 1-11. Обережно: Гаряча вода та пара виходитимуть з підшови праски, якщо регулятор подачі пари повернути за годинниковою стрілкою далі позначки ☞.