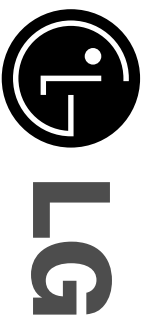


MF-FE410_RUS



ЦИФРОВОЙ МУЗЫКАЛЬНЫЙ ПЛЕРЕР

РУКОВОДСТВО ПОЛЬЗОВАТЕЛЯ

MF-FE411/G/V/P/W

MF-FE412/G/V/P/W

MF-FE415/G/V/P/W

Пожалуйста, тщательно изучите данное руководство перед эксплуатацией плерера.
Сохраните его, чтобы, при необходимости, обратиться к нему в будущем.
Срок службы данного товара - 7 лет со дня передачи товара потребителю.



Eurasian Conformity Mark

Меры предосторожности



Не пытайтесь разбирать или ремонтировать данное изделие самостоятельно.



Используйте плеер только по назначению – в соответствии с настоящим руководством.



Обратите внимание, что возможны поломки изделия, если вы используете его в местах накопления статического электричества.



Не допускайте нахождения изделия в местах с повышенной температурой или влажностью.



Во избежание порезов, соблюдайте осторожность при обращении с корпусом плеера, руководством пользователя и аксессуарами.



Если от изделия исходит какой-либо необычный запах, оно перегревается, или вы заметите что-либо необычное, не пользуйтесь изделием. Обратитесь в наш Сервисный Центр.



Обратите внимание на положение кабеля USB при подключении плеера к компьютеру. Неправильное направление кабеля USB может вызвать повреждение компьютера или плеера. Не следует использовать поврежденный или изношенный кабель USB.



Не пользуйтесь плеером вблизи воды. Не касайтесь плеера влажными руками.



Всегда делайте резервные копии ваших файлов данных. При использовании плеера, файлов, находящихся в нем, могут быть стерты. Компания-изготовитель не несет ответственности за поврежденные или стертые файлы, которые не были сохранены на вашем компьютере.

При обслуживании плеера Сервисный Центр не делает резервных копий Ваших файлов.



Не пользуйтесь наушниками во время езды на автомобиле, мотоцикле, велосипеде, выполнении физических упражнений или работы в опасных зонах. Это не только опасно, но и в некоторых странах запрещено законом.

Содержание

Меры предосторожности	2
Содержание	3
Возможности	4
Перечень элементов оборудования	4
Принадлежности	4
Меры предосторожности	5
Срок службы элемента питания	5
Элементы плеера	6-7
Передняя панель	6
Задняя панель	6
Установка элемента питания	6
ЖК-дисплей в режиме аудио	7
ЖК-дисплей в режиме FM	7
Системные требования	8
Операционная система	8
Установка программного обеспечения	8-9
Установка для Win98SE	8-9
Обновление аппаратно-программного обеспечения	10-11
Установка программы «Екхрлогер» вручную	11
Установка и использование программы Fitwave Downlod (FWDN) (загрузка встроено	12
Использование Проводника MP3	13
Мой диск/гечер мультимедиа (Му Multimedia Manager)	14
Загрузка и передача данных	15
Удаление файла или папки	16
Переименовать	16
Новая папка	16
Закрыть	16
Редактор текстов песен	17
Обновление встроеного ПО	17-18
Форматирование памяти	19
Вид	20
Установки	20
Помощь	20
Полноеключение к компьютеру	21
Полноеключение наушников	21
Использование плеера в качестве съемного запоминающего устройства	22
Загрузка и передача данных	22
Отсоединение от компьютера	22
Перед эксплуатацией	23
Включение питания	23
Выключение питания	23
Регулировка уровня громкости	23
Функция блокировки клавиш	23
Основные функции	24
Воспроизведение файлов	24
Пауза при воспроизведении файлов	24
Чтобы пропустить последующие (предыдущие) файлы	24
Чтобы вернуться в начало воспроизводимого файла	24
Как осуществлять поиск (вперед или назад) во время воспроизведения файла	24
Выбор фрагмента для повторного воспроизведения	24
Функция повтора	25
Функция закладки	25
Расширенные функции	26-31
Просмотр	26
Удаление файлов	26
Конфигурирование меню	26
Установка режима(MODE)	27
Настройка звука (SOUND)	27
Настройка записи	27
Настройка дисплея	28
Выбор режима СИСТЕМНЫХ настроек	29
Выбор режима настройки файла	29
Запись с линейного входа	30
Запись речи	31
Работа в режиме радиоприемника	32-33
Прослушивание радиопрограмм	32
Автоматическое сохранение радиостанций	32
Запись радиопередач	32
Предварительная настройка частот радиостанций	33
ВЫБОР РАДИОЧАСТОТЫ	33
Удаление предварительно установленных частот радиостанций	33
Поиск и устранение неисправностей	34
Характеристики	35

Возможности

Использование плеера в качестве запоминающего устройства

При помощи Проводника Windows Вы можете легко копировать и перемещать файлы на плеер.

Непосредственная запись в формате MP3

Вы можете конвертировать фонограммы с компакт-дисков, аудиокассет и радио в файлы MP3 без компьютера.

Прием радиопередач в диапазоне FM

Прослушивание программ в диапазоне FM осуществляется очень просто при помощи функции автопоиска частоты.

Обновление аппаратно-программного обеспечения
Эта возможность позволяет постоянно совершенствовать функции и различные установки плеера.

Воспроизведение файлов в форматах MP3, WMA.

MP3 – это аудиоформат MPEG1, уровень 3.



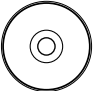


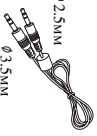

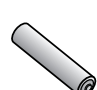
MP3 – очень известный цифровой аудиоформат высокого качества.

Файлы MP3 могут быть сжаты в 12 раз в сравнении с размером исходного файла в формате wav.

WMA (Windows аудио-медиа код) – это высочайшее качество звучания и музыки. Формат WMA обеспечивает воспроизведение звука в диапазоне от 8 до 48 кГц.

Перечень элементов оборудования

Принадлежности

	Наушники		Кабель USB		Установочный компакт-диск		Руководство по эксплуатации
	Кольцевой шнур наушников		Дополнительный кабель ввода-вывода		Футляр для плеера		Элемент питания (размер AAA)

Меры предосторожности

- Если вы не планируете использовать плеер в течение длительного времени, извлеките батарею, так как вытекший электролит может привести к коррозии и поломке плеера.
- Не пользуйтесь плеер при езде на автомобиле или другом транспортном средстве.
- Не пользуйтесь плеером в местах с повышенной или пониженной температурой, повышенной влажностью или влажностью.
- Снимите блокировку перед эксплуатацией плеера.
- Не включайте блокировку во время работы изделия.


Пользуйтесь приведенными ниже рекомендациями во избежание электростатического разряда при использовании плеера.

- Если возможно, не пользуйтесь изделием в очень сухих условиях.
- Если при использовании плеер прекращает работать, замените элемент питания.

Срок службы элемента питания

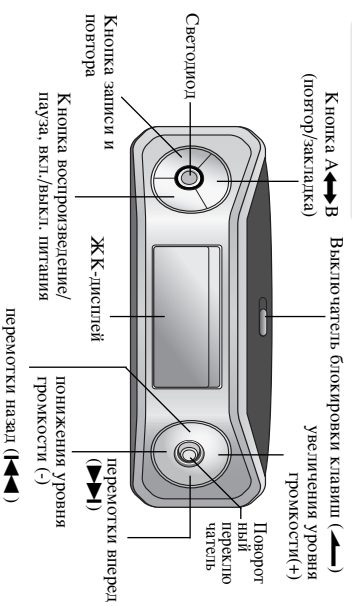
Батарея/ка	Воспроизведение файлов в формате MP3/WMA
Щелочной элемент питания (IEA)	более 10 часов

※ Условия

- MP3 128 кбит/с, уровень громкости 20 (РЕЖИМ ЭКВАЛАЙЗЕРА ОБЫЧНЫЙ).
 - Указанные выше значения возможны при условии использования элемента питания, поставленного с данным изделием. Время работы плеера в режиме воспроизведения может быть разным в зависимости от условий эксплуатации.
- ※ Зарядите элемент питания или замените на новый в следующих ситуациях.
- ▶ Мигает индикатор "  ".
 - ▶ "Надпись «Low Battery» (элемент питания разряжен) отображается на ЖК-дисплее в течение 1 секунды и затем исчезает.
 - ▶ Не работают клавиши управления.

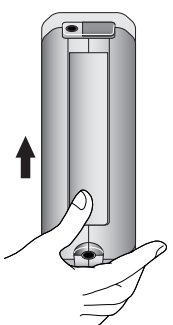
Элементы плеера

Передняя панель



Установка элемента питания

- 1 Откройте отсек элемента питания, сдвинув крышку отсека в направлении, указанном стрелкой.



2 Установите элемент питания.

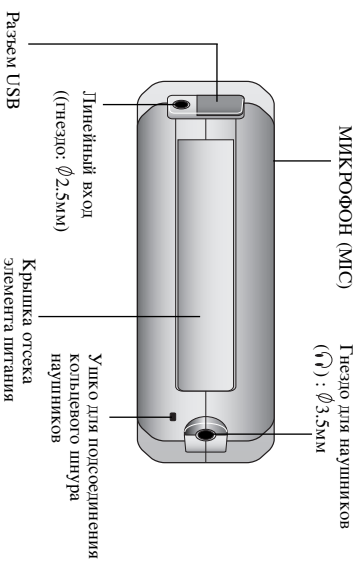
Полярность элемента питания (+ и -) должна совпадать с + и -, указанными внутри отсека элемента питания.

3 Закройте крышку батарейного отсека.

Примечания

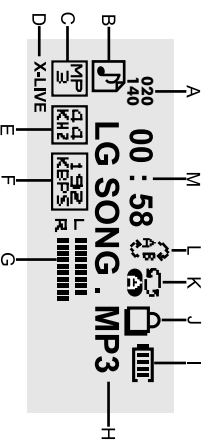
- Неправильное использование элемента питания может привести к утечке электролита и коррозии.
- В случае утечки электролита, протрите отсек элемента питания и вставьте новый элемент.

Задняя панель



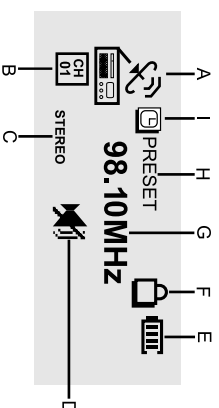
Элементы плеера

ЖК-дисплей в режиме аудио



- A: Номер текущего музыкального файла
 - количество всех файлов (или ВРЕМЯ воспроизведения)
 - B: Индикатор режима воспроизведения музыкальных файлов (Режим ожидания SLEEP CONTROL включен.)
 - C: Индикатор формата файла
 - D: Звуковой режим
 - E: Индикатор частоты дискретизации (Индикатор отображения текстов песен)
 - F: Индикатор скорости передачи данных кбит/с
 - G: Индикатор громкости (Индикатор отключения звука, УРОВЕНЬ громкости)
 - H: Имя файла или обложка сведения о файле (наименование), ID3-тэг, текст песни
 - I: Индикатор элемента питания
 - J: Индикатор блокировки клавиш
 - K: Режим повтора (Индикатор закладки)
 - L: Режим ограниченного повтора
 - M: Время воспроизведения
- Внимание**
- Для музыкальных файлов, содержащих текст песни, после исчезновения индикаторов (B,C,E,F,G,H) отображается текст:

ЖК-дисплей в режиме FM



- A: Индикатор радиорежима FM
- B: Номер предварительно настроенной радиостанции
- C: Индикатор режима приема MONO/STEREO
- D: Индикатор отключения звука (УРОВЕНЬ громкости)
- E: Индикатор элемента питания
- F: Индикатор функции блокировки клавиш
- G: Индикатор частоты
- H: Индикатор режима выбора предварительно настроенных радиостанций PRESET
- I: Индикатор включенного режима ожидания

Системные требования

Ваш компьютер должен соответствовать следующим минимальным требованиям.

Операционная система

- ОС: Windows 98SE/ME/2000/XP

Вы можете обновить версию Проводника MP3 для Windows 98SE/ME/2000/XP, посетив веб-сайт LG Electronics Inc. Ознакомьтесь с процедурой обновления:

- Веб-сайт <http://www.lgxtg.com> → поддержка (Support) → загрузка (Download) → программное обеспечение (Software) → выбрать материк (Select continent) → выбрать страну/регион (Select country/region) → выбрать продукцию (Select Product)
- Центральный процессор: Pentium 133MHz или более поздний
- Память: не менее 32 МБ
- Объем свободного места на жестком диске: не менее 100 МБ
- Видеокарта: режим 640 x 480, не менее High Color (16 бит)

- Порт USB
- Привод CD-ROM

Примечания

Что такое USB?

- USB: универсальная последовательная шина.
- USB – обозначение универсальной последовательной шины.
- Это новый интерфейс между ПК и периферийным оборудованием, в основе которого лежит новая концепция.
- Максимальная полтора пропускания - 12 Мбит/с, к одному компьютеру могут быть одновременно подсоединены до 127 USB-устройств.

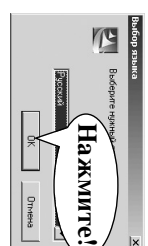
Установка программного обеспечения

1 Загрузите компакт-диск с программным обеспечением в привод привода CD ROM.

Должен автоматически запуститься процесс установки.

2 Выберите нужный язык.

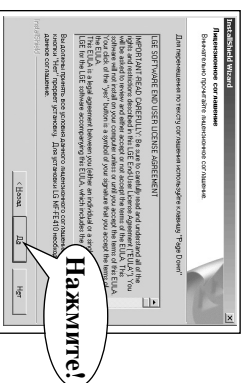
3 На дисплее отобразится надпись: "Program may be will seen where OS language version being used and installation language".



нажмите кнопку "Yes".

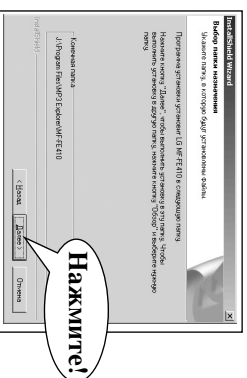


4 Нажмите кнопку "Yes" в окне установки.

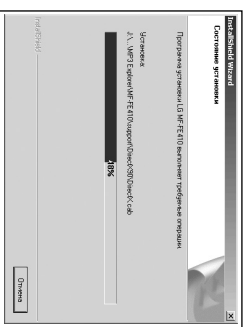


Установка программного обеспечения

5 Выберите установочную папку и нажмите "NEXT" (Далее).



6 Производится установка.



7 На дисплее отобразится надпись "Do you want to make a shortcut key on the ground screen?" (Хотите ли Вы создать ярлык на рабочем столе?).

Да: на рабочем столе Windows создается ярлык.
Нет: на рабочем столе Windows не создается ярлык.

8 Нажмите кнопку "Finish" (Готово), когда на экране появится сообщение о завершении установки. На рабочий стол Windows выносятся соответствующая пиктограмма.



- **Примечание**
 - При установке ПО с прилагаемого компакт-диска, не подсоединяйте MP3-плеер к компьютеру с помощью кабеля USB. После установки ПО с компакт-диска, подсоедините MP3 плеер к компьютеру посредством кабеля USB.

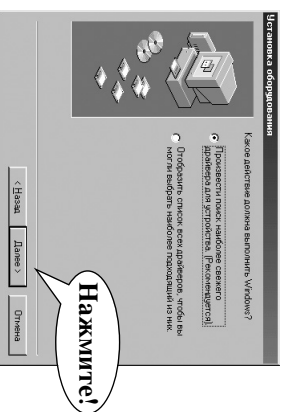
Установка для Win98SE

Вставьте установочный компакт-диск с драйвером для Windows 98SE (входит в комплект). После подключения изделия к компьютеру откроется окно, приведенное ниже. Программа «Мастер установки аппаратного обеспечения» запустится автоматически.

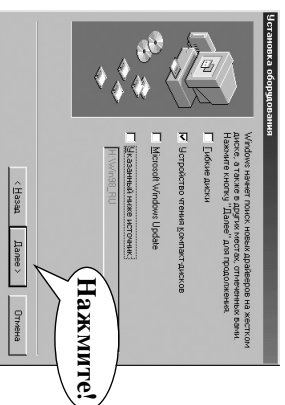
1 Нажмите "Next" (Далее).



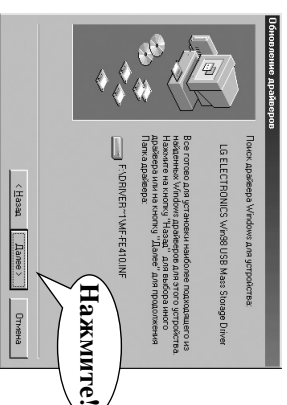
2 Нажмите "Next" (Далее).



3 Нажмите "Next" (Далее).



4 Нажмите "Next" (Далее).

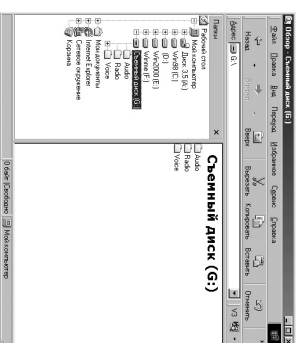


Установка Для Win98SE

5 Установка в среде Windows 98SE завершена.



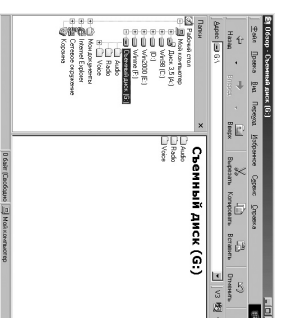
6 Откройте папку «Мой компьютер» при помощи Проводника Windows, чтобы убедиться, что плеер установлен как сменный диск.



Обновление аппаратно-программного обеспечения

Вы можете обновить встроенное ПО, чтобы добавить, изменить либо усовершенствовать функции плеера. Подстроенным ПО плеера подразумевается его операционная система.

- 1 Посетите веб-сайт компании (www.lge.com). На сайте может быть размещена новая версия встроенного ПО, подходящая к данному плееру.
- 2 Подсоедините плеер к компьютеру при помощи кабеля USB.
- 3 Скопируйте файл "rdrdrv.com" с новой версией ПО на плеер через порт USB.



4 Отсоедините кабель USB. Выключите и снова включите плеер. Появится сообщение "E/W UPDATE" и процесс обновления ПО начнется автоматически.

Примечание

- Выключите питание, когда процесс обновления будет завершен.
- Во время процесса обновления не нажимайте кнопки.

Установка программы «Explorer» вручную

Если программа «Explorer» не установлена, или установка не удалась, следуйте следующим указаниям. Компьютер и пионер не распознаются.

1 Откройте вкладку «Device Manager» (диспетчер устройств).

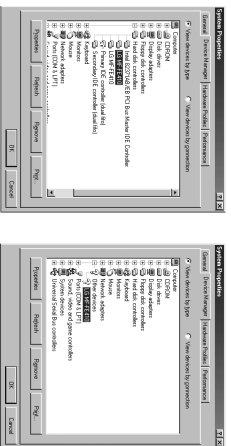
Для Windows 98/ME: Control Panel (Панель управления) → System

(Система) → Device Manager (Диспетчер устройств)

Для Windows 2000/XP: Control Panel (Панель управления) → System

(Система) → Hardware (Оборудование) → Device

Manager (Диспетчер устройств)



2 Выберите из списка устройство со значком восклицательного или вопросительного знака.

3 Двойным нажатием выберите список устройств.

4 Выберите «Driver» (драйвер) и нажмите «Update Driver...» (обновить драйвер).

5 Нажмите «Next» (далее).

6 Выберите обновленный драйвер. Нажмите «Next» (далее).

7 Нажмите «Finish» (готово).



Внимание

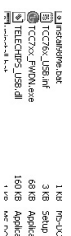
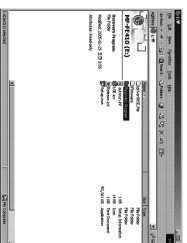
Данные рисунки относятся к Win98SE.

Установка и использование программы Fitmate Download (FWDN) (загрузка встроенного программного обеспечения)

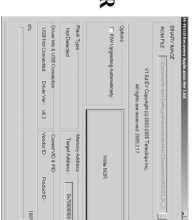
Используется в следующих случаях:

- Если компьютер и шпер не распознаются.
- Если шрифты непонятны или не распознаются.
- Если не производится загрузка.

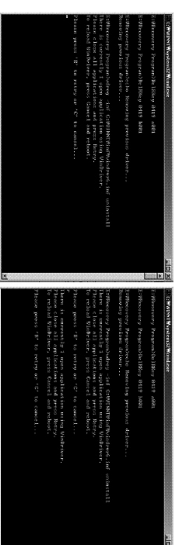
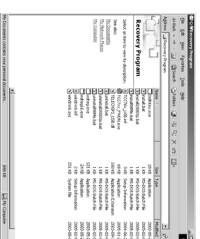
- 1** Вставьте CD-диск с программным обеспечением в дисковод CD ROM.
- 2** Откройте папку "Recovery Program" (программа восстановления).
- 3** Установите файлы на компьютер:
Для Windows 2000/XP:
install2000Xp.bat
Для Windows 98/ME:
install98Me.bat
- 4** Для завершения установки перезагрузите компьютер.
- 5** Запустите программу "ТССтх_FWIDN.exe".
- 6** Нажмите "...".
- 7** Выберите файл Fitmate
- 8** Выключите проигрыватель. Соедините компьютер и плейер с помощью кабеля USB.
- 9** Соединив компьютер и шпер с помощью кабеля USB, нажмите и удерживайте кнопку REC.



- 8** Нажмите "Write NOR" (запись NOR).
- 9** После появления надписи "NOR flash write completed" (запись NOR завершена), отсоедините кабель USB.



- 10** Деинсталлируйте программу восстановления. Дважды нажмите на файл программы деинсталляции.
Для Windows 2000/XP :
uninstall2000Xp.bat
Для Windows 98/ME :
uninstall98Me.bat
- 11** Нажмите кнопку "R". Для завершения установки перезагрузите компьютер.

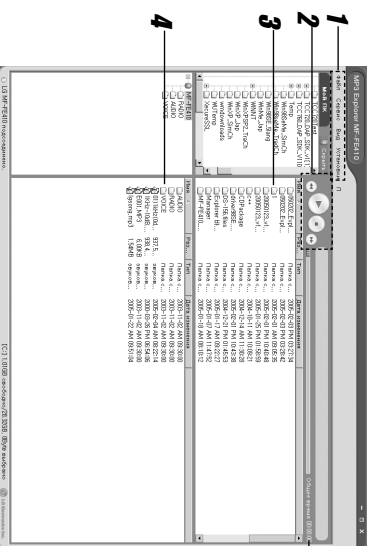


Использование Проводника MP3

Мой диспетчер мультимедиа (My Multimedia Manager)

Программа MP3-Экplorer взаимодействует с плеером и компьютером.

MP3-файлы или любые файлы данных можно загрузить на плеер или удалить.



- 1** Панель меню
- 2** Диспетчер музыкальных файлов
- 3** Окно списка файлов компьютера
- 4** Окно списка файлов MP3 плеера
- 5** Время воспроизведения

Примечание

- Объем фактически доступной встроенной памяти немного меньше, чем указано, так как часть памяти используется встроенным ПО.
- Возможно неправильное отображение порядка списка файлов компьютера в списке файлов плеера, так как компьютер и плеер имеют разные системы.

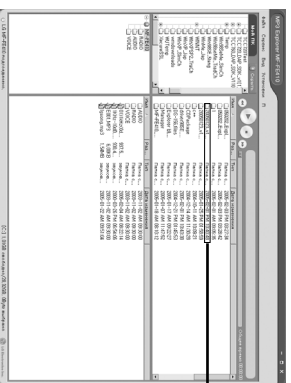
Использование Проводника MP3

Загрузка и передача данных

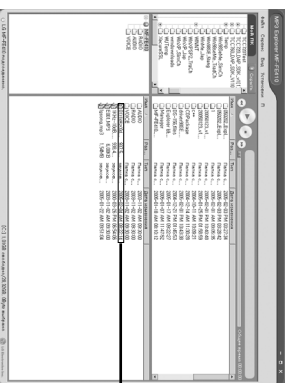
Перед загрузкой и передачей файлов или папок на MP3 плеер подключите MP3-плеер к компьютеру при помощи кабеля USB.

Внимание: файлы в форматах MP3 и WMA невозможно переместить на ПК.

1 Выберите файл или папку для загрузки или передачи.



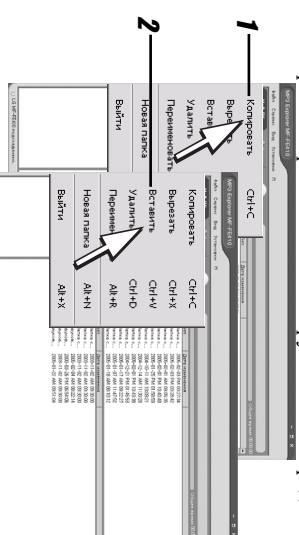
Загрузка



Передача

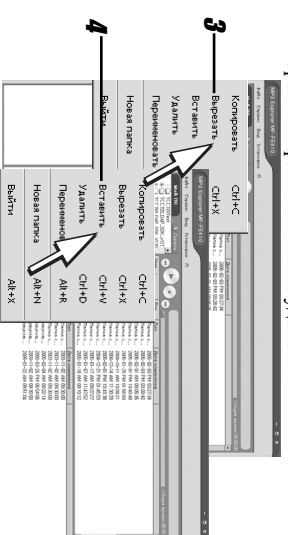
2 Нажмите '1'.
3 Нажмите '2'.

Выбранный файл или папка загружены или переданы.



4 Нажмите '3'.
5 Нажмите '4'.

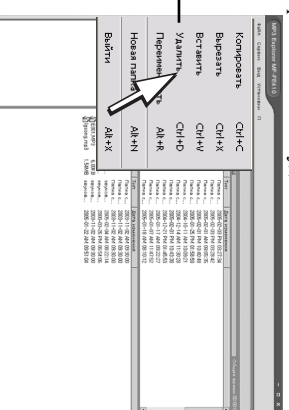
Выбранный файл или папка загружены или переданы, и выбранный файл или папка удалены.



Использование Проводника MP3

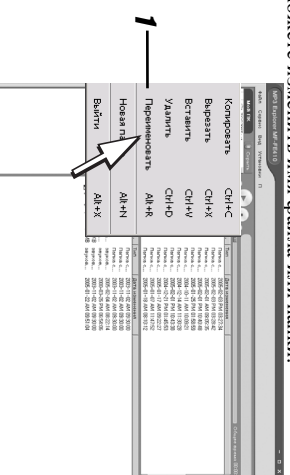
Удаление файла или папки

- 1 Выберите файл или папку для удаления.
 - 2 Нажмите "1".
- Выбранный файл или папка удалены.



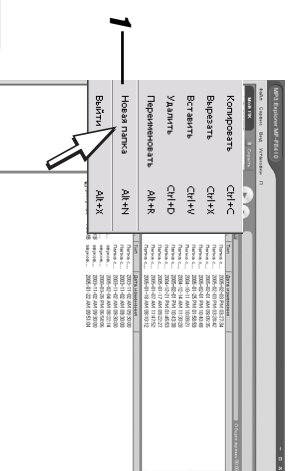
Переименовать

- 1 Нажмите "1".
- Вы можете изменить имя файла или папки.



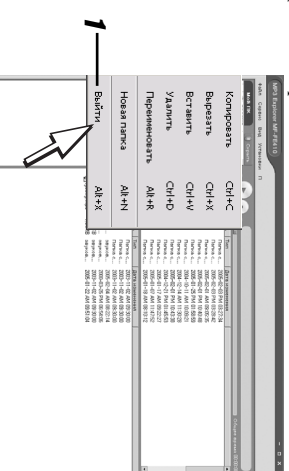
Новая папка

- 1 Нажмите "1".
- Вы можете создать новую папку на Вашем компьютере или плеере.



Закреть

- 1 Нажмите "1".
- Программа закрыта.

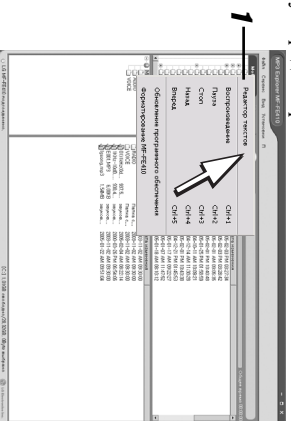


Использование Проводника MP3

Редактор текстов песен

1 Нажмите "1".

Запуск редактора текстов песен.



Программа также позволяет пользователям воспроизводить музыкальные файлы с текстами, созданные MediaSync. Для воспроизведения музыкальных файлов, в которых не отображены тексты песен, пользователи могут найти тексты в Интернете и вставить их в музыкальный файл.

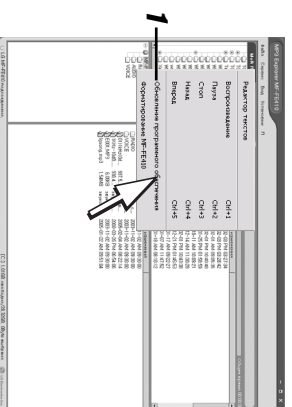
- Запустите редактор текстов песен и нажмите кнопку Ft. Появится меню помощи



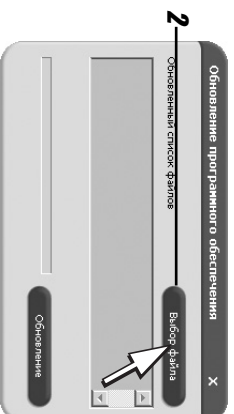
Обновление встроенного ПО

Прежде чем обновить встроенное ПО, обратитесь к стр. 11. На веб-сайте компании (www.lgc.com) вы можете загрузить программу обновления встроенного программного обеспечения (флешгоп).

1 Нажмите "1".



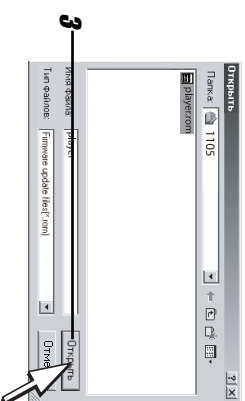
2 Нажмите "2".



Использование Проводника МРЗ

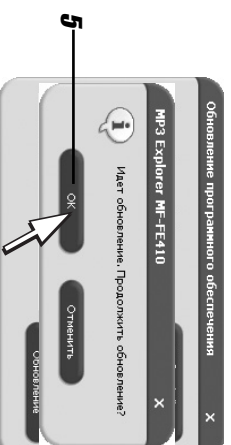
3 Нажмите "3".

Выберите файл обновления.



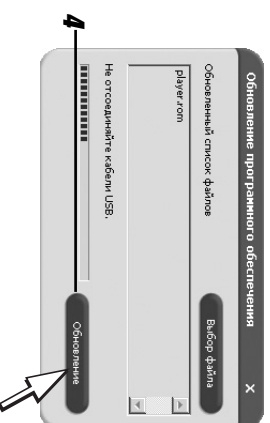
5 Нажмите "5".

Обновление встроенного ПО завершено.



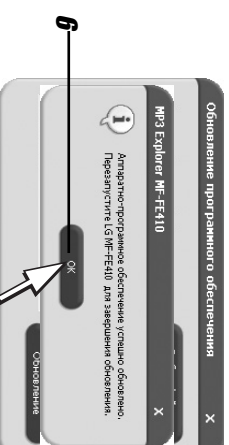
4 Нажмите "4".

Запускается процесс обновления встроенного ПО.



6 Нажмите "6".

Отсоедините кабель USB. Включите и выключите плеер (см. страницы 11 и 19).



Использование Проводника MP3

Форматирование памяти

Данная функция удаляет все файлы, отображенные в окне списка файлов MP3-плеера.

1 Нажмите «1».

2 Нажмите «2».

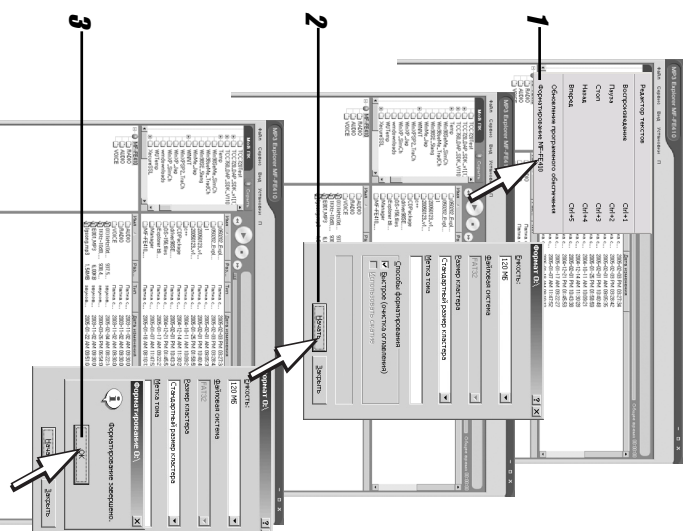
Начнется процесс форматирования.

3 Нажмите «3».

Все файлы и папки будут удалены.

Примечание

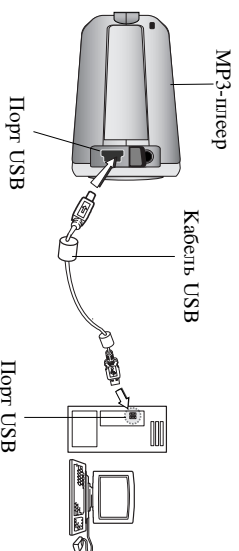
- Перед форматированием встроенной памяти подключите MP3-плеер к компьютеру посредством кабеля USB.
- Не отсоединяйте кабель USB во время форматирования или загрузки файлов.
- После завершения форматирования плеер должен исправно работать.
- После завершения форматирования папки РАДИО, АУДИО (АУДИО) и VOICE (ГОЛОС) не удаляются.



Подсоединения

Подсоединение к компьютеру

В MP3-плеере используется принцип "plug & play" (включи и работай).
Если операционная система более новая, чем Windows 98SE, то плеер будет автоматически распознан и дополнительные программы для установки не потребуются.



Сравните оба разъема кабеля.

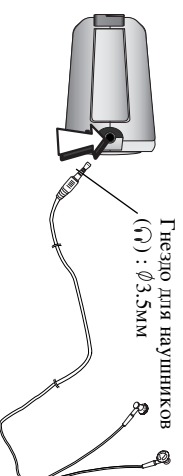
Подсоедините один разъем к порту USB на задней (передней) панели Вашего компьютера, а второй разъем подсоедините к гнезду ввода-вывода(In/Out) вашего плеера.

Примечание

- Для Windows 98SE требуется специальная установочная программа (см. стр. 10-11).
- Предыдущие версии Windows не поддерживают подсоединения к плееру.

Подсоединение наушников

Вставьте штекер наушников в гнездо для наушников.



Использование плеера в качестве съемного запоминающего устройства

Загрузка и передача данных

- 1 Подсоедините один разъем к порту USB на задней (передней) панели Вашего компьютера, а второй разъем кабеля USB к MP3-плееру.

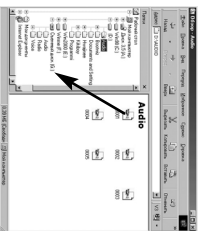
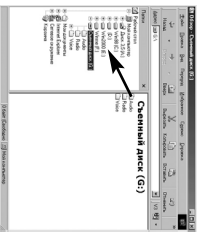
⇨ Включится питание даже при отсутствии элемента питания. MP3-плеер будет находиться в режиме загрузки.



Пиктограмма на ЖК-дисплее покажет, что плеер готов к загрузке.

- 2 Откройте Проводник Windows на компьютере.

В окне Проводника Windows отобразится съемный диск.



- 3 Выберите файл, который вы хотите сохранить, затем перетащите его мышью с компьютера на съемный диск (плеер).

Примечание

- Не отсоединяйте кабель USB во время загрузки или передачи файла.

Отсоединение от компьютера

Подожмите, пока появится сообщение о том, что Вы можете отсоединить кабель USB.

- 1 Пиктограмма безопасного отсоединения находится в области уведомлений рядом с часами.



(Двойное нажатие)

- 2 Нажмите на пиктограмму, чтобы отсоединить плеер от компьютера, и выберите "Safe remove" (безопасное отсоединение).

- 3 Появится сообщение, которое означает, что теперь вы можете отсоединить кабель от плеера.

- 4 Теперь вы можете отсоединить кабель USB от компьютера.

⇨ Если при передаче данных питания компьютера будет выключено или будет отсоединен кабель USB, то на ЖК-дисплее плеера может появиться сообщение об ошибке на жестком диске.

⇨ Если степень зарядки элементов питания не достаточная, передача данных может быть не завершена.

Перед эксплуатацией

Включение питания

Нажмите кнопку ВОСПРОИЗВЕДЕНИЕ/ПАУЗА (PLAY/PAUSE) и удерживайте ее в течение 2 секунд после того, как убедитесь, что режим блокировки клавиш отключен.



Выключение питания

Нажмите кнопку ВОСПРОИЗВЕДЕНИЕ/ПАУЗА (PLAY/PAUSE) и удерживайте ее в течение 2 секунд после того, как убедитесь, что режим блокировки клавиш отключен.


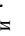
Регулировка уровня громкости

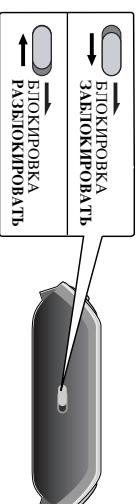
Вы можете отрегулировать уровень громкости, передвигая поворотный переключатель в нужном направлении (+/-).



Настройка громкости осуществляется путем перехода от одного уровня к другому (всего 40 уровней). (MIN ↔ 01 ↔ ... ↔ 39 ↔ MAX)

Функция блокировки клавиш

- ⇨ Данная функция блокирует органы управления и исключает их случайное использование.
- ⇨ Снимите блокировку перед эксплуатацией.
- ⇨ Переместите переключатель блокировки в положение блокировки, на дисплее отобразится символ , и все клавиши будут заблокированы.
- ⇨ Переместите переключатель блокировки в положение разблокировки, на дисплее отобразится символ , и все клавиши будут разблокированы.



Основные функции

Воспроизведение файлов

Убедитесь, что после включения питания включен режим «Аудио». Нажмите кнопку

ВОСПРОИЗВЕДЕНИЕ/ПАУЗА (PLAY/PAUSE), начнется

воспроизведение с указанием времени воспроизведения и уровня правого и левого каналов.



Пауза при воспроизведении файлов

Нажмите кнопку **ВОСПРОИЗВЕДЕНИЕ/ПАУЗА (PLAY/PAUSE)** во время воспроизведения.

Чтобы пропустить последующие (предыдущие) файлы

Передавайте поворотный переключатель в положение (▶▶) чтобы выбрать следующий файл.

Передавайте поворотный переключатель в положение (◀◀) чтобы выбрать предыдущий файл.



Чтобы вернуться в начало воспроизводимого файла

Передавайте поворотный переключатель в положение (◀◀) во время воспроизведения файла.

⇨ Эта функция не действует, если время воспроизведения составляет менее 5 секунд.

Как осуществить поиск (вперед или назад) во время воспроизведения файла

Переместите поворотный переключатель в положение (▶▶/▶▶) соответственно и удерживайте его в этом положении для поиска желаемого фрагмента.

Выбор фрагмента для повторного воспроизведения

Нажмите кнопку **A** во время воспроизведения, чтобы отметить начало фрагмента.

На дисплее начнет мигать индикатор **A** (A).

Нажмите кнопку **A** еще раз, чтобы отметить конец фрагмента. На дисплее высветится индикатор , и начнется непрерывное

воспроизведение отмеченного фрагмента. (A)

Нажмите кнопку **A** еще раз, чтобы отменить повторное воспроизведение фрагмента.



Основные функции

Функция повтора

Можно выбрать 7 фиксированных режимов повтора.

1 Нажмите и удерживайте кнопку зашпеси (REC) во время

воспроизведения или паузы.

2 Повторите шаг 1 и выберите нужный режим.



⇨ (1) **REPEAT OFF** (повтор выключен):

воспроизводит текущий файл и автоматически останавливается.

⇨ (2) **REPEAT 1**:

повторяет текущий файл до тех пор, пока вы не отмените функцию.

⇨ (3) **Plays Folder** (воспроизведение папки):

воспроизводит все файлы в текущей папке и автоматически останавливается.

⇨ (4) **Folder Repeat** (повтор папки):

повторяет все файлы текущей папки до тех пор, пока вы не отмените функцию. воспроизводит все файлы из всех папок и автоматически останавливается.

⇨ (5) **All (все)**:

повторяет все файлы из всех папок до тех пор, пока вы не отмените функцию.

⇨ (6) **All Repeat** (повтор всех):

повтор всех файлов из всех папок до тех пор, пока вы не отмените функцию.

⇨ (7) **Random** (произвольно):

воспроизводит в произвольном порядке все файлы до тех пор, пока вы не отмените функцию.

⇨ Режим повтора может быть изменен во время воспроизведения. На ЖК-дисплей будут выведены следующие символы.

(1) (2) (3) (4) (5) (6) (7)



Функция закладки

Если вы воспользуетесь функцией закладки во время воспроизведения, вы сможете автоматически находить отмеченные места.

1 Выберите место, которое вы хотите отметить во время воспроизведения файла, нажмите и удерживайте кнопку

A↔B (V.MARK) в течение 2 секунд.

На дисплее появится символ "□□".

2 Нажмите и отпустите кнопку A↔B (V.MARK) во время воспроизведения другого файла.

Плеер автоматически начнет воспроизведение с отмеченного места.



3 Для отмены функции Book Mark нажмите кнопку A↔B (V.MARK) и удерживайте ее в нажатом положении в течение 2 секунд.

Символ "□□" исчезнет с ЖК-дисплея.

Примечание

- Закладки (отмеченные места) не удаляются даже при отключении из сети; однако они отменяются при подсоединении кабеля USB или удалении файлов.

Расширенные функции

Просмотр

- 1 Нажмите поворотный переключатель один раз для отображения файлов или папок.
- 2 Используя поворотный переключатель, выберите файл или папку, которую Вы хотите воспроизвести.
- 3 Нажмите поворотный переключатель вправо, чтобы войти в подпапку или перейти к файлам в текущей папке.
- 4 Чтобы отменить действие или переместить файлы в верхнюю папку, нажмите поворотный переключатель влево.
- 5 Нажмите кнопку **PLAY/PAUSE**.
- 6 Будет воспроизводиться выбранный файл.



Удаление файлов

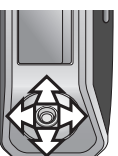
- 1 Нажмите поворотный переключатель в режиме «Стоп».
- 2 Выберите файл, который Вы хотите удалить.
- 3 Нажав и удерживая поворотный переключатель, нажмите кнопку **ВОСПРОИЗВЕДЕНИЕ/ПАУЗА**.

[Удалить файл]
MUSIC 001. mp3
Да : ► Нет : ◄◄

- ⇨ Чтобы отменить действие, переведите поворотный переключатель влево.
- ⇨ В данном режиме удалить папку не возможно.

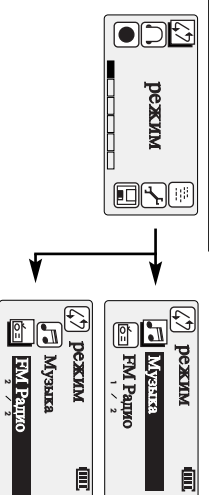
Конфигурирование меню

- 1 Нажмите и удерживайте поворотный переключатель один раз для отображения меню для текущего режима.
 - 2 Используя поворотный переключатель, выберите нужное меню.
 - 3 Детальное описание подменю приводится в разделе «Функции» (см. стр. 27-29).
 - 4 Нажмите поворотный переключатель один раз для подтверждения выбора меню и отображения подменю.
 - 5 Используя поворотный переключатель, выберите нужное вложенное подменю.
 - 6 Нажмите поворотный переключатель, чтобы сохранить выбор.
- ⇨ Чтобы отменить действие, переведите поворотный переключатель влево.
 - ⇨ Операция будет автоматически отменена, если в течение 20 секунд не будет нажата ни одна кнопка.



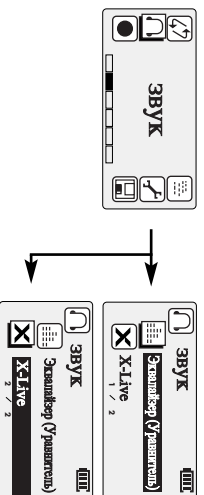
Расширенные функции

Установка режима(MODE)



- Вы можете выбрать нужный режим (MUSIC или FM RADIO).

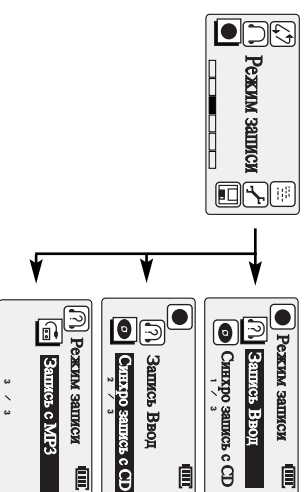
Настройка звука (SOUND)



- **FLAT** : без эквалайзера.
- **ROCK** : для воспроизведения рок-музыки.
- **JAZZ** : для лучшего воспроизведения оттенков голоса и инструментов.
- **CLASSIC**: для классической музыки
- **POP** : для лучшего воспроизведения высоких и низких частот.
- **USER** : выберите в меню пункт "USER" и самостоятельно настройте низкие и высокие частоты. (50 Гц, 200 Гц, 1 кГц, 3 кГц, 14 кГц) могут быть настроены в пределах от +2 дБ до 12 дБ.
- **X-LIVE** : мощный и естественный звук.

- ⇨ поддерживаются опции FLAT/ROCK/JAZZ/CLASSIC/POP/USER
- ⇨ Выбор подтверждается повторным нажатием повторного переключателя.
- ⇨ В ином случае операция будет отменена.
- ⇨ Вы можете выбрать X-LIVE ON (вкл.) или OFF (выкл.) в режиме X-LIVE.
- ⇨ Функция эквалайзера может быть отменена во время воспроизведения.
- ⇨ На дисплее отображается текущий режим.
- ⇨ При выборе функции X-LIVE ON эквалайзер не действует.

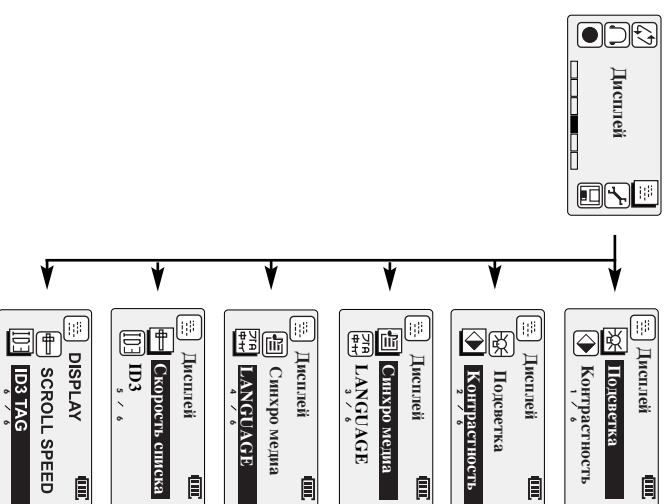
Настройка записи



- **INPUT**: Вы можете выбрать режим записи LINE IN (запись с линейного входа) или MIC (запись с микрофона).
- **CD SYNC** : Записывается каждый файл компакт-диска при записи через линейный вход.
- **MP3 REC SET** : Функция регулировки качества записываемого звука преусматривает три режима (в зависимости от источника входа) - LINE IN (запись с линейного входа), FM RADIO (запись с FM-радио) или VOICE (запись в режиме диктофона).

Расширенные функции

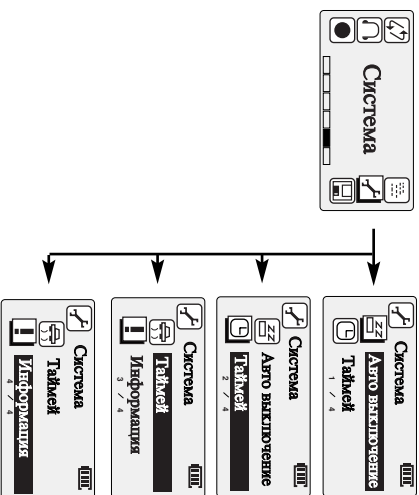
Настройка дисплея



- **ВАСКЛИГНТ (подсветка дисплея)** : Нажатие любой кнопки активирует функцию подсветки ЖК-дисплея.
При помощи данной функции можно установить время подсветки дисплея.
OFF ↔ 10sec ↔ 30sec ↔ 1min ↔ 3min
 - **CONTRAST (контраст)** : эта функция регулирует контрастность дисплея
00 ↔ 01 ↔ ... ↔ 14 ↔ 15
 - **MEDIA SYNC** : в окне дисплея будут отображаться тексты воспроизводимого MP3-файла
 - **LANGUAGE** : Вы можете выбрать желаемый язык.
한국어 (Korean) ENGLISH 日本語 繁體中文 Русский FRANÇAIS
 - **SCROLL SPEED(скорость прокручивания)** :
данная функция регулирует скорость прокручивания информации о файле на ЖК-дисплее.
OFF ↔ 1X ↔ 2X ↔ 4X
 - **ID3** : Информация (название, исполнитель, альбом) MP3- или WMA-файла будет отображаться в окне дисплея.
- ⇨ Увеличение времени подсветки дисплея сокращает время работы элемента питания.

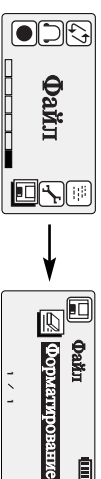
Расширенные функции

Выбор режима СИСТЕМНЫХ настроек



- **POWER OFF (Питание откл.):** Устанавливает время автоматического отключения питания.
OFF ↔ 30sec ↔ 1min ↔ 3min ↔ 5min
⇨ Эта функция действует в режиме паузы.
- **SLEEP CONTROL (таймер отключения):** Когда используется таймер отключения, питание будет автоматически выключено по истечении указанного времени.
OFF ↔ 15min ↔ 30min ↔ 45min ↔ 60min
⇨ Когда наступает установленное время отключения в режиме ожидания, шпер отключается; функция режима ожидания также отключается.
- **SPEED CONTROL (Установка скорости):** Регулирует скорость воспроизведения.
0.8X ↔ 0.9X ↔ 1.0X ↔ 1.2X ↔ 1.6X
- **INFORMATION (Информация):** Информация о версии воспроизводимого ПЛО и памяти МР3-плеера будет отображаться в окне дисплея.

Выбор режима настройки файла



- **ДИСПЕТЧЕР ФОРМАТИРОВАНИЯ:** Функция удаления всех файлов.
⇨ Вы можете выбрать скорость форматирования: ускоренное (QUICK) или полное форматирование (NORMAL).

Примечание

NORMAL ФОРМАТ: Полное форматирование поддерживает функцию восстановления памяти. Не пользуйтесь данной функцией слишком часто.

Используйте данную функцию, когда уровень зарядки элемента питания достаточно высок.

Время ФОРМАТИРОВАНИЯ В НОРМАЛЬНОМ РЕЖИМЕ

- 128 МБ: 6 мин
- 256 МБ: 12 мин
- 512 МБ: 23 мин

Расширенные функции

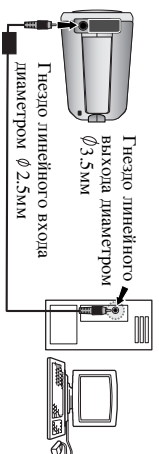
Запись с линейного входа

1 Присоедините гнездо линейного входа плеера (LINE-IN) к выходу внешнего аудиосистемного шнура.

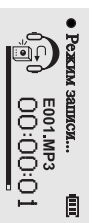
2 Нажмите кнопку REC.

⇨ Запись готова.

⇨ Переместите поворотный переключатель влево для отмены режима ожидания.



? Снова нажмите кнопку REC. Начните запись нового файла в папку АУДИО.



⇨ Поддерживается только линейный вход. (Для записи с линейного входа используйте соответствующий режим функции записи – Record).

⇨ Максимальное количество поддерживаемых файлов с произвольными названиями – 999.

⇨ Когда режим CD SYNC включен, плеер определяет звуковой сигнал с линейного входа и распознает паузы между треками, чтобы сохранить треки как отдельные файлы.

⇨ Когда начинается запись, уровень громкости автоматически переключается на уровень, установленный по умолчанию.

⇨ Когда запись готова, вы можете сделать запись с оптимальным уровнем громкости, если вы отрегулируете громкость до обычного уровня громкости воспроизведения.

Для приостановки записи,
Нажмите кнопку **ВОСПРОИЗВЕДЕНИЕ/ПАУЗА**
Чтобы остановить запись
Нажмите кнопку записи

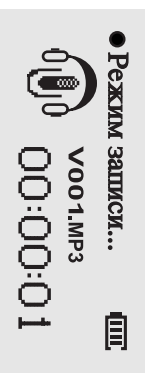
Расширенные функции

Запись речи

1 Нажмите кнопку REC.

⇨ Запись готова.

2 Снова нажмите кнопку REC. Начните запись голоса с помощью микрофона (MIC) на корпусе плеера.



3 Для остановки записи нажмите кнопку записи.

По завершении записи голоса, запись сохраняется в папке VOICE.

Примечание

- Записанные файлы сохраняются последовательно под именами V001.MP3, V002.MP3, V003.MP3....
- При отображении на ЖК-дисплее надписи «МЕМОРИ FULL» (ПАМЯТЬ ПЕРЕПОЛНЕНА), включается предыдущий режим.
- Если мощности элемента питания недостаточно для ожидания установленного времени отключения, во время записи плеер автоматически сохраняет файлы и отключится.

Внимание

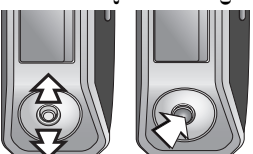
- VPS : преобразовывая музыкальные файлы в формат MP3, вы можете выбрать скорость передачи данных, тем лучше качество записи, и меньше время записи.
- Записи с радио, линейного входа и записи, сделанные в режиме диктофона, сохраняются в соответствующих папках.

	128MB	256MB	512MB
16кбит/с	16 часов	34 часа	70 часов
24кбит/с	10 часов	22 часа	46 часов
32кбит/с	7 часов 30 мин	16 часов 30 мин	34 часа 30 мин
40кбит/с	6 часов	13 часов	28 часов
48кбит/с	5 часов 40 мин	11 часов 40 мин	23 часа 40 мин
56кбит/с	4 часов 40 мин	9 часов 30 мин	19 часов 40 мин
64кбит/с	3 часов 40 мин	8 часов 30 мин	17 часов 30 мин
80кбит/с	2 часов 50 мин	6 часов 40 мин	13 часов 40 мин
96кбит/с	2 часов 30 мин	5 часов 30 мин	11 часов 30 мин
112кбит/с	1 час 50 мин	4 часов 40 мин	9 часов 40 мин
128кбит/с	1 час 40 мин	3 часов 50 мин	8 часов 40 мин
160кбит/с	1 час	3 часа	6 часов 50 мин
192кбит/с	50 мин	2 часов 50 мин	5 часов 50 мин

Работа в режиме радиоприемника

Прослушивание радиопрограмм

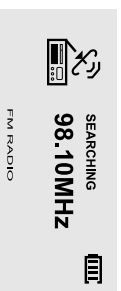
- 1** Нажмите и удерживайте поворотный переключатель, с помощью поворотного переключателя выберите FM RADIO в меню MODE. Выбран режим прослушивания радио в диапазоне FM.
- 2** Переместив поворотный переключатель влево или вправо, настройтесь на нужную радиостанцию.



Ручная настройка

Несколько раз переместите поворотный переключатель влево или вправо.

Автоматическая настройка



Переместите поворотный переключатель влево или вправо, удерживая его в этом положении. Промоходит автоматическое сканирование и настройка на следующую принимаемую станцию.

Примечание

- При прослушивании FM-радио, подключите наушники к соответствующему гнезду/гнезда. Наушники выполняют функцию антенны.
- При нажатии кнопки ВОСПРОИЗВЕДЕНИЕ/ПАУЗА во время приема радиопередач в диапазоне FM, звук отключается.
- Функция EQ (эквалайзер) не действует в режиме FM.

Вы можете настроить и сохранить в памяти до 20 радиостанций.

Автоматическое сохранение радиостанций

Все радиостанции с достаточно сильным сигналом будут автоматически занесены в память.



- Во время приема радиопередач в диапазоне FM, нажмите кнопку записи и удерживайте ее в нажатом положении более 1 секунды.

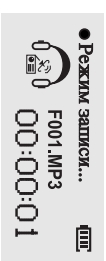
- ☞ радиостанция будет удалена.
- ☞ Для отмены используйте кнопку PAUSE/PAUSE или поворотный переключатель.

Запись радиопередач

• Нажмите кнопку записи во время приема радиопередач в диапазоне FM.

- ☞ Запись готова.

• Снова нажмите кнопку REC.



• Для прекращения записи, повторно нажмите кнопку записи. Запись радиопередач завершена.

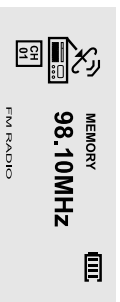
Примечание

- Записанные файлы последовательно записываются под именами F001.MP3, F002.MP3, F003.MP3....
- Если вы находитесь в зоне с пониженным уровнем радиосигнала, то радиоприем может быть недостаточно хорошего качества.

Работа в режиме радиоприемника

Предварительная настройка частот радиостанций

- 1** Переместите поворотный переключатель влево или вправо и удерживайте его в этом положении до тех пор, пока радиочастота не начнет меняться, затем отпустите кнопку.
- 2** При необходимости повторите шаг 1 пока не найдете нужную частоту.
- 3** Нажмите кнопку **A** и удерживайте ее в нажатом положении более 1 секунды. Значение частоты, отображаемое на ЖК-дисплее, будет сохранено. Вы можете выбрать частоты, используя поворотный переключатель.



- 4** Повторно нажмите кнопку **A** и удерживайте ее в нажатом положении более 1 секунды. Если Вы нажмете и отпустите кнопку **A**, текущая частота не будет сохранена.
- 5** Чтобы сохранить частоты других радиостанций, повторите шаги 1-4.

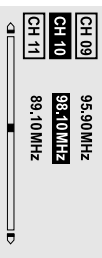
Выбор предварительно настроенных радиостанций
Нажмите кнопку **A**.



ВЫБОР РАДИОЧАСТОТЫ

См. ВЫБОР на стр. 26.

- 1** С помощью поворотного переключателя выберите режим **FM RADIO (РАДИО)**.



- 2** С помощью поворотного переключателя выберите необходимую радиочастоту **FM**.

• **FF** : 1 шаг

• **+/+** : 1 шаг

- 3** Нажмите кнопку **ВОСПРОИЗВЕДЕНИЕ/ПАУЗА**.

- ⇨ You can listen to the selected frequency.
- ⇨ Вы можете слушать радио на выбранной частоте. Эта операция будет автоматически отменена, если в течение 20 секунд не будет нажата ни одна кнопка.

Удаление предварительно установленных частот радиостанций

- 1** С помощью поворотного переключателя выберите режим **FM RADIO (РАДИО)**.
- 2** Выберите радиочастоту **FM**, которую Вы хотите удалить. Нажмите и удерживайте поворотный переключатель; затем нажмите кнопку **ВОСПРОИЗВЕДЕНИЕ/ПАУЗА**.

Удалить

CH 10 98.10 MHz

Да : II Нет : I

- ⇨ Чтобы отменить действие, переместите поворотный переключатель влево.
- ⇨ Данная функция работает в режиме **FM RADIO**.
- ⇨ При нажатии кнопки **ВОСПРОИЗВЕДЕНИЕ/ПАУЗА** вы можете слушать радио на текущей частоте.
- ⇨ При выборе пусто **УСТАНОВИВАЕМОГО КАНАЛА** режим **FM-RADIO** не действует.

Поиск и устранение неисправностей

Неисправности	Устранение
Не включается питание	<ul style="list-style-type: none">• Проверьте уровень зарядки элемента питания.
ЖК-дисплей слишком темный	<ul style="list-style-type: none">• Проверьте установки яркости дисплея
Отсутствие или плохое качество звука	<ul style="list-style-type: none">• Проверьте, не загражден ли штекер наушников.• Убедитесь, что музыкальные файлы правильного формата и не повреждены.
Не работают кнопки	<ul style="list-style-type: none">• Проверьте, не активирована ли функция блокировки кнопок.
Текстовые сообщения на дисплее нечитаемы.	<ul style="list-style-type: none">• Проверьте правильность установки языка.
Сильный уровень шума во время радиоприема.	<ul style="list-style-type: none">• Проверьте, подключены ли наушники. Наушники служат антенной для приема радиосигнала.• Если наушники подключены, попробуйте изменить положение плеера и наушников.
Файлы не загружаются	<ul style="list-style-type: none">• Убедитесь, что кабель USB подключен правильно.• Проверьте уровень зарядки элемента питания.
Проксодит автоматическое форматирование при включении плеера.	<ul style="list-style-type: none">• То, что кажется неисправностью плеера, может быть просто результатом неправильного форматирования. В случае неисправности память плеера будет автоматически отформатирована. Все файлы будут удалены.
Отсоединение кабеля USB во время загрузки.	<ul style="list-style-type: none">• Папки не удаляются. Отформатируйте плеер в режиме форматирования.

Конструкция и характеристики могут меняться без предварительного уведомления пользователя.

Характеристики

Объем памяти
Элемент питания
Размеры(ширина x высота x толщина)
Вес
Рабочее напряжение
Выходная мощность наушников
Соотношение “Сигнал/шум”
Переходное затухание между каналами
Источник питания
FM-радио
Диапазон частот
Соотношение “Сигнал/шум”
Разделение каналов
Антенна
Скорость передачи данных (кбит/с)
Частота дискретизации (кГц)

MF-FE411 : 128 МБ
MF-FE412 : 256 МБ
MF-FE415 : 512 МБ
Тип ААА (1ЕА)
85x28x23мм
30 г (без элемента питания)
1.5В постоянного тока
5мВт+5мВт
10мВт+10мВт (только в режиме самостоятельной настройки эквалайзера)
85дБ (фильтр DS-A)
38дБ (1 кГц)
Щелочной элемент питания типа ААА 1 ЕА
87,50-108,00 МГц
38 дБ
25 дБ (1 кГц)
Антенна в виде наушников
MPEG (1/2/2.5) Layer3
WMA 32-192 кбит/с
32-44,1 кГц



P/NO:3834RL0011E