

Оглавление

Глава 1 Введение	1
Видеоконференции на вашем ПК.....	1
Запись видео и снимков	1
Глава 2 Введение в приложения AVerTV	2
Запуск приложений AVerTV	2
Введение в интерфейс пользователя.....	5
Панель управления.....	7
Изменение размеров телевизионного окна.....	9
Изменение стилей.....	9
Изменение назначения кнопок пульта дистанционного управления	10
Настройка режима питания.....	11
Установка времени включения приложение AVerTV	13
Глава 3 TV	14
Переключение между антенными и кабельными каналами или между группами каналов	14
Добавление и удаление групп каналов.....	14
Поиск и сохранение всех TV-каналов	15
Ручной поиск телевизионных каналов	16
Пропуск каналов.....	18
Выбор TV-канала	18
Присвоение названия каналу.....	19
Переназначение каналов	19
Блокирование TV-каналов	20
Управление громкостью	22
Масштабирование изображения	22

Предварительный просмотр 16 каналов	23
Выбор TV источника	24
Точная настройка цвета	24
Точная настройка качества отображения.....	25
Подстройка частоты TV-канала	26
Изменение параметров отображения информации на экране.....	26
Глава 4 Снимки	28
Перед изготовлением снимков	28
Снимок TV/видео изображения	28
Получение последовательности снимков.....	30
Глава 5 Телетекст.....	32
Введение.....	32
Кнопки панели инструментов.....	33
Индикаторы состояния программы Телетекст	34
Работа с программой Телетекст.....	35
Глава 6 Time Shift	39
Управление Time Shift (для TV/Видео).....	39
Изменение настроек Time Shift.....	40
Использование функции Time Shift	41
Глава 7 Цифровой видеомаягнитофон	42
Управление видеозаписью.....	42
Запись телепередач и видео	43
Воспроизведение видеозаписей	43
Окно «Кадр в кадре».....	45
Настройка	45
Глава 8 FM-радио	52
Управление FM-радио	52

Сканирование FM-каналов.....	53
Ручное сканирование FM-каналов	54
Выбор номера или частоты канала	54
Выбор канала	55
Выбор радио частоты	55
Пропуск каналов.....	56
Сохранение радио частоты канала	56
Изменение и добавление радио канала	56
Переназначение FM-радио каналов.....	57
Установка аудио режима.....	58
Добавление и удаление групп каналов.....	58
Настройка частоты FM-радио	59
Установка шага настройки	60
Запись FM-радиостанций	60
Воспроизведение записанных записей.....	61
Использование Time Shift для FM	62
Пользовательские настройки записи	63
Глава 9 Планировщик.....	65
Добавление и удаление заданий	66
Глава 10 Горячие клавиши.....	69
Глава 11 Настройка компьютера для проведения видеоконференций.....	72
Введение.....	72
Как настроить AVerTV для проведения видеоконференций.....	72

Глава 1 Введение

Превратите ваш компьютер в настоящий мультимедийный развлекательный центр с серией AVerMedia® AVerTV! Теперь вы можете смотреть телепрограммы, проводить видеоконференции, делать снимки и видеозаписи на ПК. Если вы приобрели плату AVerTV с FM-радио, то вы также можете слушать радио.

Вы никогда не пропустите футбол, мыльную оперу или игровое шоу, потому что AVerMedia® AVerTV имеет планировщик, который вы можете запрограммировать на показ или запись любой теле- или радиопередачи в то время, как они выйдут в эфир.

Видеоконференции на вашем ПК

Вместе с настольной веб-камерой, микрофоном, модемом и ПО для видеоконференций, AVerMedia® AVerTV позволяет вам проводить видеоконференции. Качество передачи изображения и речи теперь чистое, чёткое и с меньшими затратами.

Запись видео и снимков

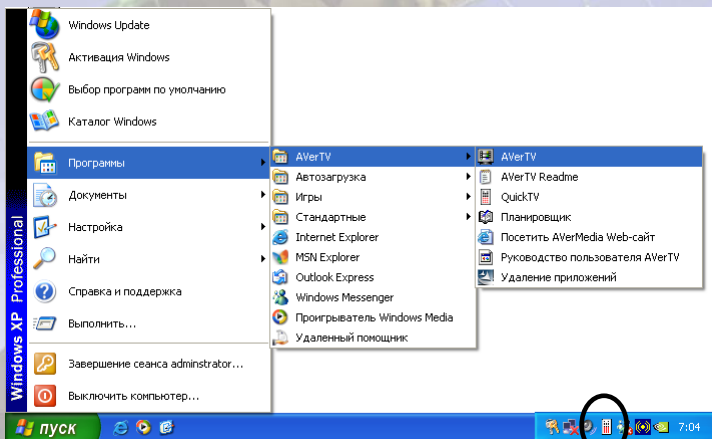
Вы, также, можете делать статические снимки и видеозаписи. Запись телепрограмм и клипов делается легко и удобно.

Глава 2 Введение в приложения AVerTV

Приложения **AVerTV** позволяют вам просматривать видео и телепрограммы, делать снимки и видеозаписи и слушать радио на вашем ПК, не отрываясь от работы.

Запуск приложений AVerTV

Запустите приложения **AVerTV** из меню «Программы».

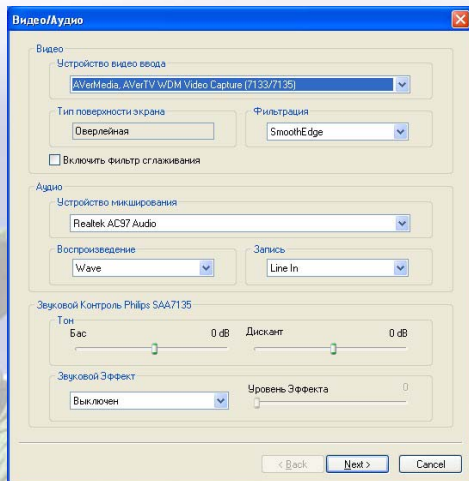


Quick TV

Для запуска приложений нажмите **Пуск**, выберите **Программы**, затем **AVerTV**, и кликните **AVerTV**. Другой способ – дважды кликнуть на иконке **AVerTV** на рабочем столе. Или дважды кликните на иконке **Quick TV** в правом нижнем углу экрана.

Если вы запускаете приложения в первый раз, появится диалоговое окно настроек, в котором вы сможете настроить установки платы и приложений AVerMedia® AVerTV.

Сначала в диалоговом окне конфигурации отображается вкладка **Видео/аудио (Video/Audio)**.



Программа предлагает выбрать драйвер устройства видеозаписи. Драйвер платы видео ввода AVerTV уже выбран по умолчанию. Если в системе установлены другие TV-тюнеры или платы захвата, вы можете выбрать другие драйверы при помощи выпадающего списка.

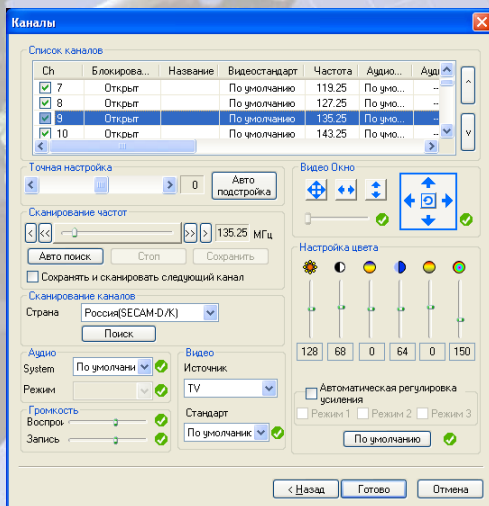
В разделе Устройство микшера (Mixer Device) Вы можете выбрать источник звука: звуковую карту или Direct Sound. В последнем случае звук будет передаваться через шину PCI и дополнительный звуковой кабель не потребуется (доступно только для моделей AVerTV 507 / AVerTV Studio 507). Кроме этого, необходимо выбрать надлежащий режим звука в разделах Трансляция (Live) и Запись (Record). Если это не будет сделано – звук может не воспроизводиться и не записываться. Выберите нужный пункт, в зависимости от того, куда Вы подключили аудио-кабелб платы ТВ-тюнера. Данная

настройка необходима только в случае передачи звука при помощи звукового кабеля

Примечание: При выборе звуковой карты в разделе *Устройство микшера (Mixer Device)*, убедитесь, что Вы подсоединили АУДИОВЫХОД карты AVerTV к ГНЕЗДУ ЛИНЕЙНОГО ВХОДА компьютера. (Дополнительную информацию, см. в разделе *Подключение в Кратком руководстве по установке*).

В секции «управления аудиоплаты Philips SAA 7135», вы можете управлять басом и дискантом и подбирать достижимые выборы «звуковой эффективности». Если вы выбираете «невероятное стерео Philip» из списка скачивания, «эффективный смешанный уровень» поставляет управление стереоуровнем.


Когда вы кликнете **Далее**, появится закладка **Каналы**.



При первом использовании программы AVerTV необходимо найти все доступные каналы в Вашем регионе. Сначала выберите страну/регион. Затем установятся значения по умолчанию настроек Аудиосистема (Audio System) и Видеостандарт (Video Standard). (Например, если вы

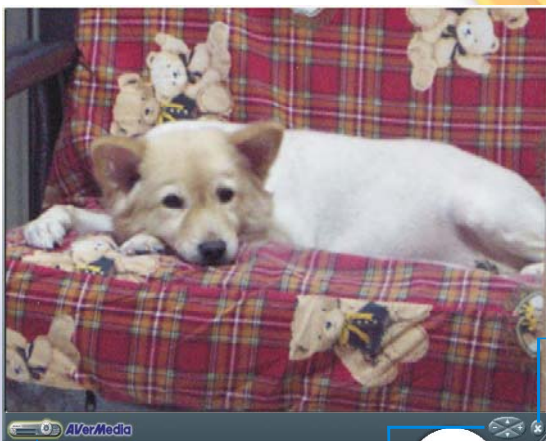
выбираете русский язык, в системе автоматически устанавливает NICAM и SECAM-D/K во время вашей систематической неявки аудиоплаты и видеостандарта.) Нажмите кнопку **Сканирование (Scan)** для запуска поиска и внесения каналов в память. (Дополнительную информацию см. в разделе **Внесение ТВ каналов в память**)

Для регулировки настроек ТВ изображения, таких как яркость и контрастность, перемещайте регуляторы до получения оптимального изображения. Кроме того, Вы можете нажать кнопку **Развертка за пределами экрана (OverScan)** в разделе *Окно видео (Video Window)* и переместить регулятор для улучшения качества изображения (Дополнительную информацию см. в разделе **Использование функции OverScan** в Главе 3.).

Примечание: Для применения настройки ко всем каналам следует нажать кнопку .

Введение в интерфейс пользователя

Видео экран позволяет вам смотреть живое видео и TV-программы.



Показать/убрать
Панель управления

Громкость
(+)/(-)

Выход

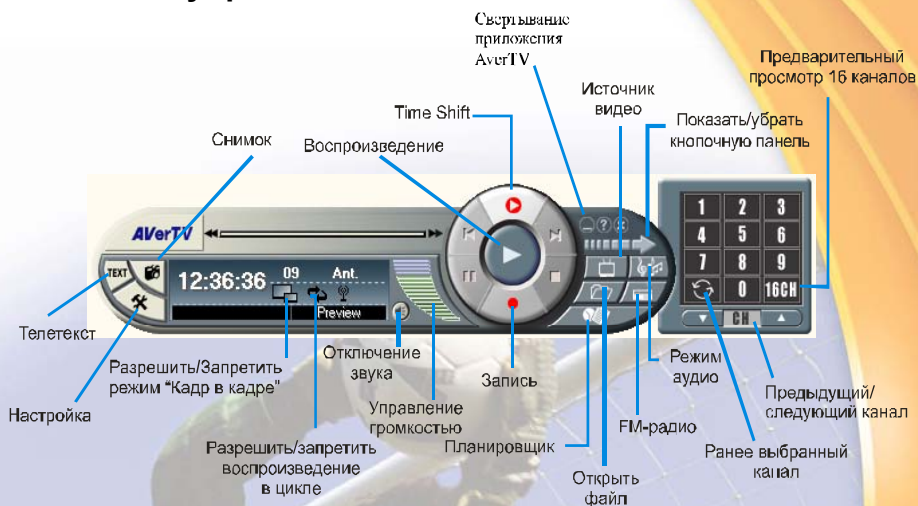
Размер окна

Предыдущий/следующий
канал

Панель управления обеспечивает управление при помощи кнопок выбором канала, переключением между TV и внешним видеоисточником, сохранением кадров и прочее. Она имеет дисплей, на котором отображается текущий видеоисточник (TV, композитный или S-Video), номер канала и другая информация.

Для того чтобы отобразить **Панель управления**, нажмите кнопку, находящуюся в нижнем левом углу TV-экрана.


Панель управления



В нижеприведённой таблице описывается назначение кнопок Панели управления.

КНОПКА	ФУНКЦИЯ	КНОПКА	ФУНКЦИЯ
Настройка	<p>Позволяет вам:</p> <ul style="list-style-type: none"> * Сменить интерфейс пользователя. * Настроить дисплей и звук. * Настроить TV каналы. * Отсканировать TV каналы. * Заблокировать каналы. * Создать группы. * Настроить параметры снимков. * Настроить запись для функции TimeShift. * Назначение 	Открыть файл	Создание списка воспроизводимых файлов.


	<p>собственных сочетаний клавиш.</p> <p>* Изменение назначения кнопок пульта дистанционного управления.</p>		
Телетекст	Запуск приложения телетекста.	Планировщик	Запустить Планировщик.
Разрешить/Запретить режим "Кадр в кадре"	Воспроизвести запись, не прерывая просмотр TV в дополнительном кадре ("Кадр в кадре").	Показать/Убрать кнопочную панель	Отобразить/скрыть кнопочную панель.
Разрешить/Запретить воспроизведение в цикле	Воспроизведение записей в цикле.	Режим аудио	Выбор доступных аудио режимов.
Отключить звук	Выключить звук.	FM-радио	Переключиться в FM-радио.
Громкость	Увеличить/уменьшить громкость при помощи ползунка.	Предварительный просмотр 16 каналов	Отобразить 16 последовательных каналов в TV-окне.
Запись	Начать запись текущей телепрограммы.	Ранее выбранный канал	Возврат к предыдущему выбранному каналу.
Time Shift	Начать фоновую запись текущей передачи. Позволяет смотреть записанный фрагмент, не прерывая процесс записи.	Следующий/Предыдущий канал	Перейти к следующему или предыдущему каналу.
Snapshot	Захват отдельного изображения или порядочных изображений.	Воспроизведение	Воспроизвести записанные файлы.
Источник видео	Выбор TV (ТВ), Composite (Композитный) или S-Video.	Свертывание приложения AverTV.	Сверните приложение, и в области уведомления отобразится его значок. Чтобы восстановить состояние окна, снова дважды щелкните

		<p>ЗНАЧОК.</p>  <p>Примечание: в софтвере Windows XP, надписи в районе повестки будут скрыты, когда которые не действуют. Необходимо показывать надпись, щелкаете стреловую надпись.</p>
--	--	--

Изменение размеров телевизионного окна

Для того чтобы увеличить или уменьшить TV-окно, потяните его за правый нижний угол при помощи мыши.

Двойной клик переводит TV-окно в полноэкранный режим.

Для возврата из полноэкранный режима в режим обычного окна нажмите  или дважды кликните в любом месте экрана.

Для того, чтобы телевизионное окно было поверх других окон, кликните правой кнопкой мыши внутри окна, выберите **Видео экран** и установите галочку **Поверх других окон**.

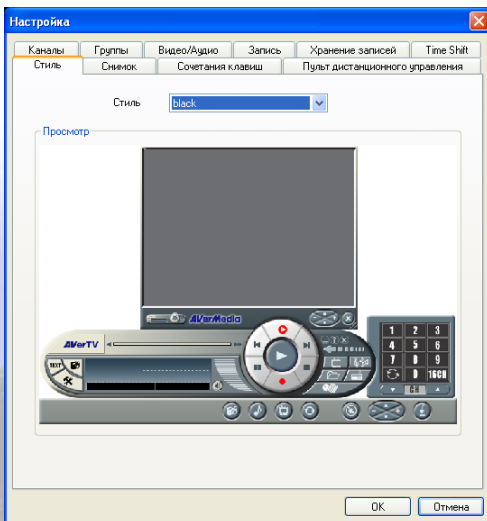
Видео экран	320 X 240
Пропорции экрана	640 X 480
Масштабирование	720 X 480
Запись	Полный экран
Time Shift	Видео на Рабочий стол
Воспроизведение	Поверх других окон
Пауза	<input checked="" type="checkbox"/> Рамка
Следующий файл	<input checked="" type="checkbox"/> Окно "Кадр в кадре"
Предыдущий файл	
Стоп	

Изменение стилей

Если вы хотите изменить внешний вид TV-экрана и панели управления, сделайте следующее:


1. Нажмите кнопку **Настройка** .
2. В диалоговом окне *Настройка* выберите закладку **Стиль**.

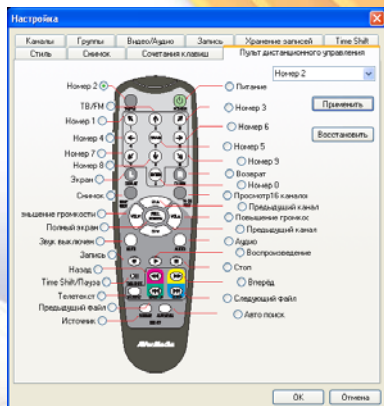
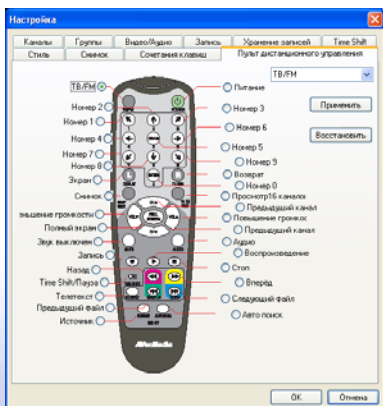
- Из выпадающего списка *Стиль* выберите другой стиль приложений и нажмите **ОК**.



Изменение назначения кнопок пульта дистанционного управления

Чтобы изменить назначение любой кнопки пульта дистанционного управления, выполните следующую процедуру:

- Нажмите кнопку **Настройка** .
- В диалоговом окне *Настройка* выберите вкладку **ПДУ (Remote Control)**
- Для назначения функции для определенной кнопки выберите желаемую кнопку и новое назначение из раскрывающегося списка.
- Нажмите кнопку **Применить**, чтобы подтвердить новое назначение. Функции назначенных кнопок будут заменены.



5. Вы можете нажать кнопку **Восстановить** для восстановления заводских настроек.

Настройка режима питания

Можно установить время выключения или переключения компьютера в ждущий режим или спящий режим, когда компьютер не используется.

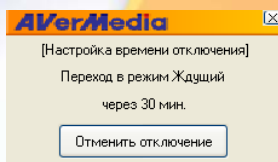
ПРИМЕЧАНИЕ:

Ждущий режим – это режим, в котором монитор и жесткий диск отключаются, чтобы компьютер потреблял меньше энергии.

Спящий режим – это режим, в котором компьютер выключается для экономии энергии, но перед этим сохраняет все данные в памяти на жесткий диск.

Вы можете выполнить настройку двумя способами:

- Нажмите кнопку **Sleep (Отключение)** (синюю) на пульте дистанционного



управления, и в нижнем правом углу экрана отобразится диалоговое окно.

Нажмите несколько раз кнопку **Отключение (Sleep)** для выбора нужного режима питания. (Дополнительную информацию см. в таблице ниже.) После этого, таймер в диалоговом окне будет напоминать об оставшемся времени.

Для отмены настройки просто снова нажмите кнопку **Отключение (Sleep)**.

Или,

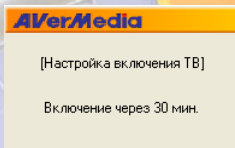
- Щелкните правой кнопкой мыши, наведенной на окно с телевизионной трансляцией, выберите Sleep (отключение), а затем режим питания и оптимальное время исполнения.

	Описание
Отмена отключения (Cancel Sleep)	Отключение функции Отключение (Sleep) .
Переключение в ждущий режим (Standby) через 30/60/90/120 минут	Компьютер переключится в ждущий режим через 30/60/90/120 минут.
Переключение в спящий режим (Hibernate) через 30/60/90/120 минут	Компьютер переключится в спящий режим через 30/60/90/120 минут.
Выключение питания (Power off) через 30/60/90/120 минут	Компьютер будет выключен через 30/60/90/120 минут.

Установка времени включения приложение AVerTV

Эта функция позволяет включать приложение AVerTV в заданное время.

1. Нажмите кнопку **Wake Up (Включение)** (зеленую) на пульте дистанционного управления.
2. В центре экрана отобразится диалоговое окно.
3. Установите необходимое время, нажав кнопку **Включение (Wake Up)** несколько раз. (Дополнительную информацию см. в таблице ниже.) После этого приложение AVerTV автоматически запустится в установленное время.



	Описание
Отменить включение (Cancel Wake Up)	Отключение функции Включение (Wake Up) .
Включение (Wake Up) через 30/60/90/120 минут	Приложение AVerTV автоматически включится через 30/60/90/120.

Глава 3 TV

Переключение между антенными и кабельными каналами или между группами каналов




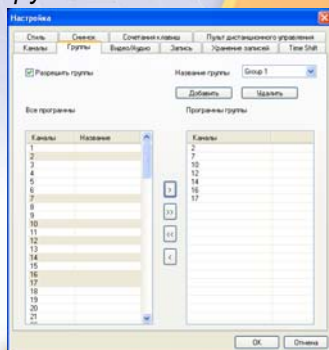
Нажмите кнопку **Настройка** затем перейдите в закладку **Каналы** для того, чтобы выбрать, смотреть антенные (**Ант.**) или кабельные (**Каб.**) каналы. Если вы объединили каналы в группы, вы также можете выбрать группу. (Подробнее смотрите в разделе **Добавление и удаление групп каналов.**)

Добавление и удаление групп каналов


Группировка каналов позволяет переключаться между каналами в пределах одной группы при помощи кнопок **Предыдущий/Следующий канал**. Для добавления или удаления группы каналов сделайте следующее:

Для добавления группы каналов:

1. Нажмите кнопку **Настройка** . В диалоговом окне *Настройка* выберите закладку **Группы**.
2. Выберите опцию **Разрешить группы**. Появится диалоговое окно *Название новой группы*.
3. Введите название группы и нажмите **ОК**.
4. Выберите **Ант.** (для антенных) или **Каб.** (для кабельных каналов).
5. Доступные каналы появятся в колонке *Каналы* в секции **Все программы**. Нажмите и удерживайте клавишу Shift или





Ctrl и щелкайте каналы в списке, чтобы выбрать свою собственную последовательность каналов.

Нажмите  для того чтобы добавить выбранные каналы в колонку **Программы группы**.

6. Для создания других групп нажмите **Добавить** и повторите пп. 3-5.

Для удаления группы каналов:


1. Нажмите кнопку **Настройка** . В диалоговом окне *Настройка* перейдите в закладку **Группы**.
2. В выпадающем списке *Название группы* выберите название группы, которую вы хотите удалить.
3. Нажмите **Удалить** для удаления выбранной группы.

Название группы	Ант. 
<input type="button" value="Добавить"/>	ЕМ-Фшк
	Каб.
	Ант.

Поиск и сохранение всех TV-каналов

Сканирование каналов позволит вам найти и сохранить все доступные каналы. В закладке **Каналы** диалогового окна *Настройка*, отмечены все найденные и сохранённые каналы. Если вы не отсканировали каналы при первом запуске приложений, просто выполните процедуру поиска, описанную ниже.

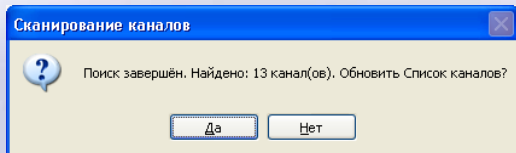
Для поиска телевизионных каналов:

1. Нажмите кнопку **Настройка**  и выберите вкладку **Каналы**.
2. Убедитесь, что в выпадающем списке *Источник видеосигнала* выбрана опция **TV**.
3. Из раскрывающегося списка Страна (Country) выберите свой регион.
4. В выпадающем списке *Страна*, выберите вашу страну.

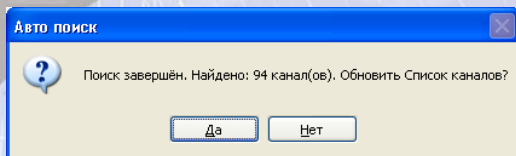
Приложения содержат таблицу частот по умолчанию. Когда вы нажимаете кнопку **Поиск**, приложения

используют эту таблицу частот для поиска активных каналов. Все активные каналы будут помечены и сохранены приложением.

5. Кнопкой **Стоп** вы можете прервать процесс сканирования. По завершению процесса сканирования появится диалоговое окно, приведённое на рисунке. Нажмите **Да** для того, чтобы сохранить найденные каналы или **Нет** для того, чтобы оставить оригинальную таблицу частот.




6. Проверьте и убедитесь, что вам доступны все найденные каналы. (Дополнительную информацию о доступе к каналу смотрите в разделе **Выбор TV-канала.**)
7. Если какие-либо каналы остались не найдены, нажмите **Авто поиск**. Приложения отсканируют весь частотный диапазон от 49 МГц до 860 МГц, с шагом 0.25 МГц. Подождите, пока приложения завершат процесс сканирования или нажмите кнопку **Стоп** для того, чтобы прервать поиск.
8. По завершению процесса сканирования, появится сообщение, приведённое ниже. Нажмите **Да** для того, чтобы сохранить найденные каналы и **Нет**, чтобы не изменять список.

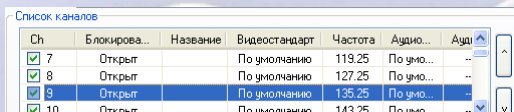


Ручной поиск телевизионных каналов

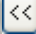
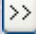
Вместо сканирования всех каналов вы можете задать определённые каналы вручную. Для этого выполните следующую процедуру.

Для ручного сканирования конкретных каналов:

1. Нажмите кнопку **Настройка**  и перейдите в закладку **Каналы**.
2. Если вы хотите отсканировать два или более последовательных каналов, установите галочку **Сохранять и сканировать следующий канал**.
3. В **Списке каналов** выберите канал, который вы хотите настроить.



Ch	Блок...	Название	Видео...	Частота	Аудио...	Аудио...
<input checked="" type="checkbox"/>	Открыт		По умолчанию	119.25	По умолчанию	...
<input checked="" type="checkbox"/>	Открыт		По умолчанию	127.25	По умолчанию	...
<input checked="" type="checkbox"/>	Открыт		По умолчанию	135.25	По умолчанию	...
<input checked="" type="checkbox"/>	Открыт		По умолчанию	143.25	По умолчанию	...

4. Нажмите  для поиска вниз или  для поиска вверх от выбранной частоты канала. Поиск остановится, когда приложения найдут ближайший активный канал.
5. Нажмите кнопку **Сохранить** если вы хотите сохранить найденную частоту.
6. Если установлена галочка **Сохранять и сканировать следующий канал**, приложения автоматически будут сканировать следующий канал каждый раз, когда вы нажимаете кнопку **Сохранить**. Нажмите кнопку **Стоп** для того, чтобы прекратить процесс поиска.

Пропуск каналов


Если вы хотите исключить какой-либо канал из списка каналов, сделайте следующее:

1. Нажмите кнопку **Настройка**  и выберите закладку **Каналы**.
2. В колонке *Каналы* *Списка каналов* удалите галочку с выбранного канала. Отсутствие галочки означает, что данный канал будет недоступен при выборе каналов кнопками **Следующий/Предыдущий канал**.

Каналы	Блок...	Название
<input checked="" type="checkbox"/>	3	Открыт
<input checked="" type="checkbox"/>	4	Открыт
<input type="checkbox"/>	5	Открыт
<input checked="" type="checkbox"/>	6	Открыт


Выбор TV-канала

Существует три способа переключения между TV-каналами:

- Нажатие кнопок **Следующий/Предыдущий канал** последовательно перебирает весь список каналов.
- Нажмите кнопку  чтобы показать кнопочную панель (показана справа). Нужный канал можно выбрать с помощью кнопок кнопочной панели.

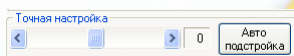


Или,

- Нажмите кнопку **Настройка** , выберите закладку **Каналы** и


просто выберите в *Списке каналов* нужный канал.

Если вам потребовалось подстроить выбранный канал, воспользуйтесь кнопкой **Авто настройка** или подстройте канал вручную с помощью ползунка **Точная настройка**.



Присвоение названия каналу

Чтобы присвоить название выбранному каналу:


1. Нажмите кнопку **Настройка**  и выберите закладку **Каналы**.
2. Дважды кликните в колонке *Название* напротив выбранного канала.
3. Введите название канала и нажмите **Enter**.

Каналы	Блок...	Название	Видеостанд...	Частота
<input checked="" type="checkbox"/>	3	Открыт	Европа	PAL-DK 77.25
<input checked="" type="checkbox"/>	4	Открыт		PAL-DK 83.25
<input checked="" type="checkbox"/>	5	Открыт		PAL-DK 91.25

Каналы	Блок...	Название	Видеостанд...	Частота
<input checked="" type="checkbox"/>	3	Открыт	Европа	PAL-DK 77.25
<input checked="" type="checkbox"/>	4	Открыт	Love	PAL-DK 83.25
<input checked="" type="checkbox"/>	5	Открыт		PAL-DK 91.25

Переназначение каналов

Вы можете изменить расположение каналов в *Списке каналов*.

1. Нажмите кнопку **Настройка**  и выберите закладку **Каналы**.
2. Выберите канал, который вы хотите переназначить
3. Кнопками **ВВЕРХ** или **ВНИЗ** переместите выбранный канал в нужную позицию.


Каналы	Блок...	Название	Видеостанд...	Частота
<input checked="" type="checkbox"/>	1	Открыт		PAL-DK 61.25
<input checked="" type="checkbox"/>	2	Открыт		PAL-DK 67.25
<input checked="" type="checkbox"/>	3	Открыт	Европа	PAL-DK 77.25
<input checked="" type="checkbox"/>	4	Открыт	Love	PAL-DK 83.25
<input checked="" type="checkbox"/>	5	Открыт		PAL-DK 91.25
<input checked="" type="checkbox"/>	6	Открыт		PAL-DK 97.25
<input checked="" type="checkbox"/>	7	Открыт		PAL-DK 103.25
<input checked="" type="checkbox"/>	8	Открыт		PAL-DK 139.25

4. Нажмите **ОК**, чтобы закрыть окно диалога.

Блокирование TV-каналов

Вы можете заблокировать определённый TV-канал, чтобы запретить его просмотр другим.

Чтобы заблокировать канал:

1. Нажмите кнопку **Настройка**  и выберите закладку **Каналы**.
2. Выберите канал и дважды кликните в колонке **Блокирование** напротив выбранного канала.

Каналы	Блок...	Название
<input checked="" type="checkbox"/> 3	Открыт	Европа
<input checked="" type="checkbox"/> 4	Открыт	Loye
<input checked="" type="checkbox"/> 5	Открыт	
<input checked="" type="checkbox"/> 6	Открыт	

3. Появится окно **Блокирование каналов**.

Блокирование канала


Тип	Время	Новый пароль:
<input checked="" type="radio"/> Всегда	День <input type="text" value="0"/>	Пароль <input type="text"/>
<input type="radio"/> Ежемесячно	Часов <input type="text" value="0"/>	Пароль <input type="text"/>
<input type="radio"/> Еженедельно	Минут <input type="text" value="0"/>	
<input type="radio"/> Ежедневно	Длительность:(Минут) <input type="text" value="0"/>	
<input type="radio"/> Открыт		<input type="button" value="OK"/> <input type="button" value="Отмена"/>

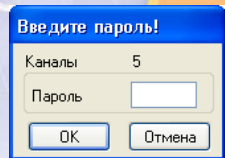
Выберите тип блокирования, время и введите пароль.

4. Выберите тип блокирования канала, который означает, с какой регулярностью будет срабатывать расписание. Существует четыре типа установки:
 - Выберите **Всегда**, если вы хотите, чтобы канал был постоянно заблокирован.
 - Выберите **Ежемесячно**, чтобы заблокировать канал один раз в месяц в выбранный день и время.

- Выберите **Еженедельно**, чтобы заблокировать канал раз в неделю в указанный день и время.
 - Выберите **Ежедневно**, чтобы заблокировать канал каждый день в указанное время.
5. Если вы выберете **Ежемесячно**, **Еженедельно** или **Ежедневно**, то вам необходимо будет выбрать время:
 - Установите **День** месяца или недели в зависимости от выбранного типа блокирования.
 - Установив **Часы** и **Минуты**, укажите время начала блокирования.
 - Установите **Длительность** (в минутах) блокирования канала.
 6. Чтобы разблокировать канал в будущем, нужно ввести **Пароль**.
 7. Чтобы подтвердить пароль, его нужно набрать дважды.
 8. Нажмите **ОК**, чтобы подтвердить установки, или **Отмена**, чтобы не сохранять изменения.

Чтобы разблокировать канал:

1. Нажмите кнопку **Настройка**  и выберите закладку **Каналы**.
2. В *Списке каналов* кликните по заблокированному каналу. Появится окно *Введите пароль!* В окне *Пароль* введите пароль и нажмите **ОК**.
3. Чтобы разблокировать канал, дважды кликните в поле *Блокирование* выбранного канала.



Каналы	Блок...	Название
<input checked="" type="checkbox"/> 3	Открыт	Европа
<input checked="" type="checkbox"/> 4	Открыт	Love
<input checked="" type="checkbox"/> 5	Блоки...	
<input checked="" type="checkbox"/> 6	Открыт	

4. Появится окно *Блокирование каналов*..

Блокирование канала

Тип <input checked="" type="radio"/> Всегда <input type="radio"/> Ежемесячно <input type="radio"/> Еженедельно <input type="radio"/> Ежедневно <input type="radio"/> Открыт	Время День: <input type="text" value="0"/> Часов: <input type="text" value="0"/> Минут: <input type="text" value="0"/> Длительность: (Минут) <input type="text" value="0"/>	Изменить пароль: Пароль: <input type="text"/> Пароль: <input type="text"/>
---	--	---

Измените тип блокирования, время, пароль или откажитесь от блокирования.

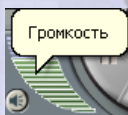
OK Отмена

5. Выберите **Открыт** и нажмите **OK**.

✓ **Примечание:**

- В качестве пароля вы можете использовать буквы и цифры.
- Очень важно запомнить выбранный пароль. Если вы забыли пароль, вы не сможете разблокировать канал или изменить пароль. В этом случае вам придётся переустановить приложения.

Управление громкостью




Кликните на индикаторе **Громкость** левой кнопкой мыши и перемещая курсор установите желаемую громкость. Так же для изменения громкости можно воспользоваться кнопками **+** и **-**.


Масштабирование изображения


Очень часто телевизионное изображение имеет поля по краям экрана, которые не несут никакой информации.

Чтобы избавиться от ненужных полей:

- Нажмите кнопку **Развертка за пределами экрана (OverScan)**  и переместите регулятор для получения необходимого качества изображения.

Кроме того, нажимая кнопки со стрелкам  несколько раз, можно регулировать положение

изображения. Или нажмите кнопку **Сброс (Reset)**  , чтобы поместить изображение в центр ТВ монитора.


Примечание: Для применения настройки ко всем каналам следует нажать кнопку .

Предварительный просмотр 16 каналов



Функция предварительного просмотра 16 каналов позволяет выводить на экран до 16 каналов одновременно.

Чтобы активировать эту функцию:


1. Нажмите кнопку **Предварительный просмотр 16 каналов** .
2. Экран будет разделён на 16 частей в каждой из которых будет отображаться свой канал.
3. Выберите канал и кликните по нему, чтобы просматривать только его, заморозив все остальные каналы.
4. Для просмотра выбранного канала на TV-экране дважды кликните по нему левой кнопкой мыши или, используя кнопки \uparrow , \downarrow , \leftarrow , или \rightarrow , выберите канал и нажмите **Enter**. Нажмите **ESC** или правую кнопку мыши, чтобы выйти из режима предварительного просмотра.

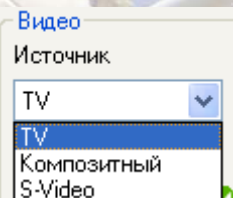
Выбор TV источника



Для переключения между TV, Композитным и S-Video входами используйте кнопку **Источник видео** на Панели управления.

или,


Нажмите кнопку **Настройка**  и выберите вкладку **Каналы**. Затем, из раскрывающегося списка *Источник видео (Video Source)* выберите тип внешнего источника видеосигнала: Композитный (Composite) или S-video.



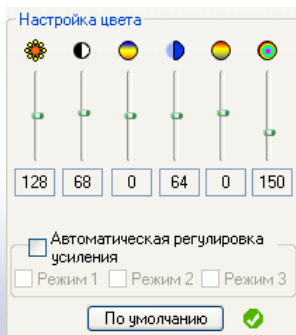
Если Вы выберете **По умолчанию (Default)** из раскрывающегося списка Видеостандарт (Video Standard), приложение сможет автоматически определить стандарт выбранного внешнего видеоустройства. Или Вы можете выбрать подходящий стандарт внешнего устройства.


Точная настройка цвета

Чтобы настроить цвет ТВ/видеоизображения, нажмите кнопку

Настройка  и выберите вкладку **Каналы**.


Для настройки цвета ТВ или видеоизображения перемещайте регуляторы **Яркость (Brightness)**, **Контрастность (Contrast)**, **Оттенок (Hue)**, **Насыщенность (Saturation)**, **Резкость (Sharpness)** и **Усиление (Gain Level)** до получения нужного цвета. (Если вы хотите вернуться к заводским установкам, нажмите кнопку **По умолчанию**.)

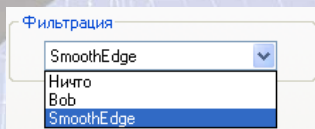


- ☑ **Примечание** : Для применения настройки ко всем каналам следует нажать кнопку .

Точная настройка качества отображения

Функция *Deinterlace* (Устранения чересстрочности) позволяет устранить зазубренные края объектов на изображении при их быстром перемещении. Рекомендуется использовать данную функцию для обеспечения сглаженного и четкого вывода видеоизображения. Нажмите кнопку



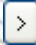
 **Настройка** и выберите вкладку **Видео/аудио**. Вы можете выбрать режим **Bob** (Удвоение полей и частоты кадров) или **SmoothEdge** (Сглаживание краев) для устранения чересстрочности видеоизображения.



- ☑ **Примечание**: В режимах **Bob** и **SmoothEdge** реализуются два разных алгоритма. Сравните на практике оба режима, чтобы выбрать режим, обеспечивающий наилучшее качество изображения.

Подстройка частоты TV-канала

Для изменения частоты TV-канала:

1. Нажмите кнопку **Настройка**  и выберите закладку **Каналы**.
2. Используйте один из следующих методов, чтобы изменить частоту TV-канала.
 - Кнопками  или  подберите необходимую частоту канала и сохраните её нажатием кнопки **Сохранить**.
 - В секции **Сканирование частот** ползунком выберите нужную частоту канала и сохраните её нажатием кнопки **Сохранить**.
 - Два раза кликните в поле **Частота** выбранного канала, измените частоту и нажмите **Enter**.

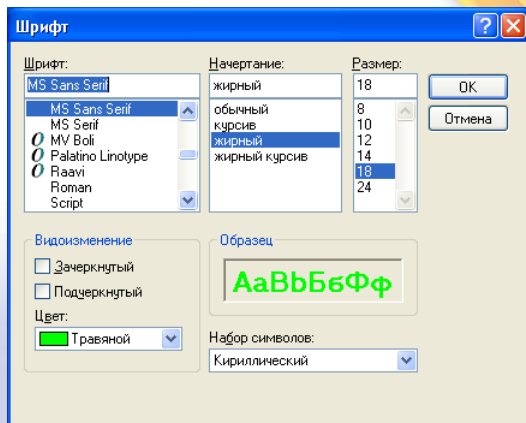
Каналы	Блок...	Название	Видеостанд...	Частота
<input checked="" type="checkbox"/>	Открыт		PAL-DK	61.25
<input checked="" type="checkbox"/>	Открыт		PAL-DK	67.25
<input checked="" type="checkbox"/>	Открыт	Европа	PAL-DK	77.35
<input checked="" type="checkbox"/>	Открыт	Love	PAL-DK	83.25

3. Нажмите **ОК**, чтобы закрыть окно настройки.

Изменение параметров отображения информации на экране

Вы можете настроить параметры отображения информации на экране, такие как шрифт, цвет, размер и т.д.

1. Щелкните ТВ монитор правой кнопкой мыши.
2. В открывшемся всплывающем меню выберите **Экран видео (Video Screen)**, а затем **Шрифт информ. на экране (OSD Font)**.
3. В диалоговом окне *Шрифт (Font)* выберите подходящий шрифт, стиль, размер и цвет шрифта.





4. Затем нажмите **ОК**.

Глава 4 Снимки


Во время просмотра TV или видео вы можете использовать приложения **AVerTV** для получения снимков TV-изображения для дальнейшего их размещения в собственных документах или на Web-странице.

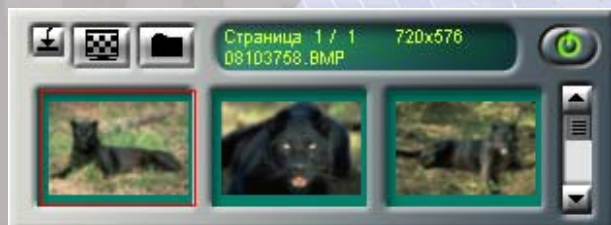
Перед изготовлением снимков

Прежде, чем вы начнёте делать снимки, выберите папку для их хранения.

Нажмите кнопку **Настройка**  и выберите закладку **Снимок**. Нажмите кнопку  и выберите папку, где вы собираетесь хранить снимки.


Снимок TV/видео изображения

 Чтобы получить снимок, нажмите кнопку **Снимок** на Панели управления. На экране появится окно альбома с уменьшенным изображением снимка.




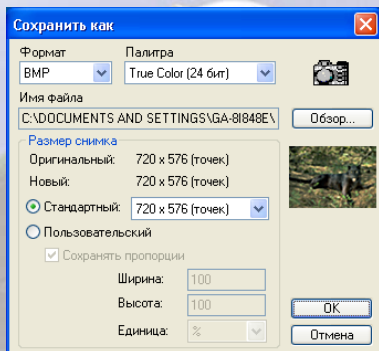
При каждом нажатии кнопки **Снимок** в альбом будет добавляться новое изображение.

Чтобы сделать полученный снимок обоями рабочего стола:

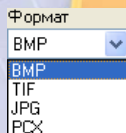
1. Выберите снимок и нажмите кнопку  .
2. Выбранный снимок появится в качестве обоев вашего рабочего стола.

Чтобы сохранить полученный снимок:

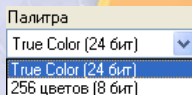
1. Выберите снимок и нажмите кнопку **Сохранить как**  .
На экране появится окно диалога **Сохранить как** .



2. Выберите формат, в котором будет сохранён файл.
3. Выберите палитру цветов.



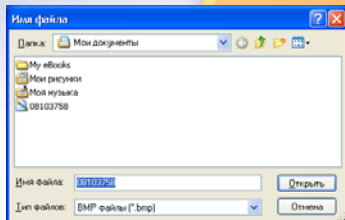
- 24 бита на цвет, чтобы получить 16 млн. цветов
- 8 бита на цве, чтобы получить 256 цветов.



4. Нажмите **Обзор**, чтобы выбрать папку для сохранения и выбора имени файла.

5. Выбор размера снимка.

- Вы можете сохранить снимок, выбрав в выпадающем списке один из стандартных размеров.



Размер снимка

Оригинальный: 720 x 576 (точек)

Новый: 720 x 576 (точек)

Стандартный: 720 x 576 (точек) ▼

Пользовательский

Сохранять пропорции

Ш: 160 x 120 (точек)

176 x 144 (точек)

240 x 180 (точек)

320 x 240 (точек)

352 x 288 (точек)

Вы: 640 x 480 (точек)

720 x 480 (точек)

Ед: 704 x 576 (точек)

720 x 576 (точек)

800 x 600 (точек)

1024 x 768 (точек)

1280 x 1024 (точек)

1600 x 1200 (точек)

- Если вы хотите установить собственные размеры снимка, то выберите режим **Пользовательский** и заполните поля **Ширина** и **Высота**. Если при вводе значений ширины и высоты вы хотите сохранить начальные пропорции снимка, то установите флажок **Сохранять пропорции**. При указании ширины и высоты снимка вы также можете пользоваться разными **Единицами** измерения. Максимальный размер снимка может быть равен 1600x1200.

Размер снимка

Оригинальный: 720 x 576 (точек)

Новый: 720 x 576 (точек)

Стандартный: 720 x 576 (точек) ▼

Пользовательский

Сохранять пропорции

Ширина:

Высота:

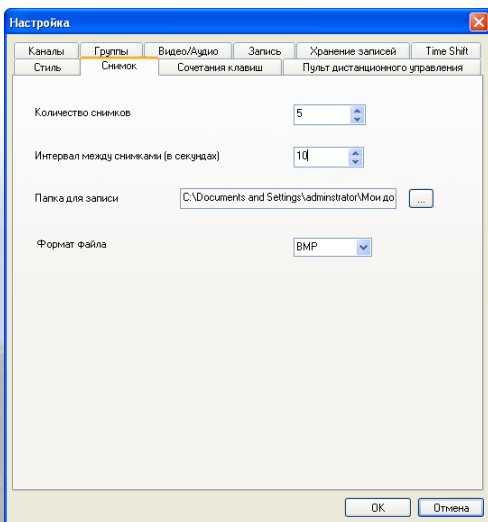
Единица: % ▼


6. Нажмите **ОК**, чтобы сохранить снимок, или **Отмена**, чтобы отказаться от сохранения.

Получение последовательности снимков

Для получения последовательности снимков сделайте следующее:

1. Нажмите кнопку **Настройка**  , выберите закладку **Снимок**.




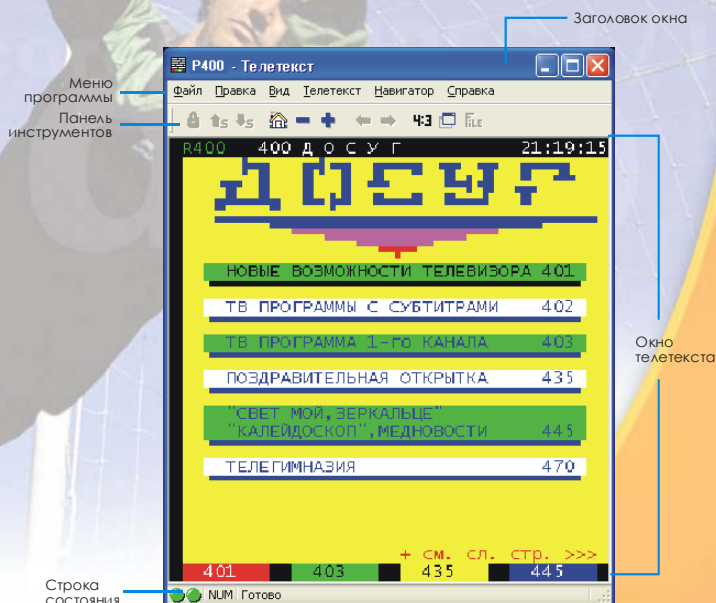
2. В окне **Количество снимков** укажите длину последовательности снимков.
3. В окне **Интервал между снимками (в секундах)** укажите, с какими интервалами будут делаться снимки.
4. Затем выберите папку назначения и нужный формат файла.
5. Нажмите **ОК**, чтобы сохранить установки. Нажмите **Отмена**, чтобы отменить изменения.
6. Нажмите кнопку  для получения последовательности.

Глава 5 Телетекст

Программа Телетекст существенно расширяет возможности телевидения и даёт вам возможность получать новостную информацию, просматривать телепрограммы каналов и расписания проведения концертов и выставок, а также предоставляет доступ к самой оперативной финансовой информации и ценам. Правда, надо отметить, что телетекст может быть недоступен в некоторых странах и регионах, где такой сервис не предусмотрен.

Введение

Нажмите кнопку **Телетекст/Скрытые субтитры** , чтобы запустить программу Телетекст. Вы увидите окно программы, показанное ниже.



Заголовок окна

В заголовке отображается номер активного окна программы Телетекст.

Меню программы

Меню содержит названия доступных выпадающих списков с опциями программы.

Панель инструментов

Панель инструментов включает в себя кнопки, позволяющие получить быстрый доступ к некоторым функциям программы, которые указаны в **Меню**.

Окно телетекста

В этом окне отображаются данные телетекста.

Строка состояния

Строка состояния содержит короткие текстовые сообщения или описание выбираемых команд меню.

Кнопки панели инструментов



Заблокировать подстраницу

Блокирует текущую подстраницу. Новые подгружаемые подстраницы будут сохраняться в кэше программы Телетекст для дальнейшего использования.



Переход к предыдущей/следующей подстранице

Осуществляет переход на предыдущую или следующую подстраницу.



Переход на главную страницу (Ctrl+H)

Осуществляет переход на заглавную (домашнюю) страницу телетекста, которая всегда имеет номер 100. Однако, это вовсе не означает, что 100 - именно первая страница телетекста.

Переход к предыдущей/следующей странице

Отображает предыдущую или следующую по номеру страницу телетекста.

Возврат к предыдущей/следующей странице

Осуществляет переход вперёд или назад по списку последних посещённых страниц.

Пропорции TV

Приводит соотношение сторон окна телетекста к 4/3.

Расположить поверх других окон

Располагает окно телетекста поверх всех других окон.

Телетекст файл

Переключение между реальной и загруженной из файла страницей телетекста.

Индикаторы состояния программы Телетекст

Разный цвет индикаторов указывает на разные рабочие состояния программы Телетекст.

Правый индикатор:

Зелёный – Кэш программы Телетекст заполнен меньше, чем на 90%.

Жёлтый – Кэш программы использован больше, чем на 90%.


Красный – Кэш программы заполнен полностью.

Левый индикатор:

Серый – Программа не может обнаружить данные телетекста.

Зелёный – Программа принимает данные телетекста.

Работа с программой Телетекст

Ниже будет описано, как пользоваться программой Телетекст. Чтобы получить больше информации о программе, нажмите кнопку Справка .

Страница телетекста

В первой строке каждой страницы телетекста вы всегда увидите две цифры. Первая цифра это номер, который вы можете ввести вручную, тем самым запросив нужную страницу телетекста. Вторая цифра показывает номер текущей отображаемой страницы.

Номер новой выбранной страницы отображается в левом верхнем углу страницы телетекста. Новая страница может появиться не сразу. Иногда это может занять некоторое время, пока идёт приём и обработка данных телетекста. Если запрашиваемая страница телетекста не существует, то никаких изменений на экране не последует.

Новая страница телетекста может быть выбрана одним из следующих способов:

- Вводом номера страницы с клавиатуры или с пульта дистанционного управления AVerMedia.
- Нажатием кнопок “+” или “-“, чтобы перейти к следующей или предыдущей странице телетекста.

Копирование страницы телетекста

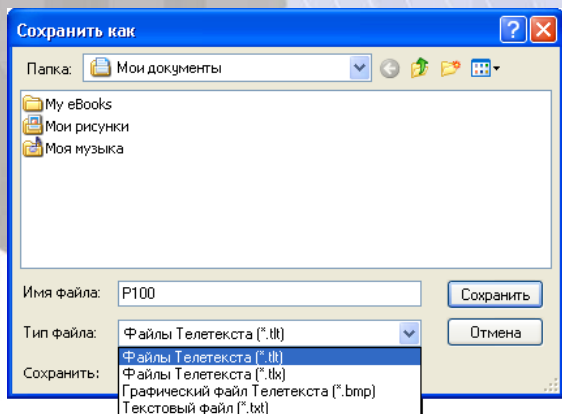
1. Мышкой выделите текст или целую область, которую вы хотите скопировать.
2. Выберите строку **Копировать** в меню **Правка** (*Alt+П, К*) или нажмите *Ctrl+C*.

3. В дальнейшем вы можете поместить скопированное в формате TXT или BMP содержимое страницы телетекста в другой документ, с которым вы работаете.

Сохранение страницы телетекста

Иногда страница телетекста помимо основной содержит некоторый набор подстраниц. Подстраницы также могут быть сохранены в файле.

1. Страница телетекста может быть сохранена одним из следующих способов:
 - Автоматически, используя в качестве имени файла номер сохраняемой страницы. Для этого в меню **Файл** надо выбрать строку **Сохранить** или просто нажать **Ctrl+S**.
 - Для сохранения файла с указанием имени и формата выберите строку **Сохранить как** в меню **Файл** или нажмите **Ctrl+A**.
2. На экране появится окно диалога **Сохранить как**:



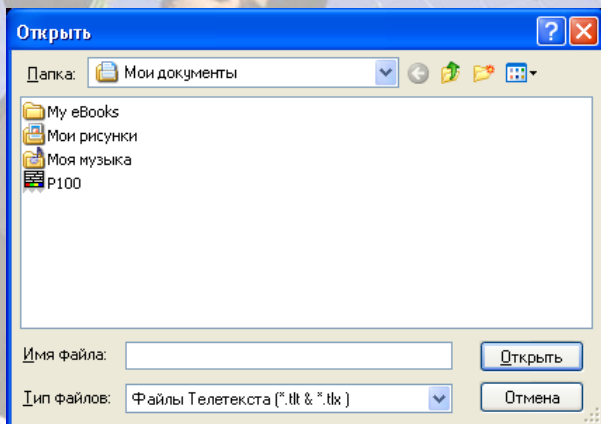
3. Выберите формат для сохранения файла. Вы можете сохранить страницу телетекста в одном из следующих форматов:

TXT Формат текстового файла
BMP Формат графического файла Windows
TLT Формат программы Телетекст
TLX Формат программы Телетекст

4. Введите имя файла и нажмите ОК.

Открытие страницы телетекста

1. Выберите строку **Открыть** в меню **Файл** или нажмите **Ctrl+O**.
2. В появившемся окне диалога выберите файл, который вы хотите открыть и нажмите **ОК**.



Открытие дополнительного окна телетекста

Чтобы открыть ещё одно окно телетекста, выберите строку **Новое окно** в меню **Файл** или нажмите **Ctrl+W**.

Закрытие активного окна телетекста

Чтобы закрыть активное окно со страницей телетекста, выберите строку **Заккрыть окно** в меню **Файл** или нажмите **Ctrl+L**.

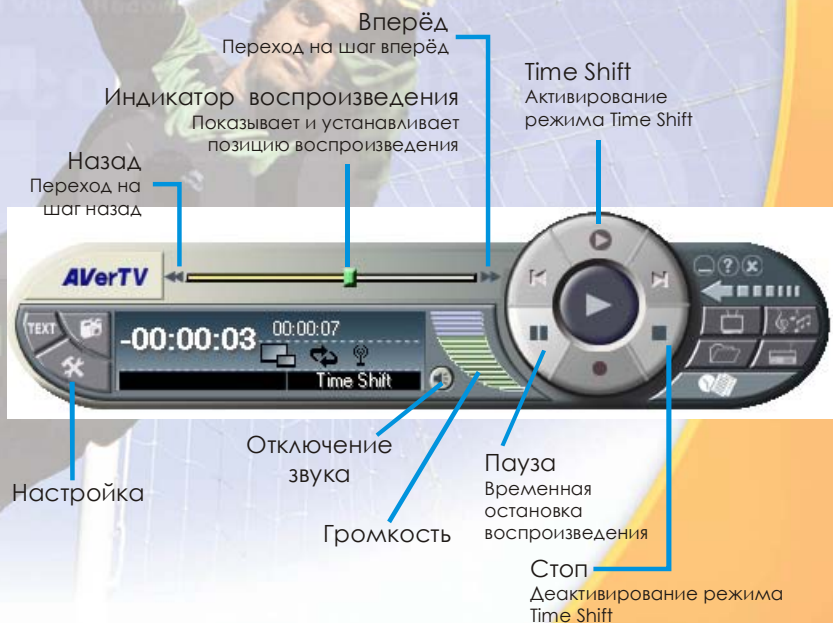


Глава 6 Time Shift

Благодаря функции Time-Shift, Вы можете прервать просмотр телевизионной передачи и, нажав на паузу, сделать все необходимые дела. В последствии есть возможность вернуться к просмотру программы именно с того места, где прервались. Далее, если осуществляется просмотр передачи, вы можете догонять реальную телевизионную трансляцию, например, пропуская рекламные вставки

Управление Time Shift (для TV/Видео)


Используйте следующие кнопки на панели управления для того, чтобы начать запись телепрограммы, воспроизведение с пропущенного места, перемотку вперёд/назад и прочее.

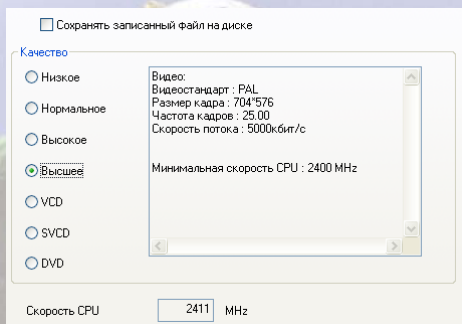



Изменение настроек Time Shift

Перед началом использования функции Time Shift проверьте, что установки записи соответствуют вашим требованиям.

Для проверки и изменения настроек:

1. Нажмите кнопку **Настройка**  и перейдите в закладку **Time Shift**. Вы увидите следующие настройки.



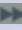




2. По умолчанию Time Shift делает запись телепрограммы во временный файл и удаляет его при нажатии кнопки **Стоп**. Если вы хотите, чтобы файл сохранялся, выберите опцию **Сохранять записанный файл на диске**.
3. В разделе **Качество** выберите желаемый уровень качества записи. Когда вы выбираете уровень качества, в окне справа отображается дополнительная информация, такая как размер и частота кадров. Также указывается минимальная необходимая для этого уровня качества частота процессора. Убедитесь, что ваш процессор удовлетворяет приведённым требованиям.
4. Если вы выберете сохранение файла записи, задайте папку для сохранения файлов. Для этого перейдите в закладку **Хранение записей**, и под надписью **Папка для записи**, нажмите  чтобы выбрать папку для сохранения файлов видеозаписей.

5. Нажмите **ОК**, чтобы изменения вступили в силу или **Отмена**, чтобы отказаться от изменений.

Использование функции Time Shift

Для того, чтобы осуществить фоновую запись и затем воспроизвести её:

1. Нажмите кнопку **Time Shift** . Теперь вы можете отлучиться от ПК. Приложения будут вести фоновую запись.
2. Когда вы вернётесь и захотите воспроизвести запись, используйте ползунок на **Полосы воспроизведения** для того, чтобы вернуться к пропущенному фрагменту. Передвигайте ползунок влево до тех пор, пока вы не увидите фрагмент, который вы смотрели ранее.
3. Вы можете также нажимать кнопку  (**Назад**) для перемотки записи назад на равные промежутки времени.
4. Для того чтобы перемотать запись вперёд и пропустить фрагмент записи (например, рекламу) перетащите ползунок вправо. Также можно нажимать кнопку  (**Вперёд**) для передвижения вперёд на равные интервалы времени.
5. Для того чтобы приостановить воспроизведение, нажмите кнопку  **Пауза**. Нажмите кнопку **Пауза** повторно, для того чтобы продолжить воспроизведение.
6. Для того чтобы прекратить запись и вернуться к просмотру телевидения в реальном времени нажмите кнопку  **Стоп**.

Примечание: Если запись сохраняется в файл, вы можете воспроизвести её в любое время. Обратитесь к **Главе 7 Цифровой видеоманитонфон** для того, чтобы узнать, как открывать и воспроизводить видеозаписи.

Глава 7 Цифровой видеомаягнитофон

Вы можете использовать ваш компьютер в качестве цифрового видеомаягнитофона и записывать любимые телепрограммы или видеофильмы на диск. Запись ведётся в формате AVI со сжатием MPEG-1 или MPEG-2. Вы также можете сохранять записи в формате VCD, SVCD или DVD для последующей записи на диски.


При воспроизведении записанного файла вы также имеете возможность одновременно с этим смотреть телепрограмму в дополнительном уменьшенном окне ("Кадр в кадре").






Управление видеозаписью

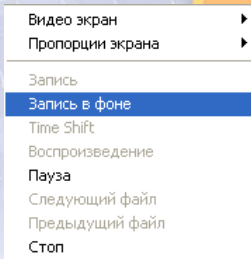
Для записи и воспроизведения используйте следующие кнопки.



Запись телепередач и видео

Выберите канал, по которому идёт передача, которую вы хотите записать. При записи видео нажмите кнопку  для того чтобы переключиться на композитный или S-Video вход. Далее следуйте нижеприведённым указаниям.

1. Сначала определите длительность видеозаписи, которую вы хотите сделать и папку для сохранения файла. Нажмите кнопку **Настройка**  и перейдите в закладку **Хранение записей**. Затем задайте **Длительность** или выберите опцию **Неограниченно**. Нажмите  чтобы выбрать папку для сохранения. (Подробнее смотрите в разделе **Настройка**.)
2. Далее вам необходимо задать формат видеозаписи. Перейдите в закладку **Запись** и выберите один из форматов MPEG-1, MPEG-2, AVI, VCD, SVCD или DVD. (Подробнее смотрите в разделе **Настройка**.)
3. Нажмите кнопку **Запись**  для того чтобы начать запись текущей телепрограммы или видео.
4. Если вы хотите скрыть звук и изображение записываемой программы, кликните правой кнопкой в любом месте экрана и выберите пункт всплывающего меню **Запись в фоне**. Чтобы вернуться к просмотру записываемой программы, дважды кликните на иконке **AVerTV**  в правом нижнем углу экрана.
5. Нажмите кнопку **Стоп**  для остановки записи.




Воспроизведение видеозаписей

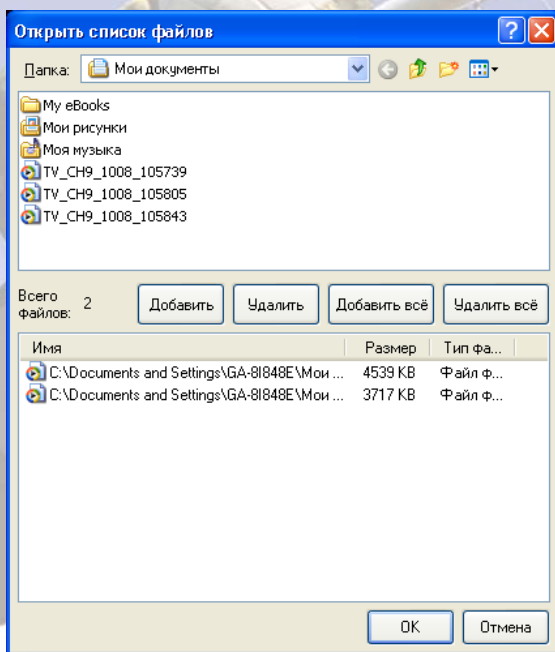
Каждая видеозапись сохраняется в виде файла в заданной для сохранения папке.

Для воспроизведения видеозаписи:

- Нажмите кнопку **Воспроизведение** .



ИЛИ,

- (1) Нажмите кнопку **Открыть файл** , затем выберите **Открыть список файлов** чтобы открыть окно *Открыть список файлов*. Все записанные файлы будут перечислены в нижней части окна. Этот список является списком на воспроизведение по умолчанию.
- (2) Чтобы удалить файлы из списка, выделите их в нижней части окна и нажмите **Удалить**, или нажмите **Удалить всё** для удаления всех файлов из списка.




- (3) Для добавления файлов в список сначала используйте навигационное окно *Папка* для указания папки, содержащей нужные видео-файлы. После этого список видео-файлов будет отображён в верхней части окна. Выберите нужные файлы и нажмите **Добавить** или


Добавит всё, если вы хотите добавить все файлы в список на воспроизведение.

- (4) Чтобы начать воспроизведение просто нажмите **ОК**. Приложения будут последовательно воспроизводить все файлы из списка. (Чтобы перейти к предыдущему или следующему файлу нажмите кнопку  или .)

Окно «Кадр в кадре»


С окном «Кадр в кадре» вы можете одновременно воспроизводить запись и смотреть телепередачи.

Если окно «Кадр в кадре» запрещено, вы увидите иконку  на панели управления. Нажмите на неё, чтобы разрешить окно «Кадр в кадре».

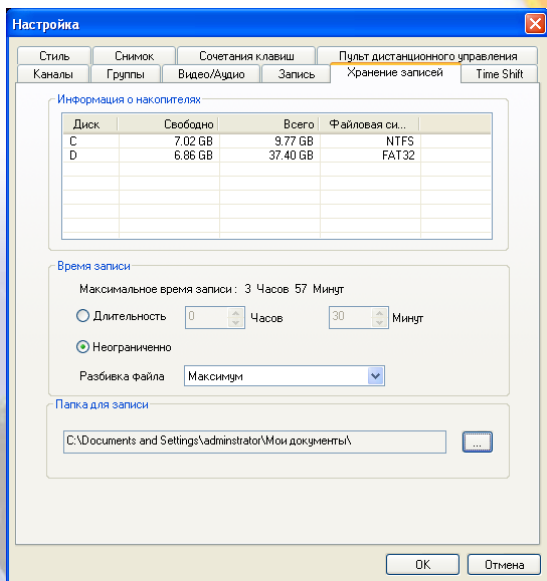
Если вы видите иконку  на панели управления, это означает, что окно «Кадр в кадре» разрешено. По умолчанию вы можете воспроизводить записи в основном окне и просматривать телепрограммы в дополнительном уменьшенном окне. Если вы хотите поменять изображения местами, дважды кликните на дополнительном окне.

Вы можете свободно перемещать дополнительное окно. Просто перетащите его при помощи мыши в другое место.

Настройка

 Закладки **Хранение записей** и **Запись** в диалоговом окне *Настройка* предоставляют возможность установить длительность записи, размер файла, видеоформат и прочее.

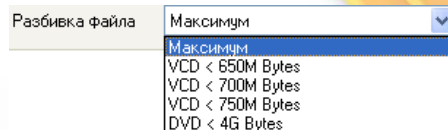
Закладка Хранение записей




Длительность записи и размер файла

Задайте желаемую длительность записи. Выберите **Длительность** и введите длительность в часах и минутах. Если вы заранее не знаете нужную длительность, вы можете выбрать опцию **Неограниченно**. Приложения будут вести запись до тех пор, пока не кончится свободное место на диске.

Если вы собираетесь записывать видеофайл на CD или DVD-диски, задайте соответствующую ёмкость записываемых дисков, так что каждый видеофайл не будет превышать указанный лимит. Укажите размер файла в выпадающем списке **Разбивка файла**.

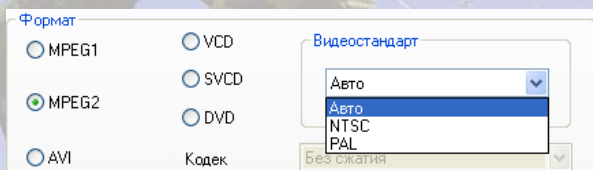


Папка для сохранения файлов

В группе **Папка для записи**, нажмите кнопку **Обзор**  для того чтобы выбрать папку, в которую будут сохраняться файлы. (Имя файла будет сгенерировано автоматически.)

Закладка Запись

Видеоформат и видеостандарт



В группе **Формат** выберите желаемый формат файла видеозаписи. Доступны следующие форматы:

- **MPEG-1**

Формат MPEG-1 предпочтителен, если вы собираетесь записывать файл на компакт-диск или переслать его через Интернет. MPEG-1 предоставляет широкий диапазон качества вплоть до VHS и может быть воспроизведён почти на любой платформе.

- **MPEG-2**

Видеозаписи в формате MPEG-2 имеют очень высокое качество изображения и звук с CD-качеством. Выбирайте MPEG-2, если вы собираетесь записывать файл на DVD-ROM или если нужно очень высокое качество записи.

- **VCD**

Если вы выберете этот формат, файл будет сжат в стандарте MPEG-1 с параметрами изображения, соответствующими стандарту VCD: размер кадра 352 x 240 точек при 29.97 к/с для NTSC и 352 x 288 точек при 25 к/с для PAL.

- **SVCD**

Если вы выберете этот формат, файл будет сжат в стандарте MPEG-2 с параметрами изображения, соответствующими стандарту SVCD: размер кадра 480 x 480 точек при 29.97 к/с для NTSC и 480 x 576 точек при 25 к/с для PAL.

- **DVD**

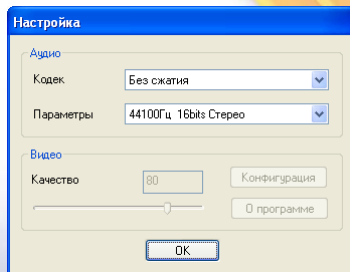
Если вы выберете этот формат, файл будет сжат в стандарте MPEG-2 с параметрами изображения, соответствующими стандарту DVD: размер кадра 720 x 480 точек при 29.97 к/с для NTSC и 720 x 576 точек при 25 к/с для PAL.

- **AVI**

AVI – это наиболее удобный формат для воспроизведения на компьютере. Он может быть записан без сжатия, если вы хотите получить наивысшее качество, или может быть сжат при помощи любого кодека, установленного в системе. Вы можете выбрать кодек в выпадающем списке *Кодек*.

Кодек

Для изменения настроек AVI нажмите кнопку **Настройка** в нижней части диалогового окна *Настройка*.

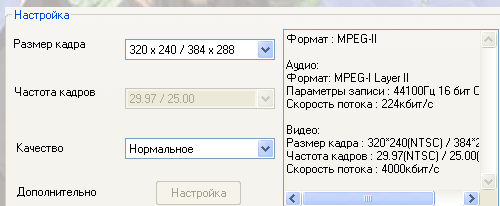


В выпадающем списке *Видеостандарт*, выбор **Авто** позволяет приложениям автоматически установить видеостандарт для записи в зависимости от типа входного видеосигнала.

Запись только звука

Если вы хотите записывать только звук телепрограммы, вы можете выбрать WAV в качестве формата для сохранения записанного звука.

Размер и частота кадров, уровень качества



Установки **Размер кадра**, **Частота кадров** и **Качество** доступны в зависимости от формата видеофайла, выбранного для записи.

- **Размер кадра**

Выберите один из предустановленных размеров кадра в выпадающем списке.

- **Частота кадров**

Устанавливается количество записываемых кадров в секунду. Выберите одно из предустановленных значений.

- **Качество**

Выберите **Высшее** качество для записи видео с наилучшим качеством. При этом файлы будут занимать больше места. Для уменьшения размера файла выберите другие установки качества.

Если вы выберете опцию **Дополнительно**, будет разрешена кнопка **Настройка**. Нажмите на неё, чтобы установить пользовательские настройки записи видео и звука.

Пользовательские установки

Настройка

Видео

Скорость потока: 4000 кбит/с

Вектор движения: Гор. 5, Вер. 5

Пропорции экрана: 4:3

Группа кадров: 15, Подгруппа кадров: 3

Аудио

Параметры записи: 44100 Гц

Скорость потока: 224 кбит/с

Режим: Стерео, Комбинированное стерео, Двойной канал

OK, Отмена, По умолчанию

- **Скорость аудио- и видеопотока**

Установите желаемую скорость аудио- и видеопотока. Большая скорость даёт лучшее качество, но занимает больше места на диске.

Если вы планируете переслать клип через Интернет, рекомендуется скорость 300 кб/с для видео и 32 кб/с для аудио. Для видео-CD используйте 1150 кб/с для видео и 224 кб/с для аудио. Для профессиональных целей используйте 3000 кб/с для видео и 384 кб/с для аудио.

- **Пропорция экрана**

Пропорция экрана – это отношение ширины изображения к высоте. Выберите одну из следующих пропорций: 1:1 (сохранить оригинальный размер кадра), 4:3 (телевизионные пропорции экрана), or 16:9 (широкоэкранные пропорции).

- **Частота дискретизации**


Для оцифровки звука компьютер измеряет значения звукового сигнала в определённые моменты времени (отсчёты). Чем чаще делается выборка значений, тем ближе к оригиналу качество звука. По умолчанию используется CD-качество 44.1 кГц.

- **Режим**

Стандарт сжатия MPEG 1/2 позволяет выбрать следующие режимы кодирования звука: Стерео, Комбинированное стерео, Двойной канал и Моно. Для лучшего качества используйте Комбинированное стерео.

Глава 8 FM-радио

Управление FM-радио

 Нажмите кнопку **FM-радио** для того, чтобы переключиться в режим радиоприёмника.

Используйте следующие кнопки для выбора FM-каналов, регулировки громкости, сканирования FM-каналов, записи радиопередач в WAV-файлы и др.



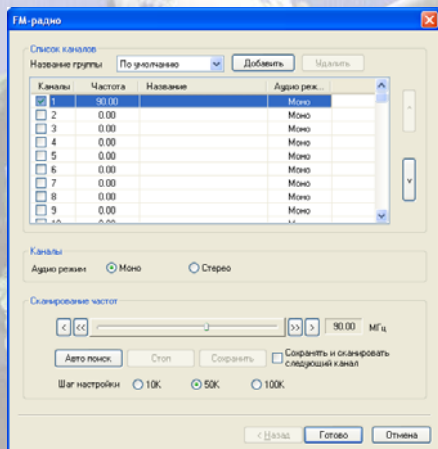
 Чтобы вернуться обратно в режим TV, нажмите кнопку **Источник видео**.

Сканирование FM-каналов

При первом запуске FM-радио появится диалоговое окно *FM-радио*, в котором вы сможете отсканировать и сохранить все активные радиостанции.

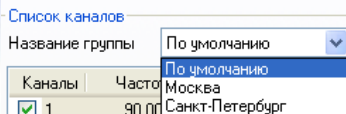
Для автоматического поиска радиостанций:

1. Нажмите кнопку **Авто поиск**. Все активные каналы будут автоматически отсканированы и сохранены. Можно сохранить до 99 каналов.



2. Нажмите **Выход**.



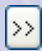
Примечание: Приложения содержат встроенную таблицу FM-частот, используемых в России. Для использования Российской частотной таблицы выберите **Москва** или **Санкт-Петербург** из раскрывающегося списка *Группа (Group)*.



Ручное сканирование FM-каналов


Вместо сканирования всех каналов вы можете отсканировать вручную один или несколько каналов. Для этого используйте следующую процедуру.



Для сканирования FM-канала вручную:

1. Нажмите кнопку **Настройка**  и выберите закладку **FM-радио**.
2. Если вы хотите отсканировать вручную два или более последовательных каналов, установите галочку **Сохранять и сканировать следующий канал**.
3. В **Списке каналов** выберите канал, который вы хотите заново настроить.
4. Нажмите  для поиска вперёд или  для поиска назад от выбранной частоты. Поиск приостановится, когда приложения найдут ближайший активный канал.
5. Нажмите кнопку **Сохранить**, если вы хотите сохранить найденный канал.
6. Если выбрана опция галочку **Сохранять и сканировать следующий канал** приложения будут автоматически переходить к сканированию следующего канала каждый раз после нажатия кнопки **Сохранить**. Нажмите кнопку **Стоп**, если вы хотите прекратить сканирование.

Выбор номера или частоты канала

Вы можете настроиться на радиостанцию, используя номер канала или введя частоту радиостанции.

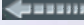
По умолчанию, кнопочная панель позволяет вам выбрать номер канал из списка, как указано кнопкой **CH**  на панели.

Вы можете переключиться в режим ввода частоты, нажав кнопку . Она превратится в кнопку **FREQ** , после чего

вы можете числовыми кнопками непосредственно набрать нужную частоту.



Выбор канала

Для того, чтобы выбрать канал:

1. Нажмите  чтобы открыть *Кнопочную панель*.
2. Существует несколько способов выбора канала:
 - Выбор канала числовыми кнопками.
 - Выбор канала кнопками **Предыдущий/Следующий канал** или,
 - Использование клавиатуры ПК.

Выбор радио частоты

Чтобы выбрать радио частоту:

1. Нажмите кнопку . Кнопка поменяет вид на .
2. Есть несколько способов выбора частоты:
 - Кнопками на **Клавишной панели**.
 - Подстройкой частоты кнопками “>” и “<” с выбираемым шагом 0.1, 0.05 или 0.01 MHz (См. **Установка шага настройки**).или,
 - Использую клавиатуру ПК.


Вы можете сохранить выбранную частоту. См. **Сохранение радио частоты канала**.

Примечание: После того, как вы выбрали частоту, убедитесь, что её значение находится в допустимых пределах радио диапазона. В противном случае приложение **AVerTV** не

воспримет введённое значение и настроится на предыдущую частоту.

Пропуск каналов

Если вы хотите исключить какой-либо канал из списка каналов, сделайте следующее:

1. Нажмите кнопку **Настройка**  и выберите закладку **FM-радио**.
2. В колонке *Каналы Списка каналов* удалите галочку с выбранного канала. Отсутствие галочки означает, что данный канал будет недоступен при выборе каналов кнопками **Следующий/Предыдущий канал**.

Каналы	Частота	Название
<input checked="" type="checkbox"/> 1	62.50	FM Radio 62.50
<input checked="" type="checkbox"/> 2	63.05	FM Radio 63.05
<input checked="" type="checkbox"/> 3	65.20	FM Radio 65.20
<input type="checkbox"/> 4	65.75	FM Radio 65.75
<input checked="" type="checkbox"/> 5	69.00	FM Radio 69.00

Сохранение радио частоты канала


Чтобы присвоить радио каналу новую частоту:

1. Выберите канал.
2. Выберите частоту. См. **Выбор радио частоты**.
3. Нажмите кнопку **Сохранить**.

Введите имя канала (CH 4 - 65.75)

Изменение и добавление радио канала

Вы можете вручную добавить радио канал в **Список каналов**.

1. Нажмите кнопку **Настройка**  и выберите закладку **FM-радио**.
2. Дважды кликните в колонке **Частота** или **Название** в строке выбранного канала.
3. Введите частоту или имя для выбранного канала и нажмите **Enter**.


Каналы	Частота	Название
<input checked="" type="checkbox"/> 59	105.90	FM Radio 105.90
<input checked="" type="checkbox"/> 60	106.50	FM Radio 106.50
<input checked="" type="checkbox"/> 61	106.90	FM Radio 106.90
<input checked="" type="checkbox"/> 62	107.30	FM Radio 107.30
<input checked="" type="checkbox"/> 63	107.70	FM Radio 107.70
<input type="checkbox"/> 64	92.70	
<input type="checkbox"/> 65	0.00	

Каналы	Частота	Название
<input checked="" type="checkbox"/> 61	106.90	FM Radio 106.90
<input checked="" type="checkbox"/> 62	107.30	FM Radio 107.30
<input checked="" type="checkbox"/> 63	107.70	FM Radio 107.70
<input type="checkbox"/> 64	92.70	Европа плк
<input type="checkbox"/> 65	0.00	

4. Для изменения или добавления большего количества каналов повторите шаги 2 и 3.
5. Нажмите **OK** закрыть окно диалога.

Переназначение FM-радио каналов

Вы можете изменить расположение каналов в *Списке каналов*.


1. Нажмите кнопку **Настройка**  и выберите закладку **FM-радио**.
2. Выберите канал, который вы хотите переназначить.
3. Кнопками **ВВЕРХ** или **ВНИЗ** переместите выбранный канал в нужную позицию.

Каналы	Частота	Название	Аудио реж...
<input checked="" type="checkbox"/> 1	62.50	FM Radio 62.50	Моно
<input checked="" type="checkbox"/> 2	63.05	FM Radio 63.05	Моно
<input checked="" type="checkbox"/> 3	65.20	FM Radio 65.20	Моно
<input checked="" type="checkbox"/> 4	65.75	FM Radio 65.75	Моно
<input checked="" type="checkbox"/> 5	69.00	FM Radio 69.00	Моно
<input checked="" type="checkbox"/> 6	70.50	FM Radio 70.50	Моно
<input checked="" type="checkbox"/> 7	71.75	FM Radio 71.75	Моно
<input checked="" type="checkbox"/> 8	73.80	FM Radio 73.80	Моно
<input checked="" type="checkbox"/> 9	74.75	FM Radio 74.75	Моно

Установка аудио режима

При настройке приложение автоматически распознаёт и устанавливает режим *Моно* или *Стерео* для каждого найденного канала. Однако, вы можете принудительно установить *Аудио режим* для выбранной радио станции.

Чтобы поменять аудио режим:

1. Нажмите кнопку **Настройка**  и выберите закладку **FM-радио**.
2. Выберите аудио канал в *Списке каналов*.
3. В списке **Аудио режимов** выберите: **Моно** или **Стерео**.


Аудио режим Моно Стерео

Примечание: Иногда, из-за неуверенного приёма радиостанции, переключение её из режима стерео в режим моно позволяет несколько улучшить качество приёма.

Добавление и удаление групп каналов

Выбор группы каналов позволяет вам переключаться только между каналами выбранной группы, когда вы пользуетесь кнопками **Предыдущий/Следующий канал**. Если вы хотите удалить или добавить новую группу, сделайте следующее:

Добавление новой группы:

1. Нажмите кнопку **Настройка**  и выберите закладку **FM-радио**.
2. Нажмите **Добавить**.

Название группы По умолчанию


3. На экране появится окно **Название новой группы**. Введите название новой группы и нажмите **ОК**.

Название новой группы

Love

4. Теперь вы можете настроить каждый канал в отдельности в созданной группе.
5. Для добавления большего числа групп, повторите шаг 2 и 4.

Чтобы удалить группу каналов, сделайте следующее:

1. Нажмите кнопку **Настройка**  и выберите закладку **FM-радио**.
2. В выпадающем списке *Название группы* выберите группу, которую вы хотите удалить.
3. Нажмите **Удалить**, чтобы удалить группу.

Название группы Love
По умолчанию
Россия
Love



Настройка частоты FM-радио

Вы можете подстроить частоту любой радио станции. Для начала выберите в *Списке каналов* нужный канал. Далее воспользуйтесь одним из ниже следующих способов.

- Вы можете подобрать частоту кнопками **Настройка (+)** или **Настройка (-)** на кнопочной панели FM-тюнера.

Или,

Нажмите кнопку **Настройка**  и выберите закладку **FM-радио**:

- Нажимая кнопки  или  подберите нужную частоту и сохраните её нажатием кнопки **Сохранить**.
- Перемещая ползунок (в секции **Сканирование частот**) подберите частоту и сохраните её **Сохранить**.

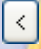
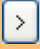
Установка шага настройки

Вы можете выбрать изменить шаг настройки FM-тюнера

1. Нажмите кнопку **Настройка**  и выберите закладку **FM-радио**.
2. Выберите **10K** (0.01МГц), **50K** (0.05МГц) или **100K** (0.1МГц).

Шаг настройки 10K 50K 100K

3. Нажмите **ОК**.


После этого, каждый раз, когда вы будете нажимать кнопки **Настройка (+)/(-)** на кнопочной панели или кнопки  /  в закладке **FM-радио**, частота будет уменьшаться/увеличиваться на выбранное значение.

Запись FM-радиостанций

Передачи FM-радиостанций могут быть записаны на вашем компьютере в WAV-файлы и др.

Для записи FM-радиостанции:


1. Выберите параметры записи. См. **Пользовательские настройки записи**.

2. Нажмите кнопку **Запись** .

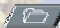
3. Нажмите **Стоп** , чтобы остановить запись.

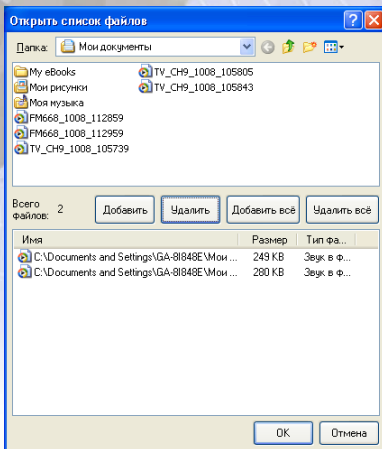
Воспроизведение записанных записей

Для воспроизведения только что записанных аудио файлов:

• Нажмите кнопку **Воспроизведение** .

Или,


- (1) Нажмите **Открыть файл** , чтобы появилось окно диалога *Открыть список файлов*. В нижнем окне будут перечислены все записанные ранее аудио файлы. Эти файлы будут воспроизводиться по умолчанию.
- (2) Чтобы удалить какой-либо файл из списка, выберите его и нажмите **Удалить**. Чтобы удалить все файлы, нажмите **Удалить всё**.
- (3) Чтобы добавить файл в список файлов, выберите *Папку* с нужным аудио файлом. Выберите файл и нажмите **Добавить** или **Добавит всё**, чтобы добавить все аудио файлы в выбранной папке.

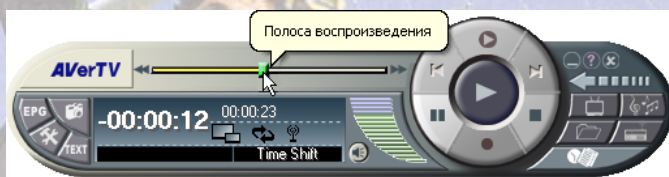


- (4) Чтобы запустить воспроизведение просто нажмите **ОК**. Приложение по очереди воспроизведёт все файлы из списка, начиная с первого. (Для перехода к предыдущему или следующему файлу в списке файлов нажмите **◀** или **▶**.)

Использование Time Shift для FM

Вы можете использовать функцию Time Shift для выполнения фоновой записи и дальнейшего её воспроизведения.

1. Нажмите кнопку **Time Shift** . Теперь вы можете отлучиться от компьютера. Приложение запишет для вас пропущенный фрагмент.
2. Когда вы вернётесь к компьютеру, используйте ползунок на **Панели воспроизведения**, чтобы вернуться в любое место пропущенного фрагмента радио передачи.




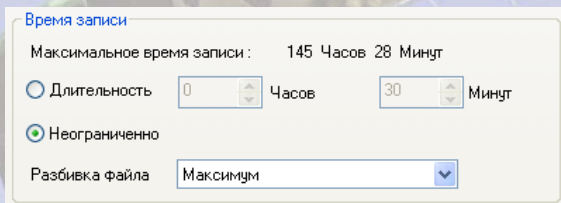
3. Вы также можете использовать кнопку **Назад** **◀**, для перемещения по полосе воспроизведения на фиксированные интервалы времени.
4. Для перемещения вперёд по полосе воспроизведения (например, для пропуска нежелательной рекламы) переместите ползунок вправо. Для перемещения на фиксированный интервал пользуйтесь кнопкой **Вперёд** **▶**.
5. Чтобы временно приостановить воспроизведение нажмите кнопку **Пауза** **⏸**. Нажмите **Пауза** ещё раз, чтобы продолжить воспроизведение.
6. Чтобы деактивировать режим Time Shift, нажмите **Стоп** **■**.

- Примечание:** Для работы режима Time Shift приложение создаёт временный файл, который будет удалён после выключения режима Time Shift кнопкой **Стоп**.

Пользовательские настройки записи

Чтобы самостоятельно настроить параметры записи:

1. Нажмите кнопку **Настройка**  и выберите закладку **Хранение записей**.
2. Определитесь с продолжительностью записи, выбрав опцию **Длительность** или **Неограниченно**.



Время записи


Максимальное время записи : 145 Часов 28 Минут

Длительность 0 Часов 30 Минут

Неограниченно

Разбивка файла Максимум

Если в дальнейшем вы будете переносить записанный файл на компакт-диск, то в выпадающем списке **Разбивка файла** укажите, на фрагменты какой величины разбивать файл при записи.

3. Нажмите , чтобы выбрать папку для хранения записанных файлов.
4. Далее выберите закладку **Запись**.
5. Выберите WAV формат файла, в котором будет производиться запись.
6. Выберите **Качество**, с которым будет производиться запись
7. Если вы выбрали опцию **Дополнительно**, то нажмите кнопку **Настройка**, чтобы самостоятельно выбрать параметры записи.

WAV формат

Частота выборки: 44100

Разрядность

8 бит 16 бит

Режим

Стерео Моно

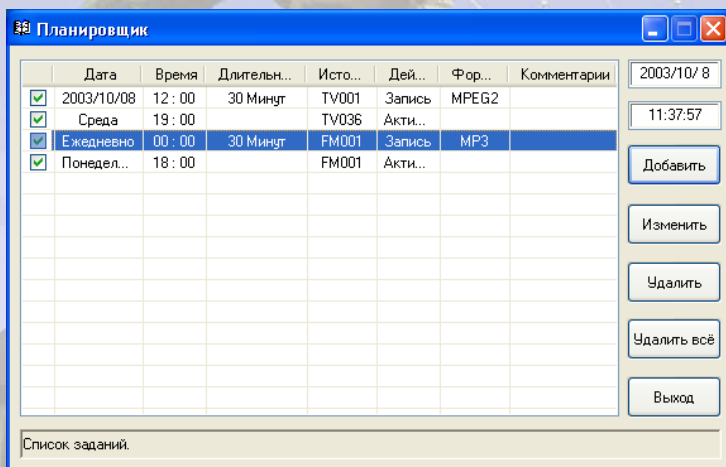
OK



Глава 9 Планировщик

Программа **Планировщик** позволяет создавать список заданий, в соответствии с которыми приложение будет запускаться в заданное время и при желании осуществлять запись TV-программ или FM-радиопередач. Также планировщик позволяет осуществлять запись TV и FM передач в фоне.

Запустить **Планировщик** можно из меню программ **AVerTV** или из меню быстрого запуска **Quick TV** в правом нижнем углу экрана.



Список заданий

Список назначенных заданий.

Изменить

Изменяет настройки выбранного задания.

Удалить / Удалить всё

Удаляет выбранные задания или очищает список заданий.

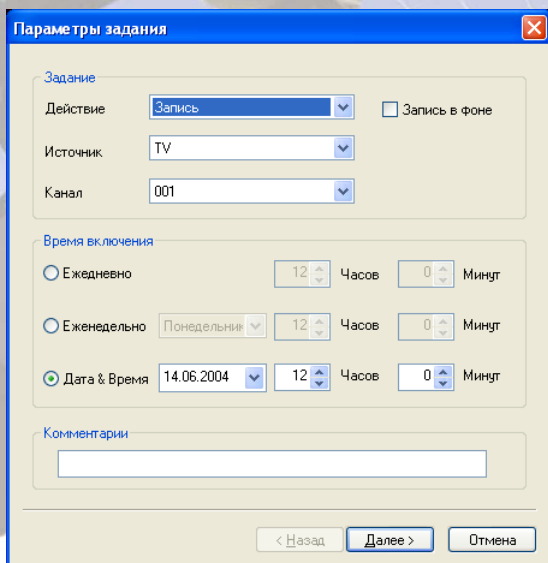
Выход

Закрывает окно **Планировщик**.

Добавление и удаление заданий

Чтобы создать новое задание:

1. Нажмите кнопку **Добавить** в окне *Планировщик*.
2. На экране появится следующее окно диалога:



Параметры задания

Задание

Действие: **Запись** Запись в фоне

Источник: **TV**

Канал: **001**

Время включения

Ежедневно 12 Часов 0 Минут

Еженедельно Понедельник 12 Часов 0 Минут


Дата & Время 14.06.2004 12 Часов 0 Минут

Комментарии

< Назад **Далее >** Отмена

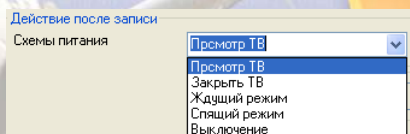
3. В раскрывающемся списке *Действие (Action)* выберите **Просмотр (Active)** для просмотра ТВ или прослушивания радиопередачи или выберите **Запись (Record)** для сохранения программы для последующего просмотра. Или

выберите **Сдвиг во времени (Time Shift)** для запуска функции Time Shift.

- Примечание:** Если вы установили флажок **Запись в фоне**, то при запуске приложение свернётся в иконку  в правом нижнем углу крана. Чтобы вернуть приложение к привычному виду, дважды кликните по этой иконке.
4. В выпадающем списке *Источник* выберите **TV, FM**, или внешний источник видеосигнала.
 5. В списке *Канал* выберите TV или FM канал. (Если вы выбрали внешний источник видеосигнала, то список каналов будет недоступен.)
 6. Далее вы должны установить периодичность, с которой **Планировщик** будет выполнять назначенное задание (**Ежедневно, Еженедельно** или едино разово в указанный **День & время**).
 7. Если вы выбрали в качестве *Действия* **Запись**, то вы можете выполнять процедуру записи в фоне, установив галочку **Запись в фоне**.
 8. Напишите **Комментарии** к заданию (это поле может остаться пустым).
 9. Нажмите кнопку **Готово (Finish)**. Или, если Вы выбрали **Запись (Record)** на шаге 3, нажмите **Далее (Next)**. Откроется диалоговое окно *Record Format (Формат записи)*.
 10. Если вы указали в качестве действия **Запись**, то вам необходимо будет выбрать формат записываемого файла и настроить параметры записи.
 11. Нажмите **Далее**. Появится окно *Параметры записи*.
 12. Укажите длительность записи. Для удобства дальнейшей записи полученного файла на CD или DVD, выберите, на какие фрагменты следует разбивать файл при записи.

13. Раздел *Действие после записи* позволяет выбрать режим, который будет автоматически задействоваться по завершении записи по расписанию. Выберите подходящий режим управления питанием из следующего списка:

- Просмотр ТВ: переключение в режим просмотра ТВ в реальном времени.
- Закрыть ТВ: выключение приложения AVerTV.
- Ждущий режим: выключение монитора и жестких дисков.
- Спящий режим: сохранение содержимого памяти и выключение компьютера.
- Выключение: выключение компьютера.



14. Нажмите **Готово**.

ЗАМЕЧАНИЕ:


Обязательно снимите флажок «Запрашивать пароль при выходе из ждущего режима» на вкладке **Дополнительно (Advance)** диалога Свойства: **Электропитание (Power Option) Windows®**. (Чтобы открыть диалог **Электропитание**, нажмите кнопку **Пуск (Start)**, выберите **Настройка (Settings)**, щелкните **Панель управления (Control Panel)** и дважды щелкните значок **Электропитание (Power Option)**.

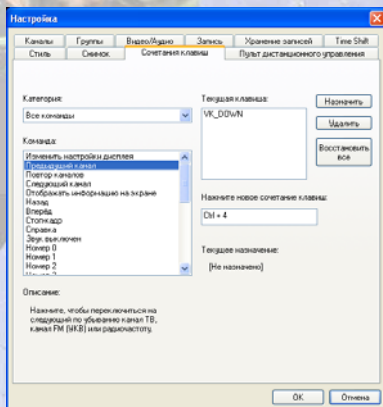
Таким образом, приложение сможет автоматически вывести компьютер из ждущего режима или спящего режима при выполнении запланированной задачи.

Глава 10 Горячие клавиши

Вы можете использовать стандартные сочетания клавиш или задать собственные сочетания клавиш.

Создание нового сочетания клавиш:

- Нажмите кнопку **Настройка**  и выберите вкладку **Сочетания клавиш**.
- Выберите команду, для которой требуется назначить новое сочетание клавиш.
- Назначьте сочетание клавиш для часто используемых команд используя клавишу SHIFT, CTRL или ALT и другие клавиши на клавиатуре. Затем нажмите **Назначить**. Или нажмите **Удалить** или **Удалить все** для удаления сочетаний клавиш.



Примечание: Рекомендуется для новых сочетаний клавиш использовать незадействованные клавиши.

Ниже приводится таблица стандартных сочетаний клавиш.

Горячие клавиши	Описание	Функции
Стрелки Вверх/Вниз	Выбор канала или настройка частоты канала	Осуществляют при нажатии переход к предыдущему/следующему каналу в режиме TV/FM или подстройку частоты канала в режиме FM.
Ctrl + L	Ранее выбранный канал	Осуществляет переход к ранее выбранному каналу в режиме TV или FM.
Цифровые клавиши	Выбор номера канала или частоты	Используйте цифровые клавиши, чтобы непосредственно вводить номер TV/FM канала или частоту радиостанции в режиме FM.
ESC	Остановка или возврат к нормальному размеру экрана	Отмена воспроизведения, записи, Time Shift или 16-канального просмотра или возврат из режима полного экрана к нормальному размеру экрана.
F1	Справка	Запуск справки.
F5	Полный экран	Демонстрация TV/видео в режиме полного экрана.
F6	Вывод OSD информации	Вывод на экран OSD (On-Screen Display) информации.
+/-	Громкость	Уменьшение или увеличение уровня громкости.

Горячие клавиши	Описание	Функции
Стрелки вправо/влево	Шаг вперёд/назад	Переход вперёд/назад на фиксированный интервал времени в режиме воспроизведения/Time Shift.
A	Аудио режим TV	Переключает доступные аудио режимы.
D	Показать/убрать рамку видео окна	Выводит/скрывает рамку вокруг видео окна.
F	Стоп-кадр	Стоп-кадр в режиме просмотра TV или видео.
M	Отключение звука	Отключает/включает звуковое сопровождение.
Ctrl + N	Воспроизведение следующего файла	Воспроизведение следующего файла из списка файлов.
Ctrl + P	Воспроизведение предыдущего файла	Воспроизведение предыдущего файла из списка файлов.
Ctrl + R	Запись	Активирование записи.
P	Пауза/воспроизведение	Пауза/воспроизведение в процессе воспроизведения, записи WAV файлов и в режиме Time Shift.
S	Снимок	Получение снимка или последовательности снимков.
Ctrl + T	Time Shift	Активирует режим Time Shift.
V	Источник видео	Выбирает TV или один из внешних источников видео сигнала.

Глава 11 Настройка компьютера для проведения видеоконференций

Введение


Эта глава описывает, как настроить ваш компьютер для проведения видеоконференций. Однако, мы не будем вдаваться здесь в детали настройки сетевого окружения и рассказывать, как работать с программным обеспечением для проведения видеоконференций.

За информацией по настройке сетевого окружения компьютера обращайтесь к руководству пользователя Windows®. Для получения детальной информации по использованию программного обеспечения для видеоконференций обращайтесь к справке по данному продукту.

Как настроить AVerTV для проведения видеоконференций

Порядок подготовки платы AVerMedia® AVerTV к проведению видеоконференций:

1. Убедитесь, что плата AVerMedia® AVerTV правильно установлена на вашем компьютере.
2. Подключите микрофон к *микрофонному входу* вашей звуковой платы.
3. Подключите пару динамиков к выходу вашей звуковой платы.
4. Подключите 28.8Kbps или более быстрый модем к вашему компьютеру.

- 
- A soccer player in a green jersey is jumping high to head a soccer ball into a goal. The background is a bright blue sky. The image is partially obscured by a large, semi-transparent watermark of the number '101' in the center. The page has a decorative orange and yellow curved border on the right side.
5. Подключите видеокамеру к композитному или S-Video входу платы AVerMedia® AVerTV.
 6. Запустите Windows®.
 7. Для внутренней видеоконференции:
 - Если вы ещё не подключены к Интернет, то подключитесь к сети.
 - Вызовите **Панель управления** вашего компьютера и дважды кликните по иконке **Сеть**. Проверьте, есть ли среди установленных в системе компонентов протокол TCP/IP.
 - Если протокола TCP/IP нет в списке, то нажмите кнопку **Добавить**. Далее дважды кликните **Протокол**. Кликните по строке **Microsoft**, выберите **TCP/IP** и нажмите **ОК**.
 - Откройте свойства TCP/IP соединения и проверьте такие параметры соединения, как IP адрес в сети и др.
 8. Установите программное обеспечение для проведения видеоконференций и ознакомьтесь с руководством по его применению.