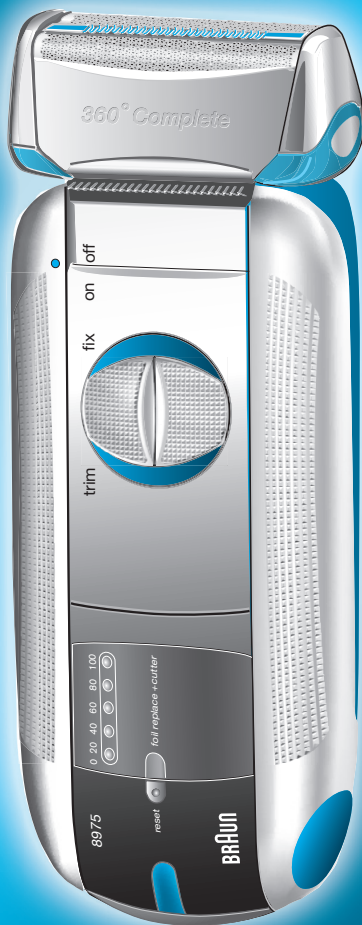


# BRAUN

## 360° Complete



8975  
8970

Type 5647  
Type 5649

[www.braun.com/register](http://www.braun.com/register)

5-647-453/00/III-06/M



## Braun Infoline

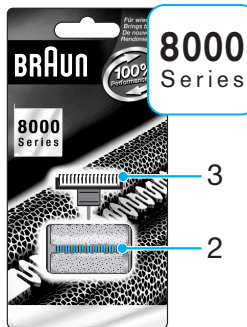
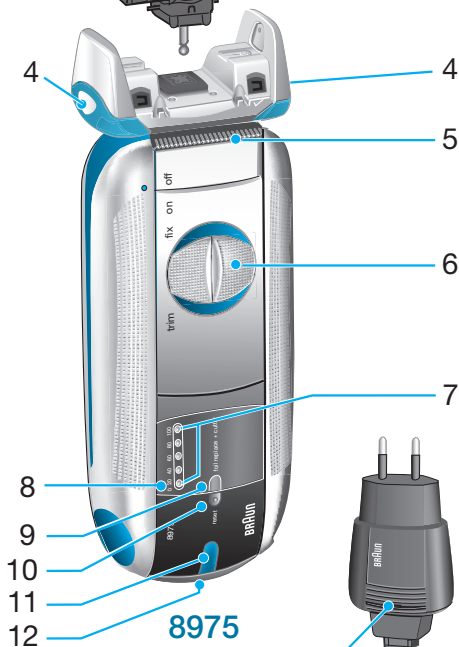
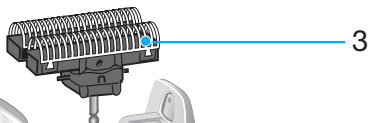
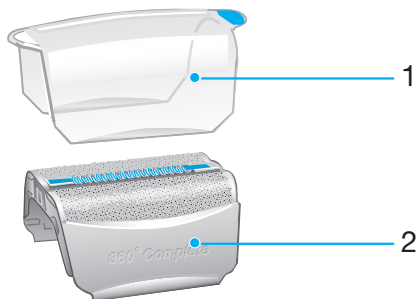
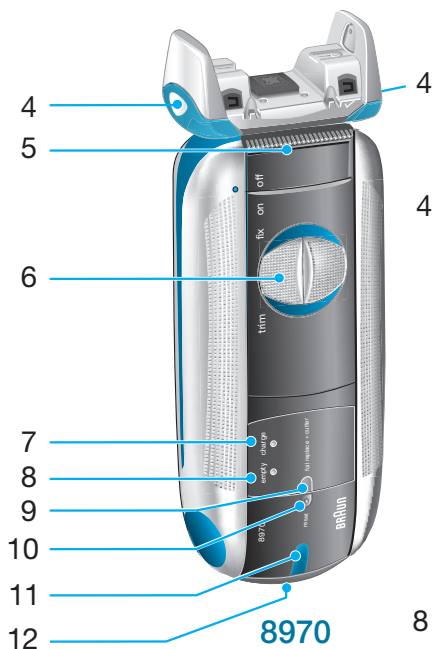
Deutsch	4, 65
English	8, 65
Français	12, 65
Español	16, 66
Português	20, 66
Italiano	24, 66
Nederlands	28, 67
Dansk	32, 67
Norsk	36, 67
Svenska	40, 68
Suomi	44, 68
Türkçe	48
Ελληνικά	52, 68
Русский	56, 69
Українська	60, 70

Braun GmbH  
Frankfurter Straße 145  
61476 Kronberg/Germany

D/GB/F/E/P/I/NL/DK/N/S/FIN/  
TR/GR/RUS/UA  
Printed in Germany

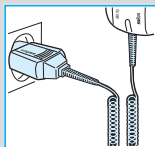
- (D)** Haben Sie Fragen zu diesem Produkt?
- (A)** Rufen Sie an (gebührenfrei):  
**00 800 27 28 64 63**  
**00 800 BRAUNINFOLINE**
- (CH)** **08 44 - 88 40 10**
- (GB)** **Helpline**  
Should you require any further assistance please call Braun (UK) Consumer Relations on **0800 783 70 10**
- (IRL)** **Helpline**  
1 800 509 448
- (E)** Servicio al consumidor para España:  
**901 11 61 84**
- (P)** Serviço ao Consumidor para Portugal:  
**808 20 00 33**
- (I)** Servizio consumatori:  
**(02) 6 67 86 23**
- (NL)** Heeft u vragen over dit produkt?  
Bel Braun Consumenten-infolijn:  
**0 800-445 53 88**
- (B)** Vous avez des questions sur ce produit ?  
Appelez Braun Belgique  
**(02) 711 92 11**
- (DK)** Har du spørgsmål om produktet? Så ring  
**70 15 00 13**
- (N)** Spørsmål om dette produktet? Ring  
**22 63 00 93**
- (S)** Frågor om apparaten? Ring Kundservice  
**020 - 21 33 21**
- (FIN)** Onko Sinulla kysyttävää tuotteesta? Soita  
**0203 77877**
- (TR)** Müşteri Hizmetleri Merkezi:  
0212 - 473 75 85
- (RUS)** Если у Вас есть вопросы по поводу данного продукта, звоните  
**(095) 258 62 70**

# 8000 Series



Наши изделия разработаны в соответствии с самыми высокими стандартами качества, функциональности и дизайна. Надеемся, что Вам понравится новая бритва Braun.

Бритвенная система информирует вас о необходимости замены бреющей сетки и режущего блока.



## Предупреждение

Не допускайте контакта бритвы с водой. Бритва снабжена адаптером низкого напряжения. Не заменяйте и не модифицируйте никакие детали адаптера. Это может привести к поражению электрическим током.

## Описание

- 1 Защитный колпачок бреющей сетки
- 2 Бреющая сетка
- 3 Режущий блок
- 4 Кнопки съема бреющей сетки
- 5 Триммер для длинных волос
- 6 Переключатель
- 7 Индикатор зарядки аккумулятора (зеленый)
- 8 Индикатор низкого уровня зарядки аккумулятора (красный)
- 9 Индикатор замены сетки и режущего блока
- 10 Кнопка сброса
- 11 Индикатор подключения к электросети
- 12 Разъем подключения бритвы к электросети
- 13 Шнур питания

## Зарядка бритвы

- При первой зарядке: С помощью шнура питания подключите бритву к электросети. Бритва должна быть выключена. Заряжайте ее не менее 4 часов (шнур питания и бритва могут нагреться). После полной зарядки бритвы используйте ее до полной разрядки. Затем вновь произведите полную зарядку бритвы (1 час).
- Полной зарядки аккумулятора хватает на 50 минут работы бритвы без подключения к электросети в зависимости от густоты щетины. Однако аккумулятор достигает максимальной емкости после нескольких циклов зарядки/разрядки.
- Оптимальный диапазон температуры воздуха для зарядки бритвы от 15 °C до 35 °C.
- Если бритва полностью разряжена, вы можете использовать ее, подключив к электросети с помощью шнура питания.

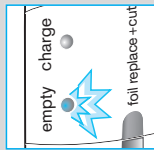
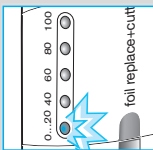
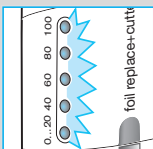
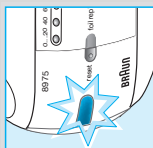
# Индикаторы

Индикатор подключения к электросети (11): бритва подключена к электросети.

**Modell 8975:** Зеленый индикатор зарядки аккумулятора (7) информирует, что аккумулятор бритвы заряжается.

**Modell 8970:** При полной зарядке аккумулятора индикатор (7) зарядки начинает мигать, а затем погасает. Спустя некоторое время индикатор зарядки может загореться вновь, это означает, что бритва опять заряжается для поддержания максимального уровня зарядки аккумулятора.

Красный индикатор низкого уровня зарядки аккумулятора (8) включенной бритвы начинает мигать красным цветом при снижении уровня зарядки аккумулятора ниже 20%. Оставшегося заряда аккумулятора хватит на 2 – 3 сеанса бритья.



# Бритье

## Положения переключателя

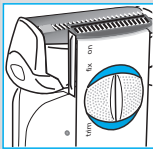
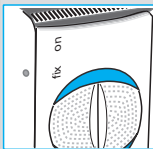
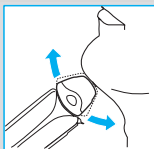
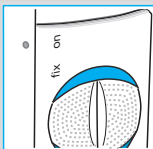
off = (переключатель зафиксирован)

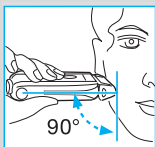
Нажмите и переместите вверх переключатель для включения бритвы:

on = Бритье с использованием плавающей бреющей головки (плавающая в 4-х направлениях бреющая головка точно следует контурам лица).

fix = Бритье с фиксацией бреющей головки под углом (для бритья труднодоступных участков роста волос, например, под носом).

trim = Включен триммер для длинных волос (для подравнивания бакенбардов, усов и бороды).





## Рекомендации для чистого бритья

- Мы рекомендуем бриться до умывания, так как кожа немного распухает после контакта с водой.
- Держите бритву под прямым углом (90°) к коже. Натяните кожу и перемещайте бритву в направлении против роста волос.
- Для поддержания 100% эффективности работы бритвы необходимо регулярно производить замену бреющей сетки и режущего блока. Замену рекомендуется производить при появлении на дисплее бритвы сообщения о необходимости замены или по мере износа, но не реже, чем каждые 18 месяцев.

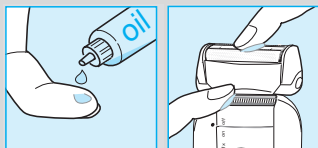
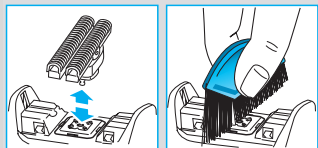
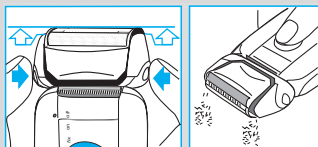
## Чистка

Никогда не используйте воду для чистки бритвы. Самый простой способ чистки после каждого сеанса бритья производится при выключенной бритве. Нажмите кнопки съема бреющей сетки (не снимайте бреющую сетку полностью). Включите бритву приблизительно на 5–10 секунд для удаления сбритых волосков.

Снимите бреющую сетку и постучите ей по плоской поверхности.

Специальной щеточкой проведите очистку внутренней части бреющей головки.

Не используйте щеточку для чистки бреющей сетки или режущего блока, так как это может повредить их.



## Уход за вашей бритвой

Примерно раз в четыре недели производите очистку режущего блока бритвы с помощью чистящих средств Braun и наносите каплю светлого машинного масла на триммер для длинных волос и бреющую сетку.

## Индикатор замены сетки и режущего блока/ Сброс

Для поддержания 100% эффективности работы бритвы необходимо регулярно производить замену бреющей сетки и режущего блока. Замену рекомендуется производить при включении индикатора замены сетки и режущего блока (9) или по мере износа, но не реже, чем каждые 18 месяцев.

Производите замену бреющей сетки и режущего блока одновременно для поддержания высокого качества бритья и снижения вероятности раздражения кожи.

(Бреющая сетка и режущий блок: серия 8000)

Индикатор замены сетки и режущего блока будет напоминать вам в течение последующих 7 сеансов бритья о необходимости замены сетки и режущего блока. После этого показания дисплея бритвы будут автоматически сброшены.

После замены сетки и режущего блока, используя шариковую ручку, нажмите на кнопку сброса (10) и удерживайте не менее 3 секунд для сброса счетчика. При этом индикатор замены сетки и режущего блока мигает и выключается после окончания сброса. Ручной сброс можно произвести в любое время.

## Уход за аккумулятором

Для поддержания максимальной емкости аккумулятора, бритву необходимо полностью разряжать (путем обычного использования) примерно один раз в 6 месяцев.

После этого полностью зарядите бритву. Не подвергайте бритву воздействию температуры свыше 50 °C в течение длительного времени.

Внимание: Вскрытие корпуса приведет к повреждению прибора и лишению гарантии.



**Изделие использовать по назначению  
в соответствии с инструкцией по  
эксплуатации.**

Сделано в Германии,  
Браун ГмбХ, Braun GmbH,  
Waldstr. 9, 74731 Walldurm  
Germany

Электрические спецификации смотрите на специальном шнуре.

