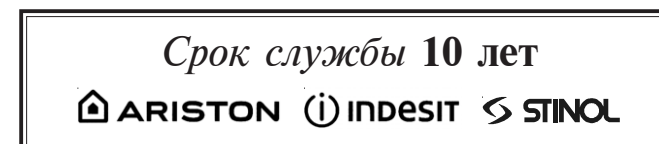


Установка	2-9
Размещение	
Подключение к электросети	
Подключение к газу	
Технические характеристики	
Характеристики горелок и жиклеров	
Описание оборудования	10
Внешний вид	
Включение и использование	11
Практические советы по использованию горелок	
Предупреждения и рекомендации	12-13
Основные правила безопасности	
Утилизация	
Обслуживание и уход	14
Отключение оборудования	
Чистка оборудования	
Уход за вентилями рукояток	
Устранение неисправностей	15

- ! Перед установкой и подключением вашего нового оборудования внимательно прочитайте данное руководство: в нем содержатся важные сведения по установке, безопасной эксплуатации и обслуживанию оборудования.
- ! Сохраните руководство как источник справочной информации по оборудованию и для передачи его возможным новым владельцам.



Производитель оставляет за собой право без предупреждения вносить изменения в конструкцию, не ухудшающие эффективность работы оборудования. Некоторые параметры, приведенные в этой инструкции, являются приблизительными. Производитель не несет ответственности за незначительные отклонения от указанных величин.

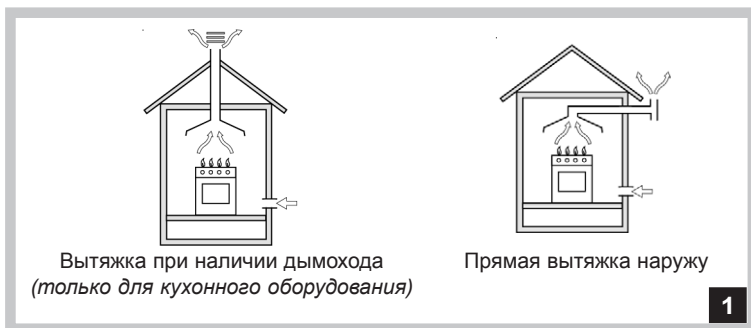
Размещение

! Не разрешайте детям играть с упаковочным материалом: он должен быть уничтожен в соответствии с требованиями по утилизации (см. гл. *Предупреждения и рекомендации*).

! Оборудование должно устанавливаться квалифицированным персоналом в соответствии с инструкциями данного руководства. Неправильная установка может принести вред людям, животным или Вашей собственности.

! Рабочая поверхность должна устанавливаться и использоваться только в помещениях с постоянной вентиляцией. Необходимо соблюдать следующие требования:

- Помещение должно иметь вентиляционную систему, достаточную для удаления продуктов сгорания. Это может быть вытяжка или электрический вентилятор, автоматически включающиеся, когда оборудование работает (рис. 1).



- Для надлежащего сгорания в помещении должен поступать свежий воздух. Приток воздуха должен составлять не менее 2 м³/час на каждый киловатт мощности устанавливаемого оборудования. Воздух может поступать прямо с улицы через трубу с сечением 100 см², конструкция которой не допускает засорения. Для оборудования, не имеющего устройства безопасности, которое предотвращает подачу газа при случайном затухании горения, сечение трубы должно быть вдвое больше — не менее 200 см² (рис. 2, А).



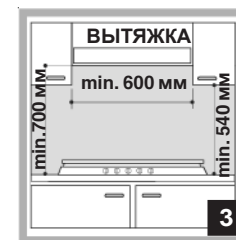
Кроме того, воздух может поступать из смежной комнаты (кроме спален и пожароопасных помещений), если она имеет подобную же приточную трубу, и конструкция двери обеспечивает свободный проход воздуха (рис. 2.1).



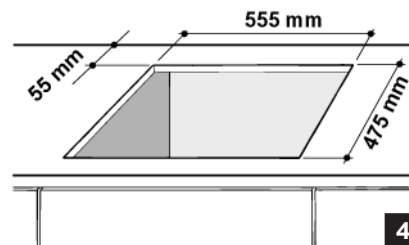
Установка встраиваемых рабочих поверхностей

Газовые и комбинированные рабочие поверхности имеют защиту от перегрева степени Х. Поэтому рабочую поверхность нельзя устанавливать рядом с мебелью, превышающей по высоте уровень расположения оборудования. При установке оборудования должны соблюдаться следующие меры предосторожности:

- Находящаяся рядом мебель, превышающая по высоте уровень расположения оборудования, должна находиться на расстоянии не менее 600 мм от края рабочей поверхности.
- Вытяжки устанавливаются согласно их инструкциям по установке, и на расстоянии не менее 650 мм от рабочей поверхности.
- Навесные шкафы, расположенные рядом с вытяжкой, должны быть размещены на высоте не менее 420 мм от рабочей поверхности (см. рис. 3).
- При установке рабочей поверхности под навесным шкафом, расстояние между ними должно быть не менее 700 мм (рис. 3).



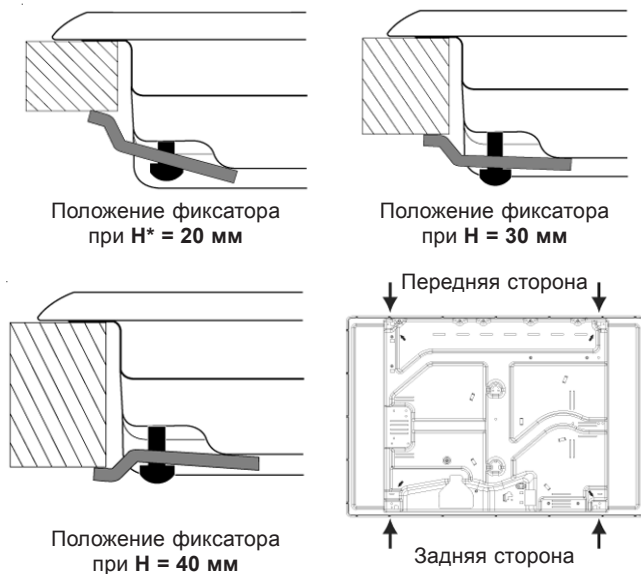
- Размеры выреза для встраивания рабочей поверхности должны соответствовать указанным на рис. 4.



Фиксаторы, входящие в комплект оборудования, предназначены для его крепления к поверхностям толщиной от 20 до 40 мм (рис. 5). Для надежного крепления рабочей поверхности используйте все фиксаторы из комплекта для установки.

! Используйте только фиксаторы из набора принадлежностей оборудования.

КРЕПЛЕНИЕ ФИКСАТОРОВ – СХЕМА СБОРКИ

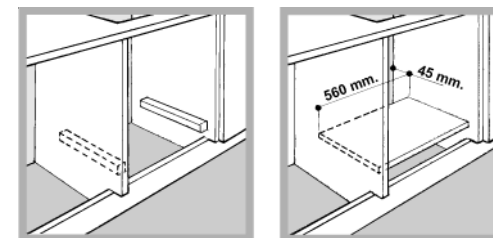


* H — толщина поверхности, к которой крепится оборудование.

- Если рабочая поверхность не устанавливается над встроенной духовкой, под рабочую поверхность, в качестве изолятора, необходимо поместить деревянный щит на расстоянии не менее 20 мм от нижней части оборудования.

Вентиляция

Чтобы обеспечить надлежащую вентиляцию, снимите заднюю стенку модуля кухонной мебели. Предпочтительно, чтобы духовка опиралась на два деревянных бруса, прикрепленных к внутренним стенкам кухонной мебели; при наличии же сплошного основания необходимо оставить зазор позади духовки не менее 45x560 мм (рис. 6).



Рабочая поверхность может устанавливаться над встроенными духовками только с охлаждающей вентиляцией.

Подключение к электросети

Оборудование должно быть заземлено!

Рабочая поверхность оснащена трехжильным питающим кабелем, предназначенным для работы с переменным током, напряжение и частота которого указаны в информационной табличке на нижней стороне оборудования. Провод заземления питающего кабеля имеет цветовую маркировку желто-зеленого цвета.

В случае установки рабочей поверхности над встроенной духовкой, электрические подключения следует выполнять отдельно – как в целях безопасности, так и облегчения демонтажа оборудования.

Подсоединение кабеля к сети

Оснастите питающий кабель соответствующей вилкой (см. табличку технических данных оборудования).

При подключении оборудования напрямую к сети (без вилки и розетки) должен быть установлен многополюсный выключатель, соответствующий нагрузке, с расстоянием между разведенными контактами не менее 3 мм, причем линия заземления не должна разрываться. Питающий кабель не должен соприкасаться с поверхностями, температура которых может превышать 50°C.

! Установщик должен гарантировать, что электроподключение произведено правильно и отвечает требованиям безопасности.

Перед подсоединением убедитесь в том, что:

- Оборудование заземлено и вилка соответствует стандартам.
- Розетка может выдержать максимальную нагрузку от устанавливаемого оборудования (см. табличку технических данных оборудования).
- Электрическое напряжение соответствует диапазону значений, указанных в табличке технических данных оборудования.
- Розетка подходит к вилке оборудования, в противном случае — обратитесь к квалифицированному специалисту для замены розетки. Не используйте удлинители и многогнездовые розетки.

! После установки оборудования должен быть обеспечен свободный доступ к питающему кабелю и розетке.

! Кабель не должен быть перекручен или пережата.

! Кабель следует регулярно проверять, его замена должна производиться только специалистами сервисного центра.

Производитель не несет ответственности в случае несоблюдения указанных мер безопасности.

Подключение к газу

Подключение данного оборудования возможно только к газовой сети и должно производиться в соответствии с действующими нормами подключения. Перед подключением удостоверьтесь, что оборудование настроено на тип газа, который используется в сети. В противном случае следуйте инструкциям § «Настройка на различные типы газа».

! Убедитесь, что давление газа соответствует уровню, указанному в таблице «Характеристики горелок и жиклеров». Это гарантирует безопасную работу и долгий срок службы оборудования при пониженном энергопотреблении.

Подключение через жесткую (стальную или медную) трубу

! Подключение должно быть произведено таким образом, чтобы исключить механическое давление в любой части оборудования.

Для подсоединения к источнику газа оборудование оснащено настраиваемым L-образным штуцером и прокладкой, защищающей от утечки газа. При изменении направления штуцера прокладка обязательно должна быть заменена (прокладка поставляется с оборудованием).

Газовый вывод оборудования приспособлен для подключения круглой газовой трубы с наружной резьбой 1/2 дюйма.

Подключение гибкой стальной трубой

Гибкая стальная труба присоединяется к тому же выводу с наружной резьбой 1/2 дюйма. Максимальная длина трубы не должна превышать 2000 мм. После подключения обязательно убедитесь, что гибкая стальная труба не касается подвижных частей и не пережата.

! Используйте только трубы и прокладки, соответствующие действующим стандартам.

Контроль плотности подсоединения

! После подключения оборудования проверьте все места газовых соединений на наличие утечек, используя мыльный раствор. Никогда не используйте для проверки пламя.

Настройка на различные типы газа

Чтобы настроить рабочую поверхность на тип газа, отличный от заводской установки (см. маркировку под оборудованием или на упаковке), необходимо заменить газовые жиклеры следующим образом:

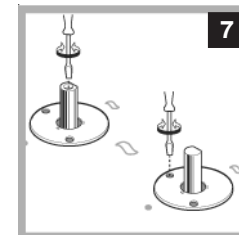
1. Снимите поддерживающие решетки для посуды и выньте горелки из гнезд.
2. Выверните жиклеры 7 мм торцевым ключом и замените их подходящими для нового типа газа (см. табл. 1. «Характеристики горелок и жиклеров»).
3. Соберите все компоненты, выполняя действия в обратном порядке.

Регулировка поступления воздуха в горелки

- Регулировки не требуется.

Регулировка минимального пламени горелок

1. Поверните рукоятку в положение минимального пламени.
2. Снимите рукоятку и вращайте ее регулировочный винт (расположен сбоку или внутри стержня регулятора) по часовой стрелке пока пламя не станет малым, но устойчивым (рис. 7).
3. Регулируя пламя до требуемого минимального уровня, при горящем пламени несколько раз быстро поверните рукоятку из минимального в максимальное положение и наоборот, проверяя, что пламя не гаснет.
4. Если оборудование оснащено устройством безопасности (термопарой), то при несрабатывании данного устройства при минимальном пламени увеличьте уровень его подачи регулировочным винтом.
5. После завершения регулировки, используя герметик или подходящий заменитель, восстановите герметичность соединений.



! Если давление используемого газа отличается от рекомендуемого, на впускную трубу должен быть установлен подходящий регулятор давления, соответствующий местными стандартами пользования газовой сетью.

! Все операции по настройке газового оборудования должны производиться сертифицированным специалистом, имеющим лицензию газовой службы.

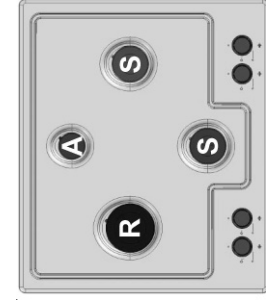
ТЕХНИЧЕСКИЕ ХАРАКТЕРИСТИКИ	
Электрическое подключение	напряжение 220-240 В ~ 50/60 Гц
	<p>Это оборудование соответствует следующим директивам ЕЭС:</p> <ul style="list-style-type: none"> - 73/23/ ЕЕС от 19.02.73 (Низкого напряжения) и последующие модификации; - 89/336/ ЕЕС от 03.05.89 (Электромагнитной совместимости) и последующие модификации; - 90/396/ЕЕС от 29.06.90 (Газ) и последующие модификации; - 93/68/ЕЕС от 22.07.93 и последующие модификации; - 2002/96/ЕС.

Характеристики горелок и жиклеров

Таблица 1.

Горелка	Сжиженный газ				Природный газ				
	Диаметр (мм)	Тепловая мощность, кВт (р.с.с*) НОМИН. УМЕНЬШ.	Отверстие 1//100 мм	Жиклер 1//100 мм	Расход* л/ч ***	Тепловая мощность, кВт (р.с.с*) НОМИН.	Жиклер 1//100 мм	Расход* г/ч	Расход* г/ч
Быстрая большая (R)	100	0,70 3,00	41	86	218 214	3,00	116	286	286
Быстрая уменьшенная (RR)	100	0,70 2,60	41	80	189 186	2,60	110(Y)	248	248
Средняя S	75	0,40 1,65	30	64	120 118	1,65	96	157	157
Малая вспомогательная A	55	0,40 1,00	30	50	73 71	1,00	79	95	95
Тройная «корона» TC	130	1,30 3,30	57	87	240 236	3,60	131	309	343
Давление газа		Номинальное (мбар) Минимальное (мбар) Максимальное (мбар)			28-30 20 35			20 17 25	13 6,5 18

* Сухой газ при 15 °С и давлении 1013 мбар
 ** Пропан Р.С.С. = 50.37 МДж/кг
 *** Бутан Р.С.С. = 49.47 МДж/кг
 Природный газ (метан) Р.С.С. = 37.78 МДж/м³

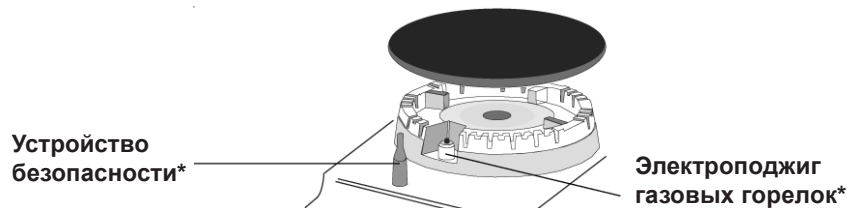
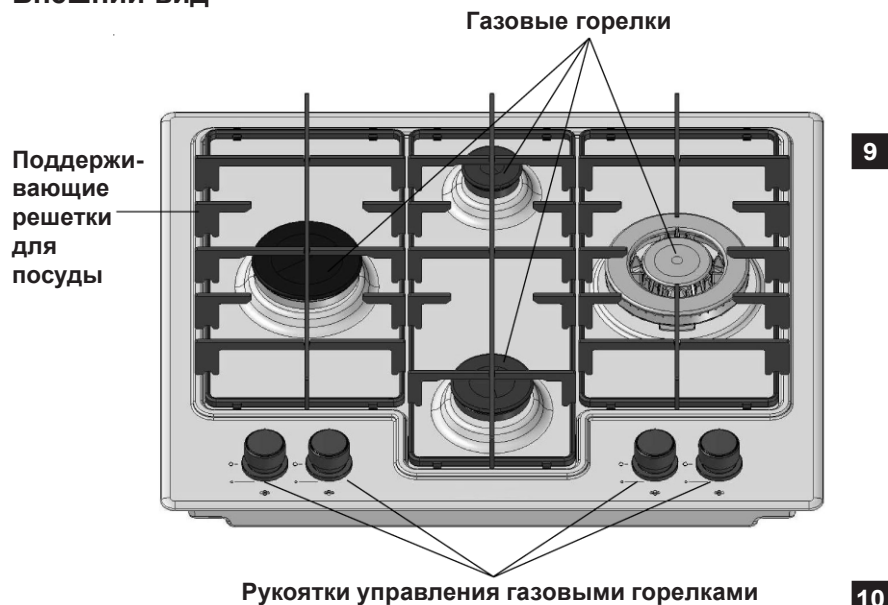


PZ 640
PZ 640 GH



PZ 640 T
PZ 640 T GH

Внешний вид



- **Газовые горелки** различаются по размеру и мощности. Выбирайте горелку наиболее подходящую по диаметру к используемой посуде
- **Рукоятки управления газовыми горелками** используются для регулировки мощности и размера пламени.
- **Электроподжиг* газовых горелок** служит для автоматического зажигания определенной горелки.
- **Устройство безопасности*** прекращает подачу газа в горелку при внезапном затухании пламени.

* Только для некоторых моделей.

! Положение соответствующей газовой горелки указано рядом с каждой рукояткой управления.

Газовые горелки

Пламя каждой горелки регулируется соответствующей ей рукояткой в следующих позициях:

- Выключено
- Максимальное пламя
- Минимальное пламя

Чтобы включить горелку, поднесите к ней зажженную спичку или зажигалку, одновременно нажмите на соответствующую рукоятку и поверните ее нажатой против часовой стрелки по направлению к позиции «Максимальное пламя». В моделях, оснащенных устройством безопасности, держите рукоятку нажатой примерно 5-7 секунд для прогрева датчика устройства.

На моделях с электронным розжигом нажмите на рукоятку требуемой горелки до упора и поворачивайте ее против часовой стрелки в положение максимального пламени.

! Если пламя случайно погаснет, поверните рукоятку в положение «Выключено» и подождите не менее 1 минуты, прежде чем зажигать горелку снова.

Чтобы выключить горелку, поверните рукоятку по часовой стрелке до упора, установив в позицию «•» — выключено.

Практические советы по использованию горелок

Для обеспечения эффективной работы горелок:

- используйте посуду, подходящую по диаметру к каждому типу горелки (см. табл. 2), пламя не должно достигать боковых сторон кастрюль и сковород;
- всегда используйте посуду с плоским дном и накрывайте ее крышкой;
- когда содержимое начинает кипеть, поворачивайте рукоятку горелки в положение «Минимальное пламя».

Таблица 2.

Горелка	Диаметр дна посуды, см
Быстрая большая (R)	24-26
Быстрая уменьшенная (RR)	22-24
Средняя (S)	16-20
Малая вспомогательная (A)	10-14
Тройная Корона (TC)	24-26

Для определения типа горелки см. рис. 8 на с. 9.

Предупреждения и рекомендации

! Оборудование спроектировано и изготовлено в соответствии с международными нормами безопасности. Внимательно прочитайте настоящие предупреждения, составленные в целях вашей безопасности.

Основные правила безопасности

- Это встраиваемое оборудование класса 3.
- Для эффективной работы газового оборудования требуется систематический отвод отработанного воздуха. При установке рабочей поверхности следуйте инструкциям § *Размещение оборудования*.
- Оборудование разработано для бытового использования в домашних условиях и не предназначено для применения на предприятиях торговли и промышленности.
- Запрещена установка оборудования на открытом воздухе (даже под навесом). Чрезвычайно опасно оставлять оборудование под воздействием дождя и др. атмосферных явлений.
- Не касайтесь оборудования, если ваши руки/ноги мокрые или влажные; не пользуйтесь оборудованием, когда Вы босиком.
- Оборудование должно использоваться только для приготовления пищи взрослыми лицами в соответствии с инструкциями данного руководства.
- Удостоверьтесь, что питающие кабели других электроприборов не соприкасаются с горячими частями оборудования.
- Никогда не перегораживайте отверстия, предназначенные для вентиляции и отвода тепла.
- Всегда проверяйте, что рукоятки управления горелками находятся в позиции «●»/«○», когда оборудование не используется.
- Не тяните за питающий кабель, чтобы вынуть вилку из розетки: беритесь за вилку.
- Перед любыми работами по чистке и обслуживанию оборудования обязательно отключите его от сети, вынув вилку из розетки.
- В случае неисправности ни в коем случае не пытайтесь починить оборудование самостоятельно. Ремонт, выполненный не квалифицированными лицами, может безвозвратно повредить оборудование или стать причиной его неправильного функционирования. Обратитесь в Авторизованный сервисный центр за технической помощью.
- Всегда проверяйте, чтобы ручки посуды были повернуты таким образом, чтобы Вы не смогли задеть их - это исключит опрокидывание посуды.

- Не используйте неустойчивую или деформированную посуду.
- Для моделей, оснащенных крышкой: если на крышку пролита жидкость, удалите ее, прежде чем открыть крышку.

Утилизация

- При уничтожении упаковочного материала и в случае избавления от старого оборудования соблюдайте действующие требования по их утилизации.
- Перед сдачей в утиль старого оборудования обрежьте его питающий кабель.

Отключение оборудования

Перед чисткой или любыми операциями по обслуживанию рабочей поверхности отсоедините ее от электрической сети.

Чистка оборудования

! Не используйте абразивные или агрессивные чистящие средства, такие как пятновыводители, средства для удаления ржавчины, порошки или абразивные губки: они могут оставить неустраняемые царапины на поверхности оборудования.

! Не используйте для чистки оборудования паровые или пневматические очистители.

- Обычно достаточно протереть рабочую поверхность влажной губкой и высушить гигроскопичным (бумажным) кухонным полотенцем.
- Съемные части горелок промывайте теплой мыльной водой, удаляя все остатки от готовки.
- Для оборудования с автоматическим зажиганием наконечник устройства электроподжига следует чистить осторожно и регулярно, также проверяйте, не забиты ли газовые отверстия.
- Нержавеющая сталь может потемнеть при длительном контакте с жесткой водой или агрессивными чистящими средствами, содержащими фосфор. Рекомендуем для очистки компонентов из нержавеющей стали использовать фирменное профессиональное Средство по уходу за нержавеющей сталью из серии «Забота о доме», затем тщательно их ополосните и вытрите насухо.

Смазка вентилях рукояток

Со временем газовые вентили (краны) рукояток могут начать с трудом проворачиваться и застревать. В этом случае их нужно прочистить изнутри и смазать, или же произвести замену всей рукоятки.

Н.В.: Эта процедура должна выполняться квалифицированным техническим персоналом сервисного центра.

При возникновении неисправностей или, если рабочая поверхность перестала работать, прочитайте этот раздел, прежде чем обратиться в сервисный центр. Возможно Вы решите возникшие проблемы самостоятельно.

Сначала убедитесь в том, что есть подача газа и электропитания, в частности проверьте, что открыт газовый кран.

Неисправность	Возможные причины / Решение проблемы
Горелка не зажигается или пламя распределено не равномерно вокруг горелки	<ul style="list-style-type: none">• В горелке забиты отверстия.• Неправильно установлены съемные части горелок.• Наличие сквозняка.
Гаснет пламя (на моделях с устройством безопасности)	<ul style="list-style-type: none">• При вращении рукоятка нажата не до упора.• Рукоятка нажата недостаточное время для активации устройства безопасности.• Забиты отверстия в горелке со стороны устройства безопасности.
Горелка гаснет при установке рукоятки в положение минимального пламени	<ul style="list-style-type: none">• В горелке забиты отверстия.• Наличие сквозняка.• Неправильно установлен минимум подачи газа (см. § «Регулировка минимального пламени горелок»).
Посуда не устойчива	<ul style="list-style-type: none">• Дно посуды неровное.• Посуда не отцентрирована относительно горелки.• Перевернуты поддерживающие решетки.

Если после проверки рабочая поверхность не работает или проблемы остаются, позвоните в авторизованный сервисный центр, обслуживающий продукцию марки Ariston, и сообщите следующую информацию:

- ◆ номер гарантийного документа (сервисной книжки, сервисного сертификата и т.п.),
- ◆ неисправность,
- ◆ модель и серийный номер, указанные в информационной табличке, расположенной под рабочей поверхностью или в гарантийном документе.

Не пользуйтесь услугами лиц, не уполномоченных Производителем. При ремонте требуйте использования оригинальных запасных частей.

Компания Indesit Company S.p.A.,
 производитель бытовой техники торговых марок
Ariston, Indesit, Stinol,
 настоятельно рекомендует использовать
 для ухода за Вашей бытовой техникой
 средства и аксессуары профессиональной серии
«Забота о доме»



Фирменные средства по уходу за бытовой техникой от производителя

Вы можете ознакомиться с полным каталогом серии профессиональных аксессуаров и средств «Забота о доме» и получить информацию в Авторизованных сервисных центрах (адреса и телефоны указаны в гарантийном документе);
 на сайте www.ariston.ru

по телефонам Справочной службы компании Indesit Company S.p.A.:

в Москве: (495) 974-62-80
 в Санкт-Петербурге: (812) 118-80-55
 в Киеве: (044) 494-36-10
 в Екатеринбурге: (343) 376-15-22

Серия включает в себя полный спектр средств по уходу за:		
Посудомоечной машиной	• Средство для очистки и дезинфекции, 250 мл	089779
	• Ополаскиватель, 250 мл	082064
	• Соль в таблетках, 2 кг	082057
	• Дезодорант, 2 шт.	082072
Стиральной и посудомоечной машиной	• Средство для удаления накипи, 10 пак.* 50 г	089780
Плитой	• Средство по уходу за конфорками и решетками, 250 мл	082037
	• Средство по уходу за стеклокерамич. поверхностью, 500 мл	089782
	• Средство по уходу за духовкой, 500 мл	089772
Холодильником	• Средство по уходу за холодильником, 500 мл	089777
	• Поглотитель запахов	082073
Микроволновой печью	• Средство по уходу за микроволновой печью, 500 мл	089781
для дома	• Средство по уходу за кастрюлями и сковородами, 250 мл	082042
	• Средство по уходу за нержавеющей сталью, 250 мл	089778
	• Полироль для нержавеющей стали, 500 мл	093902
	• Средство по уходу за деревянными поверхностями	082081
	• Средство по уходу за алюминием и пластиком	082083
	• Средство по уходу за цветными металлами и сплавами	082063
	• Средство по уходу за стеклами и зеркалами	082068
	• Защита ткани от пятен	082069
	• Микрофибровая салфетка	094893
АКСЕССУАРЫ для ТЕХНИКИ	• Скребок для очистки стеклокерамической поверхности	136366
	• Дополнительные решетки и противни для духовки	
	• Стеклоочистители для рабочих поверхностей	
	• Грили и барбекю для рабочих поверхностей	
	• Самоочищающиеся панели для духовки	
	• Устройство принудительной вентиляции для охлаждения внешних поверхностей духовки	
	• Защитный экран для рабочей поверхности	
Холодильник:	• Дополнительные контейнеры для хранения продуктов	
Стиральная и посудомоечная машины, водонагреватели	• Магнитный смягчитель воды Calblock	089789
Стиральная и посудомоечная машины	• Сливные и заливные шланги	
	• Установочные комплекты	
	• Антисифоны	
	• Фильтры	
Вытяжка:	• Универсальные фильтры из полиэстера с индикатором заполнения	
	• Угольные фильтры	
АКСЕССУАРЫ для КУХНИ	• Направляющие, крючки и полки из нержавеющей стали	
	• Сервировочный столик	

Продукция
СЕРТИФИЦИРОВАНА



AЮ 77

ARISTON INDESIT STINOL

РАБОЧАЯ ПОВЕРХНОСТЬ С ГАЗОВЫМИ КОНФОРКАМИ

PZ 640

PZ 640 (GH)

PZ 640 T

PZ 640 T (GH)

Производитель:

IndesitCompanyS.p.A.

Юридический адрес:

Виале А.Мерлони, 47
60044 Фабриано (АН), Италия
Тел. (0732) 6611

Продавец:

**IndesitCompanyInternational
BusinessS.A.**

Юридический адрес:

Центр Галлерея, 2, Виа Кантонале,
6928 Манно, Швейцария

Адрес и телефоны

для контактов:

Россия 129233 Москва
Проспект Мира, ВВЦ (бывш. ВДНХ)
Павильон 46

Тел.: (495) 974-6280

Факс (495) 961-2919
974-6279

<http://www.ariston.ru>

ARISTON



AЮ 77