

10 СВИДЕТЕЛЬСТВО О ПРИЕМКЕ И ПРОДАЖЕ

Кухонная вытяжка Рубин S4 50П-700-34Г КВ I 3-700-50-400
Рубин S4 50П-700-34Д КВ I 3-700-50-401

Жемчуг 60П-700-Е4Д КВ I 3-700-60-1093
Рубин S4 60П-700-34Г КВ I 3-700-60-427
Рубин S4 60П-700-34Д КВ I 3-700-60-1098
Рубин Basis S4 60П-700-34Г КВ I 3-700-60-1082
Рубин Basis S4 60П-700-34Д КВ I 3-700-60-1099
Рубин Stone S4 60П-700-34Г КВ I 3-700-60-1087
Рубин Stone S4 60П-700-34Д КВ I 3-700-60-1100
Рубин Ceramics S4 60П-700-34Д КВ I 3-700-60-483
Рубин Ceramics S4 60П-700-34Д КВ I 3-700-60-512
Рубин 60П-650-К3Г КВ II M-650-60-328
Рубин 60П-650-К3Д КВ II M-650-60-853
Сапфир 60П-430-К3Д КВ II M-430-60-528
SP6444BB КВ II M-430-60-544
SP6444WW КВ II M-430-60-547

Жемчуг S4 90П-700-Е4Д КВ I 3-700-90-450
Рубин S4 90П-700-34Г КВ I 3-700-90-448
Рубин S4 90П-700-34Д КВ I 3-700-90-1184
Рубин Basis S4 90П-700-34Д КВ I 3-700-90-517

соответствует требованиям ТУ 3468-001-25905995-15.

Сертификаты соответствия № ТС **RU C-RU.ME10.B.03249**, № ТС **RU C-RU.ME10.B.03250**, № ТС **RU C-RU.ME10.B.03251**, № ТС **RU C-RU.ME10.B.03252** срок действия по 28.04.2020 г., выданы органом по сертификации бытовой электротехники ООО "ТЕСТБЭТ", Россия, г. Москва.

Экспертное заключение № 120 от 04.02.2015 г. выдано ФБУЗ «Центр гигиены и эпидемиологии в Калужской области», г. Калуга, Россия.

Дата выпуска _____ Штамп ОТК _____

Продан _____ Штамп продавца _____

11 ГАРАНТИИ ИЗГОТОВИТЕЛЯ

Гарантийный срок эксплуатации вытяжки - 24 месяца, вентилятора - 60 месяцев, со дня продажи через розничную сеть. Установленный срок службы вытяжки не менее 10 лет. Гарантия не распространяется на электролампы (за исключением LED-диодных светильников).




ELIKOR
www.elikor.com

Кухонные вытяжки и воздухоочистители

КУХОННАЯ ВЫТЯЖКА

ЖЕМЧУГ

РУБИН CERAMICS S4

РУБИН

САПФИР

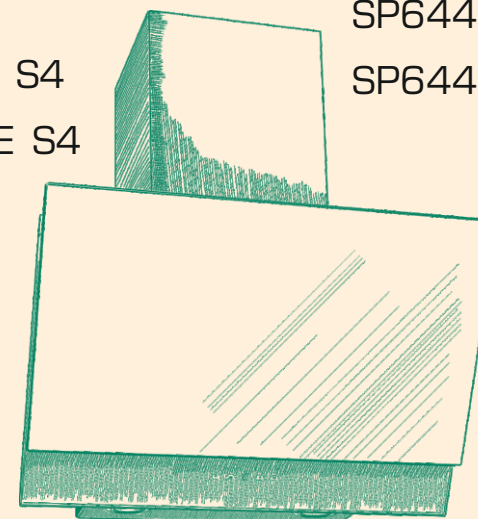
РУБИН S4

SP6444BB

РУБИН BASIS S4

SP6444WW

РУБИН STONE S4



248033, г. Калуга, 2-й Академический проезд, 13
Тел.: +7 (4842) 500-510/540/595 Факс: +7 (4842) 500-502
Горячая линия: 8-800-555-12-55
Сервисная служба: тел. (4842) 500-505
e-mail: info@elikor.com

ООО «ЭЛИКОР», www.elikor.com

РУКОВОДСТВО ПО ЭКСПЛУАТАЦИИ

СОДЕРЖАНИЕ

1	Общие указания.....	04
2	Технические данные.....	05
3	Комплектность.....	06
4	Требования безопасности.....	06
5	Устройство.....	07
6	Подготовка к работе.....	07
7	Порядок работы.....	09
8	Техническое обслуживание.....	11
9	Правила хранения и реализации.....	12
10	Свидетельство о приемке и продаже	16
11	Гарантии изготовителя.....	16

*Благодарим Вас за покупку
кухонной вытяжки торговой марки «ELIKOR».
Надеемся, она будет соответствовать
всем Вашим требованиям, и
Вы в дальнейшем также будете доверять
марке «ELIKOR»!*

Монтажный шаблон 001 МШ

ЗАЩИТА ОКРУЖАЮЩЕЙ СРЕДЫ

По окончании срока эксплуатации не выбрасывайте кухонную вытяжку вместе с обычными бытовыми отходами, а сдавайте в специальные пункты приема. Поступая так, Вы способствуете делу охраны окружающей среды.



ТИПЫ КУХОННЫХ ВЫТЯЖЕК



*Рубин S4 50
Рубин S4 60
Рубин S4 90*



Рубин 60



Рубин INOX S4 60



*Рубин Stone S4 60
Рубин Ceramics S4 60*



*Рубин Basis S4 60
Рубин Basis S4 90*



Сапфир 60



*Жемчуг 60
Жемчуг S4 90*



SP6444BB

ВНИМАНИЮ ПОТРЕБИТЕЛЕЙ!

При покупке кухонной вытяжки убедитесь:

- в нормальном ее функционировании;
 - в комплектности по разделу 3;
 - в отсутствии механических повреждений;
 - в наличии штампа продавца и даты продажи в руководстве по эксплуатации и гарантийном талоне.
- После хранения кухонной вытяжки в холодном помещении или после перевозки в зимних условиях перед включением в сеть необходимо выдержать ее при комнатной температуре (+18...+20°C) не менее 2 часов. Перед установкой вытяжки на кухне внимательно ознакомьтесь с настоящим руководством.

Кухонная вытяжка работает в следующих режимах:

- в режиме «вытяжки» - воздух удаляется за пределы помещения.
 - в режиме «рециркуляции» - воздух очищается и поступает обратно в помещение.
- Для эксплуатации в режиме «вытяжки» необходимо приобрести полужесткий гофрированный воздуховод (либо его аналоги) внутренним диаметром 150 мм и соответствующую вентиляционную решетку.
- Для эксплуатации в режиме «рециркуляции» необходимо приобрести угольные фильтры, если конструкция вытяжки позволяет их установить (см табл.2).

1 ОБЩИЕ УКАЗАНИЯ

1.1 Кухонная вытяжка (в дальнейшем «вытяжка») предназначена для удаления или очистки воздуха, поднимающегося от плиты в бытовых кухнях.

1.2 Вытяжку устанавливайте на высоте, как показано на рис. 1.

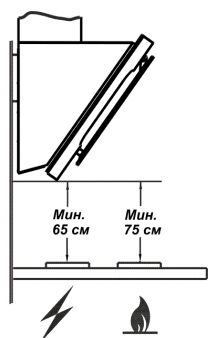
1.3 Вытяжка с периметральным всасыванием. Рабочее состояние вытяжки с установленным фильтром и закрытой откидной панелью.

1.4 С целью достижения наибольшей воздухопроизводительности и наименьшем шуме, при работе в режиме «вытяжки», рекомендуем выполнять воздуховоды минимальной длины и с наименьшим количеством изгибов. Уменьшение диаметра воздуховода не допускается. Несоблюдение этих требований может увеличить шум и вибрацию при работе вытяжки.

1.5 В случае эксплуатации в режиме «вытяжки» обеспечьте достаточное поступление свежего воздуха в помещение.

1.6 При выводе воздуховода на улицу (через отверстие в стене) должен быть уклон воздуховода, как на рис. 1А.

1.7 При подключении прибора в нестабильную сеть рекомендуем использовать сетевой фильтр (приобретается дополнительно).



Электроплита Газовая плита

рис. 1

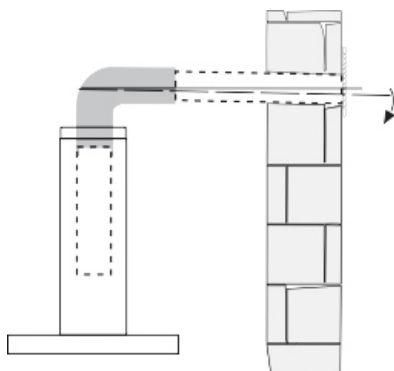


рис. 1А

9 ПРАВИЛА ХРАНЕНИЯ И РЕАЛИЗАЦИИ

9.1 Кухонная вытяжка должна храниться в упаковке завода изготовителя в закрытом помещении при температуре от -50 до +40°C. При этом относительная влажность воздуха при температуре +15°C не должна превышать 80%.

9.2 Правила и условия реализации не установлены изготовителем и должны соответствовать национальному и/или местному законодательству страны реализации товара.

ВНИМАНИЕ: НА ПЕРИОД ГАРАНТИЙНОГО СРОКА СОХРАНЯЙТЕ РУКОВОДСТВО.

2 ТЕХНИЧЕСКИЕ ДАННЫЕ

2.1	Номинальное напряжение, В, частота, Гц	220,50
2.2	Номинальное напряжение галогенных ламп, В	12
2.3	Степень защиты от влаги	обычное исполнение
2.4	Режим работы	продолжительный
2.5	Климатическое исполнение	УХЛ4.2 по ГОСТ15150

ТАБЛИЦА 1

Серия вентилятора*	Уровень шума дБА, не более	Лампы	Потребляемая мощность КВ, не более, Вт	в том числе мощность ламп, Вт	Класс защиты по ГОСТ МЭК 335-1
430, 650	60	галогенные	200	2x20	II
		LED-диодные	155	2x2,4 (2x3,5)	
700	58	галогенные	225	2x20	I
		LED-диодные	190	2x2,4 (2x3,5)	

* - соответствует максимальной воздухопроизводительности вентилятора (куб.м/час) и указана в обозначении КВ во втором цифровом блоке (Рубин 60П-650-К3Г).

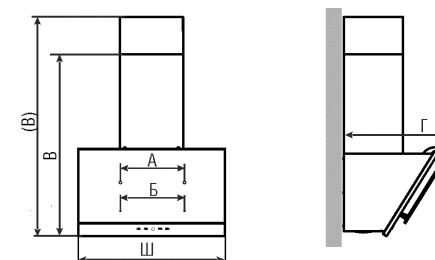


ТАБЛИЦА 2

рис. 2

Наименование	Габаритны размеры, мм ШxГxВ(В)	Масса, кг без упаковки	Тип угольного фильтра
Рубин S4 50П-700-Э4Г(Э4Д)	490x434x729(1200)	13,0	Ф-02 (2шт.)
Рубин S4 60П-700-Э4Г(Э4Д)	590x434x729(1200)	13,7	Ф-02 (2шт.)
Рубин Stone S4 60П-700-Э4Г(Э4Д)	590x434x729(1200)	14,2	Ф-02 (2шт.)
Рубин Ceramics S4 60П-700-Э4Д	590x434x729(1200)	13,9	Ф-02 (2шт.)
Рубин Ceramics S4 60Н-700-Э4Д	590x402x735(1210)	13,0	Ф-02 (2шт.)
Рубин Basis S4 60П-700-Э4Г(Э4Д)	590x430x729(1200)	11,6	Ф-02 (2шт.)
Рубин 60П-650-К3Г(К3Д)	590x434x729(1200)	13,4	Ф-02 (2шт.)

В - высота вытяжки с нижней фальштрубой. (В) - высота вытяжки с максимально выдвинутой верхней фальштрубой

Конструкция и характеристики устройства могут быть изменены без предварительного уведомления.

Сапфир 60П-430-КЗД	590x295x725(1200)	8,8	Ф-00 (2шт.)
SP6444BB(WW)	590x295x725(1200)	8,8	Ф-00 (2шт.)
Жемчуг 60П-700-Е4Д	590x434x732(1200)	14,6	Ф-02 (2шт.)
Жемчуг S4 90П-700-Е4Д	890x452x732(1200)	18,7	Ф-02 (2шт.)
Рубин S4 90П-700-Э4Г (Э4Д)	890x452x729(1200)	17,6	Ф-02 (2шт.)
Рубин Basis S4 90П-700-Э4Д	890x452x729(1200)	14,5	Ф-02 (2шт.)

3 КОМПЛЕКТНОСТЬ

3.1	Кухонная вытяжка	1 шт.
3.2	Фальштруба верхняя	1 шт.
3.3	Фальштруба нижняя	1 шт.
3.4	Кронштейн для фальштрубы	1 шт.
3.5	Крепежные изделия:	
	винт самонарезающий 3,5x11	4 шт.
	винт самонарезающий 4,2x41	2 шт.
	винт самонарезающий 6x50	4 шт.
	дюбель пластмассовый Ø8x40	2 шт.
	дюбель пластмассовый Ø10x50	4 шт.
	винт М6x12	4 шт.* (6 шт.**)
	футорка М6	4 шт.* (6 шт.**)
3.6	Руководство по эксплуатации	1 шт.
3.7	Монтажный шаблон	1 шт.
3.8	Упаковка	1 шт.

* - дополнительно для КВ «Рубин Basis 60П-700-Э4Г(Э4Д)»

** - дополнительно для КВ «Рубин Basis 90П-700-Э4Д»

4 ТРЕБОВАНИЯ БЕЗОПАСНОСТИ

4.1 Все работы по монтажу, ремонту, замене ламп и других электрических деталей, очистке загрязненных поверхностей, снятию съемных частей производите при извлеченной вилке шнура электропитания из розетки электросети.

4.2*** Вытяжку допускается включать только в евророзетку с заземленным контактом.

4.3 ЗАПРЕЩАЕТСЯ включать кухонную вытяжку в сеть с напряжением и частотой, не соответствующими указанным в технических данных (220В±10%, 50Гц±2%).

4.4 Не прикасайтесь к лампам во время их включенного состояния и прилегающим к ним поверхностям, даже через некоторое время после их выключения еще имеется риск ожога.


4.5 Эксплуатируйте кухонную вытяжку только с установленными лампами. Неисправные лампы следует сразу же заменить.

4.6 Ежемесячно производите очистку загрязненных поверхностей и жиропоглощающего алюминиевого фильтра (раздел 8). Если очистка фильтра не производится в соответствии с руководством по эксплуатации, то уменьшается производительность вытяжки и появляется риск возникновения пожара! Никогда не эксплуатируйте прибор без установленного фильтра!

4.7 Устанавливайте кухонную вытяжку над плитой в соответствии с рис. 1.

4.8 Не допускайте возникновения факельного пламени под вытяжкой! Пламя газовых конфорок всегда должно быть закрыто посудой. Сильный нагрев пламенем газовых конфорок может повредить прибор.

***- для всех, кроме КВ «Рубин 60П-650-КЗГ (КЗД)»

Процесс продолжается до тех пор, пока функция не будет отключена. Для включения функции «Автоматическое проветривание» необходимо при выключенном вентиляторе коснуться панели с обозначением  (таймер) и удерживать более одной секунды, при этом на индикаторе отобразится перемещающийся знак «<»>. После 10 минут работы вентилятора, вытяжка перейдет в режим ожидания, при этом на индикаторе отобразится символ «С». Для отключения функции необходимо коснуться панели с обозначением «таймер» и удерживать более одной секунды.

8 ТЕХНИЧЕСКОЕ ОБСЛУЖИВАНИЕ

8.1 При проведении технического обслуживания необходимо строго руководствоваться требованиями безопасности (раздел 4).

8.2 Очистку загрязненных поверхностей производите мягкой салфеткой, смоченной водой с нейтральным моющим средством, используемым для мытья посуды. Для чистки поверхностей из нержавеющей стали не используйте средства, содержащие песок, соду, кислоты, хлориды и губки, которые могут поцарапать эти поверхности.

Кухонные вытяжки из нержавеющей стали требуют специальных средств по уходу за нержавеющей сталью.

8.3 Для очистки алюминиевого фильтра извлеките его из вытяжки (рис.4, 4А). Произведите очистку фильтра с помощью щетки горячим водным раствором нейтрального моющего средства вручную или в посудомоечной машине (при 60°С). Сильно загрязненный фильтр не следует мыть в посудомоечной машине вместе с посудой. Старайтесь не сгибать фильтр при мойке. Возможное изменение цвета фильтра, с течением времени, не приводит к снижению эффективности его действия.

8.4 Алюминиевый фильтр предназначен для задержки частиц жира, которые образуются при приготовлении пищи, поэтому он должен использоваться как в вытяжном, так и в рециркуляционном режиме.

8.5 Угольные фильтры должны использоваться только при работе вытяжки в режиме «рециркуляции». Фильтры необходимо менять не реже одного раза в 4 месяца или чаще в случае особенно интенсивного использования. Их нельзя чистить и использовать повторно.

Угольные фильтры не содержат вредных веществ. Их можно утилизировать как обычный мусор.

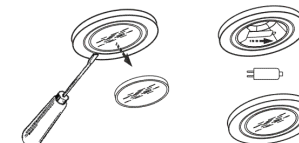
ВНИМАНИЕ: АЛЮМИНИЕВЫЙ ФИЛЬТР ДОЛЖЕН ОЧИЩАТЬСЯ ЧЕРЕЗ КАЖДЫЕ ЧЕТЫРЕ НЕДЕЛИ. Обязательно высушите фильтр перед установкой его в кухонную вытяжку! Недопустимо попадание воды в электродвигатель, переключатель и патроны ламп! Включайте вытяжку только после полного высыхания всех ее поверхностей!

8.6 В случае появления конденсата на элементах кухонной вытяжки необходимо:

- уменьшить парообразование во время приготовления (использовать крышки на кастрюлях, уменьшить мощность конфорок);
- удалить конденсат.

8.7 Замена галогенной лампы (рис. 13):

- выньте вилку шнура электропитания из розетки электросети;
- дайте лампам остыть, если свет был включен;
- снимите крышку светильника, используя в качестве рычага плоскую отвертку;
- замените лампу аналогичной (G4 20 Вт, 12 В) и установите на место крышку.



Внимание! Берите лампы только чистой тряпкой!

рис. 13

Кнопка с обозначением  управляет лампами освещения.

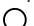
Утоплена - «вкл.», отжата - «выкл.».

Кнопки с обозначением 1, 2, 3 - управляют вентилятором:

позиция 1 - низкая скорость работы вентилятора;

позиция 2 - средняя скорость работы вентилятора;

позиция 3 - высокая скорость работы вентилятора.

Включение сигнальной лампочки с обозначением  информирует о работе вентилятора.

7.2.3 Кнопочный переключатель (рис.11) с лампой индикации имеет четыре кнопки с фиксацией.





рис. 11


Кнопка с обозначением  управляет лампами освещения.


Утоплена - «вкл.», отжата - «выкл.».


Кнопки с обозначением 1, 2, 3 - управляют вентилятором:

 - первая скорость работы вентилятора (вкл./откл. вентилятора);

 - вторая скорость работы вентилятора;


 - третья скорость работы вентилятора.

Включение сигнальной лампочки с обозначением  информирует о работе вентилятора.

При нажатии кнопки , включается первая скорость вентилятора.

Чтобы включить вторую скорость, необходимо нажать на кнопку , при нажатой .

Для включения третьей скорости, необходимо нажать на кнопку , при нажатой .

Выключается вентилятор только при отжатии кнопки .


7.2.4 Сенсорный переключатель с цифровым индикатором скорости вентилятора (рис. 12) имеет четыре сенсорные панели управления и цифровой индикатор, который показывает скорость вентилятора от «0» - вентилятор выключен и до «4» - максимальная скорость.




рис. 12


Панель с обозначением  управляет лампами освещения.

При касании этой панели лампы включаются, при повторном касании - выключаются.

Панелью с обозначением  включается вентилятор, а также уменьшается скорость до полной остановки.

При касании панели  увеличивается скорость вентилятора.

1, 2, 3 скорости - продолжительный режим работы вентилятора. 4 скорость - форсированный режим работы. При работе в этом режиме индикатор начинает мигать и через 10 минут скорость вентилятора переключается на третью.

Панелью  включается таймер. При включенном таймере мигает точка в углу индикатора, а вентилятор автоматически отключается через 15 минут.

ДОПОЛНИТЕЛЬНЫЕ ФУНКЦИИ

В кухонной вытяжке реализована функция «Автоматического проветривания», при использовании которой происходит автоматическое включение первой скорости вентилятора на 10 минут каждый час.

4.9 Работы по поиску и устранению неисправностей должны выполняться лицом, обученным правилам работы с электроустановками. При повреждении электрического шнура его замену производит специалист сервисной службы. Категорически запрещается обрезать вилку при монтаже кухонной вытяжки.

4.10 Кухонная вытяжка предназначена только для удаления или очистки воздуха. Оберегайте ее от статических и динамических нагрузок.

4.11 При работе прибора в режиме «вытяжки» одновременно с отопительным оборудованием, которое используется с вытяжными трубами (отопительные системы, проточные водонагреватели или котлы, работающие на газе, жидком или твердом топливе), необходимо обеспечить подачу воздуха в объеме, достаточном для сгорания топлива. При подаче воздуха в недостаточном объеме, возникает опасность отравления газообразными продуктами сгорания, которые всасываются обратно в помещение.

4.12 В режиме «вытяжки» загрязненный воздух НЕ должен выходить в вытяжное отверстие, используемое для удаления запахов из приборов, сжигающих газ или другие виды топлива (не применяют к приборам, которые только направляют воздух обратно в комнату).

4.13 Данный прибор НЕ предназначен для использования людьми (включая детей), у которых есть физические, нервные или психические отклонения, или недостаток опыта и знаний, за исключением случаев, когда за такими лицами осуществляется надзор или проводится их инструктирование относительно использования данного прибора лицом, отвечающим за их безопасность. Необходимо осуществлять надзор за детьми с целью недопущения их игр с прибором.

4.14 В электрической цепи, при подключении вытяжки, обязательно использовать автоматический выключатель с током срабатывания не более 16 А (рекомендуемый 2 А).

ПРЕДОСТЕРЕЖЕНИЕ: ДОСТУПНЫЕ ЧАСТИ КУХОННОЙ ВЫТЯЖКИ МОГУТ НАГРЕВАТЬСЯ ПРИ ИСПОЛЬЗОВАНИИ С ПРИБОРАМИ ДЛЯ ПРИГОТОВЛЕНИЯ ПИЩИ.

5 УСТРОЙСТВО

- 1 Корпус вытяжки в комплекте с вентилятором, устройством управления и освещения, фильтром.
- 2, 3 Верхняя фальштруба, нижняя фальштруба.
- 4 Кронштейн для крепления верхней фальштрубы.
- 5, 6 Дюбели Ø10x50 мм и винты самонарезающие 6x50 мм для крепления вытяжки к стене.
- 7, 8 Дюбели Ø8x40 мм и винты самонарезающие 4,2x41мм для крепления кронштейна к стене.
- 9 Винты самонарезающие 3,5x11 мм для крепления верхней фальштрубы к кронштейну и нижней фальштрубы к корпусу вытяжки.

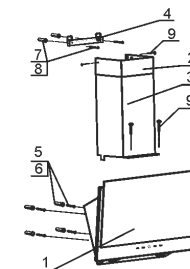


рис. 3

6 ПОДГОТОВКА К РАБОТЕ

Нельзя начинать монтаж кухонной вытяжки и снимать защитную пленку с вытяжки из нержавеющей стали, пока Вы не убедитесь в ее технической исправности путем подключения к электрической сети и проверки всех функций. Защитную пленку с вытяжек из нержавеющей стали рекомендуется снимать после окончания монтажа.

ВНИМАНИЕ: В ЗАВИСИМОСТИ ОТ ВАРИАНТА МОНТАЖА ИСПОЛЬЗУЙТЕ САМОНАРЕЗАЮЩИЕ ВИНТЫ И ДЮБЕЛИ, СООТВЕТСТВУЮЩИЕ ТИПУ СТЕНЫ (например: железобетон, гипсокартон и т. д.). Если винты и дюбели входят в комплект поставки, следует удостовериться в том, что они подходят для того типа стены, на которой должна быть смонтирована вытяжка.

6.1 Установка кухонной вытяжки.

6.1.1 Перед установкой вытяжки снимите алюминиевый фильтр (рис. 4).

Предварительно откройте стеклянную откидную панель:

- потяните за нижний край откидной панели, как показано на рис. 4 и откройте ее до упора;
- снимите алюминиевый фильтр, для этого нажмите на пружинный замок фильтра и потяните его на себя.

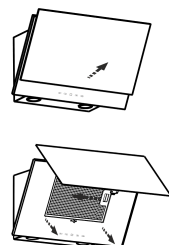


рис. 4

6.1.2 Разметку отверстий на стене при монтаже вытяжки производите при помощи монтажного шаблона:

- всегда устанавливайте вытяжку над центральной частью варочной панели;
- разметьте линию установки нижней части вытяжки над плитой (рис. 1);
- разметьте осевую вертикальную линию по центру участка, предусмотренного для установки вытяжки;
- совместите линию установки нижней кромки соответствующей вытяжки (шаблон) с горизонтальной линией над плитой, размеченной ранее;
- совместите осевую линию шаблона с осевой линией для установки вытяжки над плитой;
- по шаблону разметьте отверстия для крепления вытяжки;
- просверлите четыре отверстия и забейте в них дюбели Ø10x50 мм;
- вверните два самонарезающих винта 6x50 мм (размер А, рис. 2);
- навесьте вытяжку через отверстия типа «замочная скважина» и дополнительно закрепите ее двумя самонарезающими винтами 6x50 мм (размер Б, рис. 2).
- установите фильтр на место;
- закройте панель вручную до момента щелчка защелки.

6.2 Крепление кронштейна к стене:

- прежде чем прикрепить кронштейн к стене, необходимо выставить его на нужный размер (равный ширине верхней фальштрубы).
- увеличьте размер кронштейна (если это необходимо), раздвинув его, и установите фиксатор напротив цифры 5 (см. рис. 5)
- установите на вытяжку комплект из двух телескопических фальштруб;
- верхнюю фальштрубу выдвиньте на нужную высоту;
- сделайте отметку по верхнему краю фальштрубы и проведите горизонтальную линию, затем снимите фальштрубы;
- приложите кронштейн к стене, как показано на рис. 6;
- осевая линия кронштейна должна совпадать с осевой линией вытяжки, а верхний край с ранее проведенной горизонтальной линией;
- обозначьте центры отверстий для крепления кронштейна;
- просверлите два отверстия Ø 8 мм и забейте дюбели;
- прикрепите кронштейн к стене винтами.

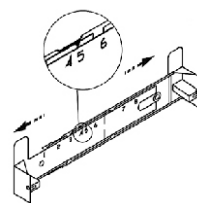


рис. 5

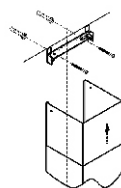


рис. 6

6.3 В зависимости от режима эксплуатации кухонной вытяжки соедините вентилятор с вентиляционной решеткой полужестким гофрированным воздуховодом (рис. 7) или установите на вентилятор угольные фильтры.

Проверьте свободный ход антивозвратного клапана вентилятора при монтаже вытяжки.

- Угольные фильтры устанавливаются на защитные решетки корпуса вентилятора (рис. 7А).



рис. 7

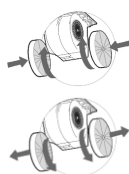


рис. 7А

6.4 Установите фальштрубы (рис. 7).

- На нижней фальштрубе имеются специальные «ушки», которые необходимо направить в пазы, расположенные на верхней панели вытяжки.
 - Затем нижнюю фальштрубу необходимо зафиксировать на верхней панели вытяжки двумя самонарезающими винтами 3,5x11 мм.
 - Выдвиньте верхнюю фальштрубу, навесьте ее на кронштейн (рис. 8) и закрепите винтами.
- 6.5 Для кухонных вытяжек из нержавеющей стали:
- снимите защитную пленку с корпуса и фальштруб;
 - будьте осторожны при установке фальштруб, не повредите поверхности из нержавеющей стали, их легко поцарапать.

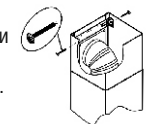


рис. 8

7 ПОРЯДОК РАБОТЫ

7.1 Рекомендуется включать кухонную вытяжку перед началом приготовления пищи и оставлять прибор включенным примерно на 15 минут после завершения приготовления, чтобы обеспечить удаление загрязненного воздуха.

7.2 Управление вытяжкой осуществляется при помощи одного из переключателей: ККВ, кнопочного, сенсорного.

7.2.1 Электронный переключатель ККВ (рис. 9) имеет шесть кнопок.




рис. 9

Кнопкой с обозначением  включаются лампы освещения.

Первым нажатием лампы включаются, вторым выключаются.

Вентилятор имеет 4 режима работы:

Кнопкой с обозначением  включается первая скорость вентилятора.

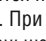
Кнопкой с обозначением  включается вторая скорость вентилятора.

Кнопкой с обозначением  включается третья скорость вентилятора.

Кнопкой с обозначением  включается четвертая скорость вентилятора.

Первым нажатием кнопки вентилятор включается, вторым - выключается.

Переход к более высокой или низкой скорости производится нажатием соответствующей кнопки.

Кнопкой с обозначением  включается таймер. При включенном таймере вентилятор отключается через 15 минут. Если необходимо отключить таймер раньше, то нужно повторно нажать на любую кнопку включения скорости вентилятора.

При включении освещения, вентилятора или таймера на соответствующей кнопке включается её подсветка.

7.2.2 Кнопочный переключатель (рис.10) с лампой индикации имеет четыре кнопки с фиксацией.



рис. 10