

**ИНСТРУКЦИЯ ПО
ЭКСПЛУАТАЦИИ
Minerva JNC100 / JNC200**

ВАЖНАЯ ИНФОРМАЦИЯ

При использовании электрических устройств, необходимо тщательно соблюдать требования техники безопасности. Внимательно изучите инструкцию до начала работы на машине.

ОПАСНО - для того, чтобы снизить риск поражения электрическим ударом:

1. Не позволяйте использовать машинку в качестве игрушки. Будьте особенно внимательны, если машинка используется детьми или находится в непосредственной близости от них.
2. Данное устройство может быть использовано детьми старше 8 лет и лицами с ограниченными физическими и умственными способностями, а также при отсутствии необходимого опыта и знаний только под присмотром или в случае использования устройства в безопасном режиме, с осознанием всех рисков. Детям запрещено играть с устройством. Очистка и техническое обслуживание машины может осуществляться детьми только под присмотром.
3. Данное устройство может быть использовано только по назначению, описанному в данной инструкции. Можно использовать дополнительные устройства, рекомендуемые производителем и описанные в данной инструкции.
4. Никогда не эксплуатируйте швейную машину в случае неисправности кабеля и электрической вилки, в случае каких-либо повреждений, в случае попадания воды. В этих случаях устройство необходимо проверить, отремонтировать, отрегулировать механическую и электрическую часть в официальном дилерском центре.
5. Никогда не эксплуатируйте швейную машину в случае забивания отверстий для воздуха. Сохраняйте их, а также педаль чистыми от пуха, пыли, обрезков ткани.
6. Не роняйте машинку, а также берегите ее от ударных воздействий.
7. Не эксплуатируйте машинку на открытом воздухе.
8. Не распыляйте аэрозоли вблизи швейной машины.
9. Для выключения машины, поверните выключатель в положение "0", далее отсоедините вилку от розетки.
10. Отключая электропитание машины, не тяните за шнур, но за вилку.
11. Держите пальцы в стороне от движущихся частей машины. Будьте особенно внимательны со швейными иглами при работающей машинке.
12. Никогда не работайте на машине с поврежденной игольной пластиной. Это может явиться причиной поломки игл.
13. Не используйте погнутые иглы.
14. Во время шитья не тяните ткань. Это может вызвать отклонение иглы и ее поломку.
15. Выключайте машинку (выключатель в положении "0") в случае любых регулировок в области шитья, как вдевание нити в иглу, замена иглы, намотка нити на шпульку, замена прижимной лапки и т.д.
16. Отключайте машину от электросети в случае снятия крышки, смазки машины или любых других действий, описанных в данной инструкции.
17. Для избежания повреждений необходимо:
 - выключать машину и отключать ее от электросети в случае завершения работы на ней;
 - отключать машину от электросети перед техническим обслуживанием или заменой лампочек.

ПРЕДУПРЕЖДЕНИЕ – Для избежания риска повреждения, отключайте питание машины до начала технического обслуживания. Закрывайте крышку перед началом работы.

СОХРАНЯЙТЕ ДАННУЮ ИНСТРУКЦИЮ

Данный продукт предназначен для домашнего использования.

Данный продукт соответствует требованиям Европейской директивы 2004/108/ЕС электромагнитных устройств.



Обращаем внимание, что данный продукт может быть вторично переработан в соответствии с требованиями Национального законодательства в части электронных/электрических приборов. В случае каких-либо неясностей просим обращаться к продавцу для указаний.

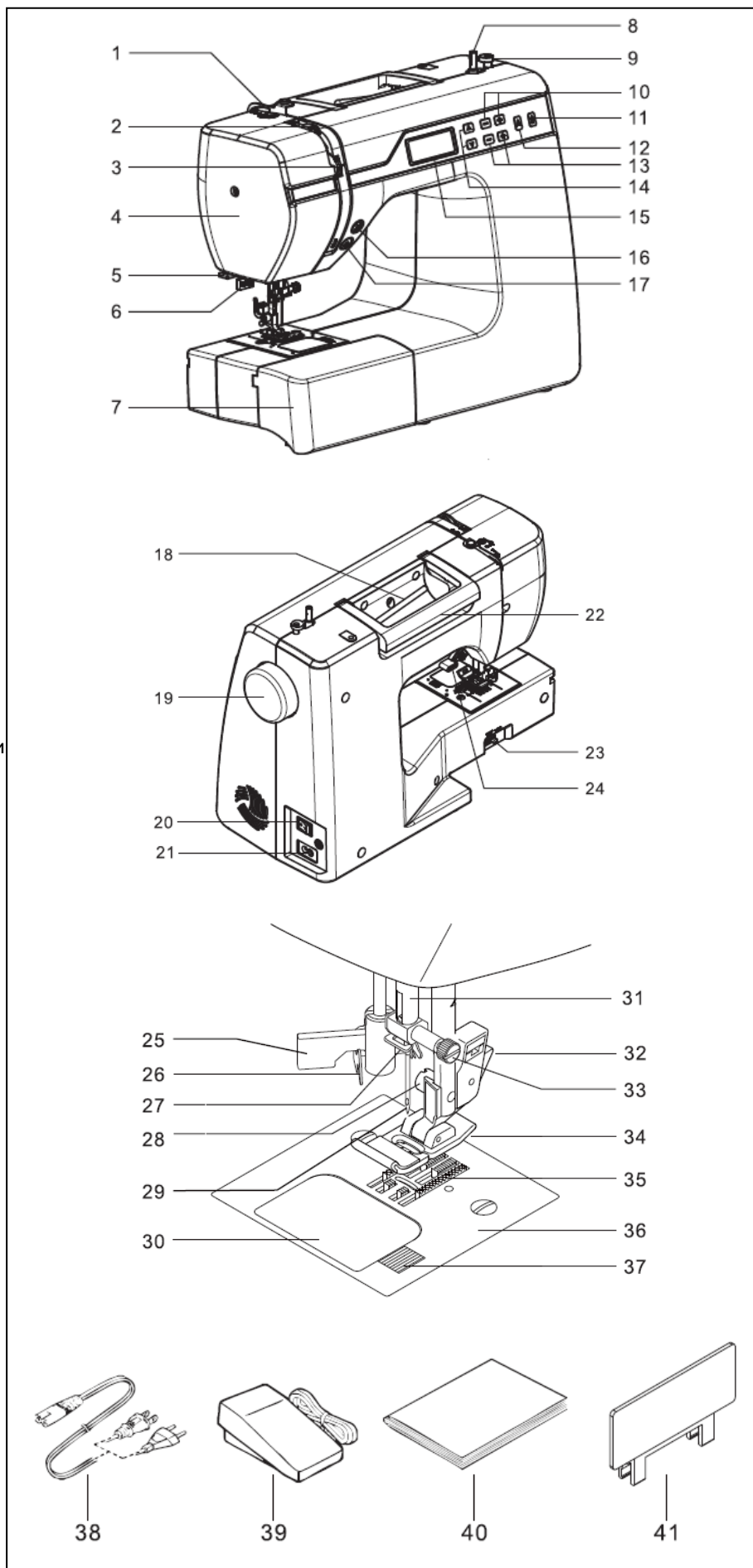
СОДЕРЖАНИЕ

1. ИНФОРМАЦИЯ О ШВЕЙНОЙ МАШИНЕ	
Основные части	2
Аксессуары	3
Начало работы машины	3
Штырек для катушки, подъем прижимной лапки	4
Отключение двигателя ткани	4
Использование рукавной платформы	5
Намотка нити на шпульку	5
Заправка нижней нити	6
Заправка верхней нити	7
Использование функции автоматической заправки нити в иглу	8
Вытягивание нижней нити	9
Таблица соотношения размера иглы и прошиваемой ткани	10
Замена иглы	10
Регулировка натяжения верхней нити	11
Смена прижимной лапки	11
Функции контрольной панели для модели 2600	12
Функции контрольной панели для модели 200A	13
Функциональные клавиши	14
Контрольные сообщения на дисплее	15
2. НАЧАЛО ШИТЬЯ	
Прямая строчка	16
Вшивание молнии и шнура	17
Имитация ручного стежка	17
Строчка зиг-заг, регулировка длины и ширины стежка, сатиновая строчка, размещение шаблона	18
Потайная строчка	19
Многопрокольный зиг-заг	20
Ракушечный шов	20
Пришивание пуговицы	20
Декоративные и трикотажные строчки	21
Дополнительные декоративные строчки	26
Буквенные шаблоны для модели 2600A	27
Выметывание петли	28
Работа с двойными иглами	30
Установка игольной позиции для прямой строчки	31
3. ТЕХНИЧЕСКОЕ ОБСЛУЖИВАНИЕ МАШИНЫ	
Очистка области челнока и двигателя ткани	32
4. ОСНОВНЫЕ НЕИСПРАВНОСТИ И СПОСОБЫ ИХ РАЗРЕШЕНИЯ	33

1. ИНФОРМАЦИЯ О ШВЕЙНОЙ МАШИНЕ

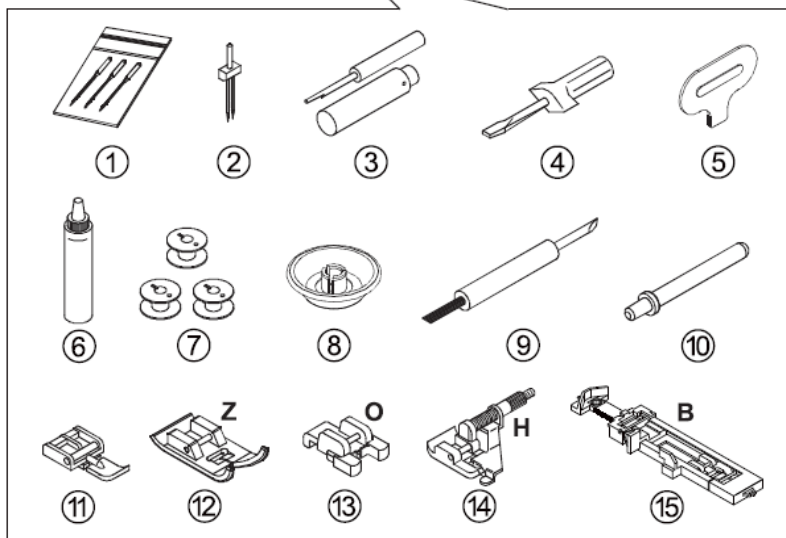
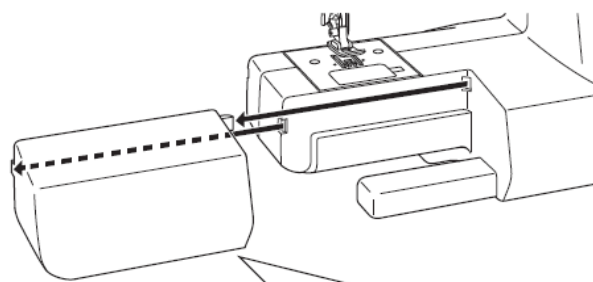
ОСНОВНЫЕ ЧАСТИ

1. Направитель нити
2. Рычаг нитепритягивателя
3. Регулятор натяжения нити
4. Фронтальная крышка
5. Приспособление для обрезки нити
6. Рычаг петли
7. Съемная плоская платформа с отделением для хранения принадлежностей
8. Стержень для установки катушки
9. Стопор намотки шпульки
10. Кнопка регулировки длины стежка
11. Включатель режима шитья двойной иглы
12. Включатель режима шитья букв (модель 2600A) / пуговиц (модель 2600)
13. Регулировка ширины стежка для пришивания пуговиц
14. Выбор шаблона для пришивания пуговиц
15. Жидкокристаллический дисплей
16. Клавиша установки позиции иглы
17. Клавиша реверсивного стежка
18. Горизонтальный штырек для катушки
19. Маховое колесо
20. Кнопка включения машины/подсветки
21. Разъем для шнура
22. Ручка для переноса
23. Регулятор двигателя ткани
24. Рычаг подъема лапки
25. Автоматический нитевдеватель
26. Направитель нити в иглу автоматического нитевдевателя
27. Направитель нити
28. Винт прижимной лапки
29. Игла
30. Пластина задвижная
31. Игольводитель
32. Кнопка регулировки давления лапки
33. Винт иглодержателя
34. Прижимная лапка (J)
35. Двигатели ткани
36. Игольная пластина
37. Кнопка фиксации задвижной пластины
38. Шнур питания
39. Педаль
40. Инструкция по эксплуатации
41. Панель шаблонов букв (для модели 2600A)



АКСЕССУАРЫ

1. Иглы
2. Двойная игла
3. Вспарыватель
4. Отвертка маленькая
5. Отвертка для игольной пластины
6. Масленка
7. Шпульки (всего 4шт, в т.ч. 1шт. установлена на машине)
8. Шляпка штырька для катушки
9. Щетка
10. Дополнительный штырек для катушки
11. Лапка для вшивания молнии
12. Лапка для сатиновой строчки (Z)
13. Лапка для пришивания пуговицы (O)
14. Лапка для потайной строчки (H)
15. Лапка для петли (B)



Лапка, установленная на машины, называется универсальной лапкой (J) и используется для большинства операций.

Лапка для сатиновой строчки (Z) – еще одна очень полезная лапка, которая используется для большинства декоративных строчек.

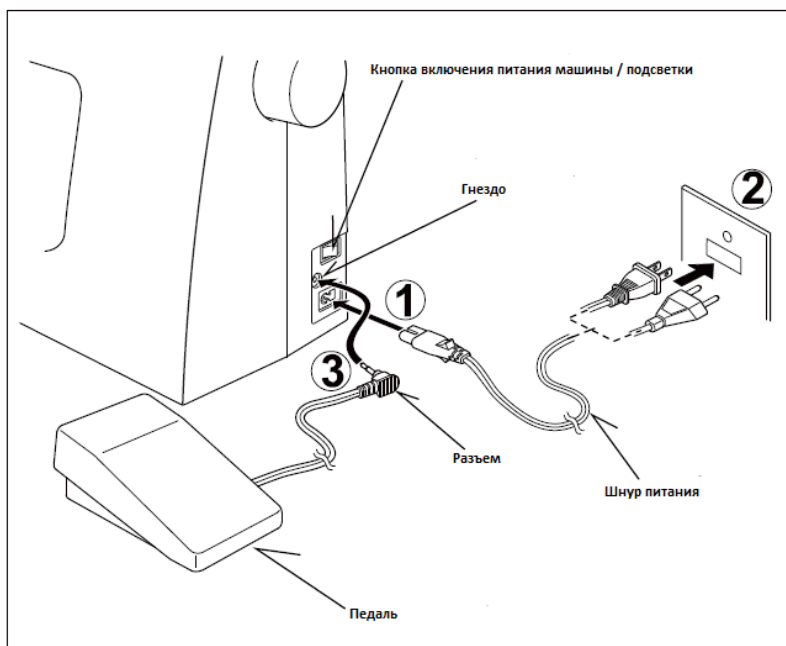
НАЧАЛО РАБОТЫ МАШИНЫ

Перед первым использованием машины удалите излишки масла с области игольной пластины.

ПОДКЛЮЧЕНИЕ ШНУРА ПИТАНИЯ / ПЕДАЛИ

Убедитесь в том, что швейная машина выключена (кнопка включения питания находится в положении "O") и подсоедините шнур питания к разъему (1), а вилку включите в розетку (2), как показано на рисунке.

Подключите педаль к машине, вставив провод в разъем (3).



ПРИМЕЧАНИЕ:

С отсоединенной педалью машина не работает



Всегда отключайте питание машины, отсоединяя вилку от розетки

ВКЛЮЧЕНИЕ ПИТАНИЯ / СВЕТА

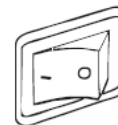
Машина не будет работать при выключенной кнопке питания / света. Кнопка совмещает две функции, одновременно включая свет и питание.

В случае ремонта машины, замены иглы или выполнения других операций, машина обязательно должна быть выключена.

Кнопка включения питания / света в положении "ВЫКЛЮЧЕНО"



Кнопка включения питания / света в положении "ВКЛЮЧЕНО"



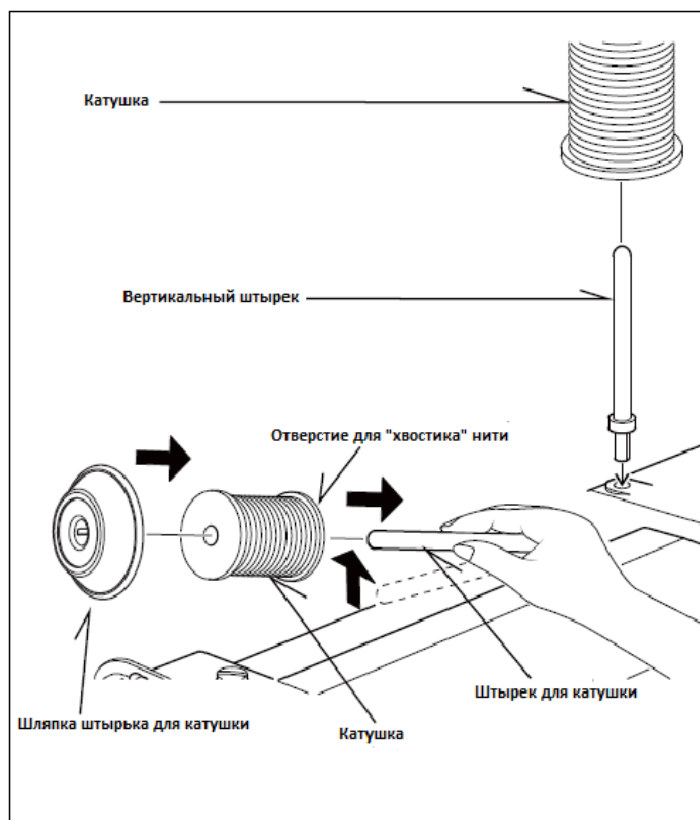
ШТЫРЕК ДЛЯ КАТУШКИ

ГОРИЗОНТАЛЬНЫЙ ШТЫРЕК для стандартной катушки

Расположите катушку на штырьке, закрепите ее шляпкой, убедившись, что ничего не препятствует гладкому движению нити. В случае, если катушка имеет отверстие (щель) для «хвостика» нити, оно должно располагаться с правой стороны.

ВЕРТИКАЛЬНЫЙ ШТЫРЕК для увеличенной катушки

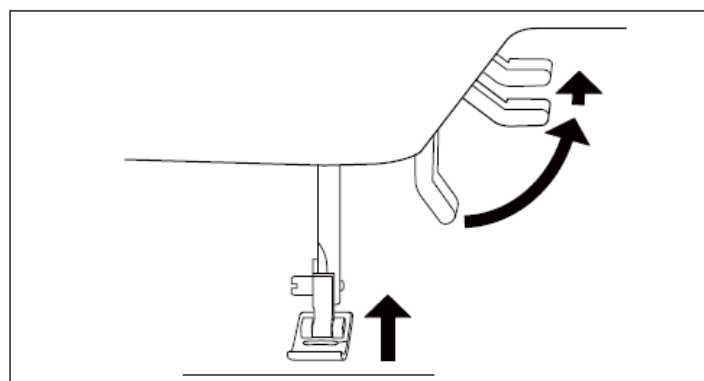
Установите штырек. Наденьте бобину (катушку) на него.



РЫЧАГ ПОДЪЕМА ЛАПКИ

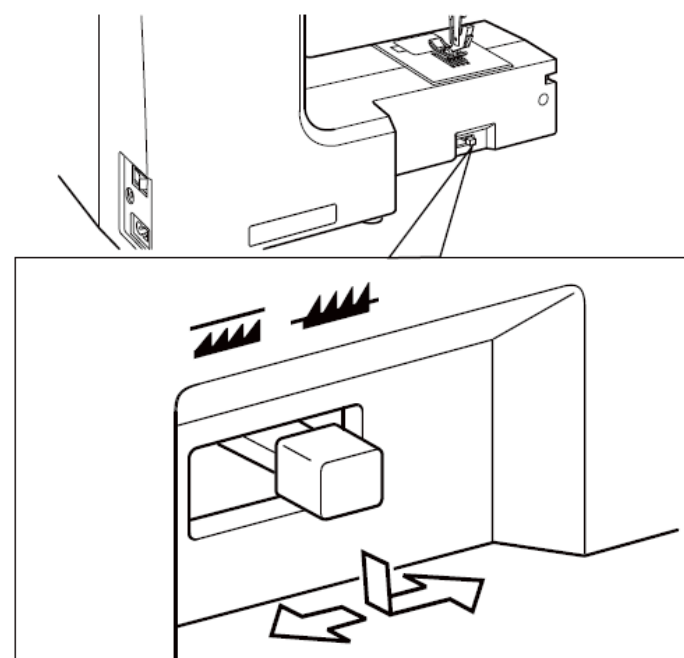
Для прижимной лапки используется три положения:

1. Нижнее положение для шитья
2. Среднее положение для размещения или удаления ткани.
3. Верхнее положение для смены лапки или размещения / удаления толстых тканей.



ОТКЛЮЧЕНИЕ ДВИГАТЕЛЯ ТКАНИ

Включение/отключение двигателей ткани необходимо для обеспечения правильного их положения в зависимости от поставленной задачи. Их необходимо включить для стачивания тканей, и отключить в случае выполнения операций штопки, вышивки, вышивки монограммы. В последнем случае ткань движется не с помощью двигателей ткани, а вами.



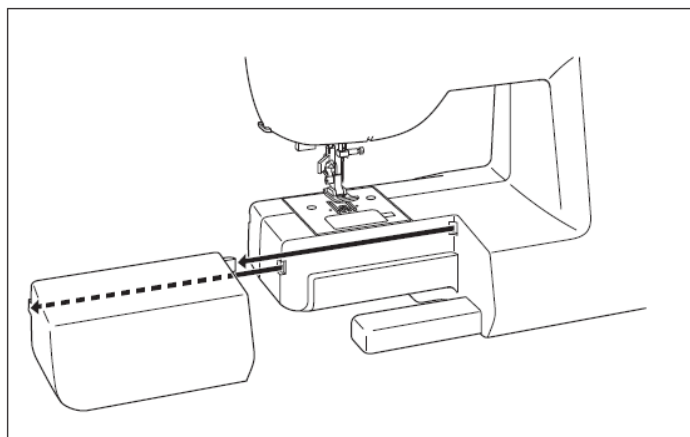
ИСПОЛЬЗОВАНИЕ РУКАВНОЙ ПЛАТФОРМЫ

Машина может использоваться как с плоской, так и с рукавной платформой.

В случае, когда плоская приставная платформа присоединена к корпусу, это обеспечивает большую площадь для шитья. Машина используется как стандартная модель с плоской платформой.

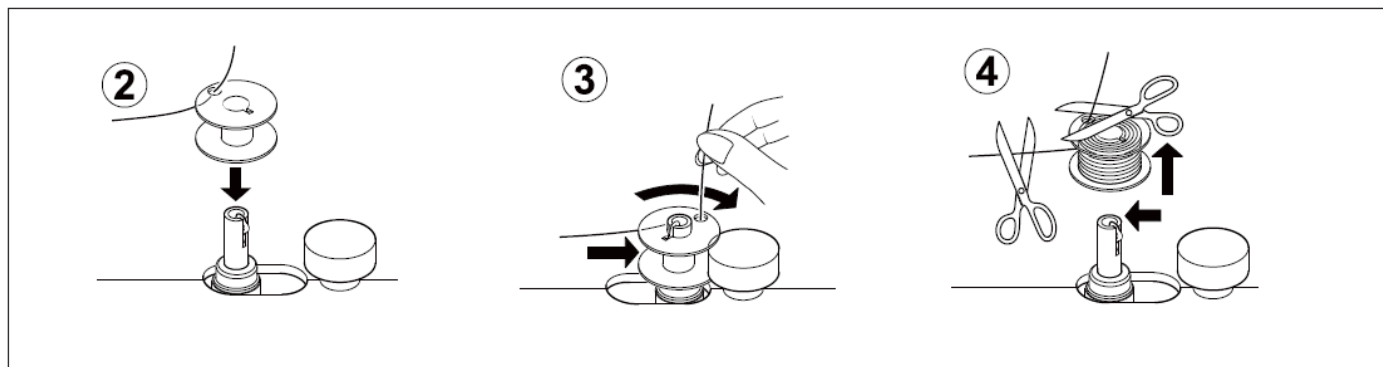
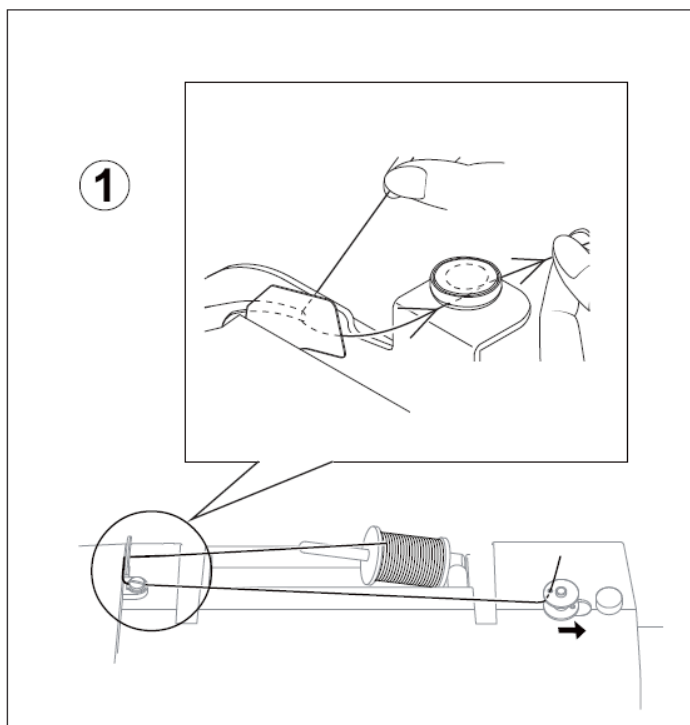
Для того, чтобы убрать съемную платформу, необходимо жестко взять ее обеими руками и сдвинуть влево, как показано на рисунке. Для возврата платформы на место, необходимо плавно направить ее к корпусу до щелчка.

Со снятой приставной платформой машину удобно использовать для шитья детской одежды, манжет, брюк и других деталей.



НАМОТКА НИТИ НА ШПУЛЬКУ

1. Потяните маховое колесо для отключения сцепления. Поместите катушку ниток на штырьку и зафиксируйте ее шляпкой.
2. Пропустите конец нити через отверстие на шпульке, как показано на рисунке.
3. Зафиксируйте стержень намотки шпульки в крайнем левом положении. Наденьте шпульку таким образом, чтобы кончик нити, пропущенный через отверстие на шпульке, был вверху. Переместите стержень намотки шпульки в крайнее правое положение до щелчка, придерживая рукой конец нити.
4. Нажмите на педаль машины для начала работы. Машина автоматически остановится, когда шпулька полностью заполнится. После чего вам необходимо сдвинуть стержень влево, снять шпульку и обрезать нить. Надавите на маховое колесо, чтобы подключить его.



ЗАПРАВКА НИЖНЕЙ НИТИ

1. Установите иглу в крайнее верхнее положение, поворачивая маховое колесо на себя.

2. Снимите задвижную пластину, нажав на кнопку фиксации, расположенную с правой стороны. После нажатия задвижная пластина поднимется вверх на достаточную высоту, чтобы ее можно было снять.

3. Вставьте шпульку, предварительно убедившись, что когда вы вытягиваете нить, шпулька вращается против часовой стрелки.

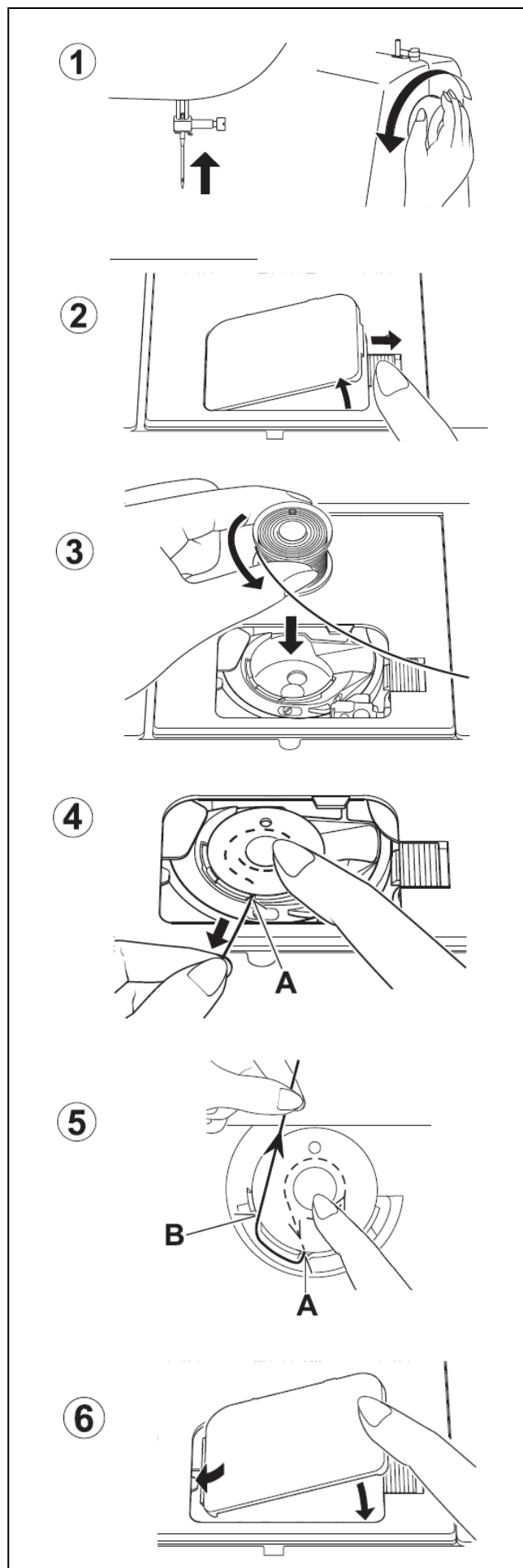
ПРИМЕЧАНИЕ: Это очень важный шаг, поскольку нить в шпульке может запутаться и быть причиной поломки машины в случае, если вращение осуществляется по часовой стрелке.

4. Вытяните нить через прорезь (А) и затем заверните ее влево.

5. Аккуратно удерживая пальцем основание шпульки, потяните нить, пока она не зафиксируется в прорези (В). Затем вытяните нить примерно на 6" (15см) и направьте его в направлении прижимной лапки машины.

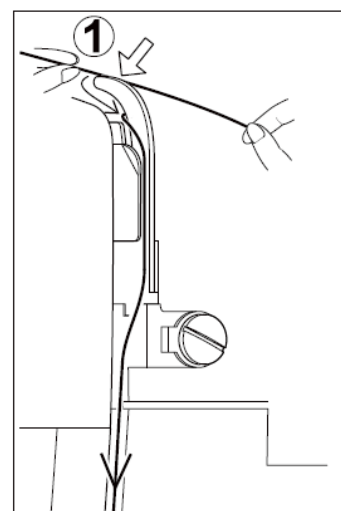
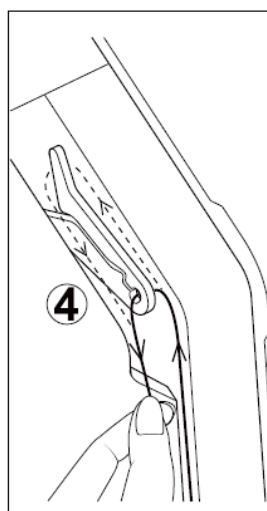
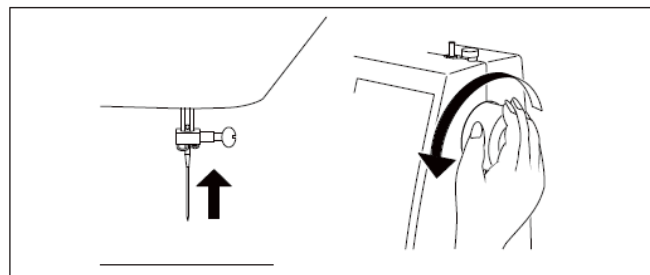
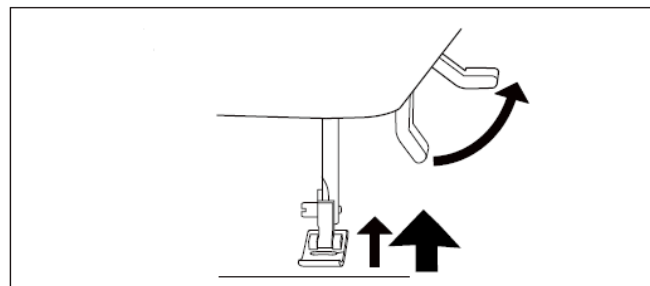
ПРИМЕЧАНИЕ: Очень важно убедиться в том, что нить не соскользнула с заданного направления.

6. Верните задвижную пластину на место.



ЗАПРАВКА ВЕРХНЕЙ НИТИ

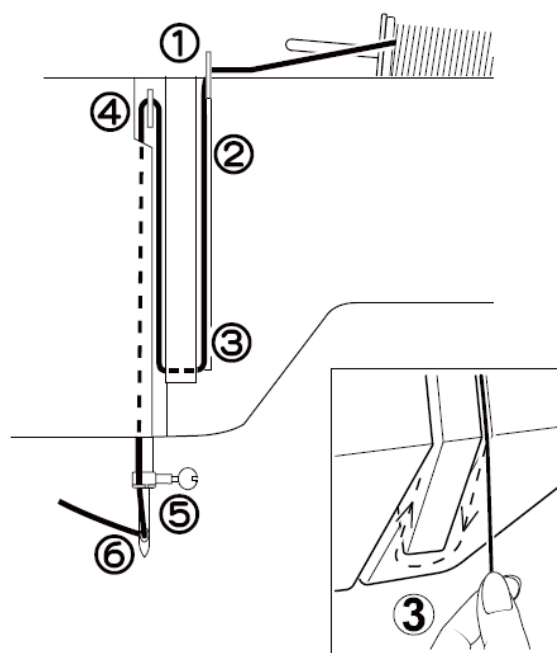
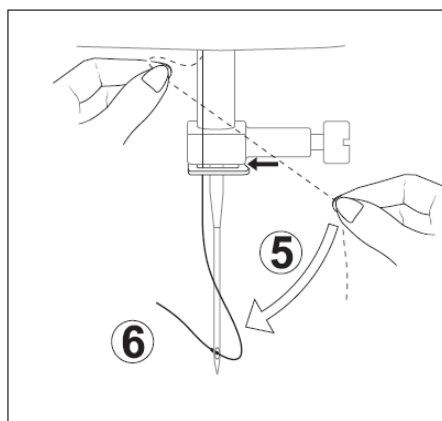
- A. Поднимите рычаг подъема лапки. Перед заправкой верхней нити необходимо всегда проверять положение рычага: он должен быть в верхнем положении. (В случае опущенного рычага подъема лапки, натяжение нити может быть некорректным).
- B. Поверните на себя маховое колесо, чтобы поднять иглу в крайнее верхнее положение и чтобы нитепритягиватель был виден.
- C. Заправьте нить в следующем порядке, как показано на рисунке:
- Вытяните нить из катушки и пропустите ее через нитенаправитель <1>
 - Протяните нить между дисками узла натяжения <2> (которые расположены внутри корпуса машины). Далее направьте нить вниз паза.
 - Сделайте нитью U-образное движение <3>.
 - Обведите нить вокруг рычага нитепритягивателя <4> справа налево.
 - Пропустите нить через глазок рычага нитепритягивателя.
 - Пропустите нить через нитенаправитель <5>.
 - Проденьте нить в ушко иглы <6> спереди назад. (смотрите следующую страницу с инструкциями по использованию автоматического нитевдевателя)



ВАЖНО:

Чтобы убедиться в том, что верхняя нить заправлена правильно, необходимо сделать следующие шаги:

- 1) С поднятой вверх лапкой, потяните нить в направлении назад от машины. Вы должны почувствовать слабое сопротивление и незначительное отклонение иглы.
- 2) Опустите прижимную лапку и снова потяните нить в направлении назад от машины. В этот раз вы должны почувствовать значительное сопротивление и большее отклонение иглы. Если вы не ощутили сопротивления, то вы пропустили какой-то пункт в заправке нити и вам необходимо перезаправить ее.

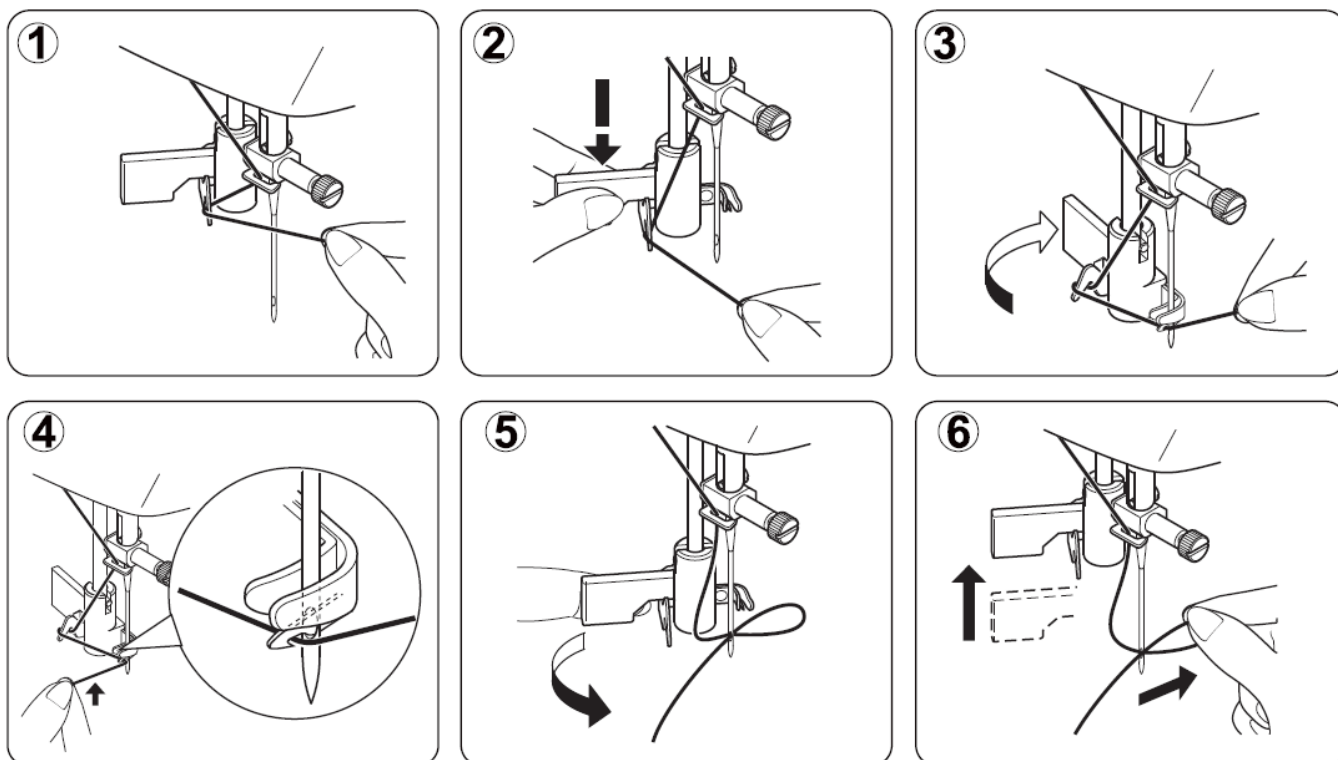


ИСПОЛЬЗОВАНИЕ ФУНКЦИИ АВТОМАТИЧЕСКОЙ ЗАПРАВКИ НИТИ В ИГЛУ

Поднимите иглу в крайнее верхнее положение, поворачивая маховое колесо на себя, и опустите лапку.

1. Пропустите нить через нитевдеватель, как показано на рисунке.
2. Придерживая конец нити рукой, опустите рычаг нитевдевателя вниз.
3. Поверните рычаг назад.
4. Направьте нить в крючок и потяните ее вверх.
5. Верните рычаг в исходное положение, и нить будет заправлена в иглу автоматически.
6. Освободите рычаг и вытяните конец нити из игольного ушка.

ПРИМЕЧАНИЕ: Для гладкого прохождения нити во время автоматической заправки рекомендуется использовать данную функцию при выбранном режиме шитья прямой строчки.



ВЫТЯГИВАНИЕ НИЖНЕЙ НИТИ

1. Поднимите рычаг подъема лапки.

2. Свободно удерживая игольную нить левой рукой, правой рукой поверните маховое колесо на себя, опуская иглу вниз. Продолжайте проворачивать маховое колесо до момента, пока игла не займет крайнее верхнее положение.

ПРИМЕЧАНИЕ: Более быстрый путь извлечения нижней нити – это нажать и отпустить клавишу обратного хода при выбранной функции шитья прямой строчки. При этом машина сделает цикл «вверх – вниз» и остановится с иглой в крайнем верхнем положении. Остановка машины с иглой в крайнем правом положении – это одна из характеристик электронной машины.

3. Легко потяните вверх верхнюю (игольную) нить и захватите нижнюю нить (нить шпульки), которая вытянется через отверстие игольной пластины.

4. Потяните вместе обе нити (верхнюю и нижнюю) назад, пропустив их под прижимной лапкой и оставив свободными около 6" (15см).

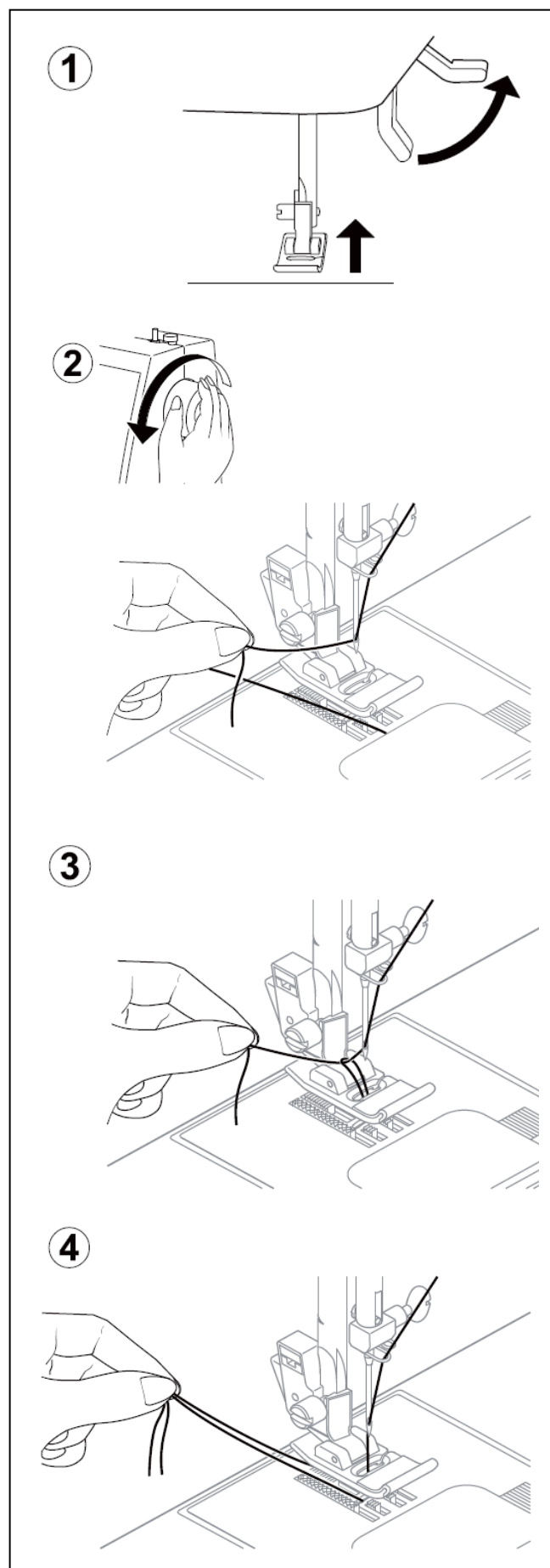


ТАБЛИЦА СООТНОШЕНИЯ РАЗМЕРА ИГЛЫ И ПРОШИВАЕМОЙ ТКАНИ

Выбор прошиваемой ткани определяет толщину нити и номер иглы. В таблице ниже приведены соотношения размера иглы в зависимости от прошиваемой ткани.

Прежде чем приступить к шитью, обратитесь к данной таблице. Необходимо также, чтобы верхняя и нижняя нить в машине были одинакового размера.

ТИП ТКАНИ	ТКАНЬ	ТИП ИГЛЫ	РАЗМЕР ИГЛЫ
Очень легкие	Шифон, жоржет, тонкое кружево, органза, тюль	Универсальная Для трикотажа	9 (65) 9 (65)
Легкие	Батист, муслин, натуральный шелк, крепдешин, креп, шамбре, льняной батист, лен, шали, перкаль, шерстяная ткань, тафта, сатин,	Иглы с голубым наконечником Универсальные	11 (75) 11 (75) 12 (80)
	Однослойный трикотаж, джерси, трико	Иглы с голубым наконечником Для трикотажа	11 (75) 11 (75)
	Кожа, замша	Для кожи	11 (75)
Средние	Фланель, велюр, вельвет, вельветин, поплин, рубчатый плис, бархат, лен, габардин, фетр, ткани для квилта	Универсальные	14 (90)
	Двойной трикотаж, (синтетический и натуральный) стрейч велюр, стрейч терри	Для трикотажа	14 (90)
	Кожа, винил, замша	Для кожи	14 (90)
Тяжелые	Джинсовая ткань, тик	Для джинсы	16 (100)
	Пальтовая ткань, искусственный мех, драпировочная ткань	Универсальная	16 (100)
	Кожа, замша	Для кожи	16 (100) 18 (110)
Очень тяжелые	Канва, обивочные ткани, брезент	Универсальные	16 (100)
Декоративная отделка		Иглы для декоративной отделки	14 (90)

ЗАМЕНА ИГЛЫ

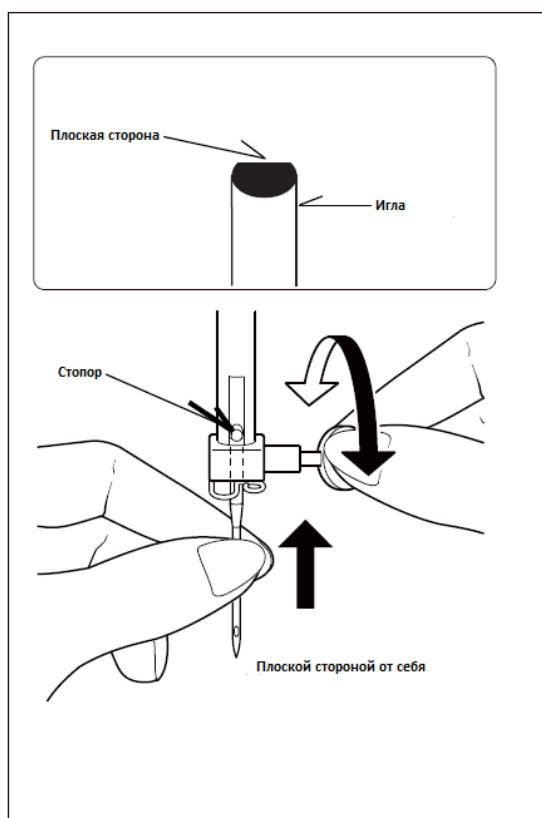


Перед заменой иглы необходимо отключить питание машинки и выдернуть вилку из розетки.

1. Поднимите игловодитель в крайнее верхнее положение, поворачивая маховое колесо на себя.
2. Ослабьте винт иглодержателя, поворачивая его против часовой стрелки.
3. Снимите иглу, потянув ее вниз.
4. Вставьте новую иглу в иглодержатель, направив ее плоской стороной от себя.
5. Продвиньте иглу до упора.
6. С помощью отвертки туго затяните винт иглодержателя.

ПРИМЕЧАНИЕ: Туго затягивая винт, постарайтесь не приложить чрезмерных усилий и не перетянуть его.

ПОЛЕЗНЫЙ СОВЕТ: Вам будет легче заменить иглу, если вы разместите под прижимной лапкой кусочек ткани и затем опустите лапку. Это предотвратит падение иглы в отверстие игольной пластины.



РЕГУЛИРОВКА НАТЯЖЕНИЯ ВЕРХНЕЙ НИТИ

90% результат вашего шитья будет достигнут, если натяжение нити отрегулировано на "4".

ПОЛЕЗНЫЙ СОВЕТ: Незначительная регулировка натяжения верхней нити может существенно повысить качество строчки.

ПРЯМАЯ СТРОЧКА

Внешний вид строчки напрямую зависит от сбалансированного натяжения верхней и нижней нитей. Натяжение считается сбалансированным, когда эти две нити соединяются между собой между слоями прошиваемой ткани.

Если, начав шить, вы обнаружите, что строчка не соответствует требованиям, вам необходимо отрегулировать натяжение нити.

Регулировку натяжения нити необходимо осуществлять при опущенной прижимной лапке.

Сбалансированное натяжение (стежки лицевой и изнаночной сторон идентичны) особенно требуется для прямой строчки.

ЗИГ-ЗАГ И ДЕКОРАТИВНЫЕ СТРОЧКИ

Для декоративных строчек и строчки зиг-заг необходимо меньшее натяжение, чем для прямой строчки.

Вы получите более качественный стежок при меньшем сморщивании ткани, когда верхняя нить лишь слегка проглядывает на изнаночной стороне ткани.

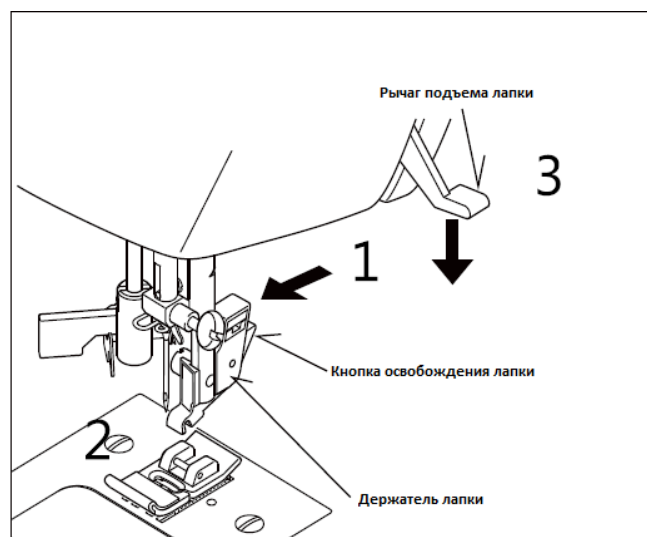
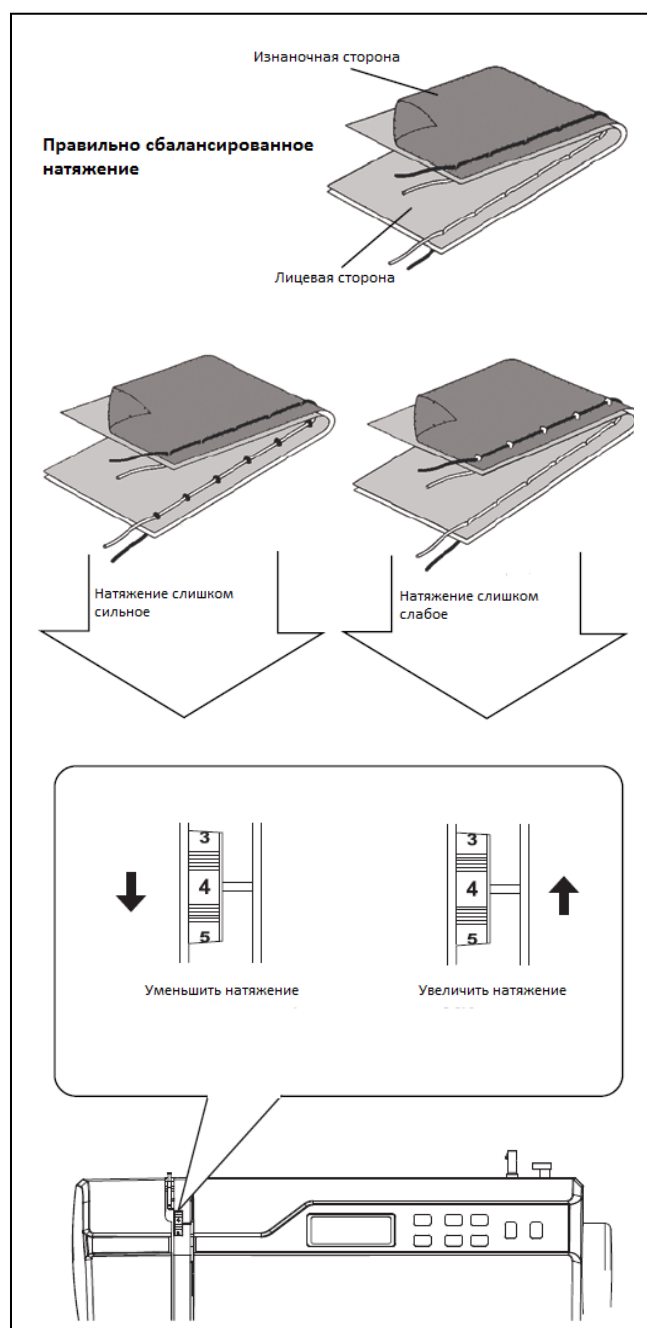
НАТЯЖЕНИЕ НИЖНЕЙ НИТИ

Натяжение нижней нити правильно отрегулировано на заводе. Поэтому вам нет необходимости менять его.

СМЕНА ПРИЖИМНОЙ ЛАПКИ

Убедитесь, что игла находится в крайнем верхнем положении. Поднимите рычаг подъема лапки.

1. Нажмите на кнопку освобождения лапки для того, чтобы ее снять.
2. Расположите желаемую лапку на игольной пластине таким образом, чтобы ножка лапки находилась на одной линии с держателем лапки.
3. Опустите рычаг подъема лапки с тем, чтобы держатель лапки захватил лапку.



ФУНКЦИИ КОНТРОЛЬНОЙ ПАНЕЛИ ДЛЯ МОДЕЛИ 2600

Длина стежка
 Индикатор позиции иглы
 Индикатор лапки
 ЖК-дисплей
 Номер шаблона строчки
 Индикатор режима шитья двойной иглой
 Ширина стежка

Кнопка выбора шаблона
 Кнопка регулировки длины стежка
 Кнопка выбора прямой петли
 Кнопка включения режима шитья двойной иглой
 Кнопка регулировки ширины стежка

Режим шитья двойной иглой
 В случае использования двойной иглы, нажмите кнопку включения режима шитья двойной иглой, не обращая внимания на выбранный номер шаблона стежка.

После нажатия кнопки на ЖК-дисплее появится значок двойной иглы:

Шаблоны, номера которых заключены в кружок, не могут быть выбраны для шитья двойной иглой. При их выборе машина издаст звуковой сигнал.

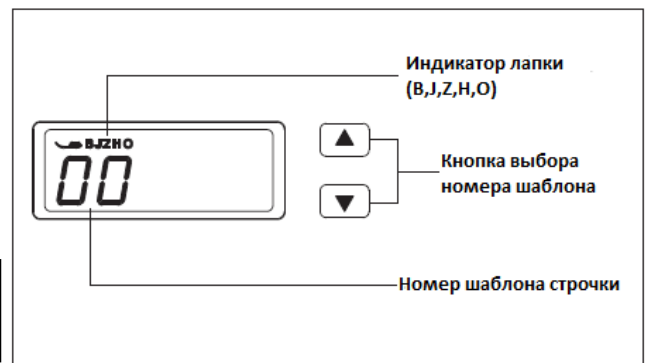
Справочник номеров шаблонов

00	01	02	03	04	05	06	07	08	09	10	11	12
13	14	15	16	17	18	19	20	21	22	23	24	25
26	27	28	29	30	31	32	33	34	35	36	37	38
39	40	41	42	43	44	45	46	47	48	49	50	51
52	53	54	55	56	57	58	59	60	61	62	63	64
65	66	67	68	69	70	71	72	73	74	75	76	77
78	79	80	81	82	83	84	85	86	87	88	89	90
91	92	93	94	95	96	97	98	99				

КНОПКИ ВЫБОРА НОМЕРА ШАБЛОНА

После включения машины, по умолчанию установлена прямая строчка и на ЖК-дисплее появляется всплывающее окно для индивидуальных настроек.

Нажмите кнопку или чтобы увеличить или уменьшить номер шаблона на единицу. Долгое нажатие данных кнопок позволяет увеличить номер на десять.



ПРИМЕЧАНИЕ: Используемые лапки обозначаются буквами (V, J, Z, H, O) за значком справа от номера строчки.

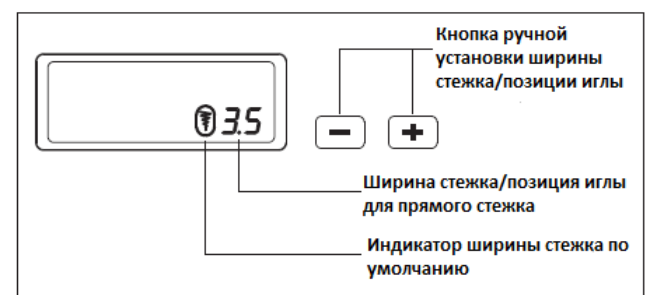
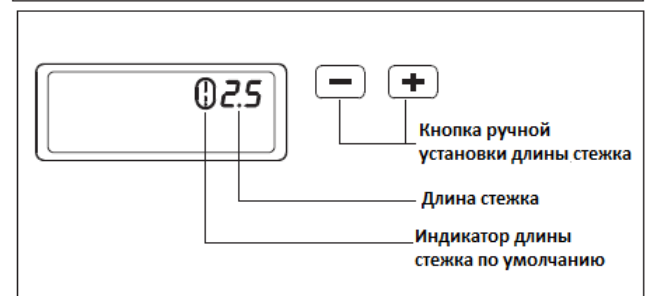
КНОПКИ УСТАНОВКИ ДЛИНЫ И ШИРИНЫ СТЕЖКА, ПОЗИЦИОНИРОВАНИЯ ИГЛЫ

Данная швейная машина произведена с заводскими настройками значений длины и ширины стежка.

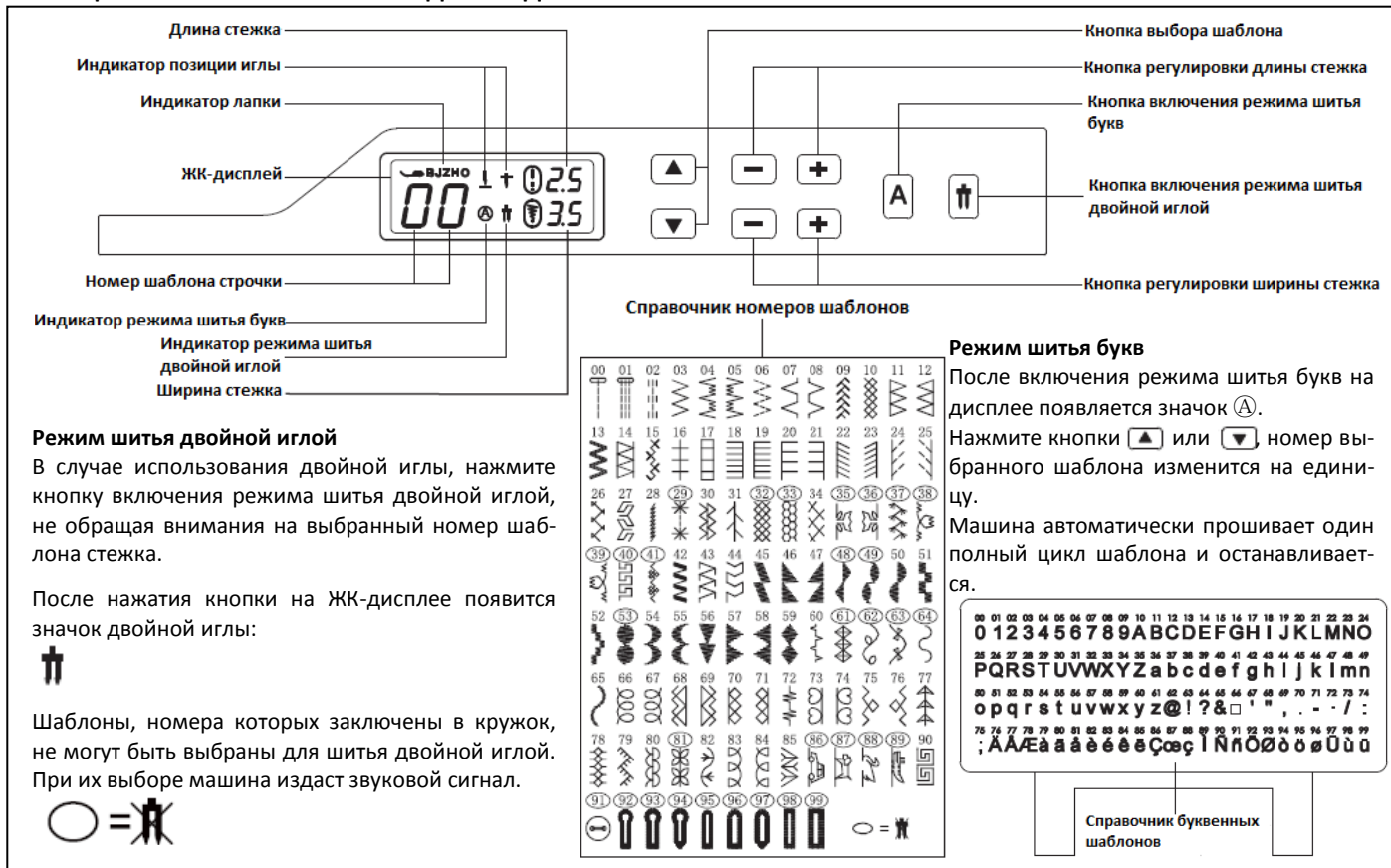
Вы можете вручную изменить длину, ширину стежка / позиционирование иглы в соответствии с требуемыми вам.

В случае, когда вы меняете заводские значения на другие, на дисплее исчезает окружность для значков или .

В случае возврата к заводским настройкам, на дисплее вокруг значков или появляется окружность .




ФУНКЦИИ КОНТРОЛЬНОЙ ПАНЕЛИ ДЛЯ МОДЕЛИ 2600А

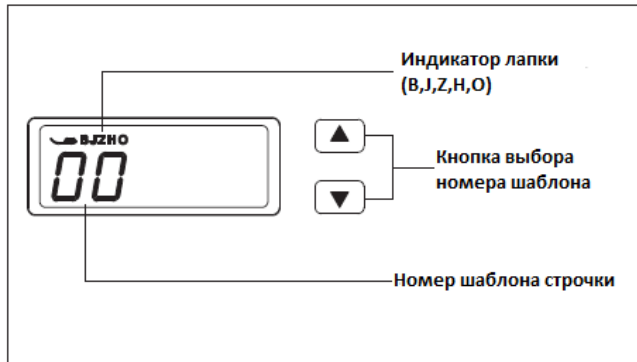


КНОПКИ ВЫБОРА НОМЕРА ШАБЛОНА

После включения машины, по умолчанию установлена прямая строчка и на ЖК-дисплее появляется всплывающее окно для индивидуальных настроек.

Нажмите кнопку ▲ или ▼ чтобы увеличить или уменьшить номер шаблона на единицу. Долгое нажатие данных кнопок позволяет увеличить номер на десять.


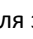
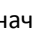
ПРИМЕЧАНИЕ: Используемые лапки обозначаются буквами (В, J, Z, H, O) за значком  справа от номера строчки.






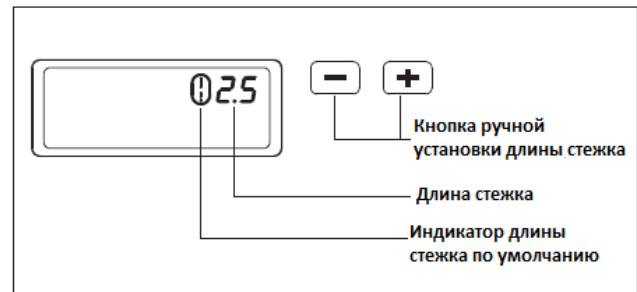
КНОПКИ УСТАНОВКИ ДЛИНЫ И ШИРИНЫ СТЕЖКА, ПОЗИЦИОНИРОВАНИЯ ИГЛЫ

Данная швейная машина произведена с заводскими настройками значений длины и ширины стежка.

Вы можете вручную изменить длину, ширину стежка / позиционирование иглы в соответствии с требуемыми вам.

В случае, когда вы меняете заводские значения на другие, на дисплее исчезает окружность  для значков  или 

В случае возврата к заводским настройкам, на дисплее вокруг значков  или  появляется окружность 

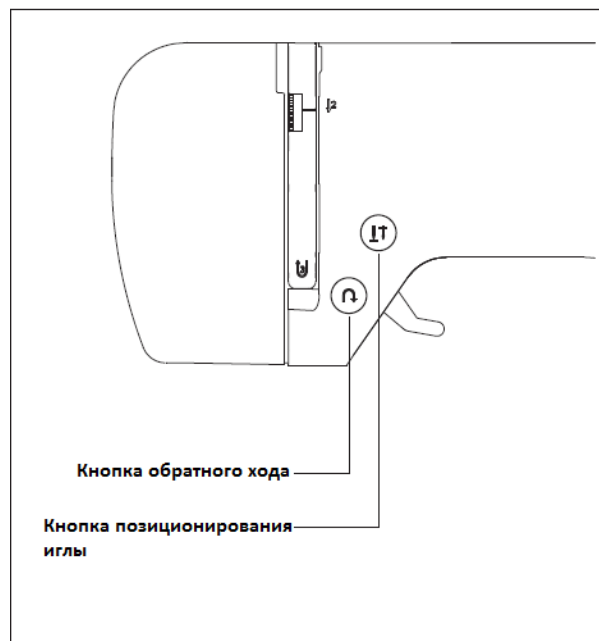


ФУНКЦИОНАЛЬНЫЕ КЛАВИШИ

Функциональные клавиши позволяют легко выполнять различные базовые операции.

КНОПКА ПОЗИЦИОНИРОВАНИЯ ИГЛЫ (17)

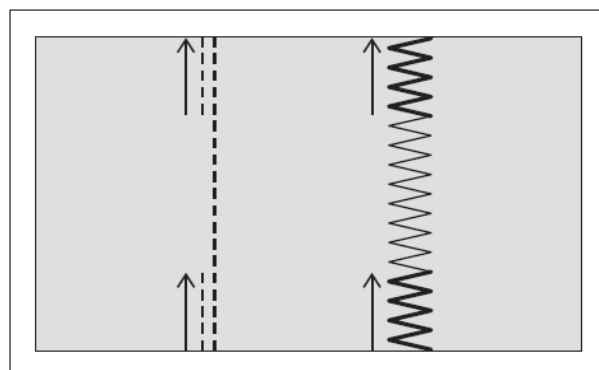
Нажмите кнопку позиционирования иглы для того, чтобы поднять или опустить иглу. Двойным нажатием кнопки вы прошиваете один стежок.



КНОПКА ДВОЙНОГО НАЗНАЧЕНИЯ: (19) ОБРАТНЫЙ ХОД / ЗАКРЕПКА

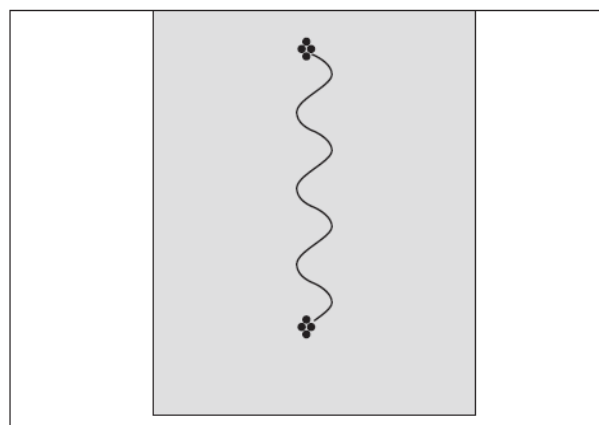
Функция обратного хода для прямой строчки и зиг-зага

Машина шьет обратную строчку только при нажатой клавише обратного хода. Как долго клавиша будет нажатой, так долго машина будет продолжать шить в обратном направлении.



Функция закрепки


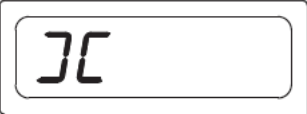


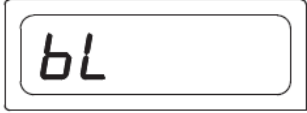


Швейная машина делает 4 небольших стежка для того, чтобы закрепить строчку, на всех шаблонах за исключением прямой строчки, зиг-зага, и шитья петли. Место закрепочной строчки зависит от того, в каком месте вы нажали кнопку обратного хода.



ПРИМЕЧАНИЕ: Данная функция крайне полезна для закрепления декоративной строчки, позволяя избежать роспуска в начале и конце строчки.

КОНТРОЛЬНЫЕ СООБЩЕНИЯ НА ДИСПЛЕЕ

В случае некорректных действий оператора, на дисплее появляются контрольные сообщения, позволяющие установить проблему в соответствии с приведенной ниже таблицей.

Моталка сдвинулась вправо  <i>Переместите моталку влево, в случае если она не используется</i>	
Рычаг петли не поднимается или не опускается  <i>Опускайте рычаг во время шитья петли</i>  <i>Поднимайте рычаг во время шитья прямой или декоративными строчками</i>	
Машина заблокировалась по причине запутывания нити в шпульке или принудительной остановки шитья  <i>Выключите питание машины и устраните проблему, которая явилась причиной остановки машины</i>	

Звуковой сигнал	Данный сигнал характерен для:
Одинарный сигнал	Нормальная работа
Двойной сигнал	Неправильная работа
Тройной сигнал	Неправильные установки
Пятикратный сигнал	Машину заклинило

2. НАЧАЛО ШИТЬЯ

ПРЯМАЯ СТРОЧКА

Прямая – это наиболее часто используемая строчка при шитье. Изучите основные шаги для шитья, как показано ниже.

1. НАСТРОЙКИ

Прижимная лапка – Лапка общего назначения (универсальная)

Натяжение нити – 4

ПРИМЕЧАНИЕ: В зависимости от типа прошиваемой ткани, натяжение нити может быть незначительно изменено, если это необходимо.

- A. Регулятор натяжения нити
- B. Кнопка позиционирования иглы
- C. Кнопка обратного хода
- D. Рычаг подъема лапки

2. Вытянув обе нити на длину примерно 6" (15см), отведите их назад, проведя под прижимной лапкой.
3. Расположите полотно ткани под прижимной лапкой и опустите рычаг лапки вниз.
4. Поворачивайте маховое колесо на себя, пока игла не проколёт ткань.
5. Начните шить, мягко направляя ткань рукой. Прекратите процесс шитья, когда игла дойдет до края ткани.

ПРИМЕЧАНИЕ: Игольная пластина имеет разметку в миллиметрах и дюймах, что помогает правильно направлять ткань во время шитья.

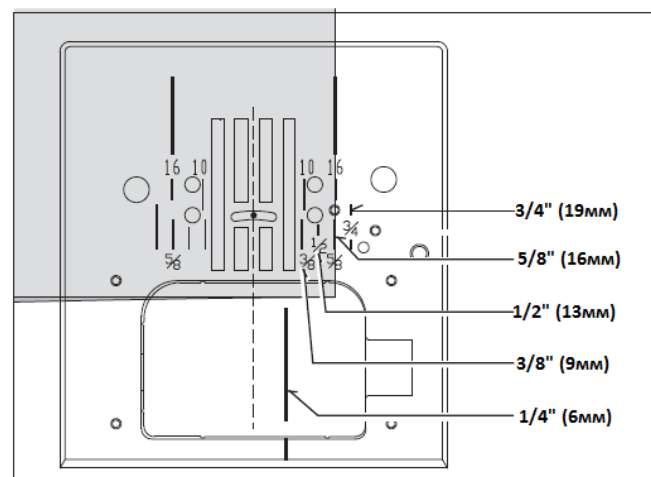
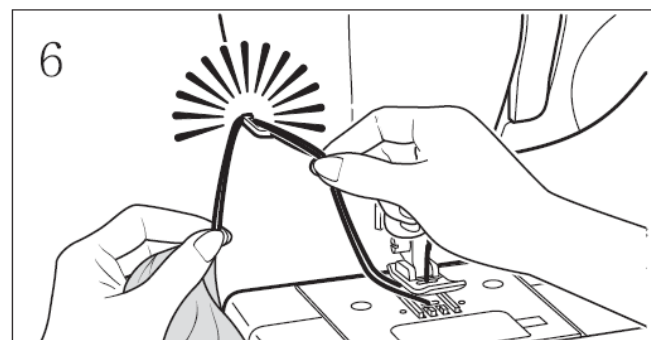
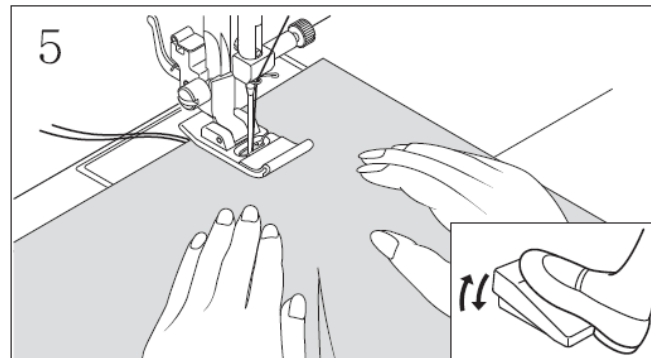
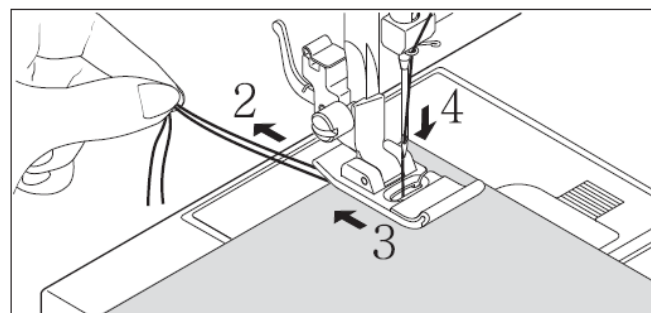
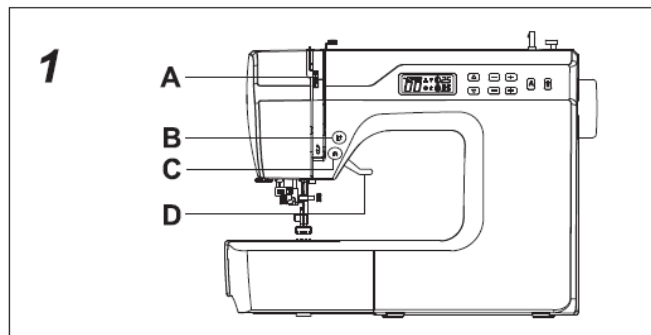
6. Поворачивайте маховое колесо на себя, пока игла не займет крайнее верхнее положение, затем те рычаг прижимной лапки, уберите материал и обрежьте нить с помощью ножа обрезки нити, расположенного на передней крышке, как показано на рисунке.

ПРИМЕЧАНИЕ: Чтобы избежать роспуска шва рекомендуется делать закрепку. Нажмите кнопку обратного хода и сделайте несколько стежков вперед и назад.

ПОЛУЧЕНИЕ РОВНОЙ СТРОЧКИ

Для получения ровной строчки используйте одну из направляющих разметок, нанесенных на игольной пластине. Данные цифры показывают расстояние от центра иглы.

На задвижной пластине также содержится линия разметки 1/4" (6мм). Она используется при лоскутном шитье, а также при шитье узких швов.



ВШИВАНИЕ МОЛНИИ И ШНУРА

Используйте лапки для вшивания молнии справа/слева и шнура.

ВШИВАНИЕ МОЛНИИ

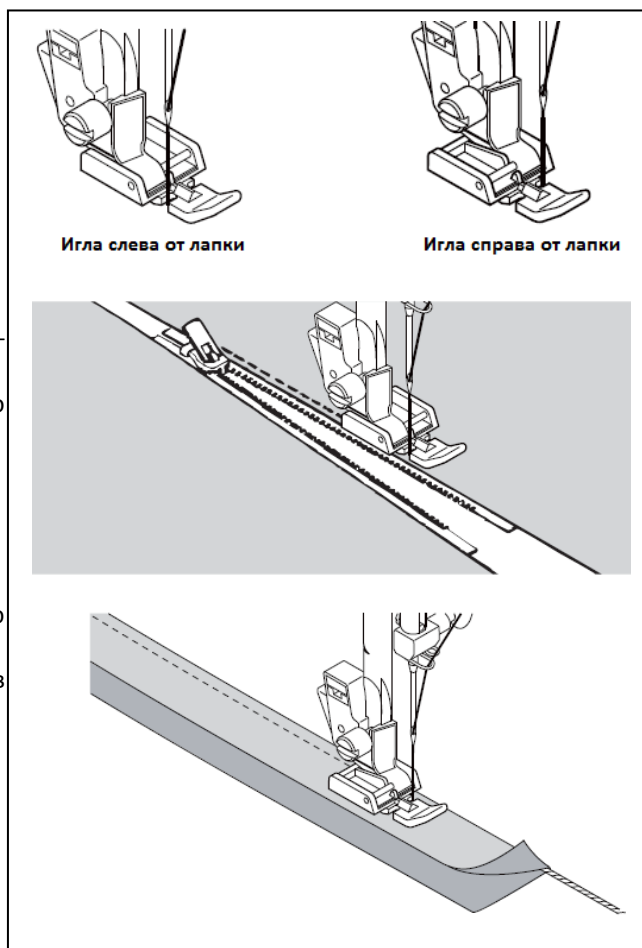
Для прошивания строчки справа от молнии необходимо использовать левую лапку. В этом случае игла проходит слева от лапки. Для прошивания строчки с левой стороны от молнии необходимо установить правую лапку.

ВШИВАНИЕ ШНУРА

Для отделки жестким кантом изделия необходимо взять косую бейку с кордом (шнуром) ишить ее.

Для вшивания шнура используйте правую лапку для молнии (в этом случае игла находится справа от лапки).

ПОЛЕЗНЫЙ СОВЕТ: Для прошивания строчки, расположенной максимально близко к шнуру, можно отрегулировать позицию иглы одновременно с регулировкой ширины стежка.

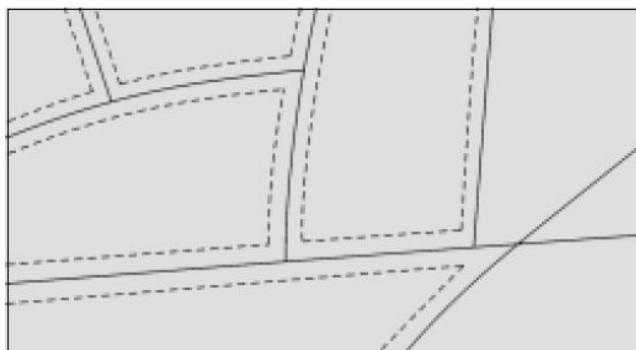


ИМИТАЦИЯ РУЧНОГО СТЕЖКА



Стежок, имитирующий ручной, был разработан для отделки изделия и квилтинга (лоскутного шитья)

1. Намотайте на шпульку нить требуемого цвета. В процессе шитья машина вытянет эту нить на поверхность.
2. В качестве верхней нити используйте бесцветную нить или нить, совпадающую по цвету с прошиваемой тканью. Эта нить будет не видна.
3. Немного увеличьте натяжение нити для достижения желаемого эффекта.
4. Приступайте к шитью.



ПРИМЕЧАНИЕ: Для более яркого эффекта вы можете использовать разные комбинации натяжения нити и длины стежка.

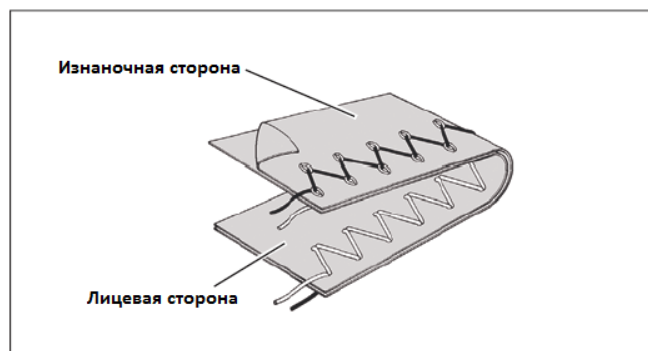
СТРОЧКА ЗИГ-ЗАГ

НАСТРОЙКИ:


Прижимная лапка: лапка общего назначения (универсальная)
Натяжение нити: 4


В зависимости от типа нити, ткани, типа стежка и скорости машины, верхняя нить может появиться на изнаночной стороне ткани, но нижняя нить никогда не вытянется на лицевую сторону изделия.

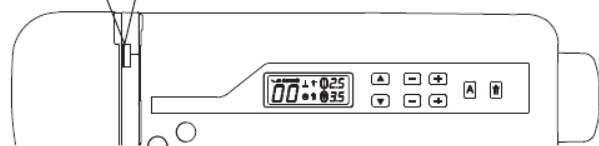
В случае, если нижняя нить проявилась на лицевой стороне прошиваемой ткани или если вы шьете складки, необходимо отрегулировать натяжение нити.



РЕГУЛИРОВКА ДЛИНЫ И ШИРИНЫ СТЕЖКА

 Темно-серый квадрат при выборе шаблона показывает авто/заводские настройки.
Для строчки зиг-заг заводские настройки – это длина стежка 2мм, ширина стежка 5мм.

 Светло-серый цвет означает доступность к установке всех требуемых параметров вручную.




ШИРИНА СТЕЖКА

mm	0	0.5	1.0	1.5	2.0	2.5	3.0	3.5	4.0	4.5	5.0	5.5	6.0	6.5	7.0
0															
0.2															
0.5															
1.0															
1.5															
2.0															
2.5															
3.0															
3.5															

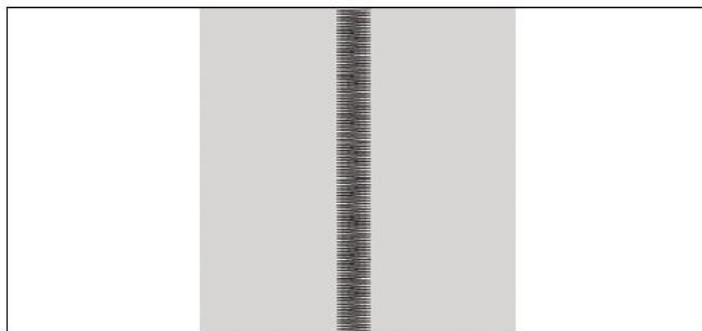
ДИНА СТЕЖКА

ПРИМЕЧАНИЕ: Значения в таблице показывают актуальное значение длины и ширины и не соответствуют масштабу и номерам, обозначенным на швейной машине.

САТИНОВАЯ СТРОЧКА

Сатиновая строчка, представляющая собой очень близко расположенные стежки, используется для пришивания аппликаций и т.д. Для шитья сатиновой строчкой необходимо ослабить натяжение верхней нити и вручную установить длину стежка от 0,5 до 1,5. Чтобы избежать сморщивания ткани необходимо закрепить материал.

ПРИМЕЧАНИЕ: Для шитья сатиновой строчки необходимо **ОБЯЗАТЕЛЬНО** использовать специальную лапку (лапку для сатиновой строчки).



РАЗМЕЩЕНИЕ ШАБЛОНА

Ширина стежка увеличивается от центра игольной позиции, как показано на рисунке.



ПОТАЙНАЯ СТРОЧКА

Потайной шов, как правило, используется для подрубki штор, брюк, юбок и т.д.

НАСТРОЙКИ:

Прижимная лапка: Лапка для потайной строчки (H)

Натяжение нити: 4



- Регулярная потайная строчка для нормальных жестких тканей.



- Эластичная потайная строчка для мягких, эластичных материалов

1. Сначала необходимо подогнуть необработанный край изделия из тонких тканей или пришить обтачку на средние и тяжелые ткани. Далее, необходимо подвернуть ткань вверх на требуемую для потайного шва ширину и закрепить булавками.
2. Выверните изделие изнаночной стороной вверх, как показано на рисунке.
3. Расположите ткань под прижимной лапкой. Поворачивайте маховое колесо, пока игла не проколёт ткань в месте складки. Если этого не произойдет, необходимо отрегулировать направитель (B) на лапке для потайной строчки (A) таким образом, чтобы прокол иглы приходился на складку, а направитель лапки оставался снаружи складки.

ПРИМЕЧАНИЕ: Для того, чтобы сделать потайной шов шире или уже, необходимо вручную отрегулировать длину и ширину стежка. Далее необходимо настроить направитель лапки.

Шейте на малой скорости, внимательно следя за тем, чтобы ткань двигалась вдоль направителя.

4. После завершения работы, потайной шов должен быть полностью невидим на внешней стороне изделия.

ПРИМЕЧАНИЕ: Для получения качественной потайной строчки необходима практика. Поэтому, прежде чем шить на готовом изделии, необходимо потренироваться.

1

2

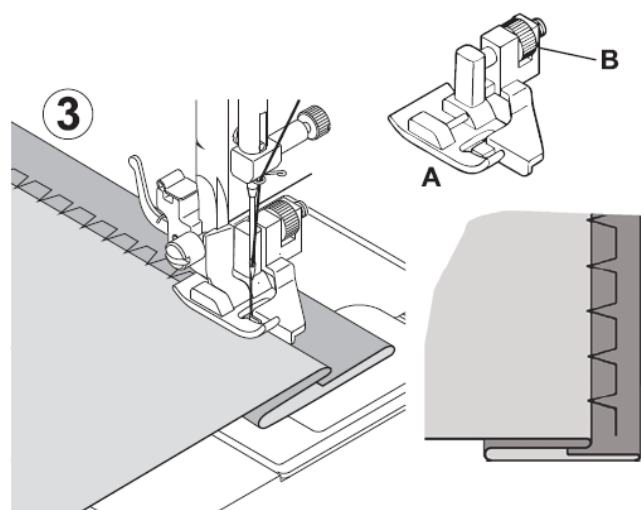
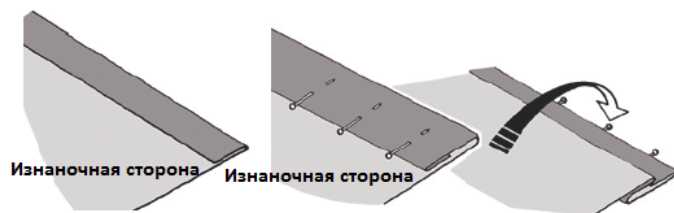
СРЕДНИЕ - ТЯЖЕЛЫЕ ТКАНИ



1

2

ТОНКИЕ ТКАНИ



4



МНОГОПРОКОЛЬНЫЙ ЗИГ-ЗАГ



НАСТРОЙКИ:

Прижимная лапка: Лапка общего назначения (универсальная) (J)

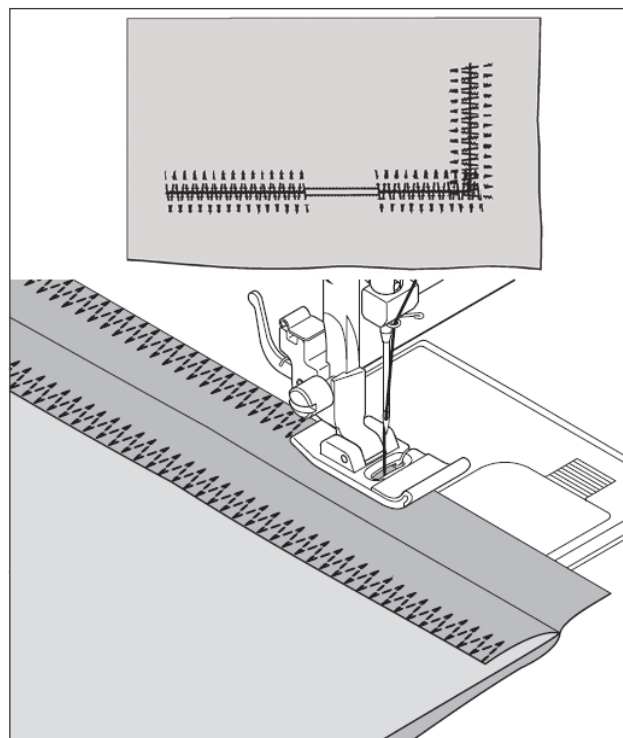
Натяжение нити: 4

Данный шов является достаточно прочным, поскольку, как это видно из названия, машина делает три стежка там, где стандартный зиг-заг – всего один.

По этой причине, многопрокольный зиг-заг рекомендуется использовать для обработки края всех типов ткани.

Также он идеален для закрепки, починки одежды, наложения заплат, шитья полотенец, пэчворка (лоскутного шитья) и пришивания плоской резинки.

ПРИМЕЧАНИЕ: Починка (штопка) или подрубка края, как показано на рисунке, требуют ручной установки длины стежка.



РАКУШЕЧНЫЙ ШОВ



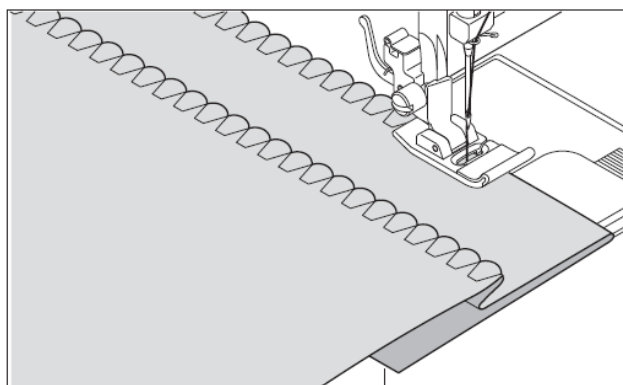
НАСТРОЙКИ:

Прижимная лапка: Лапка общего назначения (универсальная) (J)

Натяжение нити: 4

Подверните необработанный край изделия и прижмите его. Расположите ткань под прижимной лапкой таким образом, чтобы стежки зиг-заг прошивались по подвернутому краю, формируя зубчатый, похожий на кружево край. Обрежьте излишки ткани близко к линии шва.

ПОЛЕЗНЫЙ СОВЕТ: Для наилучшего эффекта рекомендуется поэкспериментировать со значениями длины, ширины и натяжения верхней нити.



ПРИШИВАНИЕ ПУГОВИЦ



НАСТРОЙКИ:

Прижимная лапка: Лапка для пришивания пуговиц (O)

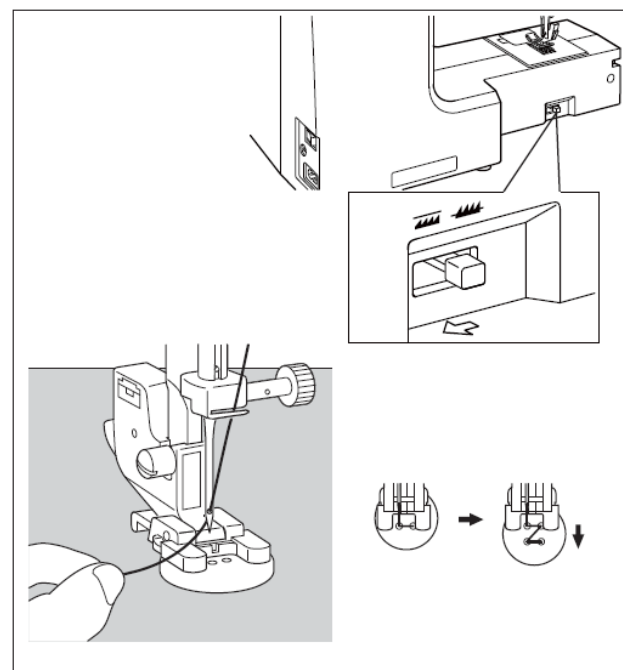
Двигатель ткани: Отключен

Отключите двигатель ткани, передвинув рычаг в направлении стрелки, и установите лапку для пришивания пуговиц (O).

Расположите ткань и пуговицу под прижимной лапкой, опустите рычаг подъема лапки вниз. Поверните маховое колесо на себя, чтобы убедиться, что игла свободно проходит в оба отверстия пуговицы. Отрегулируйте ширину стежка в случае необходимости. Сделайте 10 стежков.

В случае пришивания пуговицы с четырьмя отверстиями, сначала необходимо прошить два, рядом расположенные, отверстия. Затем переверните изделие, чтобы прошить другие два отверстия.

ПОЛЕЗНЫЙ СОВЕТ: Чтобы закрепить нить, вытяните обе нитки на внутреннюю сторону изделия и свяжите их между собой.



ДЕКОРАТИВНЫЕ И ТРИКОТАЖНЫЕ СТРОЧКИ

НАСТРОЙКИ:

Прижимная лапка: Лапка общего назначения (универсальная) (J) или Лапка для сатиновой строчки (Z)

Натяжение нити: 4

Трикотажные строчки, как правило, используются для шитья трикотажных или тянущихся тканей, но также они могут быть использованы для шерстяных материалов.

ПРЯМАЯ ТРИКОТАЖНАЯ СТРОЧКА

Прямая трикотажная строчка гораздо крепче обычного прямого шва, поскольку она формируется из двух стежков вперед и одного назад.

Данная строчка применима для укрепления швов на спортивной одежде из эластичных и неэластичных тканей, а также для изогнутых швов, которые требуют большого натяжения.

Этот стежок можно использовать и для отделки лацканов пиджака, воротников, манжет, для того, чтобы придать им вид профессионально обработанного изделия.

ДЕКОРАТИВНЫЙ ШОВ «МЕДОВЫЕ СОТЫ»

Данный шов идеален для создания мелких складок, а также в качестве запошивочного шва и притачивания эластичной ленты.

1. Для создания сборки необходимо прошить несколько параллельных прямых строчек и собрать их в складку, подтянув нити.
2. Отрежьте подкладочную ткань (типа органди) и подложите ее под присборенные места.
3. Прошейте декоративным швом «медовые соты» поверх сборки, тем самым закрепляя ее.

КРАЕОБМЕТОЧНАЯ СТРОЧКА

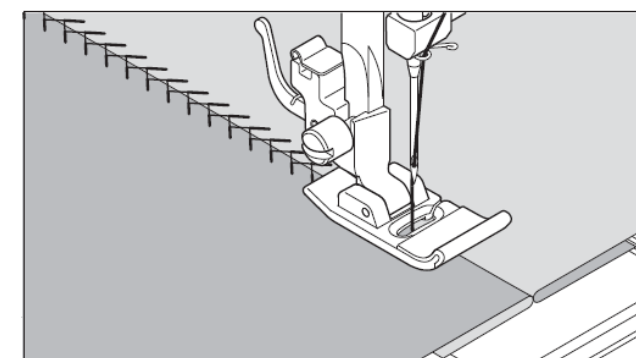
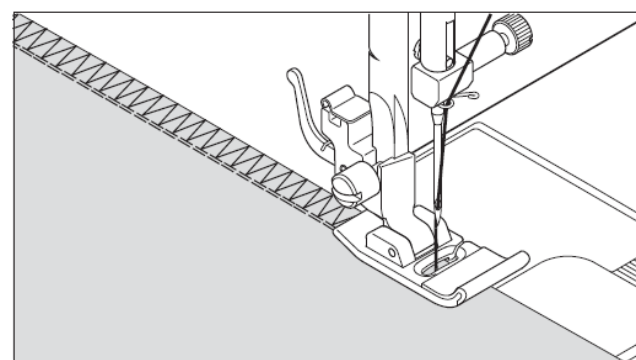
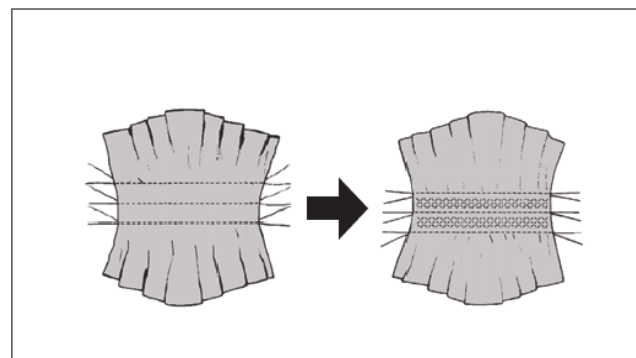
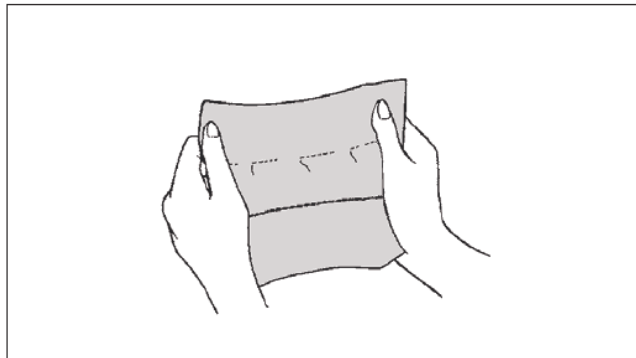
Эта строчка используется в производстве спортивной одежды – она позволяет стачивать и обрабатывать край за одну операцию.

Она очень эффективна при ремонте одежды.

СТРОЧКА «ЕЛОЧКА»

Данная строчка используется как декоративная отделочная строчка или для пришивания тесьмы.

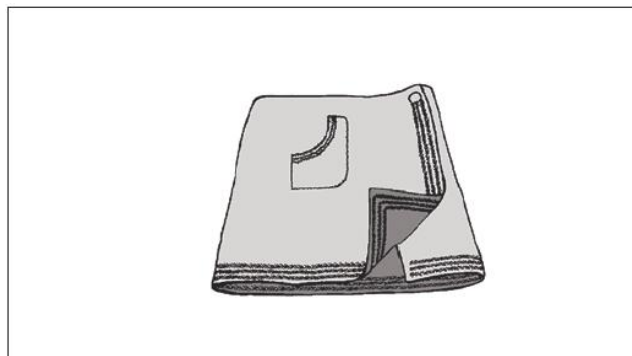
Также она используется для квилтинга и шитья встык.



СТРОЧКА «РИК-РАК»

Изначально данная строчка использовалась для декоративной отделки. Она идеально подходит для окантовки шейных платков, проймы рукавов, а также самих рукавов.

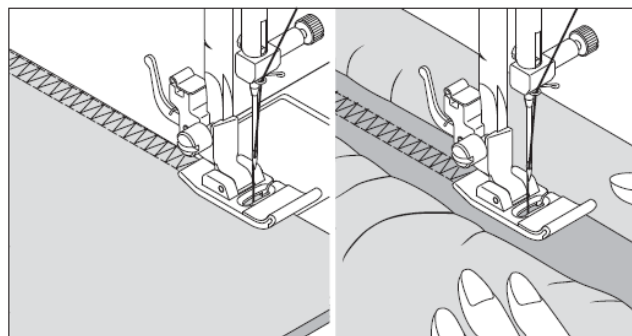
В случае ручной установки стежка минимальной ширины, данная строчка может быть использована для создания прочных швов.



ДВОЙНАЯ ОВЕРЛОЧНАЯ СТРОЧКА

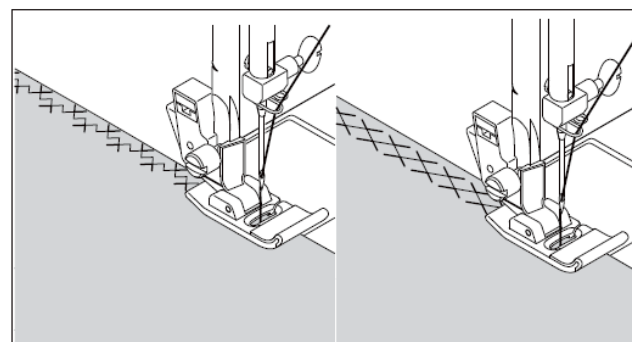
Данный тип строчки имеет три основных предназначения. Она используется для притачивания плоской резинки, для обработки края изделия, а также для стачивания и обметывания изделия за одну операцию.

Прошиваемые ткани: слабо тянущийся трикотаж, не трикотажные ткани такие, как лен, твид, а также средний и тяжелый хлопок.



СТРОЧКИ «КРЕСТ-НАКРЕСТ»

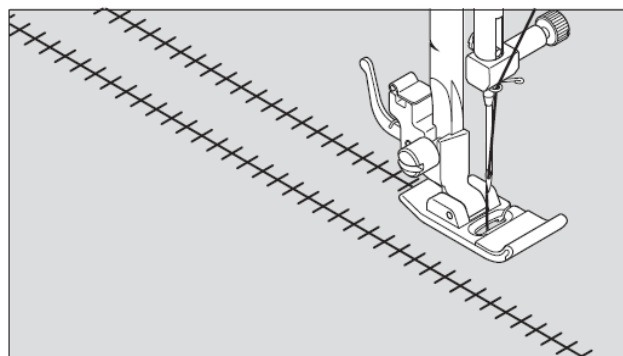
Используется для сшивания трикотажных тканей, а также для декоративной отделки края изделия.



СТРОЧКА С ПОПЕРЕЧЕНЫМИ СТЕЖКАМИ

Данная строчка применима для декоративной отделки края изделия, а также при использовании специальных техник, имитирующих ручную вышивку прошлых периодов. Очень часто данный шов используется в комплекте со специальными иглами (WING), используемыми для пробивания отверстий в вышиваемом рисунке.

ПОЛЕЗНЫЙ СОВЕТ: При использовании игл WING для увеличения размера пробиваемого отверстия достаточно увеличить натяжение нити.

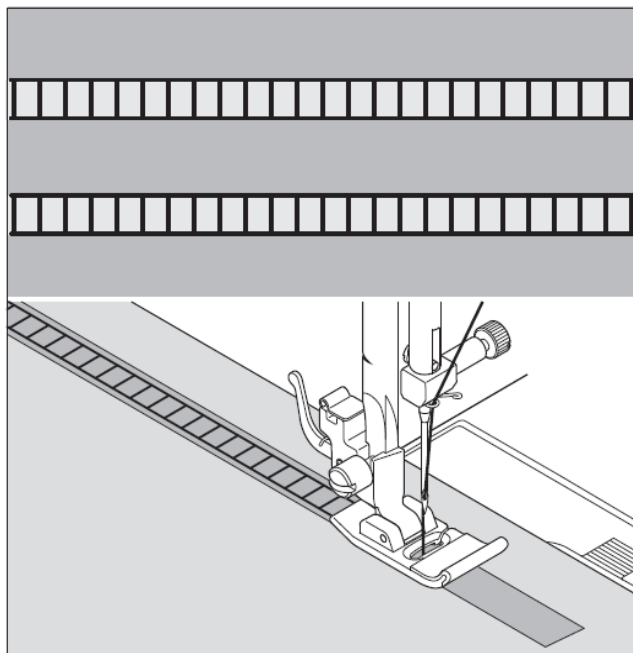


СТУПЕНЧАТЫЙ ШОВ

Изначально ступенчатый шов использовался в качестве подрубочного шва. Но он также может быть использован как декоративная строчка, прошиваемая по центру тесьмы. Для усиления эффекта для строчки подбираются нити контрастного цвета.

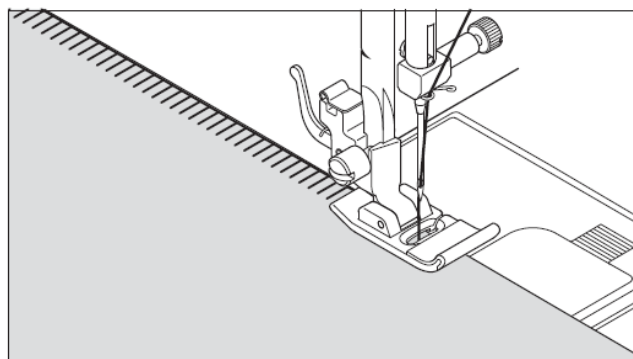
Другое использование ступенчатого шва – это притачивание узкой шерстяной или эластичной резинки.

Для получения ажурного изделия необходимо выбрать грубую льняную ткань. Ступенчатый шов придаст изделию легкость и воздушность.



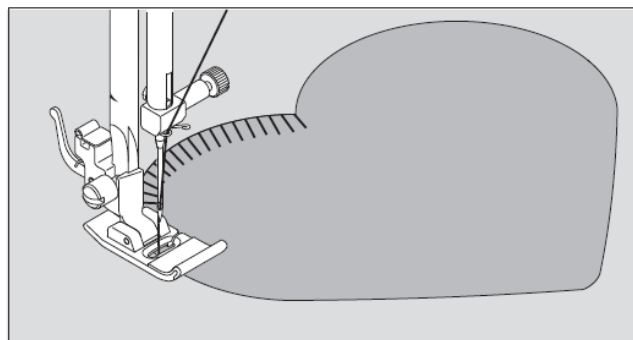
ЗУБЧАТАЯ СТРОЧКА

Традиционно зубчатая строчка используется для обработки края изделия и для пришивания аппликаций.



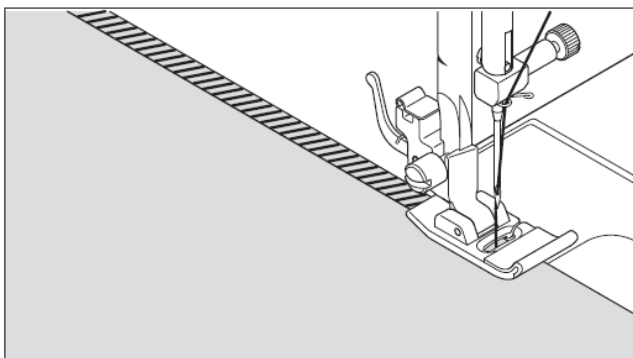
ОБМЕТОЧНЫЙ ШОВ

Обметочный шов – это традиционно используемый ручной шов для пришивания заплат на изделия. Но он может быть также использован для декоративной отделки, пришивания аппликаций, декоративного подрубочного шва и создания бахромы.



НАКЛОННАЯ ЗУБЧАТАЯ СТРОЧКА

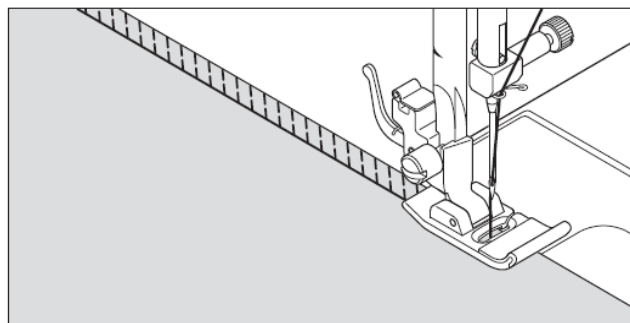
Данная строчка – это отличное решение для обработки края столового белья. Кроме того, зубчатый шов может быть сделан на любом тканом полотне. Для этого достаточно прошить строчку по необработанному краю материала и затем обрезать излишки ткани близко к шву.



НАКЛОННАЯ ПОДРУБОЧНАЯ СТРОЧКА



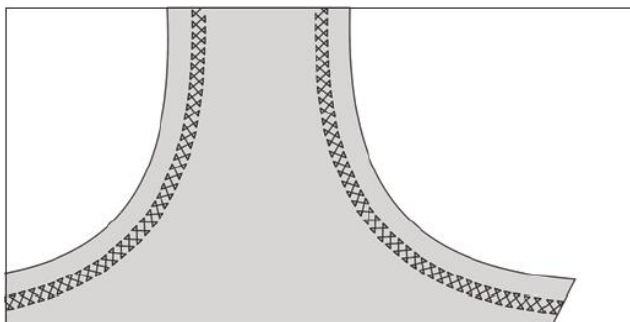
Стачивание и обработка края за одну операцию. В результате – узкий, эластичный шов, подходящий для купальной, спортивной одежды, футболок, детской одежды из нейлона, джерси и хлопка.



СКРЕЩЕННАЯ СТРОЧКА



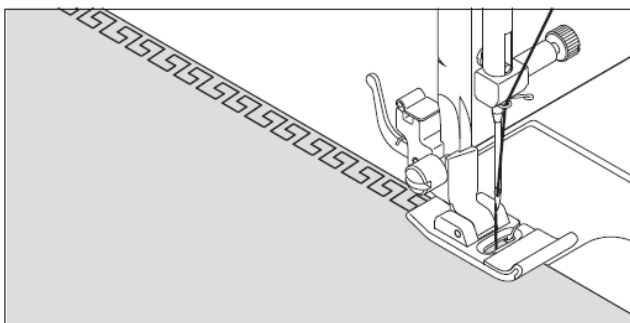
Используется для стачивания и финишной обработки эластичных тканей, а также для декоративной отделки изделий.



СТРОЧКА «ГРЕЧЕСКИЙ КЛЮЧ»



Строчка, традиционно используемая для декоративной отделки края изделия.



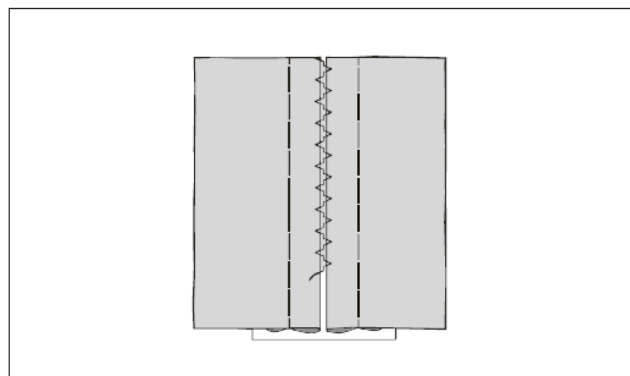
СТРОЧКА ДЛЯ СОЕДИНЕНИЯ КРАЕВ



Это популярная декоративная строчка, которая также может быть использована для соединения двух полотен ткани с сохранением просвета между ними. Для этого необходимо сделать следующие шаги:

Подверните края сшиваемых материалов и прижмите их.

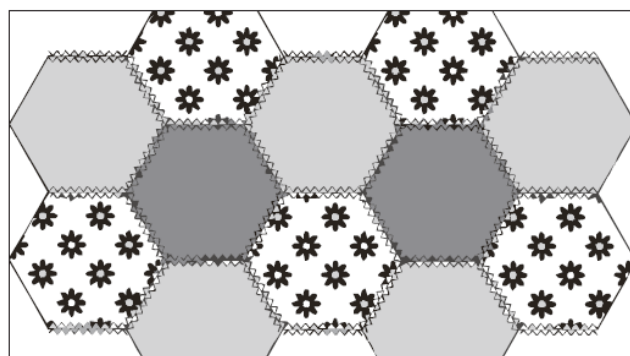
Сметайте куски ткани вместе с подстеленным тонким листом бумаги, оставляя просвет около 1/8" (0,3см). Прошейте строчку поверх оставленного просвета, захватывая иглой края двух подогнутых полотен. По завершении шитья удалите наметку и бумагу.



СТРОЧКА ВОЛШЕБНИКА

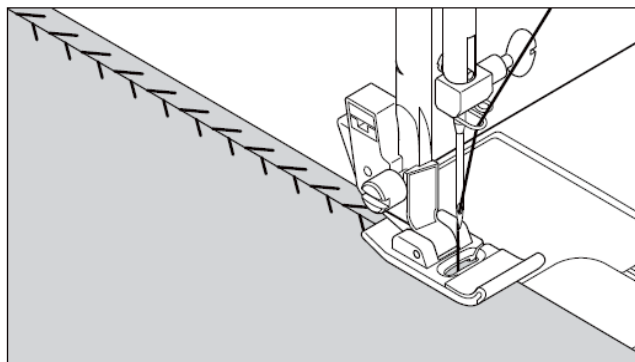


Данная строчка преимущественно используются для декорирования изделий.



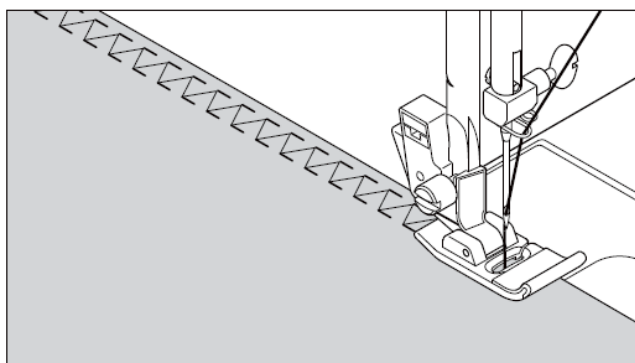
СТРОЧКА «ТЕРНОВНИК»

Данная строчка является универсальной для соединения кусков ткани, а также для декоративной отделки.



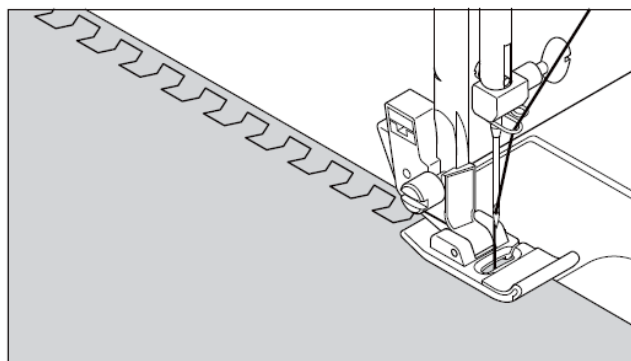
СТРОЧКА В ВИДЕ ЛОМАНОЙ ЛИНИИ

Используйте данную строчку для декорирования краев изделия и для вышивки.



ШЕВРОННЫЙ СТЕЖОК

Используйте данную строчку для декорирования краев изделия и для вышивки.



ДОПОЛНИТЕЛЬНЫЕ ДЕКОРАТИВНЫЕ СТРОЧКИ

НАСТРОЙКИ:

Прижимная лапка: Лапка общего назначения (J) или Лапка для сатиновой строчки (Z)

Натяжение нити: 4

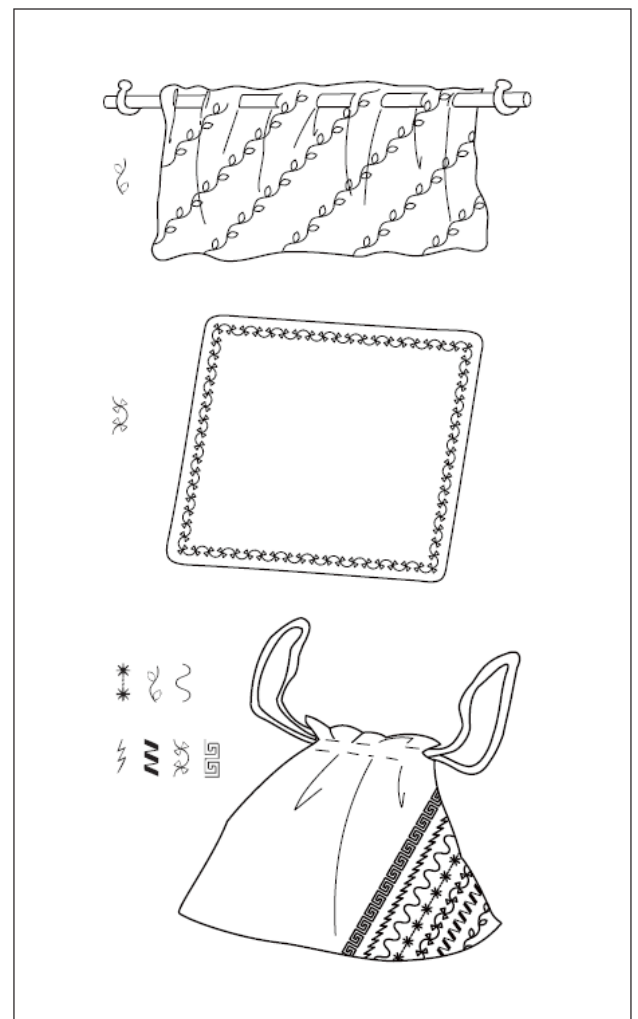
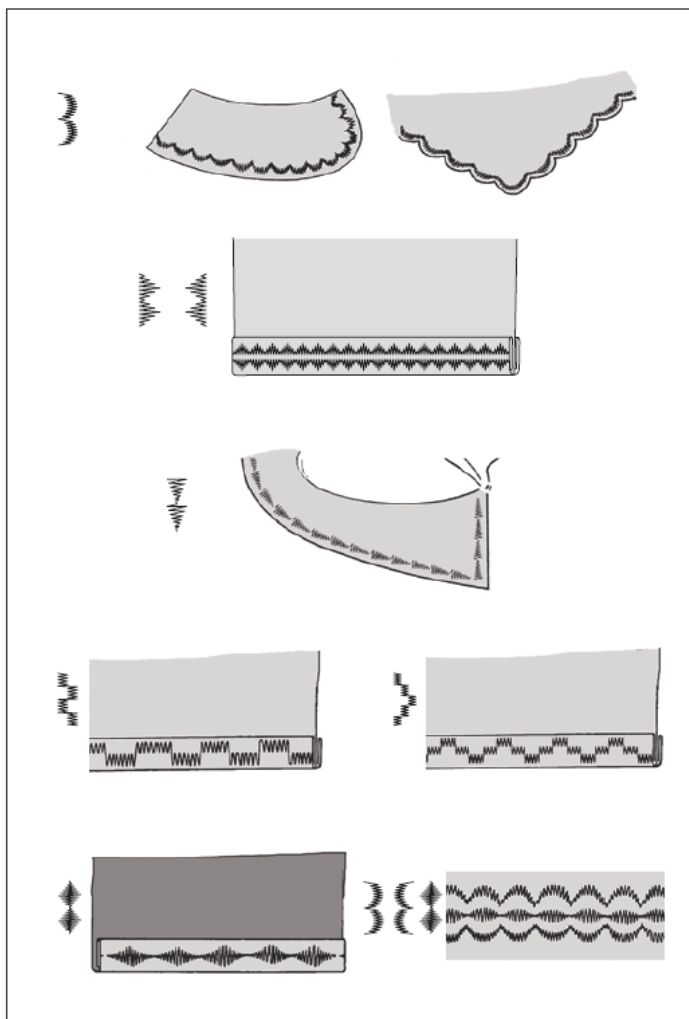
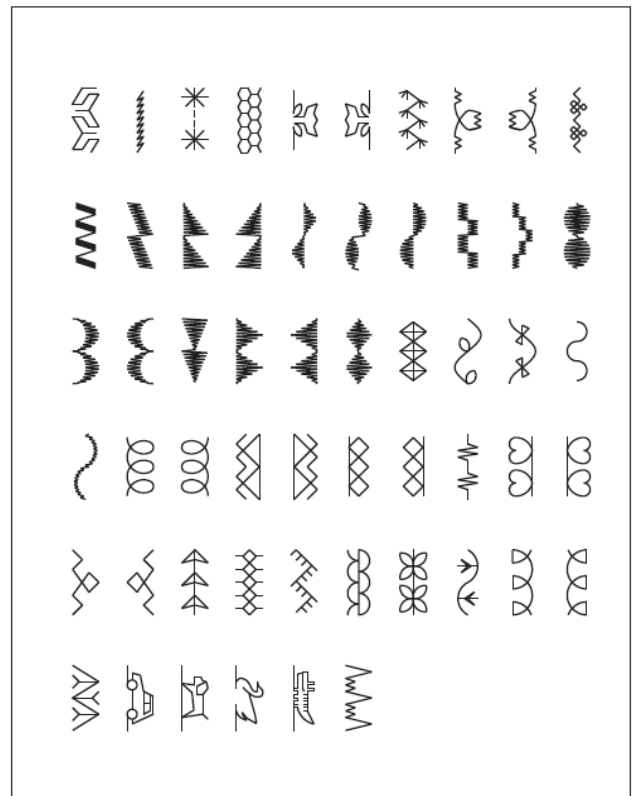
Ниже вы можете посмотреть примеры использования декоративных строчек. Хотя для аналогичной отделки изделий вы можете выбрать и другие строчки.

Вам необходимо проверить возможность использования понравившейся строчки в качестве декоративной на кусочке ткани.

До начала шитья убедитесь, что в шпулке и в катушке достаточно нити, и она не закончится до завершения вышивки.

Для достижения наилучшего результата стабилизируйте ткань прокладочной тканью или прокламелином.

ПОЛЕЗНЫЙ СОВЕТ: Для того, чтобы нижняя нить не вытягивалась на лицевую сторону изделия, необходимо слегка ослабить натяжение нити.

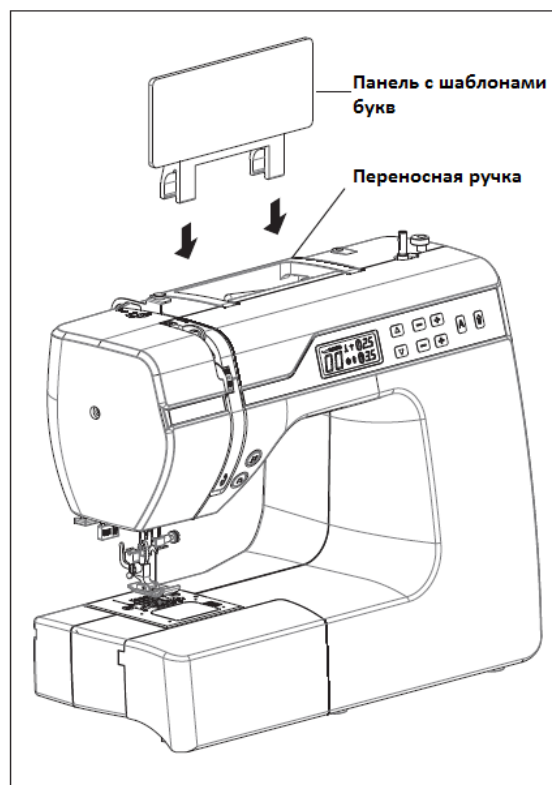


БУКВЕННЫЕ ШАБЛОНЫ ДЛЯ МОДЕЛИ 2600А

УСТАНОВКА ПАНЕЛИ С БУКВЕННЫМИ ШАБЛОНАМИ

Панель с буквенными шаблонами содержит информацию о букве и номере шаблона буквы.

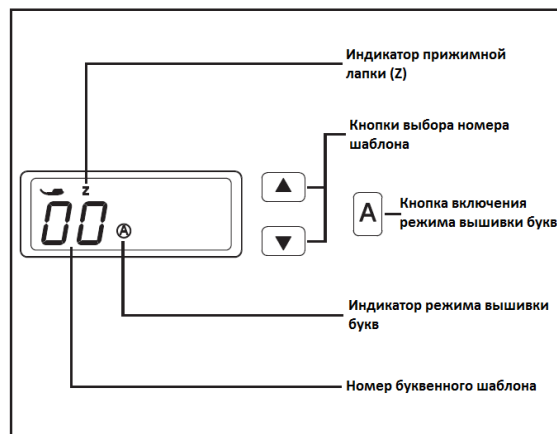
Установите панель справа от переносной ручки машины, как показано на рисунке.



ВЫБОР НОМЕРА БУКВЕННОГО ШАБЛОНА

После включения режима вышивки букв на дисплее загорается символ **A**. По умолчанию выбран шаблон «0», который необходимо изменить в соответствии с вашими предпочтениями.

Нажимая кнопки **▲** и **▼**, вы увеличиваете/уменьшаете номер шаблона на единицу. Долгое нажатие на данные клавиши позволяет изменить номер шаблона на десять.



РЕГУЛИРОВКА РАССТОЯНИЯ МЕЖДУ БУКВАМИ

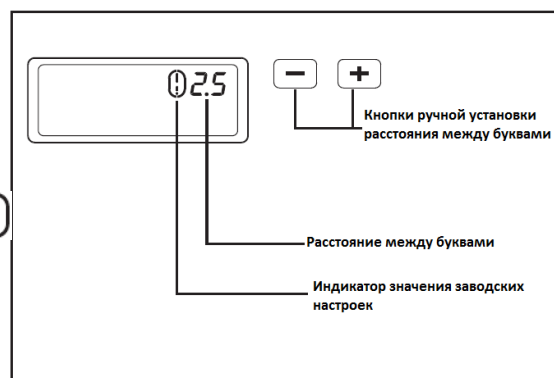
По умолчанию на машине установлены заводские настройки для значений длины и ширины стежка.

Вы можете вручную изменить расстояние между буквами с помощью кнопки ручной установки.

В случае, когда вы изменили заводские настройки, окружность **!** вокруг знака **!** на дисплее исчезает.

В случае возврата к заводским значениям, на дисплее вокруг знака **!** появляется окружность **!**.

Машина прошивает полный цикл и автоматически останавливается.

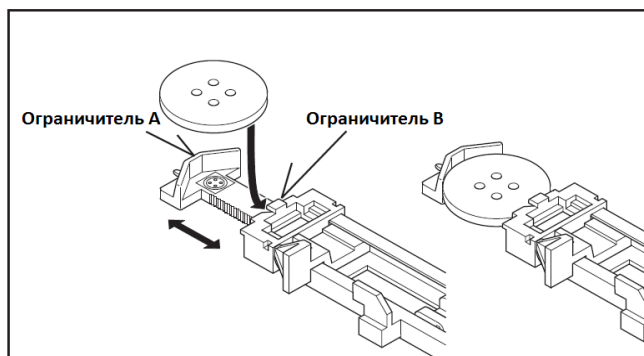


ВЫМЕТЫВАНИЕ ПЕТЛИ

АВТОМАТИЧЕСКАЯ ПЕТЛЯ

ИСПОЛЬЗОВАНИЕ ЛАПКИ ДЛЯ ПРОБИВАНИЯ ПЕТЛИ

Машина предлагает различные размеры закрепки и формы петли, позволяя сделать петлю в точном соответствии с размером вашей пуговицы за один легкий шаг.



ПОРЯДОК ОПЕРАЦИЙ:

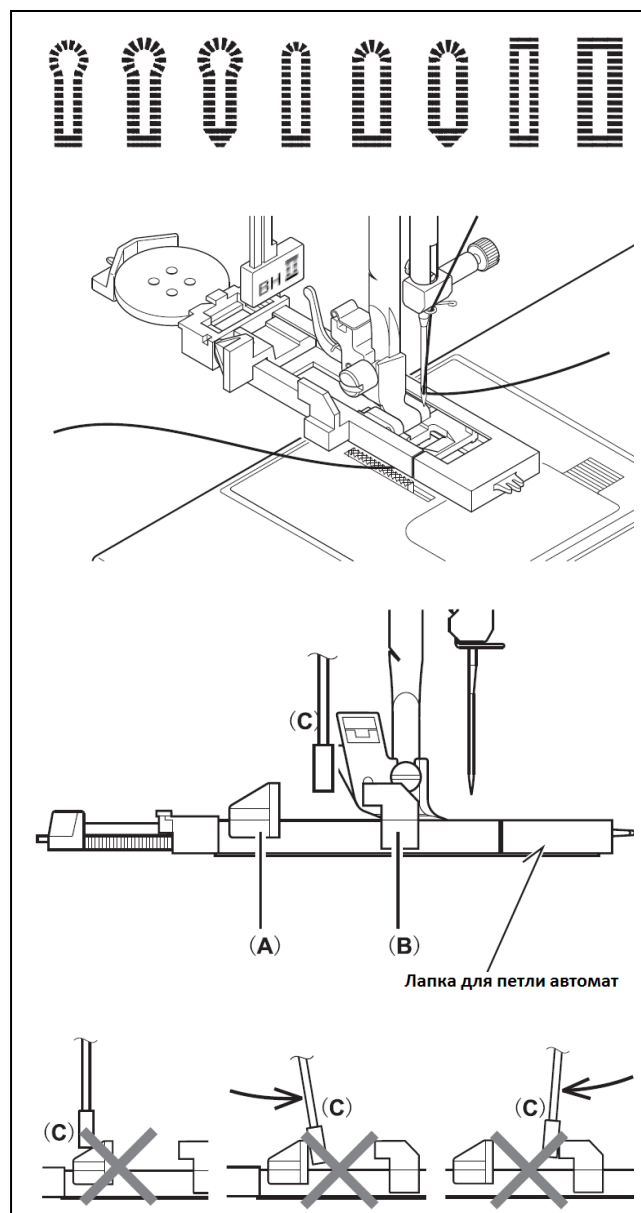
- Определите на изделии место, где вы планируете пробить петлю. Подложите под ткань стабилизирующий материал.
- Перед выметыванием петли на реальном изделии попробуйте прошить ее на кусочке ткани, чтобы проверить правильность установок.

1. Выберите требуемый шаблон петли.

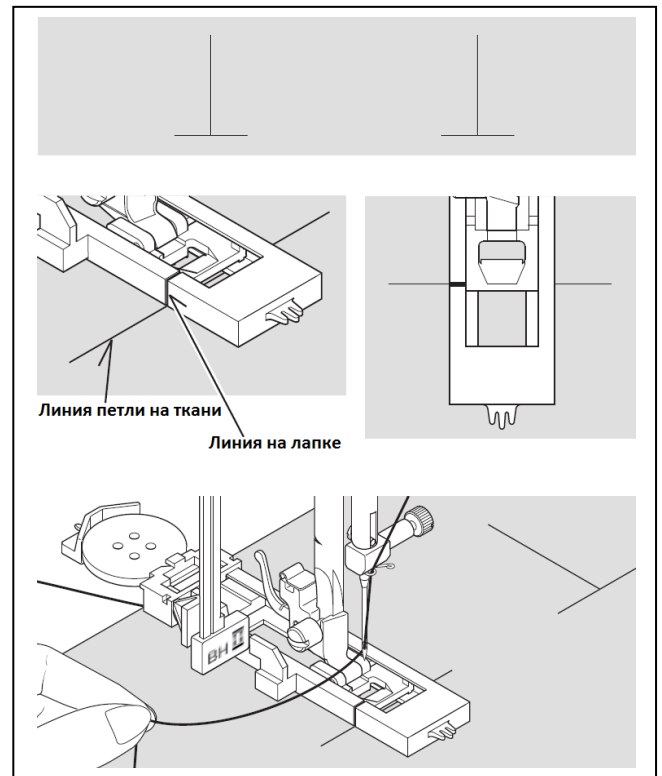
2. Установите на машину лапку для петли (см. раздел «Смена прижимной лапки» на стр. 11)

3. Вставьте пуговицы между двумя ограничителями лапки.

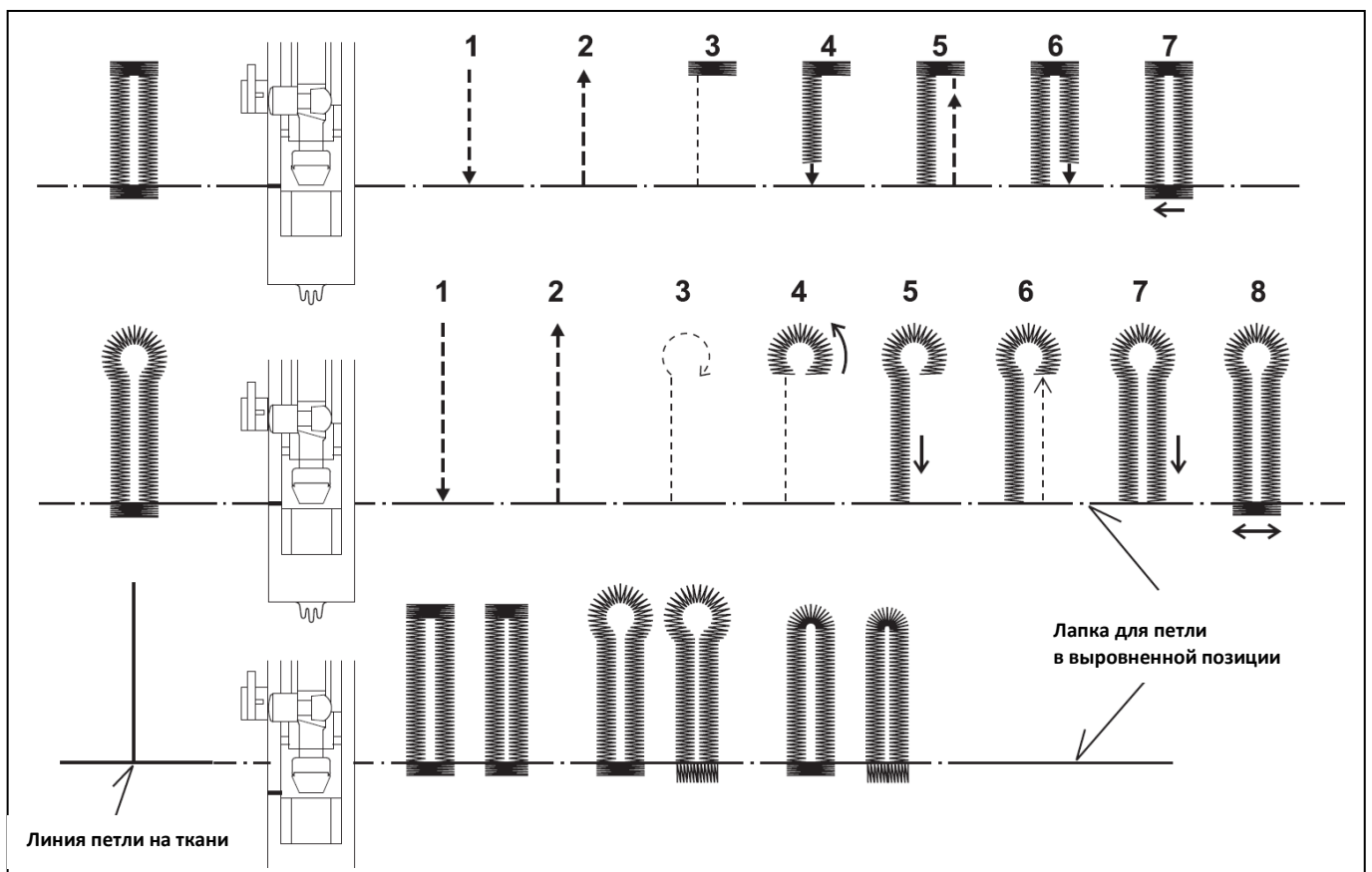
4. Опустите рычаг петли (С) таким образом, чтобы он занимал вертикальное положение между ограничителями (А) и (В).



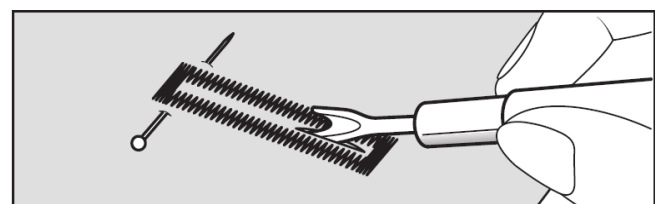
5. При помощи портновского мелка обозначьте расположение и длину петли на ткани.
6. Расположите ткань под прижимную лапку. Протяните нижнюю нить под ткань, вытянув ее на длину около 4" и отведя ее назад.
7. Совместите линию петли на ткани с линией на прижимной лапке, после чего опустите лапку.
8. Придерживая верхнюю нить, нажмите на педаль.



*Процесс шитья будет выполняться автоматически в следующем порядке:



9. После завершения выметывания петли прорежьте отверстие посередине с помощью вспарывателя. Будьте осторожны, чтобы не повредить стежки.

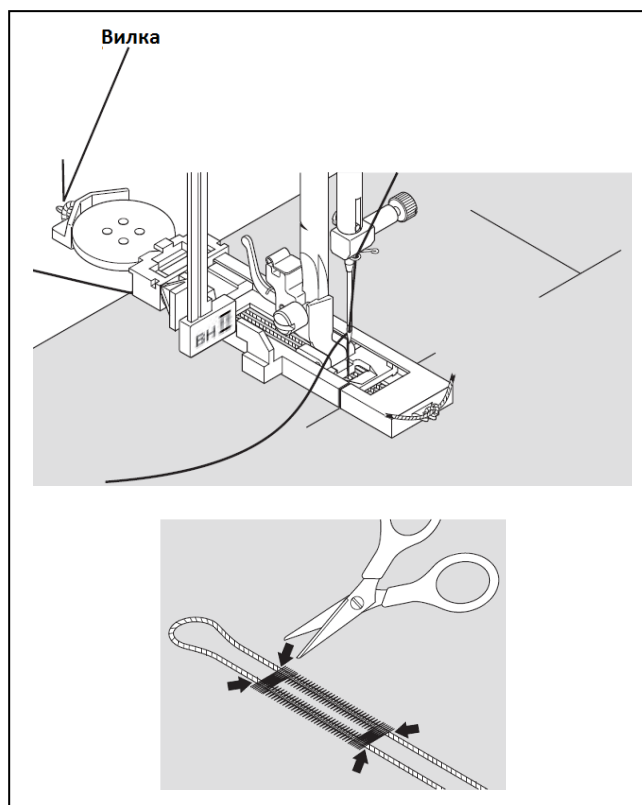


ПЕТЛЯ С ПРОЛОЖЕННЫМ ШНУРОМ

Набросьте шнур на крючок сзади лапки. Проведите концы шнура вперед, заправив его под лапку. Зацепите шнур на вилке впереди лапки, чтобы натянуть его.

Прошейте петлю таким образом, чтобы строчка зиг-заг закрывала шнур.

После завершения выметывания петли снимите шнур с лапки и отрежьте лишние концы.



РАБОТА С ДВОЙНЫМИ ИГЛАМИ

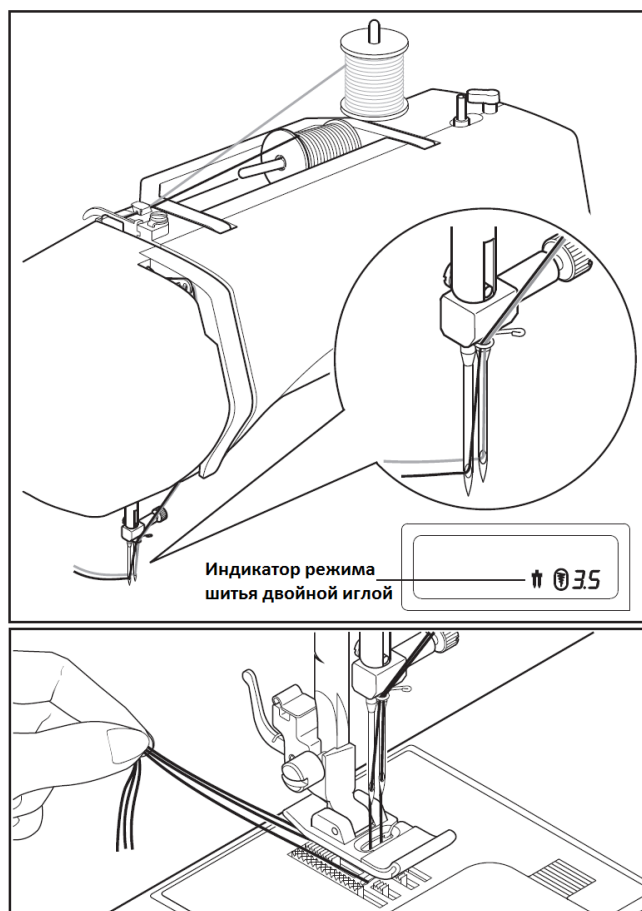
ВАЖНО: В случае шитья двойной иглой, установленная ширина стежка не должна превышать значения 3.5. В противном случае может произойти поломка иглы.

Двойная игла прошивает две параллельные строчки, используемые для складок, а также декоративной отделки.

ШИТЬЕ ДВОЙНОЙ ИГЛОЙ

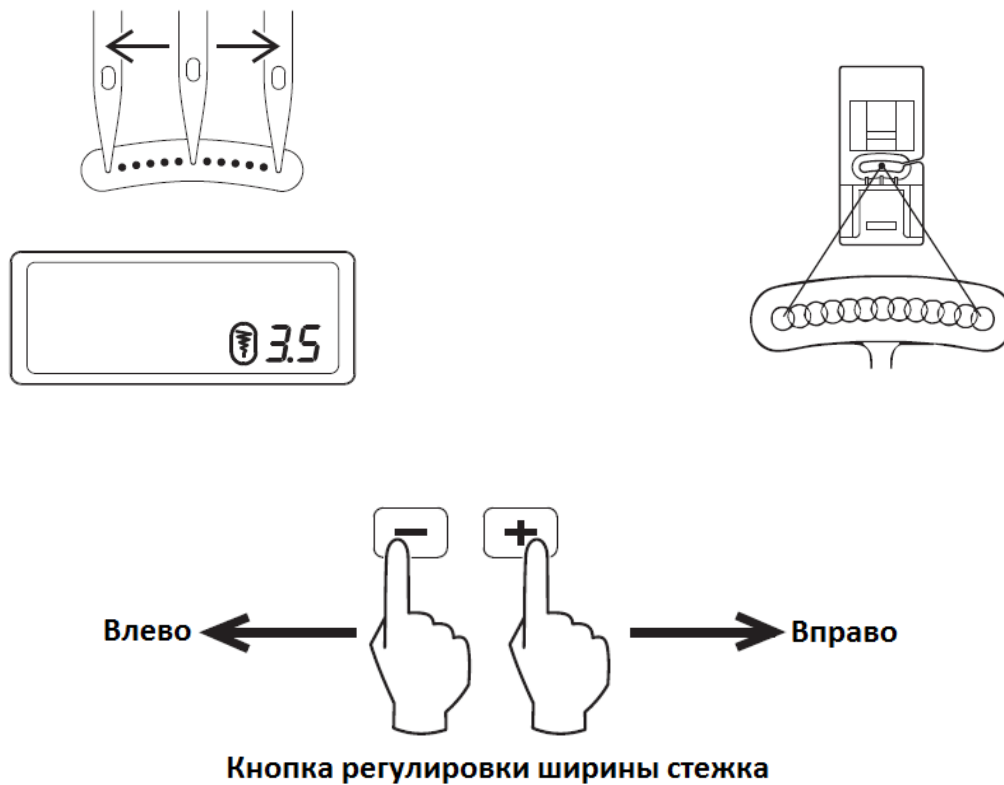
1. Установите на машину второй стержень для катушки ниток. Заправьте две верхних нити как одну. Проденьте нити в иглы (на одну иглу – одна нить) в направлении от себя.
2. Вытяните нижнюю нить в том же порядке, как при использовании одной иглы. Протяните три нити под лапкой, отведя их назад и оставив свободными концы длиной около 6" (15см).

ПРИМЕЧАНИЕ: При заправке нитью двух игл невозможно использовать автоматический нидевдеватель.



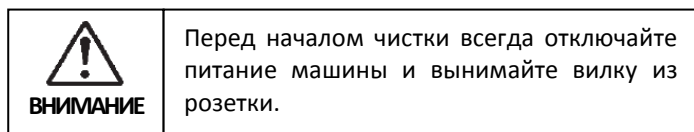
УСТАНОВКА ИГОЛЬНОЙ ПОЗИЦИИ ДЛЯ ПРЯМОЙ СТРОЧКИ

Положение иглы во время шитья прямой строчкой может быть отрегулировано в 13 различных позициях с помощью регулятора ширины стежка, как показано на рисунке:



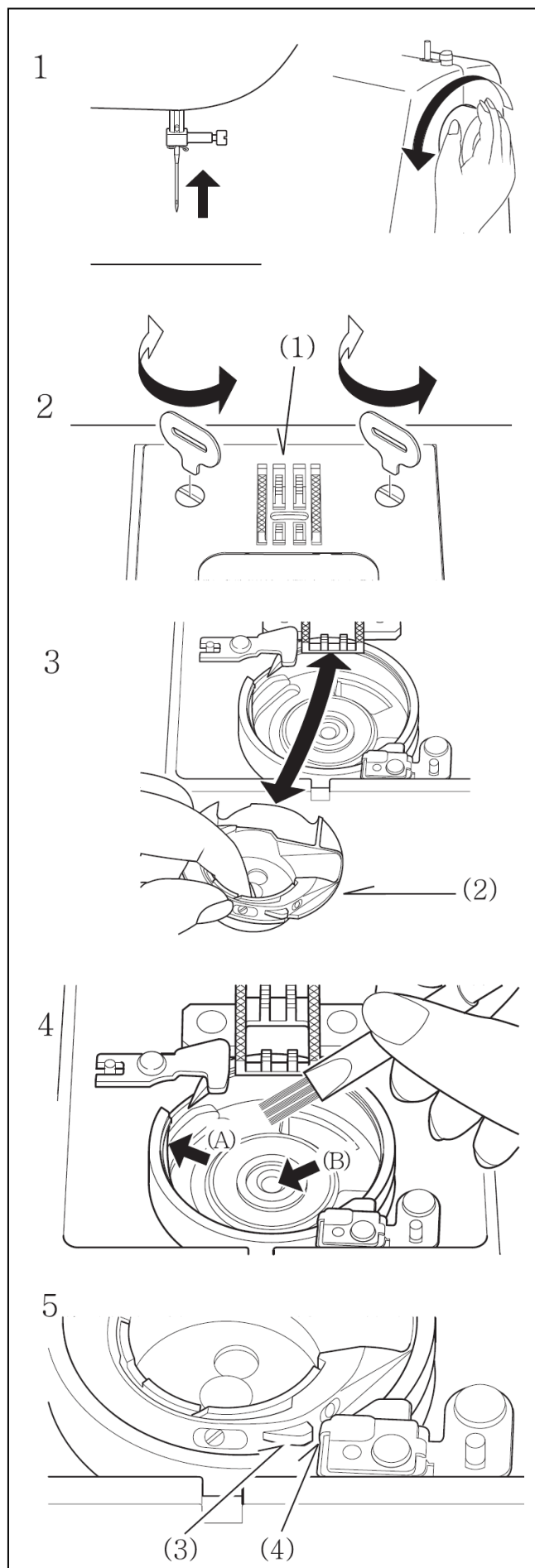
3. ТЕХНИЧЕСКОЕ ОБСЛУЖИВАНИЕ МАШИНЫ

ОЧИСТКА ОБЛАСТИ ЧЕЛНОКА И ДВИГАТЕЛЯ ТКАНИ



Для качественной работы машины необходимо регулярно чистить ее основные части.

1. Поднимите иглу в крайнее верхнее положение.
2. Снимите игольную пластину (1).
3. Выньте челночную вставку (2).
4. Очистите двигатели ткани и область челнока щеточкой. Капните по одной капле машинного масла на желобки челнока, на рисунке выделенные стрелками (A, B).
5. Поставьте на место челночную вставку, расположив ее выступающую часть (3) напротив пружины (4). Установите на место игольную пластину.



4. ОСНОВНЫЕ НЕИСПРАВНОСТИ И СПОСОБЫ ИХ РАЗРЕШЕНИЯ

ПРОБЛЕМЫ	ВОЗМОЖНАЯ ПРИЧИНА	СПОСОБ УСТРАНЕНИЯ	СПРАВКА
НЕИСПРАВНОСТИ ОБЩЕГО ХАРАКТЕРА			
Машина не шьет	Питание машины выключено	Включите питание машины	-
	Опущен рычаг петли при выбранном режиме шитья по швейному шаблону	Поднимите рычаг петли	-
	Поднят рычаг петли при выбранном режиме выметывания петли	Опустите рычаг петли	-
	Моталка шпульки работает	Отключите моталку	см. стр. 5
Машину заклинило / машина стучит	Нить запуталась в челноке	Очистите челнок	см. стр. 22
	Сломана игла	Замените иглу	см. стр. 10
Ткань не движется	Прижимная лапка не опущена	Опустите рычаг лапки	-
	Слишком короткая длина стежка	Увеличьте длину стежка	-
ПРОБЛЕМЫ ПРИ ШИТЬЕ			
Пропуск стежков	Игла вставлена в иглодержатель не до упора	Вставьте иглу до упора	см. стр. 10
	Игла сломана или погнута	Замените иглу	см. стр. 10
	Некорректно заправлена нить	Заправьте нить правильно	см. стр. 7
	Нить запуталась в челноке	Очистите челнок	см. стр. 32
Неравномерный стежок	Размер иглы не соответствует нити и ткани	Подберите правильный номер иглы	см. стр. 10
	Некорректно заправлена нить	Заправьте нить правильно	см. стр. 7
	Ослабленное натяжение верхней нити	Усильте натяжение	см. стр. 11
	Ткань натягивается слишком сильно	Подавайте ткань без усилия	-
Поломка иглы	Неравномерно намотанная на шпульку нить	Намотайте нить повторно	-
	Ткань натягивается слишком сильно	Подавайте ткань без усилия	-
	Размер иглы не соответствует нити и ткани	Подберите правильный номер иглы	см. стр. 10
	Игла вставлена в иглодержатель не до упора	Вставьте иглу до упора	см. стр. 10
	Установлена двойная игла при чрезмерном значении ширины стежка	Установите правильную ширину стежка	см. стр. 30
	Запутывание нити на изнаночной стороне	Удалить запутавшуюся нить	-
	Некорректно заправлена нить	Заправьте нить правильно	см. стр. 7
ПРОБЛЕМЫ С НИТЬЮ			
Запутывание нити	Перед началом шитья концы нити не вытягиваются и не пропускаются под лапкой назад.	Необходимо вытягивать концы обеих нитей на длину 6" (15см) и придерживать их на первых нескольких стежках	-
Обрыв верхней нити	Некорректно заправлена верхняя нить	Заправьте нить правильно	см. стр. 7
	Чрезмерное натяжение верхней нити	Ослабьте натяжение	см. стр. 11
	Игла погнута	Замените иглу	см. стр. 10
	Размер иглы не соответствует нити и ткани	Подберите правильный номер иглы	см. стр. 10
Обрыв нижней нити	Некорректно заправлена нижняя нить	Заправьте нить правильно	см. стр. 6
	В челноке забился ворс/пыль	Удалите ворс/пыль	см. стр. 32
Ткань сморщивается	Чрезмерное натяжение верхней нити	Отрегулируйте натяжение	см. стр. 11
	Установлена чрезмерная длина стежка, не соответствующая типу ткани	Уменьшите длину стежка	-