



РУКОВОДСТВО ПО ЭКСПЛУАТАЦИИ

Благодарим Вас за то, что Вы отдали предпочтение бытовой технике ENDEVER. ENDEVER – это популярная торговая марка современной бытовой техники. Продукция приобрела широкую известность на российском рынке.

Непревзойдённая функциональность, стильный оригинальный дизайн и широкий ассортимент – отличительные черты бытовой техники ENDEVER.

Секрет успеха нашей продукции кроется в высоком качестве, соответствующем международным и российским стандартам, а также в доступной цене, ориентированной на самого широкого потребителя.

ENDEVER - это качество, надёжность и внимательное отношение к нашим покупателям. Мы надеемся, что и в будущем Вы будете выбирать изделия нашей Компании.

Вы можете быть уверены, что универсальный отпариватель ENDEVER ODYSSEY Q-3 / ODYSSEY Q-4 – это высококачественный прибор, в котором применены новейшие инновационные технологии производства. Мы надеемся, что и в будущем Вы будете выбирать изделия нашей Компании.

УНИВЕРСАЛЬНЫЙ ОТПАРИВАТЕЛЬ ODYSSEY Q-3 / ODYSSEY Q-4

СОДЕРЖАНИЕ

КОМПЛЕКТ ПОСТАВКИ	2
КРАТКОЕ ОПИСАНИЕ	2
ПРЕИМУЩЕСТВА ПЕРЕД ПАРОВЫМ УТЮГОМ	3
ФУНКЦИОНАЛЬНЫЕ ОСОБЕННОСТИ	3
МЕРЫ ПРЕДОСТОРОЖНОСТИ	3
ОПИСАНИЕ ИЗДЕЛИЯ	6
ПОДГОТОВКА К ЭКСПЛУАТАЦИИ	7
ЭКСПЛУАТАЦИЯ	9
ОТКЛЮЧЕНИЕ	10
ЧИСТКА И ХРАНЕНИЕ	10
ВОЗМОЖНЫЕ ПРОБЛЕМЫ И МЕТОДЫ ИХ УСТРАНЕНИЯ	11
ОСНОВНЫЕ ТЕХНИЧЕСКИЕ ХАРАКТЕРИСТИКИ	11
УТИЛИЗАЦИЯ	12
ГАРАНТИЙНЫЕ ОБЯЗАТЕЛЬСТВА	12



КОМПЛЕКТ ПОСТАВКИ

Отпариватель
Телескопическая стойка
Гибкий шланг с распылителем и универсальной щеткой
Держатель для шланга
Вешалка
Защитная рукавица
Руководство по эксплуатации
Гарантийный талон

ПРОИЗВОДИТЕЛЬ ИМЕЕТ ПРАВО НА ВНЕСЕНИЕ ИЗМЕНЕНИЙ В ДИЗАЙН, КОМПЛЕКТАЦИЮ, А ТАКЖЕ В ТЕХНИЧЕСКИЕ ХАРАКТЕРИСТИКИ ИЗДЕЛИЯ В ХОДЕ ПОСТОЯННОГО СОВЕРШЕНСТВОВАНИЯ СВОЕЙ ПРОДУКЦИИ, БЕЗ ДОПОЛНИТЕЛЬНОГО УВЕДОМЛЕНИЯ КЛИЕНТОВ О СООТВЕТСТВУЮЩИХ ИЗМЕНЕНИЯХ.

В ЦЕЛЯХ ВАШЕЙ СОБСТВЕННОЙ БЕЗОПАСНОСТИ, ПЕРЕД ИСПОЛЬЗОВАНИЕМ ИЗДЕЛИЯ ВНИМАТЕЛЬНО ПРОЧИТАЙТЕ НАСТОЯЩЕЕ РУКОВОДСТВО, СОХРАНЯЙТЕ ДЛЯ ОБРАЩЕНИЯ К НЕМУ ВПРЕДЬ.

КРАТКОЕ ОПИСАНИЕ

Отпариватель – сложное электротехническое устройство. Перед его включением внимательно изучите настоящее руководство по эксплуатации. Изучите функции управления и надписи на корпусе. Соблюдайте правила безопасности при эксплуатации данного изделия. Внимательно изучите данное руководство по эксплуатации перед использованием изделия.

Отпариватель ENDEVER ODYSSEY Q-3 / ODYSSEY Q-4 представляет собой устройство для отпаривания и очистки изделий любых типов тканей с использованием пара. Имеет элегантный дизайн, прост в использовании, экономичен и безопасен.

Применяется для вещей из хлопка, шелка, капрона, нейлона, полиэстера, драпа, меха, кожи и др. Легко и быстро отпаривает платья, брюки, блузы, юбки. Чистит, освежает изделия из шерсти и трикотажа, избавляет вещи от частых стирок и химчисток.

Пар – самый бережный и эффективный способ глажения, очистки, дезинфекции одежды, белья и различных поверхностей. Мощная струя пара температурой до 103°C без применения химических средств уничтожает грязь и патогенную микрофлору (бактерии, клещей, грибок), что особенно важно для семей с маленькими детьми и для людей с аллергическими заболеваниями.

ПРЕИМУЩЕСТВА ПЕРЕД ПАРОВЫМ УТЮГОМ

При глажке утюгом необходимо правильно подобрать и постоянно контролировать температурный режим нагрева подошвы, в противном случае, малейшее его несоблюдение может испортить изделие. Отпариватель никогда не оставит заломов и лоснящихся пятен на изделиях из шерсти, трикотажа и синтетических волокон.

Чтобы как следует отгладить изделие надо, как правило, использовать гладильную доску. Обеспечить удобное место для глажки, к сожалению, иногда бывает сложно, например, в малогабаритной квартире. С помощью отпаривателя можно быстро придать любому изделию идеальный вид, даже не снимая его с вешалки.

Объем воды в водяном баке отпаривателя значительно больше, чем в резервуаре утюга, это дает возможность непрерывно отпаривать в течение длительного времени.

Отпариватель производит пар непрерывно и в достаточном объеме для глубокого проникновения в волокна ткани. Утюг же подает пар импульсивно и в течение короткого времени, что недостаточно для эффективного распрямления ткани.

Средний вес утюга — 1,8 кг, а рукоятка подачи пара отпаривателя весит не более 400 г, следовательно, работать отпаривателем, не уставая, можно гораздо дольше.

ФУНКЦИОНАЛЬНЫЕ ОСОБЕННОСТИ

Предназначен для пропаривания одежды, подушек, матрасов и одеял; пар, проникая насквозь, уничтожает пылевых клещей, негативную микрофлору и запахи

Эффективное отпаривание, деликатный уход, удобное управление

Быстрый нагрев, интенсивная подача пара

Металлическая телескопическая стойка обеспечивает устойчивость, вешалка с зажимом для юбок и брюк в комплекте

Долив воды во время работы

Регулировка мощности пара

Прозрачный съемный резервуар позволяет контролировать уровень воды

МЕРЫ ПРЕДОСТОРОЖНОСТИ

При эксплуатации прибора следуйте нижеприведенному руководству. При правильном использовании он прослужит Вам долгие годы.

Данное руководство содержит важную информацию, необходимую для правильной эксплуатации отпаривателя. Не используйте прибор до тех пор, пока внимательно не ознакомитесь с ним. Неукоснительное соблюдение правил эксплуатации, ухода и содержания отпаривателя гарантируют его надежную и безотказную работу.

Прибор предназначен для использования только внутри помещений.



Данный прибор может использоваться только в целях, описанных в данном руководстве. Использование в других целях запрещено.

Во избежание загрязнения обрабатываемых материалов следует использовать питьевую воду. Рекомендуется использование очищенной воды.

Не включайте отпариватель в электросеть, напряжение которой выходит за пределы, указанные в технических характеристиках.

Во избежание возникновения пожара, протирайте пыль с вилки.

Во избежание короткого замыкания и поражения электрическим током, не прикасайтесь к проводу или розетке мокрыми руками.

Перед началом работы высвободите сетевой шнур. Избегайте одновременного использования данного прибора с другими электрическими приборами высокой мощности.

Перед началом работы подсоедините все необходимые аксессуары для проглаживания и очистки, наполните водой водяной бак, затем можете включать прибор.

Убедитесь в том, что паровой шланг не запутан, не перекручен и хорошо функционирует.

Прибор следует устанавливать на плоскую и устойчивую поверхность.

Во избежание деформации водяного бака, не заливайте в него горячую воду. Бак нужно наполнять перед применением и периодически проверять уровень воды.

Не набирайте воду непосредственно из-под крана.

Не добавляйте очищающие средства в водяной бак.

Сетевой шнур и паровые трубки не должны соприкасаться с нагревательными или металлическими элементами прибора.

Не оставляйте работающий прибор без присмотра и не позволяйте детям играть с ним.

Не используйте прибор вне помещения или в помещении, где применяется аэрозольная продукция.

Во время работы прибора не направляйте пар в сторону людей, животных и электрических приспособлений.

Во время работы прибора не прикасайтесь к выходному паровому отверстию и шлангу подачи пара, а также не тяните сетевой шнур.

Во избежание несчастных случаев, нельзя класть на пол или сгибать шланг подачи пара.

Во избежание повреждения шланга подачи пара и утечки пара, нельзя с чрезмерным усилием тянуть шланг или передвигать прибор во время работы.

Прекратите использование прибора, если насадка отпаривателя упала, имеет видимые повреждения или происходит утечка пара.

Во избежание получения ожогов паром, после работы нужно отключить электропитание прибора, вынув сетевую вилку из розетки. Только затем, когда прибор остынет, слить остатки воды и упаковать его для хранения. Просушите прибор до его упаковки.

При отключении сетевого шнура тяните за вилку, а не за шнур.

Для очистки поверхности прибора используйте сухую тряпку и нейтральное чистящее средство. Нельзя применять такие растворители, как бензин, спирт, амилацетат и т.п.

Избегайте попадания посторонних предметов и влаги внутрь корпуса отпаривателя. Не храните прибор в сырых, незащищенных от коррозии местах.

Храните прибор подальше от воспламеняющихся и взрывоопасных веществ.

Передвигать прибор необходимо за стойку. Если прибор тяжело движется - не применяйте силу. Обязательно слейте воду из бака перед проверкой колес. Отключите электропитание и отсоедините сетевую вилку перед проверкой прибора на возможность перемещения.

Перед наполнением или сливом воды из бака, отключите электропитание и отсоедините сетевую вилку.

В целях Вашей безопасности, если Вы нашли дефект аксессуаров или сетевого шнура, прекратите работу. Замену шнура питания должен производить специалист сервисной службы.

Внимайте вилку шнура питания из розетки при выключении отпаривателя на длительное время.

Перед тем, как очистить, произвести ремонт прибора, необходимо отключить электропитание, отсоединить сетевую вилку, освободить от давления нагревающий элемент и дать прибору остыть.

В случае возникновения любых неисправностей, не пытайтесь самостоятельно отремонтировать прибор. Не доверяйте ремонт случайным лицам. Все ремонтные работы должны выполнять только специалисты авторизованного

сервисного центра.

Данный прибор не предназначен для эксплуатации людьми (включая детей), у которых есть физические, нервные или психические отклонения или недостаток опыта и знаний, за исключением случаев, когда за такими лицами осуществляется надзор или проводится их инструктирование относительно использования данного прибора лицом, отвечающим за безопасность.

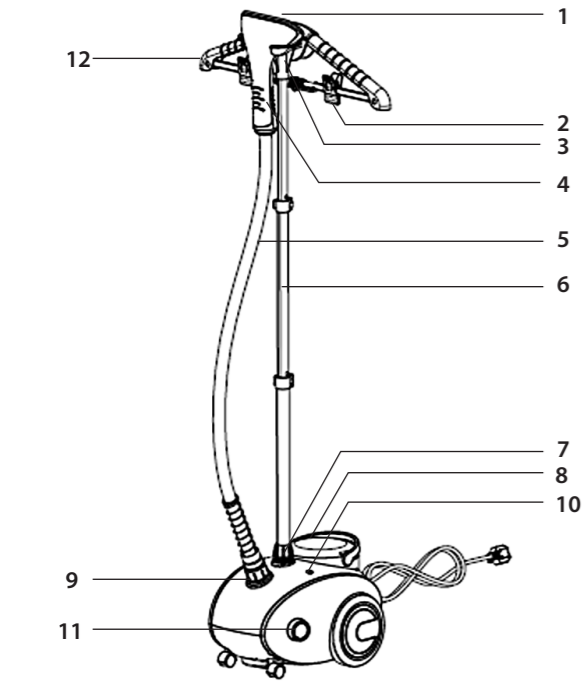
ВНИМАНИЕ! 1. При эксплуатации прибора использование термостойкой защитной перчатки обязательно!

2. Сборка, и разборка прибора должна проводиться согласно данному руководству. Не производите его разборку во включенном состоянии.

3. Перед включением изделия убедитесь, что все части плотно соединены между собой. Никогда не включайте прибор до окончательной установки шлангов и аксессуаров.

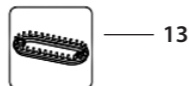
4. Во избежание получения ожогов, замена съёмных аксессуаров должна производиться только при отключенной подаче пара и их охлажденном состоянии.

5. Не направляйте пар на электрические приборы, в т.ч. для очистки внутренних поверхностей плит, и микроволновых печей.



ОПИСАНИЕ ИЗДЕЛИЯ

1. Универсальный распылитель
2. Прищепки для одежды (юбок, брюк и т.д.)
3. Держатель распылителя
4. Ручка распылителя
5. Гибкий пароподающий шланг
6. Телескопическая стойка
7. Фиксатор стойки
8. Резервуар для воды
9. Гнездо пароподающего шланга
10. Индикатор работы
11. Переключатель режимов мощности пара
12. Вешалка со складными плечиками
13. Насадка-щетка для удаления ворса
14. Термозащитная рукавица



13



14

ПОДГОТОВКА К ЭКСПЛУАТАЦИИ

СБОРКА И ПОДГОТОВКА К РАБОТЕ

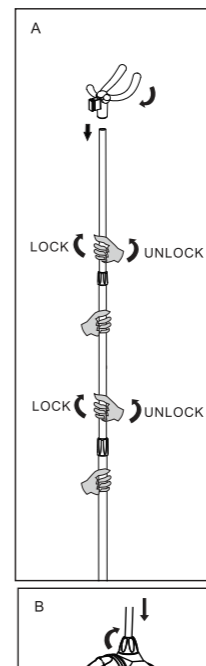
1. Извлеките отпариватель из упаковки и произведите внешний осмотр с целью определения возможных механических повреждений корпуса, аксессуаров и сетевого шнура. Проверьте комплектность. Использование отпаривателя с любыми повреждениями и неисправностями запрещено.

ВНИМАНИЕ! Чтобы предотвратить повреждение паром различных поверхностей или получение ожогов, после использования пароподающий шланг(5) всегда устанавливайте в держатель (3). Не кладите его на пол во избежание вытекания горячей воды.

2. Во избежание появления утечки пара и повреждения шланга, не тяните за шланг.

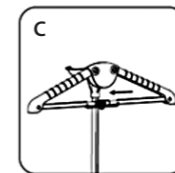
3. Возьмите стойку (6), ослабьте фиксаторы, выдвиньте её на всю длину, закрепите фиксаторы, повернув по часовой стрелке.

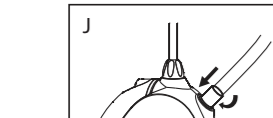
4. Вставьте нижнюю часть телескопической стойки в специальное отверстие на корпусе отпаривателя, закрепите нижний фиксатор (7), повернув его по часовой стрелке.



5. Установите держатель (3) распылителя на телескопическую стойку. Смотрите рисунки **A-B**.

6. Прикрепите вешалку (12) к держателю распылителя (3) и сместите ее как показано на рисунке **C**.





7. Установите гибкий паровой шланг с распылителем в гнездо пароподающего шланга (9), как показано на рисунке **J**.

8. Закрепите шланг в гнезде с помощью гайки-фиксатора. При закручивании гайки придерживайте паропровод другой рукой, чтобы он не проворачивался вместе с гайкой, не применяя чрезмерных усилий.

9. Установите распылитель (1) на держателе (3).

10. При необходимости закрепите насадка-щетку для удаления ворса. Зафиксируйте насадку на паровой ручке распылителя легким нажатием на верхнюю часть щетки до появления щелчка, указывающего на фиксацию насадки.

НАПОЛНЕНИЕ РЕЗЕРВУАРА ВОДОЙ

1. Перед снятием резервуара для воды убедитесь, что устройство отключено от электросети.

Примечание: Не используйте горячую воду. Для продления срока службы отпаривателя можно использовать кипячёную или дистиллированную воду либо смесь дистиллированной и водопроводной воды в соотношении 3/1.

2. Для работы отпаривателя необходимо заполнить резервуар водой. Для извлечения резервуара для воды возьмите его за ручку и потяните вверх.

3. Переверните резервуар и открутите крышку клапана.

4. Налейте воду в резервуар для воды и закрутите плотно крышку. Установите резервуар для воды на место.

ЭКСПЛУАТАЦИЯ

ОТПАРИВАНИЕ

1. Закрутите защитный колпачок бака и убедитесь, что крышка туго закрыта, в противном случае возможна утечка пара.

2. Подключите устройство к электрической сети. Убедитесь, что электрическое напряжение соответствует указанным техническим характеристикам.

3. Переверните переключатель режимов в подходящее для выбранной ткани положение на регуляторе, подождите 1-2 минуты.

5. Поместите одежду на вешалку.

ВНИМАНИЕ! Перед процессом отпаривания убедитесь, что материал одежды соответствует установленному режиму.

ВНИМАНИЕ! После установки температуры, попробуйте произвести отпаривание с внутренней стороны ткани. В случае, если температура не соответствует плотности ткани, есть риск испортить одежду.

ВНИМАНИЕ! Пользуйтесь защитной перчаткой при работе с отпаривателем.

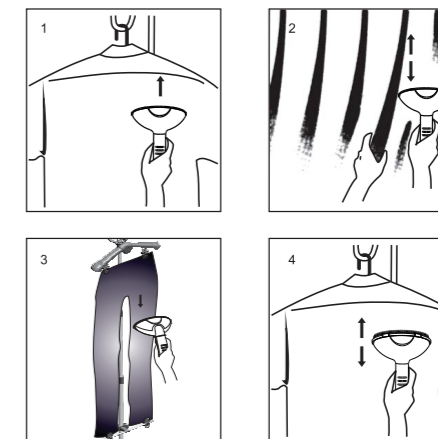
6. Возьмите распылитель за ручку, расположите её на расстоянии 15-20 см от одежды. Дождитесь интенсивного выхода пара из отверстий распылителя. Следите при этом, чтобы отверстия распределения пара были направлены в противоположную от Вас сторону.

7. Слегка прижмите насадку-распылитель к одежде и двигайте её вверх и вниз со скоростью, достаточной для проникновения пара в ткань и разглаживания изделия, при этом стоит слегка натянуть отпариваемое изделие, чтобы пар

лучше проникал в волокна.

8. После отпаривания основной части изделия, перейдите к мелким деталям, отпаривая их сверху вниз. Чтобы отпарить воротник, отогните его назад, придерживая один конец рукой, и передвигайте насадку-распылитель в горизонтальном направлении. Соблюдайте осторожность при работе с горячим паром.

9. Всегда отпаривайте таким образом, чтобы паропровод находился в вертикальном положении.



ОТКЛЮЧЕНИЕ

1. Установите регулятор температуры в положении "Выкл".
2. Отключите шнур питания.
3. Подождите охлаждения отпаривателя в течение 5-10 минут.
4. Снимите вешалку для одежды и держатель вешалки с телескопической стойки.
5. Ослабьте два верхних замка фиксации, поворачивая ролик против часовой стрелки. Нажмите на вершину телескопической стойки; стойка сложится, далее заблокируйте замки фиксации.
6. Отсоедините телескопическую стойку от отпаривателя.
7. Выньте резервуар для воды, откройте крышку и слейте остатки воды. Дайте высохнуть и уберите отпариватель в удобное место для хранения.

ВНИМАНИЕ! Не открывайте колпачок до момента полного остывания пара и горячей воды в резервуаре, возможно получение ожогов!

Для продления срока службы Вашего отпаривателя, мы рекомендуем совершать следующую процедуру, по меньшей мере, один раз в месяц.

ЧИСТКА И ХРАНЕНИЕ

1. После использования отпаривателя, установите регулятор температуры в положение "Выкл".
2. Отключите устройство от электрической сети.
3. Дождитесь полного охлаждения (как минимум 40 мин).
4. Снимите резервуар для воды.
5. Смешайте раствор 50% уксуса и 50% воды. В большинстве случаев 1.5 л раствора будет достаточно.
6. Заполните резервуар раствором и подождите 30 мин.
7. Через 30 мин вылейте раствор, а затем промойте резервуар пресной водой.
8. Промывайте резервуар пресной водой до тех пор, пока не исчезнет запах уксуса.

9. Если поверхность отпаривателя загрязнена, рекомендуем использовать сухую ткань для очистки.

ВНИМАНИЕ! Остерегайтесь ожогов! Во время работы на рукоятке (в случае резкого движения руки или перемещения насадки-распылителя) могут появиться капли воды.

ВОЗМОЖНЫЕ ПРОБЛЕМЫ И МЕТОДЫ ИХ УСТРАНЕНИЯ

НЕИСПРАВНОСТЬ	ВОЗМОЖНАЯ ПРИЧИНА	СПОСОБ УСТРАНЕНИЯ
Прибор не работает	Отключено сетевое питание или перегорел предохранитель	Проверить и убедиться в наличии питания или исправности предохранителя
	Не подключена розетка или вилка плохо вставлена в розетку	Проверить надежность подключения к сети
	Неисправность розетки	Проверить исправность розетки
Прибор включен, но струя подачи пара отсутствует	Недостаточный уровень воды в резервуаре	Долить необходимое количество воды
	Сильно зажат шланг подачи пара	Распрямить шланг подачи пара
Из насадки-распылителя капает вода	Установленная температура является слишком низкой	Повторно выполните процедуру настройки температуры, используя данное руководство
Отпариватель повреждает одежду	Установленная температура является слишком высокой	Повторно выполните процедуру настройки температуры, используя данное руководство
Недостаточное количество, прерывающийся поток пара или отсутствие пара	Недостаточный уровень воды в баке	Долить необходимое количество воды
	Сильно зажат шланг подачи пара	Распрямить шланг подачи пара

ОСНОВНЫЕ ТЕХНИЧЕСКИЕ ХАРАКТЕРИСТИКИ

Мощность: 1800 Вт

Напряжение/частота: 220 В/ 50 Гц

Производительность пара: 50 г/мин

Максимальная температура пара: 103° С

Объем резервуара для воды: 2 л

Готовность к работе: 60 с

Время непрерывной работы: 60 мин

Вес: 4.0 кг



УТИЛИЗАЦИЯ

Упаковку, руководство пользователя, а также сам прибор необходимо утилизировать в соответствии с местной программой по переработке отходов. Не выбрасывайте такие изделия вместе с обычным бытовым мусором.

Упаковочные материалы являются экологически чистыми и могут быть переработаны.

Товары с указанным символом не должны утилизироваться вместе с обычными бытовыми отходами. Для дальнейшей переработки этих продуктов, необходимо сдать их на специализированный сборный пункт.



С адресами и телефонами авторизованных сервисных центров и полным ассортиментом продукции вы можете ознакомиться на сайтах: www.kromax.se, www.endever.su, www.kromax.ru или узнать по телефону 8 (800) 5555-88-3.

Производитель: Компания Kromax Group Co.Ltd., Индустриваген 2, Карлскрона, Швеция

Изготовитель: Evolution Technology Co., Ltd. / Эволюшен Технолоджи Ко Лтд, Китай, Шанхай, Мейшенг, 177, стр.3

Импортер: ООО «Евротрейд», 125319, г. Москва, ул. Академика Ильюшина, д. 4, корп. 1, офис 1



ГАРАНТИЙНЫЕ ОБЯЗАТЕЛЬСТВА

На данное изделие предоставляется гарантия 18 месяцев со дня продажи. Гарантия распространяется на дефекты материала и недостатки при изготовлении. В рамках настоящей гарантии изготовитель обязуется отремонтировать или заменить любую деталь, которая была признана неисправной, при условии отправки изделия в адрес продавца. Настоящая гарантия признается лишь в том случае, если прибор применялся в соответствии с данным руководством, в него не были внесены изменения, он не ремонтировался, не разбирался неуполномоченными на то специалистами, и не был поврежден в результате неправильного обращения с ним. А также сохранена полная комплектность изделия.

Данная гарантия не распространяется на естественный износ изделия, а также на механические повреждения; воздействие внешней или агрессивной среды; повреждения, вызванные избыточным напряжением сети. Гарантия вступает в силу только в том случае, если дата покупки подтверждена печатью и подписью продавца на гарантийном талоне. Гарантийный ремонт не влияет на продление гарантийного срока и не инициирует начало новой гарантии.

Согласно п. 2 ст. 5 Федерального закона РФ «О защите прав потребителей», производителем установлен минимальный срок службы для данного изделия, который составляет не менее 2 лет с момента производства при условии, что эксплуатация изделия производится в строгом соответствии с настоящей инструкцией и предъявляемыми техническими требованиями.

12 УНИВЕРСАЛЬНЫЙ ОТПАРИВАТЕЛЬ

