



Zigmund & Shtain

Уважаемый покупатель!

Благодарим Вас за выбор бытовой техники компании **Zigmund & Shtain** и приобретение **электрической соковыжималки для цитрусовых ECJ-745** (далее — соковыжималка). Надеемся, что наша продукция будет радовать Вас и в будущем Вы также отдадите предпочтение изделиям нашей компании.

Приятного использования!

КОМПЛЕКТ ПОСТАВКИ

- 1 Соковыжималка 1 шт.
- 2 Руководство по эксплуатации 1 шт.
- 3 Гарантийный талон 1 шт.

- **При покупке проверьте соответствие номера устройства с номером, указанным в гарантийном талоне.**
Убедитесь в наличии даты продажи, штампа торгующей организации и разборчивой подписи (или штампа) продавца в гарантийном талоне. Помните, что при утере гарантийного талона Вы лишаетесь права на гарантийный ремонт.
- **Срок гарантии на данное изделие составляет 12 месяцев с момента продажи его потребителю.**
Производитель не несет ответственность за повреждения, вызванные несоблюдением правил эксплуатации и требований по технике безопасности, изложенных в данной инструкции.
- **Срок службы прибора составляет 3 года с даты приобретения,** при условии, что изделие используется в строгом соответствии с настоящим руководством по эксплуатации. В течение этого срока эксплуатация устройства не представляет опасности для жизни, здоровья и имущества владельца, а также для окружающей среды. Возможность его дальнейшей безопасной эксплуатации определяется сотрудниками сервисной службы по обращению владельца.

МЕРЫ ПРЕДОСТОРОЖНОСТИ

- Перед началом эксплуатации внимательно ознакомьтесь с руководством - в нем содержится важная информация по правильному и безопасному использованию прибора, а также рекомендации по уходу за ним.
- Не допускайте самостоятельного включения и выключения соковыжималки малолетними детьми. Не оставляйте работающее устройство без присмотра, не позволяйте детям играть с ним.
- Прибор предназначен для использования только внутри помещений. Данный прибор может использоваться только в бытовых условиях и не предназначен для использования в коммерческих и промышленных целях.
- Используйте прибор только по назначению и в соответствии с условиями эксплуатации. Использование прибора в целях, не указанных в руководстве пользователя, является нарушением правил эксплуатации прибора.
- Прибор должен находиться на ровной устойчивой поверхности.
- Не включайте соковыжималку в электросеть, напряжение которой выходит за пределы, указанные в технических характеристиках.
- Во избежание короткого замыкания и поражения электрическим током, не прикасайтесь к проводу или розетке мокрыми руками.
- Во избежание возникновения пожара регулярно протирайте пыль с вилки.

МЕРЫ ПРЕДОСТОРОЖНОСТИ

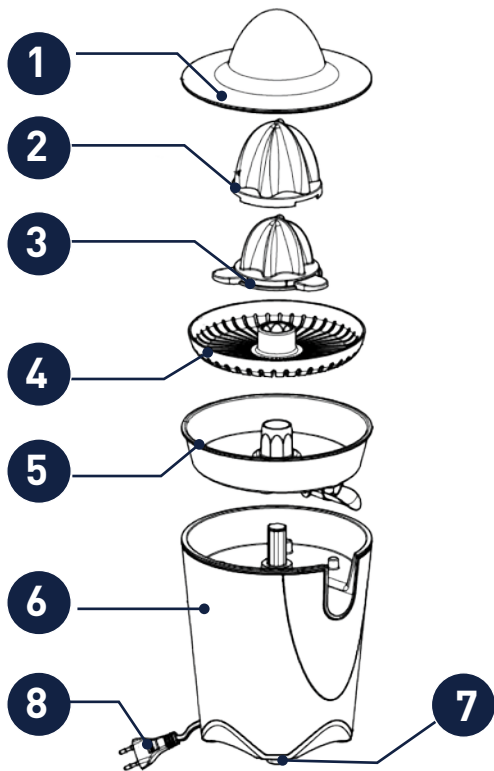
- Во избежание короткого замыкания регулярно очищайте прибор, избегайте попадания внутрь посторонних предметов.
- **Время непрерывной работы соковыжималки не должно превышать 15 сек. Интервал между включениями прибора должен составлять не менее 15 сек.**
- После окончания работы, перед проведением работ по сборке, разборке и очистке прибора всегда вынимайте вилку шнура питания из розетки.
- Вынимая вилку, придерживайте розетку. Не тяните за сетевой шнур.
- Во избежание короткого замыкания и поражения электрическим током, не прикасайтесь к проводу или розетке мокрыми руками.
- Для безопасной работы прибора не перегибайте сильно шнур, избегайте его изломов или повреждений об острые края. Вынимайте вилку шнура питания из розетки при выключении прибора на длительное время.
- Не пользуйтесь прибором с поврежденным шнуром питания или вилкой, а также, если прибор неисправен. В случае повреждения шнура питания, его замену должен осуществлять производитель или специалист сервисного центра.
- Для очистки основания со встроенным электродвигателем при необходимости используйте слегка влажную тряпку и нейтральное чистящее средство. Нельзя применять такие растворители как бензин, спирт, ацетон и т.п.

МЕРЫ ПРЕДОСТОРОЖНОСТИ

- **Не погружайте основание прибора со встроенным электродвигателем в воду или другие жидкости. Не мойте его в посудомоечной машине или под проточной водой.**
- Все съемные части соковыжималки можно мыть с мягким моющим средством под проточной водой или в посудомоечной машине.
- Не допускается самостоятельное использование прибора людьми (в т.ч. детьми) с недостатком опыта и знаний, а также лицами с ограниченными возможностями, пониженным восприятием органами чувств, психическими отклонениями. Не оставляйте вышеуказанных лиц рядом с прибором во время его работы, за исключением случаев, когда за такими лицами осуществляется надзор или проводится подробное инструктирование относительно использования данного прибора лицом, отвечающим за их безопасность.
- При обнаружении дефектов корпуса, аксессуаров или сетевого шнура немедленно прекратите работу. Не производите ремонт самостоятельно – обратитесь в авторизованный сервисный центр.

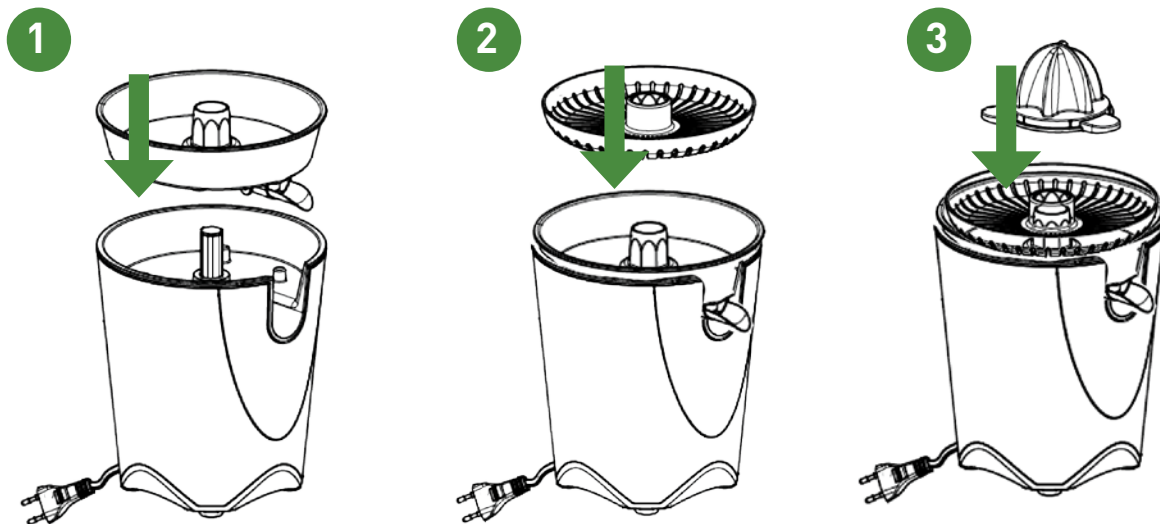
ПЕРЕД НАЧАЛОМ ИСПОЛЬЗОВАНИЯ

- Извлеките прибор из коробки. Удалите упаковочные материалы и рекламные наклейки. Внимательно осмотрите устройство на предмет возможных дефектов, сколов и других повреждений корпуса и аксессуаров. Использование соковыжималки с любыми повреждениями или неисправностями запрещено.
- После хранения прибора в холодном помещении или перевозки в зимних условиях перед началом использования дайте ему прогреться при комнатной температуре в течение 2–3 часов в распакованном виде.
- Перед первым использованием все детали соковыжималки, соприкасающиеся во время работы с продуктами, необходимо тщательно промыть.
- Перед началом использования установите соковыжималку на ровную устойчивую поверхность.
- Соберите соковыжималку согласно инструкции. Убедитесь в правильности сборки.

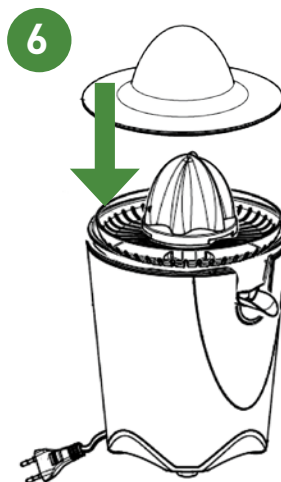
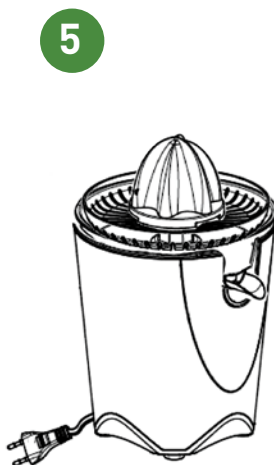
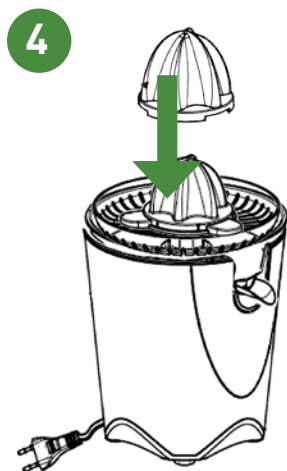


1. Пылезащитная крышка (при хранении)
2. Большая конусная насадка для крупных фруктов
3. Малая конусная насадка для лимонов и лаймов
4. Стальной фильтр для мякоти
5. Чаша для сока
6. Корпус со встроенным электродвигателем
7. Силиконовые нескользящие ножки
8. Сетевой шнур

СБОРКА ПРИБОРА



1. Установите чашу для сока [5] в специальное гнездо на корпусе соковыжималки [6].
2. Сверху закрепите стальной фильтр для мякоти [4].
3. В центр фильтра [4] на установите малую конусную насадку [3].



4. На малую конусную насадку [3] закрепите большую конусную насадку [2].
5. Соковыжималка собрана и готова к работе.
6. Когда прибор не используется, устанавливайте на него сверху защитную крышку (1) от пыли и других загрязнений.

ЭКСПЛУАТАЦИЯ

- Перед началом работы подготовьте продукты. Хорошо промойте их, подсушите. Разрежьте цитрусовые фрукты (апельсины, лимоны, грейпфруты и др.) на две половинки.
- Подключите устройство к сети.
- Поместите половинку фрукта на конусную насадку. Для купных плодов (апельсинов, грейпфрутов) используйте большую конусную насадку, для мелких (лимонов, лаймов) – малую.
- Соковыжималка работает в импульсном режиме: чтобы начать отжим сока, надавите половинкой фрукта на конусную насадку — электродвигатель включится автоматически. Чтобы остановить отжим сока, прекратите нажатие на насадку.

ПРИМЕЧАНИЕ

Не нажимайте слишком сильно на насадку — это затруднит работу электродвигателя и может стать причиной снижения эффективности работы прибора или его поломки.

- По окончании работы отключите прибор от сети.

ВНИМАНИЕ!

Время непрерывной работы соковыжималки не должно превышать 15 сек. Интервал между включениями прибора должен составлять не менее 15 сек.

СОВЕТ

Свежевыжатый сок следует пить сразу после приготовления. Цитрусовые соки не подлежат длительному хранению, т.к. содержащиеся в них витамины и минералы под воздействием воздуха и света быстро разрушаются.

ОЧИСТКА И ХРАНЕНИЕ

- Очистку соковыжималки необходимо производить сразу после использования, чтобы не дать высохнуть загрязнениям, что затруднит дальнейшую эксплуатацию прибора.
- Отключите прибор от сети, разберите его и хорошо промойте все съемные части под проточной водой.
- Используйте только мягкие моющие средства. Запрещается применять агрессивные химические средства, металлические щетки или абразивные губки.
- Для эффективной очистки ячеек фильтра используйте чистящую щетку.
- Корпус со встроенным электродвигателем при необходимости протрите влажной тряпкой, затем просушите.

ВНИМАНИЕ!

Корпус со встроенным электродвигателем запрещается погружать в воду, мыть под проточной водой или в посудомоечной машине.

- Все съемные части можно мыть в посудомоечной машине.
- После очистки хорошо просушите прибор и все его части, соберите соковыжималку, сверху установите пылезащитную крышку. Уберите на хранение в сухое, прохладное и вентилируемое место, вдали от воспламеняющихся и взрывоопасных веществ.

ВОЗМОЖНЫЕ ПРОБЛЕМЫ И СПОСОБЫ ИХ УСТРАНЕНИЯ

Прежде чем обратиться в сервисный центр, пожалуйста, попробуйте самостоятельно устранить неполадки в работе устройства, руководствуясь нижеприведенной таблицей.

Проблема	Причина	Способ устранения
Устройство не включается	Проблема с сетевым кабелем	Проверьте исправность электророзетки, сетевого шнура и/или надежность их соединения.
Внезапная остановка устройства во время работы	Отсоединение вилки сетевого кабеля от розетки	Вставьте вилку в розетку.
	Перегрев двигателя	Не превышайте указанные в инструкции интервалы непрерывной работы.
Недостаточный объем выходящего сока	Использование продуктов, длительное время хранившихся при низких температурах	По возможности используйте свежие фрукты. Для повышения сокоотдачи перед началом работы оставьте продукты в воде на 10 минут.
Корпус и аксессуары после использования окрасились	Использование фруктов с окрашивающим пигментом	Хорошо промойте резервуар и аксессуары сразу после использования, не давая загрязнениям высохнуть. Сильные загрязнения можно удалить, протерев их растительным маслом.

Электрическая соковыжималка для цитрусовых ЕСJ-745

Мощность:	100 Вт
Номинальное напряжение:	220-240 В, 50/60 Гц
Кол-во конусных насадок:	2 шт. (большая/малая)
Скорость вращения двигателя:	118 об/мин
Материал корпуса/чаши:	высококачественный пищевой ABS-/SAN-пластик (0%BPA)
Материал фильтра:	нержавеющая сталь
Пылезащитная крышка при хранении.....	есть
Силиконовые нескользящие ножки.....	есть
Отсек для хранения шнура.....	есть
Длина сетевого шнура:	85 см
Габаритные размеры:	17,6 x 16 x 25,4 см
Вес:	1,6 кг
Цвет:	зеленый

ПРИМЕЧАНИЕ

В порядке дальнейшего улучшения качества продукции, производитель имеет право вносить изменения в дизайн и конструкцию прибора, которые могут быть не отражены в настоящем руководстве по эксплуатации.

УТИЛИЗАЦИЯ



Прибор собран из современных и безопасных материалов. По окончании срока службы, во избежание возможного причинения вреда жизни, здоровью потребителя, его имуществу или окружающей среде, прибор должен быть утилизирован отдельно от бытовых отходов в соответствии с правилами по утилизации отходов в вашем регионе.

Товар сертифицирован в соответствии с законодательством РФ.