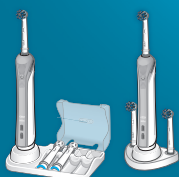


# Oral-B®

powered by BRAUN

## PRO



Charger Type 3757  
Handle Type 3766



12062816



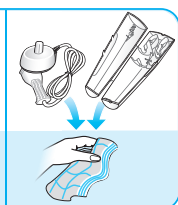
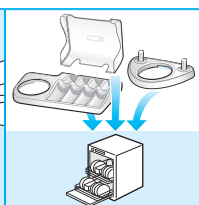
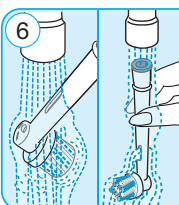
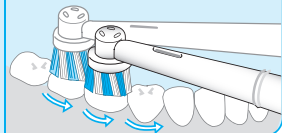
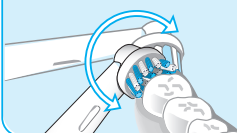
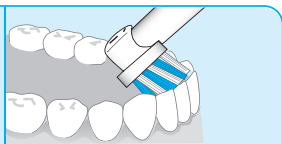
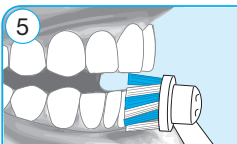
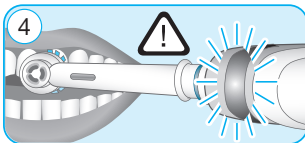
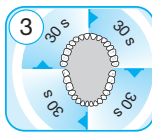
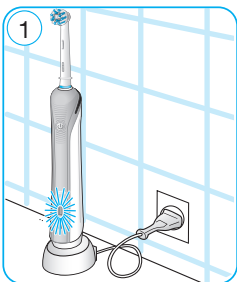
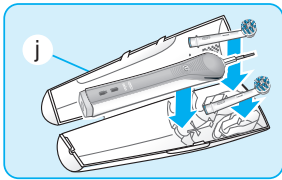
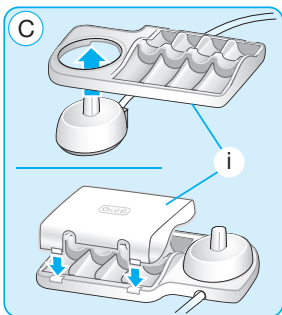
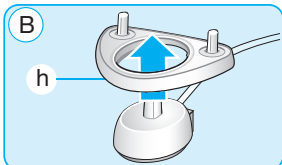
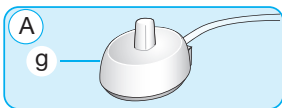
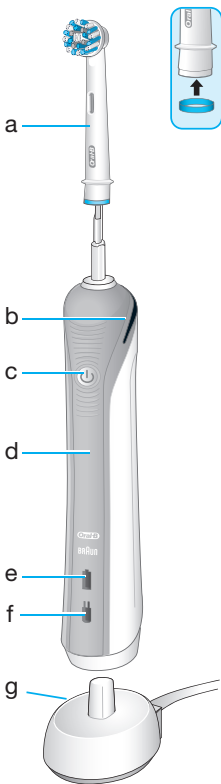
- UK 0 800 731 1792
- IE 1 800 509 448
- TR 0850 220 0911
- GR 800 801 3457
- RU 8-800-200-20-20
- UA 0 800 505 000
- ZA Consumer Care Line 0860 112 188  
(Sharecall charged at local rates)
- MA 0800 095 095

**Internet:**

[www.oralb.com](http://www.oralb.com)  
[www.braun.com](http://www.braun.com)  
[www.service.braun.com](http://www.service.braun.com)

Braun GmbH  
Frankfurter Straße 145  
61476 Kronberg/Germany

**Charger type 3757**  
**Handle type 3766**



## English

Your **Oral-B®** toothbrush has been carefully designed to offer you and your family a unique brushing experience that is both safe and effective.

### IMPORTANT

- Periodically check the entire product/cord for damage. A damaged or non-functioning unit should no longer be used. If the product/cord is damaged, take it to an Oral-B Service Centre. Do not modify or repair the product. This may cause fire, electric shock or injury.
- Usage by children under age 3 is not recommended. Toothbrushes can be used by children and persons with reduced physical, sensory or mental capabilities or lack of experience and knowledge, if they have been given supervision or instruction concerning use of the appliance in a safe way and understand the hazards involved.
- Cleaning and maintenance shall not be performed by children.
- Children shall not play with the appliance.

да се използва. Ако продуктът/кабелът е повреден, занасето го в сервизен център на Oral-B. Не променяйте и не правяйте продукта. Това може да причини пожар, токов удар или нараняване.

- Продуктът не е предназначен за употреба от деца на възраст под 3 години. Деца с ограничени физически, сензорни или умствени способности, или без опит и знания могат да използват четката за зъби, ако са под наблюдение или са били инструктирани как да използват уреда по безопасен начин и разбират възможните опасности.
- Почистване и поддръжка не трябва да се осъществява от деца.
- Децата не трябва да използват уреда за игра.
- Използвайте този продукт само по предназначението му, както е описано в това ръководство. Не използвайте приставки, които не са препоръчани от производителя. Използвайте само зарядното, предоставено заедно с уреда Ви.

#### **ВНИМАНИЕ**

- Не поставяйте зарядното устройство във вода или течност и не съхранявайте на място, където може да падне или да го дръпнете във ваната или умивалника. Не го хващайте, когато е паднало във вода. Незабавно изключете.
- Този уред съдържа батерии, които не подлежат на смяна. Не отваряйте или разглобявайте устройството. Ако искате да рециклирате батерията, моля да изхвърлите цялото устройство съгласно местните разпоредби за околната среда. Ако отворите дръжката ще повредите устройството и анулирате гаранцията.
- Когато изключвате уреда, винаги дръжте и дърпайте щепсела, вместо захранващия кабел. Не пипайте щепсела с мокри ръце, това може да доведе до токов удар.
- В случай, че преминавате курс на лечение на оралната кухина, преди да използвате уреда се консултирайте с лекуващия Ви зъболекар.
- Тази четка за зъби е устройство за лична грижа и не е предназначено за употреба от множество пациенти в стоматологична практика или институция.

За да се избегне счупване на главата на четката, което може да причини опасност от задавяне с малки части или да повреди зъбите:

- Преди всяка употреба се уверете, че главата на четката пасва добре. Прекратете употребата на четката за зъби, ако главата на четката не пасва добре. Никога не използвайте без глава за четката.
- Ако дръжката за четката за зъби е паднала, главата на четката трябва да се подмени преди следваща употреба, дори и да няма видима повреда
- Сменяйте главата на четката на всеки 3 месеца или по-рано, ако главата на четката се износи.
- След всяка употреба почиствайте главата на четката (вижте параграфа «Препоръки за почистване»). Правилното почистване гарантира безопасното използване и функционалния живот на четката за зъби.

#### **Описание**

- a Четкаща глава
- b Светлинен индикатор за натиск (зависи от модела)
- c Бутон за включване/изключване (избор на режим)
- d Ръкохватка
- e Светлинен индикатор за зареждане
- f Светлинен индикатор за изтощена батерия
- g Зарядно

#### **Акcesoари (в зависимост от модела):**

- h Поставка за четкаща глава
- i Отделение за четкащите глави със защитен капак
- j Кутия за пътуване (дизайнът може да варира)

**Забележка:** Съдържанието може да варира в зависимост от закупения модел.

#### **Спецификации**

Електрическо захранване: виж дъното на зарядното устройство.  
Ниво на шума: ≤ 65 dB (A)

#### **Зареждане и експлоатация**

Вашата четка е електрически безопасна и разработена да бъде използвана в банята.

- Може да използвате четката си за зъби веднага или за кратко да я заредите, като я поставите на включено зарядно устройство (g).  
Забележка: Ако батерията е изтощена (по време на зареждането няма светещи светлини на дисплея, показващ нивото на батерията (e/f), или няма реакция при натискане на бутона за включване/изключване (c)), оставете четката да се зарежда най-малко 30 минути.
- Зелената светлина на индикатора за зареждане (e) присветва, докато ръкохватката се зарежда. След като тя е напълно заредена, светлината се изключва. Пълното зареждане отнема обикновено 12 часа и дава възможност за най-малко 2 седмици редовно миене на зъбите (два пъти дневно, 2 минути) (фигура 1).  
Забележка: След пълно разреждане, светлината на индикатора за зареждане може да не присветне веднага; това може да отнеме до 30 минути.
- Ако батерията пада, червената светлина за зареждане (f) присветва няколко секунди, когато включите и изключите четката си, а моторът намалява скоростта си. След като батерията се изтощи, моторът ще спре; зареждането за една употреба ще трае около 30 минути.
- Винаги можете да съхранявате ръкохватката на зарядното устройство, за да се поддържа на пълна мощност; устройството не позволява претоварване на батерията.  
Забележка: Да се съхранява при стайна температура за оптимално запазване на батерията.

**Внимание:** Не излагайте ръкохватката на температури над 50 °C. Препоръчителна температура на околната среда за зареждане е от 5 °C до 35 °C.

## Използване на Вашата четка

### Техника за миене на зъбите

Намокнете четкащата глава и използвайте всякакъв вид паста за зъби. За да избегнете пръскането, поставете четкащата глава до зъбите си преди да включите уреда (снимка 2). Когато миете зъбите си с някоя от трептящо-въртящите се четкащи глави на Oral-B, плъзгайте бавно от зъб към зъб, като задържате четкащата глава на повърхността на всеки зъб за няколко секунди (снимка 5). Когато използвате четкащата глава Oral-B «TriZone», поставете снопчетата върху зъбите под лек ъгъл към венеца. Натискайте леко и мийте зъбите с движения напред и назад, както обикновено бихте правили с обикновена механична четка за зъби. С всяка четкаща глава започвайте като миете външната страна, после вътрешната и накрая дъвкателните повърхности. Четкайте всички четири квадранта на устата еднакво. Не натискайте твърде силно, просто оставете четката да свърши цялата работа. Можете също така да се консултирате със стоматолог относно правилната техника за Вас.

През първите няколко дни, докато използвате четката за зъби, венците Ви може да кървят леко. По принцип кървенето спира след няколко дни. Ако кървенето продължи повече от 2 седмици, обърнете се към Вашия стоматолог. Ако имате чувствителни зъби и/или венци, Oral-B препоръчва да използвате режим «Sensitive» (в зависимост от модела) (по избор в комбинация с четкаща глава Oral-B «Sensitive»).

### Видове четкащи режими (в зависимост от модела)

1- Четкащи режими	2- Четкащи режими	3- Четкащи режими	4- Четкащи режими	Четкащи режими (за ръкохватка тип 3766)
✓	✓	✓	✓	<b>Daily Clean</b> – Стандартен за ежедневно почистване на устата
	✓	✓	✓	<b>Sensitive</b> – Нежно, но цялостно почистване за чувствителни зони
		✓	✓	<b>Whitening</b> – Изключително полиране за рядка или ежедневна употреба
			✓	<b>Gum Care</b> – Нежен масаж на венците

Как да превключвате между режимите:

Вашата четка за зъби автоматично започва в режим «Daily Clean». За да преминете към други режими, последователно натискайте бутона за включване/изключване. Изключете четката за зъби, като натиснете и задържите бутона за включване/изключване, докато моторът спре.

### Професионален таймер

Кратък, прекъсващ звук на 30-секундни интервали Ви напомня да четкате равномерно всички четири квадранта от устата си (снимка 3). Кратък, прекъсващ звук показва, че препоръчителните 2 минути за миене на зъбите са изтекли. Ако четката е изключена по време на миенето, изминалото време от миенето ще бъде запаметено за 30 секунди. Когато спрете за по-дълго от 30 секунди, таймерът се нулира.

### Сензор за натиск

При упражняване на твърде голям натиск, светлината на сензора за натиск (b) (в зависимост от модела) ще светне в червено, като Ви напомня да намалите натиска. В допълнение към това, пулсацията на главата на четката ще спре, а трептенето ѝ ще намалее (по време на режимите «Ежедневно почистване» и «Чувствителни зъби») (фигура 4).

Периодично проверявайте работата на сензора за натиск, като натиснете умерено главата на четката по време на употреба.

## Четкащи глави

Повечето глави на четките Oral-B имат светло сини влакна с INDICATOR®, за да може да следите кога главата на четката трябва да се смени. С редовно четкане, два пъти дневно за две минути, синият цвят ще избледнее наполовина за около 3 месеца, показвайки, че трябва да смените четкащата глава. Ако снопчетата се смачкат преди цветът да избледнее, може да упражнявате твърде голям натиск върху зъбите и венците.

Не препоръчваме да използвате четкащите глави Oral-B «FlossAction» или Oral-B «3D White» с брекети. Можете да използвате Oral-B «Ortho», която е специално създадена да почиства около брекети и шини.

## Препоръки за почистване

След като приключите с миенето на зъбите, изплакнете добре четкащата глава под течаща вода при включена ръкохватка. Изключете ръкохватката и свалете четкащата глава. Изплакнете двете части поотделно под течаща вода и ги подсушете преди да сглобите четката.

Изключете зарядното от контакта преди чистене. Отделението за четкащата глава/защитното покритие (i) и Поставка за четкаща глава (h) са подходящи за миене в съдомиялна. Зарядното (g) и кутията за пътуване (j) трябва да се почистват само с влажна кърпа (снимка 6).

В кутията за пътуване (j) съхранявайте само почистен и сух държач/глави за четката.

Промени в уреда и/или тази инструкция могат да се извършват без предизвестие.

## Опазване на околната среда

Този продукт съдържа батерии и/или електрически отпадък от рециклиране. С цел опазване на околната среда, не изхвърляйте този уред заедно с битовите отпадъци след употреба, а го оставете на специализираните места, определени за такива отпадъци във Вашата страна.



## Гаранция

Предоставяме 2 години ограничена гаранция на продукта, започвайки от датата на покупката. В рамките на гаранционния срок безплатно се отстраняват дефектите в материалите и производството чрез поправка, смяна на части или целия уред, по преценка на сервизния център. Тази гаранция се признава във всички страни, където Braun и неговия изключителен дистрибутор доставят този уред.

Тази гаранция не покрива: повреди от неправилна употреба; нормалното износване особено по отношение на четкащите глави, както и незначителни дефекти, които не пречат на нормалната

работа на уреда. Гаранцията е невалидна и при поправка на уреда от неоторизирани лица или ако не са използвани оригинални резервни части на Braun.

За всички рекламации, възникнали в гаранционния срок, занесете или изпратете целия уред както и касовата бележка в оторизиран сервиз на Oral-B Braun.

## Русский

### Руководство по эксплуатации

Зубная щётка **Oral-B®** была специально разработана для того, чтобы предложить вам и вашей семье чистку зубов безопасным и эффективным способом.

## ВАЖНО

- Время от времени проверяйте весь продукт/провода на отсутствие повреждений. Не пользуйтесь больше поврежденным или неработающим прибором. Если продукт/провод поврежден, отнесите его в сервисный центр Oral-B или обратитесь к представителю Oral-B. Не ремонтируйте продукт самостоятельно и не вносите в него изменений. Это может спровоцировать возгорание, удар электрическим током или иные повреждения.
- Не рекомендуется использовать детям до 3 лет. Дети и лица с ограниченными физическими, сенсорными или умственными способностями или недостаточным опытом могут использовать устройство после обучения безопасному его использованию и разъяснения возможных рисков.
- Дети не должны чистить и разбирать зубную щетку.
- Не игрушка!
- Используйте данное устройство только по назначению. Не используйте аксессуары / сменные насадки, не рекомендованные производителем. Используйте только зарядное устройство, входящее в комплектацию.

## ВНИМАНИЕ

- Не допускайте попадания зарядного устройства в воду или жидкость и не храните его в месте, где оно может упасть, оказаться в ванной или в раковине. При попадании зарядного устройства в воду не пытайтесь достать его. Немедленно отключите его.
- Аккумулятор устройства не подлежит замене. Не открывайте и не разбирайте устройство. Для переработки аккумулятора утилизируйте устройство целиком в соответствии с предписаниями по охране окружающей среды, действующими в вашей местности. Нарушение целостности рукоятки повредит устройство и приведет к прекращению гарантии.
- Отключая устройство от сети, держите за вилку, а не за шнур. Не касайтесь вилки мокрыми руками, это может вызвать поражение электрическим током.
- Если вы проходите лечение в связи с состоянием полости рта, проконсультируйтесь с лечащим врачом прежде, чем использовать устройство.
- Данная зубная щетка предназначена для индивидуального использования и не может быть использована многочисленными пациентами в стоматологической клинике или институте.

Поломка насадки может представлять опасность удушья мелкими деталями или повредить зубы. Во избежание этого:

- Перед каждым использованием убедитесь, что насадка плотно прилегает к ручке. Прекратите использование зубной щетки, если насадка не прилегает к ручке как следует. Никогда не используйте без насадки.
- Если зубную щетку роняли на пол, перед следующим использованием замените насадку, даже при отсутствии видимых повреждений
- Меняйте насадку каждые 3 месяца или чаще по мере изнашивания.
- Тщательно очищайте насадку после каждого использования (см. раздел «Рекомендации по очистке»). Правильная очистка помогает обеспечить безопасность зубной щетки и продлить ее срок службы.

## Описание и комплектность

- a Сменная насадка
- b Индикатор датчика давления (в зависимости от модели)
- c Кнопка включения/выключения (выбор режима)
- d Ручка щетки
- e Индикатор заряда
- f Индикатор низкого уровня заряда
- g зарядное устройство

### Комплектация (в зависимости от модели):

- h Держатель для насадок
- i Футляр для насадки с защитным колпачком
- j Дорожный футляр (дизайн может различаться)

**Примечание:** содержимое может отличаться в зависимости от приобретенной модели.

### Спецификация

Спецификацию электропитания см. на дне зарядного устройства. Уровень шума: ≤ 65 дБ (А)

## Зарядка и использование

Ваша зубная щетка безопасна и подходит для использования в ванной.

- Вы можете начать использование зубной щётки сразу же или после непродолжительной зарядки от электросети, поместив её на станцию подзарядки (g).  
Примечание: в случае если батарея разряжена полностью (световой индикатор уровня заряда на дисплее (e/f) не загорается во время подзарядки, или же прибор не реагирует на нажатие кнопки вкл./выкл. (c)), необходимо заряжать его не менее 30 минут.
- Пока щетка заряжается, индикатор (e) мигает зеленым. Как только зарядка завершена, световой индикатор выключается. Полная подзарядка обычно занимает 12 часов, её хватает на период до 2 недель регулярного применения зубной щетки (дважды в день по две минуты) (рис.1).  
Примечание: в случае полной разрядки устройства световой индикатор может не загораться первые 30 минут зарядки.
- При низком заряде аккумулятора на дисплее уровня заряда начинает мигать красный световой индикатор и снижается скорость мотора. При полной разрядке мотор остановится; для однократного использования потребуется заряжать устройство не менее 30 минут.
- Вы можете постоянно держать рукоятку на подключенном к сети зарядном устройстве, чтобы поддерживать полный заряд; устройство защищено от чрезмерной зарядки.  
Примечание: Для лучшего функционирования храните рукоятку щетки при комнатной температуре.  
**Внимание:** Не подвергайте рукоятку воздействию высоких температур выше 50 °С. Рекомендуемая температура окружающей среды для зарядки аккумулятора от 5 °С до 35 °С.

## Использование зубной щетки

### Техника чистки зубов

Начните с головки щетки и нанесите любую зубную пасту. Чтобы не допустить разбрызгивания, поднесите головку щетки к зубам, прежде чем нажать кнопку на рукоятке (рис. 2). Если вы используете одну из насадок Oral-B с **возвратно-вращательными движениями**, медленно перемещайте ее от зуба к зубу, задерживаясь на поверхности каждого на несколько секунд. (рис. 5) При использовании насадки Oral-B «**TriZone**» приложите щетинки щетки к зубам под небольшим углом к линии десен. Несильно нажмите и начните чистить движениями взад-вперед, как при работе с ручной зубной щеткой. Независимо от используемой насадки не забывайте чистить все 3 поверхности зубов: жевательную, наружную и внутреннюю. Уделите одинаковое внимание всем четырем квадрантам ротовой полости. Вы можете также проконсультироваться со стоматологом или специалистом по гигиене полости рта по поводу наиболее подходящей вам техники.

Впервые дни использования любой электрической зубной щетки ваши десны могут немного кровоточить. Обычно это явление прекращается через несколько дней. Если кровоточивость десен сохраняется в течение 2 недель, обратитесь к стоматологу или специалисту по гигиене полости рта. Если у вас высокая чувствительность зубов и/или десен, Oral-B рекомендует использовать режим «Sensitive Clean» (в зависимости от модели) (возможно, в комбинации с насадкой Oral-B «Sensitive Clean»)

### Режимы чистки зубов (в зависимости от модели)

1 режим	2 режима	3 режима	4 режима	Режимы чистки (для рукоятки типа 3766)
✓	✓	✓	✓	<b>Режим «Ежедневная чистка»</b> – обычный режим для ежедневной чистки полости рта.
	✓	✓	✓	<b>Режим «Чувствительный»</b> – мягкая, но тщательная чистка чувствительных областей полости рта.
		✓	✓	<b>Режим «Полировка»</b> – исключительная полировка и естественное отбеливание зубов в особых случаях или ежедневно.
			✓	<b>Режим «Массаж»</b> – мягкий массаж десен.

Переключение между режимами:

Электрическая зубная щетка автоматически начинает работать в режиме «Ежедневная чистка». Для изменения режима, нужно нажать на кнопку on/off. Выключите зубную щетку, удерживая кнопку on/off до тех пор, пока мотор не остановится.

### Профессиональный таймер

Короткий прерывистый звуковой сигнал с интервалом в 30 секунд напоминает вам о необходимости почистить все четыре сектора полости рта одинаково (рис. 3). Длинный прерывистый звук обозначает окончание рекомендованной профессионалами 2-минутной чистки зубов. Если зубная щетка выключилась во время чистки, таймер запомнит время чистки в течение 30 секунд. При остановках дольше 30 секунд таймер сбрасывается.

### Датчик давления

В случае чрезмерного нажатия на щетку датчик давления (b) загорится красным цветом (в зависимости от модели), указывая на необходимость ослабить нажим. Кроме того, насадка прекратит пульсирующие колебания, а скорость её вращения уменьшится (в режимах «Ежедневный», «Pro Clean» и «Для чувствительных зубов») (рис. 4).

Периодически проверяйте действие датчика давления, осторожно надавливая на щетку во время использования.

## Сменные насадки

Большая часть насадок Oral-B оснащены светло-голубыми щетинками INDICATOR®, позволяющими вам отслеживать необходимость замены насадки. При тщательной чистке зубов дважды в день в течение двух минут щетинки выцветают наполовину приблизительно за три месяца, демонстрируя необходимость смены насадки. Если щетинки обтрепались до того, как цвет побледнел, возможно, вы слишком сильно нажимаете на щетку при чистке.

Мы не рекомендуем использовать насадки Oral-B «FlossAction» и Oral-B «3D White», если вы носите брекеты. Для очистки зубов вокруг скоб и брекет-систем специально разработана щетка-насадка Oral-B «Ortho».

## Рекомендации по очистке

После чистки зубов промойте насадку под проточной водой при включенной рукоятке. Выключите и снимите насадку. Вымойте рукоятку и насадку по отдельности, вытрите насухо, прежде чем снова собрать. Отключайте зарядное устройство от сети перед



его очисткой. Отсек для насадок и защитный колпачок (i), держатель для головки щетки (h) можно мыть в посудомоечной машине. Зарядное устройство (g) и дорожный футляр (j) можно очищать только влажной тканевой салфеткой (рис. 6). Храните очищенную и высушенную зубную щетку с насадками в дорожном футляре (j).

В изделие могут быть внесены изменения без уведомления.

## Утилизация

Данное устройство содержит аккумуляторные батареи и/или электрические отходы, подлежащие утилизации. В интересах защиты окружающей среды не выбрасывайте его вместе с домашним мусором. Утилизация может быть произведена в пунктах сбора электрических отходов в вашей стране.



## Гарантия

На данное изделие распространяется ограниченная гарантия в течение 2 лет с момента покупки. В течение гарантийного периода мы бесплатно устраним путем ремонта, замены деталей или замены всего изделия любые заводские дефекты, вызванные недостаточным качеством материала или сборки. Данные гарантийные обязательства действуют во всех странах, где изделие распространяется компанией Braun или ее дистрибьютором.

Данная гарантия не распространяется на: случаи повреждения вследствие неправильного использования, естественного износа или использования, особенно в отношении насадок для рукоятки щетки, а также дефектов, не влияющих на работу или ценность устройства.

Действие гарантии прекращается при осуществлении ремонта неавторизованными сервисными службами и использовании иных запчастей, кроме оригинальных запчастей Braun.

Для осуществления гарантийного обслуживания передайте данное изделие в авторизованный сервисный центр Oral-B Braun вместе с чеком, подтверждающим покупку изделия.

По вопросам выполнения гарантийного или послегарантийного обслуживания, а также в случае возникновения проблем при использовании продукции, просьба связываться с Информационной Службой Сервиса BRAUN по телефону 8 800 200 2020.

## Код даты производства:

для того чтобы определить год и месяц производства, посмотрите на код производства, указанный на пластине зарядного устройства или рукоятки. Найдите код (минимум 11 знаков), начинающийся с буквы. Первая цифра кода указывает на год производства. Следующие две цифры указывают на календарную неделю года производства.

Например: «509» означает, что товар произведен на 9 неделе 2015 года.

Электрическая зубная щетка тип 3766 с зарядным устройством тип 3757.

220-240 Вольт  
50-60 Герц  
0.9 Ватт

Произведено в Германии для Braun GmbH, Frankfurter Strasse 145, 61476 Kronberg, Germany/Браун ГмбХ, Франкфуртер штрассе 145, 61476 Кронберг, Германия.

Гарантийный срок/Срок службы 2 года

Класс защиты от поражения электрическим током: II и III.



**(RU)** Импортер/Служба потребителей:

ООО «Проктер энд Гэмбл Дистрибьюторская Компания», Россия, 125171, Москва, Ленинградское шоссе, 16А, стр.2.

Тел. 8-800-200-20-20

**(BY)** Поставщики в Республику Беларусь: ООО «Электросервис и Ко», Беларусь, 220012, г. Минск, ул. Чернышевского, 10А, к. 412АЗ., ИООО «АЛИДИ-Вест», 220140, Беларусь, г. Минск, ул. Домбровская, 9, оф. 7.3.1. Сервисный центр: ООО «Катрикс», Беларусь, 220012, г. Минск, ул. Чернышевского, 10А, к. 115 Б

## Українська

### Керівництво щодо експлуатації

Ваша зубна щітка **Oral-B®** була спеціально розроблена, щоб запропонувати Вам і Вашій родині унікальний метод чищення зубів, який одночасно є і безпечним для Ваших зубів, і ефективним.

## ВАЖЛИВО!

- Час від часу перевіряйте весь продукт/дроти на відсутність ушкоджень. Не користуйтеся більше пошкодженим або непрацюючим приладом. Якщо продукт/дріт пошкоджений, віднесіть його в сервісний центр Oral-B або зверніться до представника Oral-B. Не ремонтуйте продукт самостійно і не вносьте в нього змін. Це може спровокувати займання, удар електричним струмом або інші ушкодження.
- Не рекомендується використовувати дітям до 3 років. Діти та особи з обмеженими фізичними, сенсорними або розумовими здібностями або недостатнім досвідом можуть використовувати при-

стрій після навчання безпечному його використанню і роз'яснення можливих ризиків.

- Діти не повинні чистити та розбирати зубну щітку.
- Не іграшка!
- Використовуйте цей пристрій лише за призначенням. Не використовуйте аксесуари / змінні насадки, не рекомендовані виробником. Використовуйте лише зарядний пристрій, що входить до комплекту.

#### УВАГА

- Уникайте потрапляння зарядного пристрою у воду або іншу рідину та не зберігайте пристрій у місцях, звідки він може впасти, опинитися у ванній або раковині. Не намагайтеся дістати зарядний пристрій, що впав у воду. негайно вимкніть його.
- Акумулятор пристрою не підлягає заміні. Не відкривайте і не розбирайте пристрій. Для переробки акумулятора утилізуйте пристрій цілком відповідно до приписів з охорони довкілля, що діють у вашій місцевості. Порушення цілісності рукоятки пошкодить пристрій і приведе до припинення гарантії.
- Під час відключення від електромережі завжди тримайтеся за штекер, а не за шнур. Не торкайтеся штекера шнура електромережі вологими руками. Це може призвести до ураження електричним струмом.
- Якщо ви проходите курс лікування від будь-якого захворювання ротової порожнини, перед використанням щітки проконсультуйтеся зі своїм стоматологом.
- Ця зубна щітка призначена для особистого користування. Не передбачено її застосування більш ніж одним пацієнтом у стоматологічній практиці або клініці.

Несправність насадки може становити небезпеку удушення дрібними деталями або пошкодження зубів. Щоб уникнути цього:

- Перед кожним використанням переконайтеся, що насадка щільно прилягає до ручки. Припиніть використання зубної щітки, якщо насадка не прилягає належним чином до ручки. Ніколи не використовуйте пристрій без насадки.
- Якщо зубна щітка падала на підлогу, перед наступним використанням замініть насадку, навіть за відсутності видимих пошкоджень.
- Змінюйте насадку кожні 3 місяці або частіше в міру зношування.
- Ретельно очищуйте насадку після кожного використання (див. розділ «Рекомендації з очищення»). Правильне очищення сприяє безпеці використання зубної щітки та подовженню терміну її служби.

#### Опис та комплектність

- a Змінна насадка
- b Індикатор тиску (залежно від моделі)
- c Кнопка вмикання/вимикання (вибір режиму)
- d Ручка
- e Індикатор заряду
- f Індикатор низького рівня заряду
- g Зарядний пристрій

#### Аксесуари (залежить від моделі):

- h Тримач для насадки
- i Футляр для насадки із захисним ковпачком
- j Дорожній футляр (дизайн може відрізнятися залежно від моделі)

**Примітка:** вміст може відрізнятися в залежності від придбаної моделі.

#### Специфікація:

Специфікацію електроживлення див. на дні зарядного пристрою.  
Рівень шуму: ≤ 65 дБ (A)

#### Зарядка та використання

Ваша зубна щітка має водонепроникну рукоятку і розроблена для безпечного використання у ванні.

- Ви можете почати використання зубної щітки відразу ж або після нетривалої зарядки від електромережі, помістивши її на станцію підзарядки (g).

Примітка: в разі якщо батарея розряджена повністю (світловий індикатор рівня заряду на дисплеї (e/f) не світиться під час заряджання, або ж прилад не реагує на натискання кнопки вкл./вкл. (c)), необхідно заряджати його не менше 30 хвилин.

- Поки щітка заряджається, індикатор (e) блимає зеленим. Як тільки заряджання завершено, світловий індикатор вимикається. Повне заряджання зазвичай займає 12 годин, його вистачає на період до 2 тижнів регулярного застосування зубної щітки (двічі на день по дві хвилини) (рис.1).

Примітка: у разі повного розрядження пристрою світловий індикатор може не засвічуватися перші 30 хвилин заряджання.

- При низькому заряді акумулятора на дисплеї рівня заряду починає мигати червоний світловий індикатор (f) і знижується швидкість мотора. При повній розрядці мотор зупиниться; для одноразового використання потрібно буде заряджати пристрій не менше 30 хвилин.

- Ви можете постійно тримати рукоятку на підключеному до мережі зарядному пристрої, щоб підтримувати повний заряд; пристрій захищений від надмірної зарядки.

Примітка: Для кращого функціонування зберігайте рукоятку щітки при кімнатній температурі.

**Увага:** Не піддівайте рукоятку дії високих температур вище 50 °C. Рекомендована температура навколишнього середовища для зарядки акумулятора від 5 °C до 35 °C.

#### Використання вашої зубної щітки

##### Техніка чищення зубів

Намочіть голівку щітки і нанесіть будь-яку зубну пасту. Щоб не допустити розбризкування, піднесіть голівку щітки до зубів, перш ніж натиснути кнопку на рукоятці (рис. 2). Якщо ви використовуєте одну з насадок Oral-B зі зворотно-обертальними рухами, повільно переміщайте її від зуба до зуба, затримуючись на поверхні кожного на декілька секунд. (рис. 5). При використанні насадки Oral-B «TriZone» прикладіть щетинки щітки до зубів під невеликим кутом до лінії ясен. Несильно натисніть і почніть чистити рухами назад-вперед, як при роботі з ручною зубною щіткою.

Незалежно від використовуваної насадки не забувайте чистити всі 3 поверхні зубів: жувальну, зовнішню і внутрішню. Приділіть однакову увагу всім чотирьом квадрантам ротової порожнини. Ви можете також проконсультуватися із стоматологом або фахівця з гігієни порожнини рота з приводу найбільш відповідної вам техніки.



У перші дні використання будь-якої електричної зубної щітки ваші ясна можуть трохи кровоточити. Звичайно це явище припиняється через кілька днів. Якщо кровоточивість ясен зберігається протягом двох тижнів, зверніться до стоматолога чи фахівця з гігієни порожнини рота. Якщо у вас висока чутливість зубів і /або ясен, Oral-B рекомендує використовувати режим «Sensitive Clean» (в залежності від моделі) (можливо, в комбінації з насадкою Oral-B «Sensitive Clean»)

### Режими чищення (залежно від моделі)

1 режим	2 режими	3 режими	4 режими	Режими очищення (Для рукоятки типу 3766)
✓	✓	✓	✓	«Щоденне чищення» – звичайний режим для щоденного чищення порожнини рота.
	✓	✓	✓	«Чутливий» – м'яке, але ретельне чищення чутливих ділянок порожнини рота.
		✓	✓	«Полірування» – виняткова якість поліровки та відбілювання для щоденного або нерегулярного використання.
			✓	«Масаж» – м'який масаж ясен.

Перемикання між режимами:

Електрична зубна щітка автоматично починає працювати в режимі «Щоденне чищення». Щоб змінити режим, потрібно натиснути на кнопку on / off. Вимкніть зубну щітку, утримуючи кнопку включення / виключення до тих пір, поки мотор не зупиниться.

### Професійний таймер

Короткий переривчастий звуковий сигнал з інтервалом в 30 секунд нагадує вам про необхідність почистити всі чотири сектори порожнини рота однаково (рис. 4). Довгий переривчастий звук позначає закінчення рекомендованої професіоналами 2-хвилинного чищення зубів. Якщо зубна щітка вимкнулася під час чищення, таймер запам'ятає час чищення протягом 30 секунд. При зупинках довше 30 секунд таймер скидається.

### Датчик тиску

У разі надмірного натискання на щітку датчик тиску (b) засвітиться червоним кольором (в залежності від моделі), вказуючи на необхідність послабити тиск. Крім того, голівка припинить пульсуючі коливання, а швидкість її обертання зменшиться (в режимах «Щоденний», «Pro Clean» та «Для чутливих зубів») (рис. 4). Періодично перевіряйте дію датчика тиску, обережно натискаючи на щітку під час використання.

### Змінні насадки

Більша частина насадок Oral-B оснащені світло-блакитними щетинками INDICATOR®, що дозволяють вам відстежувати необхідність заміни насадки. При ретельному чищенні зубів двічі на день протягом двох хвилин щетинки вицвітають наполовину приблизно за три місяці, демонструючи необхідність зміни насадки. Якщо щетинки обтріпалися до того, як колір зблід, можливо, ви занадто сильно натискаєте на щітку при чищенні.

Ми не рекомендуємо використовувати насадки Oral-B «FlossAction» і Oral-B «3D White», якщо ви носите брекети. Для очищення зубів навколо скоб і брекет-систем спеціально розроблена насадка Oral-B «Ortho».

### Рекомендації по догляду за щіткою

Після чищення зубів промийте насадку під проточною водою при включеній рукоятці. Вимкніть і зніміть насадку. Вимийте рукоятку і насадку окремо, витріть насухо, перш ніж знову зібрати. Відключіть зарядний пристрій від мережі перед його очищенням. Відсік для насадок і захисний ковпачок (i), тримач для головки щітки (h) можна мити в посудомийній машині. Зарядний пристрій (g) і дорожній футляр (j) можна очищувати лише вологою тканинною серветкою (рисунок 6).

Зберігайте лише очищену й висушену зубну щітку з насадками у дорожньому футлярі (j).

В інструкцію можуть бути внесені зміни без повідомлення.

### Утилізація

Продукт містить акумулятори і/або електро побутові відходи, що підлягають вторинній переробці. На користь захисту довкілля, не викидайте його разом із домашнім сміттям. Утилізація може бути здійснена у пунктах збору електро побутових відходів Вашої країни.



### Гарантійні зобов'язання виробника

Для всіх виробів ми даємо гарантію на два роки, починаючи з моменту придбання виробу або з дати його виробництва, у разі відсутності або неналежного оформлення гарантійного талону на виріб.

Протягом гарантійного періоду ми безкоштовно усуваємо шляхом ремонту, заміни деталей або заміни всього виробу будь-які заводські дефекти, викликані недостатньою якістю матеріалів або складання.

У випадку неможливості ремонту в гарантійний період виріб може бути замінений на новий або аналогічний відповідно до Закону України «Про захист прав споживачів».

Гарантія набуває сили лише, якщо дата купівлі підтверджується печаткою та підписом дилера (магазину) на гарантійному талоні або на останній сторінці оригінальної інструкції з експлуатації Braun, яка також може бути гарантійним талоном. Ця гарантія дійсна у будь-якій країні, в яку цей виріб поставляється представником компанії виробника або призначеним дистриб'ютором, та де жодні обмеження з імпорту або інші правові положення не перешкоджають наданню гарантійного обслуговування.

Гарантія на замінені частини закінчується в момент закінчення гарантії на даний виріб.

Гарантія не стосується таких випадків: ушкодження, викликані неправильним використанням, нормальне зношення деталей (напр., сіточки для гоління або ріжучого блока), дефекти, що мають незначний вплив на якість роботи пристрою. Ця гарантія втрачає силу, якщо ремонт здійснюється не вповноваженою для цього особою та, якщо використовуються не оригінальні запасні частини виробника.

Строк служби продукції Braun дорівнює гарантійному періоду у два роки з моменту придбання або з моменту виготовлення, якщо дату продажу неможливо встановити.

У випадку пред'явлення рекламції за умовами даної гарантії, передайте виріб у повному комплекті згідно опису в оригінальній

інструкції з експлуатації разом з гарантійним талоном у будь-який сервісний центр, який офіційно вповноважений представником компанії виробника.

Всі інші вимоги, разом з вимогами відшкодування збитків, не дійсні, якщо наша відповідальність не встановлена законним чином.

Випадки, на які не розповсюджується гарантія:

- дефекти, викликані форс-мажорними обставинами;
- використання з професійною метою або з метою отримання прибутку;
- порушення вимог інструкції з експлуатації;
- невірне встановлення напруги мережі живлення (якщо це вимагається);
- здійснення технічних змін;
- механічні пошкодження;
- для приладів, що працюють на батарейках - робота з невідповідними або спрацьованими батарейками, будь-які пошкодження, викликані спрацьованими або підтікаючими батарейками;
- пошкодження з вини тварин, гризунів та комах (в тому числі у випадках знаходження гризунів та комах усередині приборів)
- для бритв - зім'ята або порвана сітка.

Увага! Гарантійний талон підлягає вилученню в разі звернення до сервісного центру з проханням про виконання гарантійного ремонту. Після проведення ремонту гарантійним талоном буде вважатися заповнений оригінал листа виконаного ремонту зі штампом сервісного центру та підписаний споживачем про отримання виробу з ремонту. Гарантійний строк подовжується на термін, який даний виріб знаходився в сервісному центрі в ремонті.

В разі виникнення складнощів з виконанням гарантійного та післягарантійного обслуговування прохання звертатися до інформаційної служби сервісу представника компанії виробника в Україні.

Телефон гарячої лінії 0 800 505 000. Дзвінки по Україні зі стаціонарних телефонних номерів є безкоштовними. Дзвінки з мобільних телефонів оплачуються згідно тарифів відповідного оператора.

Також можна отримати додаткову інформацію на сервісному порталі виробника в інтернеті [www.service.braun.com](http://www.service.braun.com)

Електрична зубна щітка типу 3766 із джерелом живлення типу 3757.

220-240 V/Вольт  
50-60 Hz/Герц  
0.9 W/Ватт

Гарантійний термін/термін служби – 2 роки. Додаткову інформацію про сервісні центри Braun в Україні можна отримати за телефоном гарячої лінії, а також на сервісному порталі виробника в інтернеті – [www.service.braun.com](http://www.service.braun.com)

Виготовлено Проктер енд Гембл Меньюфекчурінг ГмбХ у Німеччині: Procter & Gamble Manufacturing GmbH, Waldstrasse 9, 74731 Walldürn, Germany.

Адреса в Україні: ТОВ «Проктер енд Гембл Трейдінг Україна», Україна, 04070, м.Київ, вул. Набережно-Хрещатицька, 5/13, корпус літ. А. Тел. (0-800) 505-000. [www.pg.com.ua](http://www.pg.com.ua), [www.service.braun.com](http://www.service.braun.com)

#### Код дати виготовлення:

Для того щоб визначити рік та місяць виготовлення, подивіться на код виробництва, вказаний на корпусі зарядного пристрою або на рукоятці поруч з технічним типом виробу. Знайдіть Код виробництва (мінімум 11 знаків), що починається з букви. Перша цифра коду вказує на рік виробництва. Наступні дві цифри вказують на календарний тиждень року виробництва. Наприклад: «509» означає, що товар вироблений на 9 тижні 2015 року.

Обладнання відповідає вимогам Технічного регламенту обмеження використання деяких небезпечних речовин в електричному та електронному обладнанні.



001

## عربي

تم تصميم فرشاة أسنانك من أوران-بي بعناية لتمكنك ولعائلتك تجربة تنظيف أسنان فريدة آمنة وفعالة في نفس الوقت.

## هام

- قمّ بفحص دوري للشريط / المنتج للتأكد من خلوه من أية أضرار. يجب عدم استخدام الوحدة إذا كانت معطلة أو متضررة. عليك بأخذ الشريط / المنتج إلى مركز خدمة أوران بي إذا كانت معطلة.. لا تحاول تصليح أو إجراء أي تغيير للمنتج، فقد ينتج عن ذلك حدوث حريق أو صدمة كهربائية أو أذى لك.
- هذه الفرشاة غير مصممة للاستخدام من قبل الأطفال تحت سن ال 3 سنوات.. يمكن للأطفال و الأشخاص ذوي القدرات البدنية والحسية والعقلية المنخفضة، أو الذين ليس لديهم خبرة أو معرفة، أن يقوموا باستخدام الفرشاة ولكن تحت الرقابة أو إذا تم إعطاءهم التعليمات للاستخدام السليم لهذه الفرشاة وأصبحوا مدركين للمخاطر التي قد تترتب عليها.
- يجب ألا يسمح للأطفال بتنظيف وصيانة هذه الفرشاة.
- يجب عدم السماح للأطفال باللعب بالفرشاة.
- استخدم هذا المنتج فقط لما هو مخصص له كما هو مذكور في هذا الدليل. لا تستخدم أية مرفقات لا ينصح بها المصنّع. استخدم فقط الشاحن المزود مع الجهاز.

## تنبيه

- إذا حدث ووقع منك المنتج، عليك باستبدال رأس الفرشاة قبل الاستخدام التالي حتى ولو لم يكن هناك أي ضرر ظاهر للعيان.

- لا تضع الشاحن في الماء أو في أي سائل، و لا تحفظه في مكان يمكن أن يسقط منه أو يمكن سحبه نحو المغطس أو المغسلة. لا تلمسه إذا ما سقط في الماء وافصله فوراً عن الكهرباء.
- يحتوي هذا الجهاز على بطاريات غير قابلة للاستبدال لا تقم بفتح أو فك هذا الجهاز. لإعادة تدوير البطارية يُرجى التخلص من الجهاز كله حسب القوانين المحلية المتعلقة بالبيئة. فتح المقبض سيؤدي الى إتلاف الجهاز وإلغاء الضمان .
- عند فصل الكهرباء، استخدم دائماً القابس عوضاً عن الشريط. لا تمسك القابس ويديك مبلّتين، فهذا قد يتسبب بصدمة كهربائية.
- إذا كنت تخضع لعلاج بالعناية بالفم، راجع طبيب أسنانك قبل الاستخدام
- فرشاة الأسنان هذه هي أداة للعناية الشخصية وليست مصممة للاستعمال من قبل عدّة مرضى في عيادة أو مركز لطبّ الأسنان.
- قم باستبدال الفرشاة (الرأس) كل 3 أشهر أو قبل ذلك إذا أصبح رأس الفرشاة بالياً

لتجنب تكسر رأس الفرشاة التي قد تولد أجزاء صغيرة تسبب خطر الاختناق أو تلف الأسنان:  
 • قبل كل استخدام، تأكد أن رأس الفرشاة يناسبه بشكل جيد. توقف عن استخدام فرشاة الأسنان، إذا لم يعد رأس الفرشاة مناسباً بشكل صحيح. لا تستخدم أبداً بدون رأس فرشاة.  
 • إذا حدث ووقع منك مقبض الفرشاة، عليك باستبدال رأس الفرشاة قبل الاستخدام التالي حتى ولو لم يكن هناك أي ضرر ظاهر للعيان  
 • قم باستبدال رأس الفرشاة كل 3 أشهر أو قبل ذلك إذا أصبح رأس الفرشاة بالياً.  
 • قم بتنظيف رأس فرشاة جيداً بعد كل استخدام ("توصيات التنظيف"). التنظيف السليم يضمن الاستخدام الآمن والحياة الوظيفية لفرشاة الأسنان.

## الوصف

- a رأس الفرشاة  
 b مستشعر ضوئي للضغط (حسب نوع الموديل)  
 c زر تشغيل (إيقاف / اختيار الوضعية)  
 d المقبض  
 e مؤشر ضوئي للشحن  
 f مؤشر ضوئي لإنخفاض الشحن  
 g الشاحن

## الملحقات (حسب نوع الموديل)

- h حامل رأس الفرشاة  
 i علبة رؤوس الفرشاة مع غطاء واق  
 j حافظة السفر(قد يختلف التصميم)

ملاحظة: قد يختلف المحتوى بناء على الموديل الذي تم شراؤه.

## المواصفات

بالنسبة للترددات الكهربائية (فولتاج) يرجى الرجوع إلى أسفل وحدة الشحن.  
 مستوى الضوضاء: (A) 65 dB ≤

## الشحن والتشغيل

- فرشاة أسنانك هي أداة كهربائية آمنة ومصممة للاستعمال داخل الحمام.
- يمكنك استخدام فرشاة الأسنان الخاصة بك على الفور أو شحنها لفترة وجيزة عن طريق وضعها على الشاحن (g) .
- ملاحظة: في حال كانت البطارية فارغة (لا توجد أضواء مضيئة على شاشة مستوى الشحن (e/f) أثناء الشحن أو لا يوجد أي رد فعل عندما تضغط على زر التشغيل / إيقاف (c)، اشحن على الأقل لمدة 30 دقيقة.
- يضيء مؤشر الشحن الأخضر (e) عندما يكون المقبض في الشاحن. وحين يكتمل شحنها ينطفئ الضوء. يستغرق الشحن بالكامل عادة 12 ساعة، ويتيح لك استعمال الفرشاة لمدة تصل إلى أسبوعين من التنظيف المنتظم (مرتين يومياً، لمدة دقيقتين). (صورة 1)
- ملاحظة: حين يوشك الشحن على أن يفرغ، قد لا يومض ضوء مؤشر الشحن على الفور؛ يمكن أن تستغرق حتى 30 دقيقة.
- إذا انخفض الشحن في البطارية، سوف يومض ضوء مؤشر الشحن الاحمر (f) لعدة ثواني عندما يتم إيقاف أو تشغيل فرشاة أسنانك وسيخفّف المحرك سرعته. وإذا فرغت البطارية، سيتوقف المحرك عن العمل وسيحتاج إلى الشحن لمدة 30 دقيقة للاستعمال الواحد.
- يمكنك دائماً حفظ مقبض فرشاة الأسنان في وحدة الشحن الموصولة. من المستحيل أن يحصل شحن زائد.
- ملاحظة: يجب تخزين المقبض في درجة حرارة الغرفة للمحافظة على القدرة القصوى للبطارية.
- تحذير : لا تعرّض المقبض لدرجة حرارة أعلى من 50 درجة مئوية. درجة حرارة المحيط الموصى بها للشحن هي بين 5 درجة مئوية الى 35 درجة مئوية.

## استخدامك للفرشاة

### تقنية التنظيف

بلّل رأس الفرشاة وضع أي نوع من معجون للأسنان. لتفادي التناثر، وجّه رأس الفرشاة نحو أسنانك قبل الضغط على زر التشغيل (صورة 2).  
 عند تنظيف أسنانك بوحدة من رؤوس فرشاة أورال-بي التي تتذبذب و تدور وجّه رأس الفرشاة بتمهل من سن إلى سن مع تمضية ثوان قليلة على سطح كل سن(صورة 5) عند استخدام رأس فرشاة أورال-بي «TriZone» ضع شعيرات الفرشاة مقابلة لأسنانك بزواوية طفيفة مع خط اللثة. قم بالضغط قليلاً و ابدأ بالتنظيف بحركات ذهاباً و إياباً، كما لو أنك تستخدم فرشاة الأسنان اليدوية. مع أي رأس فرشاة لا تنسي أن تنظف 3 أسطح في فمك أسطح المضغ و النواحي الخارجية، ثم الداخلية . قم بتنظيف جميع الأقسام الأربعة لفمك بالتساوي يمكنك أيضاً مراجعة طبيبك أو المسؤول عن صحة فمك حول الطريقة الفضلى لك.

في الأيام القليلة الأولى من استخدام أية فرشاة أسنان كهربائية، قد تنزف لثتك قليلاً. على العموم ، سيتوقف النزيف بعد بضعة أيام . في حال استمراره بعد إسبوعين ، يرجى استشارة طبيب أسنانك أو أخصائي صحة الأسنان. إذا كان لديك أسنان و لثة حساسة، أورال-بي توصي باستخدام وضعية «Sensitive» (حسب نوع الموديل)(اختياري مع دمج رأس فرشاة «Sensitive» من أورال-بي) ووضعية التنظيف (حسب نوع الموديل)

1- وضعية	2- وضعية	3- وضعية	4- وضعية	وضعية تنظيف الأسنان بالفرشاة (لمقبض موديل 3766)
✓	✓	✓	✓	التنظيف اليومي - وضعية عادية للتنظيف اليومي للفم
	✓	✓	✓	وضعية حساسية الأسنان - تنظيف لطيف، و لكن عميق لمناطق الأسنان الحساسة
		✓	✓	التبييض - تلميع استثنائي للإستعمال من وقت لآخر أو يومياً
			✓	العناية باللثة - تدليك لطيف للثة

كيفية الانتقال بين الوضعيتين:  
 تبدأ فرشاة أسنانك تلقائياً بوضعية (التنظيف اليومي). للتبديل إلى وضعيات أخرى، اضغط على التوالي على زر الإيقاف أو التشغيل. تطفأ فرشاة الاسنان بالضغط علي زر الإيقاف أو التشغيل حتى يتوقف المحرك.

## المؤقت "المحترف"

يشير المؤقت "المحترف" مع صوت متقطع كل 30 ثانية أنه عليك تنظيف كل أركان فمك بالتساوي ( الصورة 3). يشير الصوت المتقطع الطويل إلى نهاية وقت 2 دقيقة الذي يوصي به أطباء الأسنان.  
 إذا توقفت فرشاة الاسنان أثناء التنظيف. سيتم حسب الوقت المتبقي لمدة 30 ثانية.يقوم المؤقت بإعادة التعيين إذا توقف أطول من 30 ثانية  
**مستشعر الضغط**

إذا كان الضغط شديداً ، فسيضيئ ضوء مستشعر الضغط (b) (حسب نوع الموديل) باللون الأحمر ليذكرك بتقليل الضغط. بالإضافة إلى ذلك ستوقف نبض رأس فرشاة وسيتم تخفيض حركة التذبذب لرأس الفرشاة (خلال وضعية «التنظيف اليومي» و «وضعية حساسية الأسنان» (صورة 4). قم بفحص عمل مستشعر الضغط بشكل منتظم من خلال الضغط قليلاً على رأس الفرشاة أثناء الاستخدام

## رؤوس الفرشاة

تتميز معظم رؤوس فرشاة أورال-بي بمؤشر للشعيرات مسجل باللون الأزرق الفاتح يساعدك في رصد الوقت اللازم لتغيير رأس الفرشاة. عند الاستخدام للتنظيف الشامل لمدة دقيقتين مرتين يومياً، سوف يبهت اللون الأزرق للنصف خلال 3 أشهر من الوقت تقريباً. مما يشير الى الحاجة الى إستبدال رأس فرشاة أسنانك. إذا ما تباعدت الشعيرات قبل انحسار اللون فقد تكون نتيجة ضغطاً كبيراً يمارس على الأسنان واللثة.

لا ننصح باستخدام رؤوس فرشاة أورال-بي «FlossAction» أو رأس فرشاة (وايت 3D) مع جهاز تقويم الأسنان. يمكنك استخدام رأس الفرشاة أورال-بي «Ortho» المصمم خصيصاً للتنظيف حول جهاز التقويم والأسلاك.

## نصائح لتنظيف الفرشاة

بعد تنظيف الأسنان، اغسل رأس فرشاة أسنانك بالمياه الجارية على أن يكون المقبض مشغلاً. أطفئ المقبض وأزل رأس الفرشاة. قم بتنظيف المقبض و رأس الفرشاة على حدة؛ ومن ثم جففهما تماماً قبل إعادة تجميع الفرشاة. افصل الشاحن قبل التنظيف.

علبة رؤوس الفرشاة / غطاء واق (i) و حامل رأس الفرشاة (h) آمنين للتنظيف في جلاية الصحون. يجب تنظيف الشاحن (g) و حافظة السفر (j) بقطعة قماش مبللة فقط. (صورة 6) تأكد من تخزين رؤوس الفرشاة/ المقبض نظيفة و جافة في حقيبة السفر (j).

## ملحوظة بيئية

يحتوي المنتج على بطاريات و/أو ونفايات كهربائية قابلة لإعادة التدوير. وحفاظاً على البيئة، لا تتخلص منها في حاوية النفايات المنزلية، ولكن ضعها في نقاط تجميع النفايات الكهربائية المتوفرة في بلدك لإعادة تدويرها.



## الضمان

نمنح سنتين من الضمان للمنتج ابتداءً من تاريخ عملية البيع. خلال فترة الضمان سوف نتكفل، ومن دون أي مقابل، بإزالة أي عيب في هذه الفرشاة ناتج عن خطأ في المواد أو في التصنيع، وذلك إما عبر تصليح المنتج أو عبر استبدال كامل للفرشاة بحسب اختيارنا. هذا الضمان يسري في كل البلدان حيث تم تزويد المنتج عبر شركة براون أو عبر موزعها المعتمد. هذا الضمان لا يشمل: عطل ناتج عن استخدام غير سليم، أو الاستخدام و الغلاف السليمين خاصة لرؤوس الفرشاة، و كذلك لعيوب ليس لها تأثير يذكر على قيمة أو عمل هذه الفرشاة. يعتبر هذا الضمان باطلاً إذا ما تمت التصليحات من قبل أشخاص غير معتمدين و إذا لم يتم استخدام قطع غيار براون أصلية. للحصول على الخدمة ضمن فترة الضمان، يمكنك تسليم الفرشاة باليد أو أرسلها كاملة مع ايصال فاتورة الشراء لمركز خدمة الزبائن المعتمد من أورال بي براون.

## صنع في ألمانيا

### تاريخ الصنع:

لمعرفة سنة و شهر التصنيع، يُرجى الرجوع إلى رمز الإنتاج والموجود بالقرب من لوحة الشاحن أو المقبض تعرف علي رمز الانتاج (المكون من 11 حرفا علي الاقل) والذي يبدأ بحرف. يشير الرقم الأول من الرمز إلى عام التصنيع . و الرقمان المتتاليان يشيران إلى الأسبوع الميلادي. مثال: «509» يعني أن المنتج قد صُنِعَ في الأسبوع 9 من 2015

## خدمة المستهلك CONSUMER SERVICE

في السعودية 800 244 0039 IN SAUDI

في دول الخليج 00966 12 657 4751 IN GULF COUNTRIES

مصلحة المستهلكين في المغرب - ص.ب. 16069 الدار البيضاء الرئيسية. الرقم

المجاني: 0800 095 095 للتواصل معنا [www.pg.com/contactMEA](http://www.pg.com/contactMEA)

لخدمة المستهلك في مصر:

Contact us:

Tel: 16967

[www.pg.com](http://www.pg.com)

[www.pg.com/contactMEA](http://www.pg.com/contactMEA)