




SIEMENS



Сушилка для белья

WT47Y782OE

siemens-home.bsh-group.com/welcome

ru Инструкция по эксплуатации и установке

Register
your
product
online

Сушилка для белья

Вы выбрали сушилку для белья марки Siemens.

Пожалуйста, перед ее использованием прочтите предложенные документы, это займет всего пару минут.

В целях обеспечения соответствия высоким требованиям к качеству марки Siemens каждая машина, выпускаемая на нашем заводе, проходит тщательную проверку на правильность функционирования и безупречность состояния.

Дополнительную информацию о продукции, принадлежностях, запасных деталях и сервисном обслуживании можно найти на нашем интернет-сайте www.siemens-home.bsh-group.com или, обратившись в наших сервисные центры.

Если инструкция по эксплуатации и установке описывает различные модели, то в соответствующих местах указывается на различия.



Перед вводом сушилки в эксплуатацию следует внимательно прочесть эту инструкцию по эксплуатации и установке!



Правила отображения

Предупреждение!

Комбинация данного символа и сигнального слова указывает на потенциально опасную ситуацию. Несоблюдение может стать причиной тяжелых травм и даже смерти.

Внимание!

Данное сигнальное слово указывает на потенциально опасную ситуацию. Несоблюдение может нанести ущерб материальным ценностям и окружающей среде.

Указание/рекомендация

Указания по оптимальному использованию прибора/полезная информация.

1. 2. 3. / a) b) c)

Пошаговые действия отображаются посредством цифр либо букв.

■ / -

Перечисления отображаются посредством клетки либо дефиса.

Содержание

	Использование по назначению	4
	Указания по технике безопасности	4
	Дети/взрослые/домашние животные	5
	Установка	6
	Эксплуатация	9
	Очистка/Техническое обслуживание	12
	Охрана окружающей среды	14
	Упаковка/Отслуживший прибор	14
	Хладагент	14
	Рекомендации по экономичной эксплуатации	14
	Установка и подключение	15
	Комплект поставки	15
	Установка и подключение сушильной машины	15
	Замена ограничителя открывания дверцы	16
	Дополнительные принадлежности	19
	Транспортировка и защита от замерзания	20
	Слив конденсата	21
	Кратко о самом важном	24
	Знакомство с прибором	25
	Сушильная машина	25
	Панель управления	26
	Дисплей	27
	Стирка	28
	Подготовка белья	28
	Сортировка белья в соответствии с указаниями	28
	Программы и клавиши	29
	Программы	29
	Клавиши	31
	Управление прибором	33
	Загрузка белья и включение сушильной машины	33
	Корзина для сушки шерсти	33
	Сушка с использованием корзины для сушки шерсти	34
	Установка программы	35
	Запуск программы	35
	Процесс выполнения программы	36
	Изменение программы или дозагрузка белья	36
	Прерывание программы	36
	Окончание программы	36
	Извлечение белья и выключение сушильной машины	36
	Очистка ворсового фильтра	37
	Опорожнение резервуара для конденсата	38
	Шумы	39
	Очистка	40
	Очистка сушильной машины и панели управления	40
	Очистка датчика влажности	40
	Очистка фильтра в резервуаре для конденсата	41
	Что делать в случае неисправности?	42
	Сервисная служба	44
	Нормы расхода	45
	Таблица значений расхода	45
	Технические характеристики	46



Использование по назначению

- Прибор предназначен только для бытового использования.
- Не устанавливайте и не используйте прибор в местах, где возможны отрицательные температуры, или на улице. Существует риск повреждения прибора, если остатки воды замёрзнут в нём. Если замёрзнут шланги, то они могут треснуть/порваться.
- Данный прибор может использоваться для сушки и освежения только обычного белья, к которому относятся постиранные в воде изделия, подходящие для сушки в сушильной машине (см. ярлык на изделии). Использование прибора для других целей, находящихся за рамками надлежащего использования, запрещается.
- Данный прибор предназначен для эксплуатации на макс. высоте до 4000 м выше уровня моря.

Перед включением прибора:

Убедитесь, что на приборе нет видимых повреждений. Запрещается эксплуатация повреждённого прибора. В случае возникновения каких-либо неисправностей обратитесь к вашему специализированному дилеру или в нашу сервисную службу.

Прочитайте инструкции по установке и эксплуатации и все остальные документы, приложенные к прибору, и следуйте их указаниям.

Сохраните документацию для дальнейшего использования или для следующего владельца.



Указания по технике безопасности

Следующая информация и предупреждения по технике безопасности предназначены для защиты вас от травм, а также для предотвращения нанесения материального ущерба вашей окружающей обстановке.

Тем не менее, важно принимать необходимые меры предосторожности при установке, техническому обслуживанию, очистке и эксплуатации прибора.

Дети/взрослые/домашние животные

Предупреждение

Опасно для жизни!

Дети и лица, которые не могут оценить риски, связанные с эксплуатацией машины, могут причинить себе травмы или оказаться в опасной для жизни ситуации. Поэтому помните:

- Машина может использоваться детьми старше 8 лет, лицами с ограниченными физическими, сенсорными или умственными возможностями и лицами с недостаточными знаниями и опытом в данной области только под наблюдением или после тщательного инструктажа о безопасной эксплуатации машины, а также при условии, что они понимают потенциальную опасность эксплуатации машины.

- Не разрешайте детям играть с прибором!
- Не разрешайте детям без надлежащего присмотра чистить или обслуживать прибор.
- Не подпускайте детей младше 3-х лет и домашних животных близко к машине.
- Не оставляйте машину без присмотра, если в непосредственной близости от неё находятся дети или лица, которые не в состоянии оценить риски.

Предупреждение

Опасно для жизни!

Дети могут оказаться запертыми внутри машины и подвергнуть свою жизнь опасности.

- Не устанавливайте машину за дверь, поскольку она может блокировать дверцу машины или затруднять её открывание.
- По истечении срока службы машины извлеките вилку из розетки, **затем** перережьте сетевой шнур и сломайте замок дверцы загрузочного люка.

Предупреждение

Опасность удушья!

Если позволить детям играть с упаковкой/плёнкой или частями упаковки, они могут завернуться в них или натянуть себе на голову и задохнуться.

Храните упаковку, плёнку и части упаковки вдали от детей.

Предупреждение

Опасность отравления!

Моющие средства и средства по уходу могут быть токсичными при проглатывании.

При случайном проглатывании обратитесь за медицинской помощью.

Храните моющие средства и средства по уходу в недоступном для детей месте.

Предупреждение

Раздражение глаз/кожи!

Попадание моющих средств или средств по уходу в глаза/на кожу может вызвать раздражение.

Если моющие средства или средства по уходу попали на глаза/кожу, тщательно промойте их водой. Храните моющие средства и средства по уходу в недоступном для детей месте.

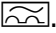
Установка


Предупреждение

Опасность поражения электрическим током/возгорания/повреждению материала/повреждению машины!

Если машина установлена ненадлежащим образом, это может привести к возникновению опасной ситуации. Убедитесь в следующем:


- Напряжение в электросети в штепсельной розетке должно соответствовать номинальному напряжению, указанному на машине (табличка данных). Общая потребляемая мощность и расчётный ток предохранителей указаны на табличке данных.
- Машина должна быть подключена только к сети переменного тока с использованием розетки с защитным контактом, которая должна быть установлена надлежащим образом. Эта розетка должна быть всегда в открытом доступе.

- Вилка и розетка с защитным контактом должны соответствовать друг другу, и система заземления должна быть правильно смонтирована.
- Установка должна иметь надлежащее поперечное сечение.
- Сетевая вилка должна быть всегда в открытом доступе. Если это не представляется возможным, для того, чтобы соблюсти соответствующие правила техники безопасности, переключатель (2-полюсный выключатель) должны быть встроены в стационарное оборудование в соответствии с правилами установки электрооборудования.
- При применении устройства защитного отключения используйте только устройство со следующей маркировкой: . Наличие данной маркировки – единственный способ подтверждения, что устройство соответствует всем действующим нормам.

 Предупреждение
Опасность поражения электрическим током/нанесения материального ущерба/повреждения прибора!

Модификация или повреждение сетевого шнура может привести к поражению электрическим током, короткому замыканию или возгоранию вследствие перегрева.

Сетевой шнур нельзя сгибать, сдавливать или модифицировать, он также не должен контактировать с любыми источниками тепла.

 Предупреждение
Опасность возгорания/нанесения материального ущерба/повреждения прибора!

Использование удлинителей или сетевых фильтров может привести к возгоранию вследствие перегрева или короткого замыкания. Подключение машины осуществляется только через розетку с защитным заземлением, установленную надлежащим образом. Не используйте удлинители, сетевые фильтры или разветвители.

⚠ Предупреждение
**Опасность травмирования/
нанесения материального
ущерба/повреждения
прибора!**

- Машина может вибрировать или двигаться во время эксплуатации, что потенциально повышает риск получения травм или материального ущерба. Устанавливайте машину на чистую, ровную, твёрдую поверхность и, используя уровень, выровняйте регулируемые ножки.
- Неправильная установка данного прибора на стиральной машине может привести к травмированию, материальному ущербу и/или повреждению прибора. При установке данного прибора на стиральной машине она должна иметь, как минимум, такую же глубину и ширину, как и прибор, и, при необходимости, должна быть зафиксирована на месте с помощью соответствующего комплекта креплений.
→ *Страница 19*
Прибор **ДОЛЖЕН** быть зафиксирован с помощью комплекта креплений. Установка прибора другим способом запрещена.

- Если взяться за какую-либо выступающую деталь машины, например, за дверцу, чтобы поднять или переместить прибор, то она может сломаться и причинить травмы. Для перемещения машины не беритесь за её выступающие детали.

⚠ Предупреждение
Опасность травмирования!

- Прибор очень тяжёлый. Его поднятие может вызвать травмы. Не поднимайте прибор самостоятельно.
- У машины острые края, о которые можно порезать руки. Не хватайтесь за острые края машины. Для поднятия машины надевайте защитные перчатки.
- Если шланги и шнуры проложены неправильно, существует опасность заземления, которая может привести к травмам. Прокладывайте шланги и кабели таким образом, чтобы не возникала опасность заземления.

Эксплуатация

Предупреждение

Опасность взрыва/ возгорания!

Бельё, контактировавшее с растворителями, маслом, воском, средством для удаления воска, краской, смазкой или пятновыводителем, может загореться во время сушки в машине или даже привести к взрыву машины. Поэтому помните:

- Перед стиркой в машине тщательно прополощите бельё в тёплой воде с моющим средством.
- Не помещайте бельё в данную машину для сушки, если оно перед этим не было выстирано.
- Не используйте машину, если для очистки белья использовались промышленные химикаты.

Предупреждение **Опасность взрыва/ возгорания!**

- Если какой-либо материал остается в ворсовом фильтре, это может привести к воспламенению во время цикла сушки или даже стать причиной возгорания машины или взрыва.
Регулярно производите очистку ворсового фильтра.
- Некоторые предметы могут загореться во время сушки и даже вызвать возгорание или взрыв машины.
Выньте из карманов зажигалки и спички.
- Если в воздухе вокруг машины есть угольная пыль или мука, она может вызвать взрыв.
Во время работы машины область вокруг неё должна содержаться в чистоте.

⚠ Предупреждение
**Опасность возгорания/
нанесения материального
ущерба/повреждения
прибора!**

Машина содержит R290,
хладагент, который не
наносит вреда окружающей
среде, но легко
воспламеняется.

Держите источники открытого
огня вдали от машины.



⚠ Предупреждение
**Опасность возгорания/
нанесения материального
ущерба/повреждения
прибора!**

Если программа прерывается
до завершения цикла сушки,
бельё не успевает достаточно
остыть и может загореться
или нанести материальный
ущерб либо вызвать
повреждение машины.

- Во время последней фазы
сушки бельё в барабане не
нагревается (цикл
охлаждения). Это
гарантирует то, чтобы оно
оставалось при
температуре, при которой
оно не может быть
повреждено.

- Не выключайте машину,
пока не завершится цикл
сушки, в противном случае
все предметы белья
необходимо немедленно
извлечь из барабана и
расправить (для улучшения
теплоотдачи).

⚠ Предупреждение
**Опасность отравления/
нанесения материального
ущерба!**

Конденсат не предназначен
для питья и может быть
загрязнён ворсом.

Образовавшийся конденсат
может быть опасен для
здоровья и может причинить
материальный ущерб.
Не пейте его и не используйте
повторно.

⚠ Предупреждение
Опасность отравления!
Ядовитый пар могут выделять
чистящие средства,
содержащие
растворители, например,
очищающий растворитель.
Не используйте чистящие
средства, содержащие
растворители.

Предупреждение Опасность травмирования!

- Если присесть/опереться на открытую дверцу, машина может опрокинуться и причинить травмы.
Не используйте открытую дверцу загрузочного люка в качестве опоры.
- Если забраться на машину, то верхняя крышка может треснуть и причинить травмы.
Не становитесь на корпус машины.
- Если засунуть руки во вращающийся барабан, можно получить травмы.
Дождитесь полной остановки барабана.

Внимание! Материальный ущерб/ повреждение прибора

- Если количество белья в машине превышает максимальную загрузку, машина может работать ненадлежащим образом или же возможно нанесение материального ущерба или повреждение машины.
Не превышайте максимально допустимый объём загрузки сухого белья. Обязательно соблюдайте требования, касающиеся максимальной загрузки, указанные для каждой программы.
→ Страница 29
- Эксплуатация прибора без устройства для улавливания ворсинок (например, ворсового фильтра, устройства для осаждения ворсинок, зависит от спецификации прибора) или с повреждённым устройством для улавливания ворсинок может привести к повреждению прибора.
Не эксплуатируйте прибор без устройства для улавливания ворсинок или с повреждённым устройством.

- Лёгкие предметы (например, волосы и ворс) могут засасываться в воздухозаборник во время работы машины. Не допускайте их попадания в машину.
- Изделия из пенорезины при сушке в машине могут деформироваться или расплавиться. Не сушите в машине изделия, содержащие пенорезину.
- Если вы залили в машину неправильное количество моющего или чистящего средства, это может привести к материальному ущербу или повреждению машины. Используйте моющие средства/средства по уходу/чистящие средства и кондиционеры в соответствии с указаниями изготовителя.
- Если машина перегревается, она может работать ненадлежащим образом или же возможно нанесение материального ущерба или повреждение машины. Когда машина работает, воздухозаборное отверстие всегда должно быть свободно, а зона вокруг машины должна хорошо проветриваться.

Очистка/Техническое обслуживание

Предупреждение Опасно для жизни!

Питание машины осуществляется от электросети. Существует опасность поражения электрическим током при прикосновении к элементам, находящимся под напряжением. Поэтому помните:

- Выключите машину. Отсоедините машину от электросети (выньте вилку).
- Не держите штепсельную вилку мокрыми руками.
- Вынимая вилку из розетки, всегда держите за саму вилку, а не сетевой шнур, в противном случае это может привести к повреждению шнура.
- Не вносите какие-либо технические изменения в машину и её компоненты.
- Ремонт и другие работы на машине должны осуществляться нашей сервисной службой или специалистом-электриком. То же самое относится и к сетевому шнуру (в случае необходимости).
- Запасной сетевой шнур можно заказать в нашей сервисной службе.

⚠ Предупреждение**Опасность отравления!**

Ядовитый пар могут выделять чистящие средства, содержащие растворители, например, очищающий растворитель. Не используйте чистящие средства, содержащие растворители.

⚠ Предупреждение**Опасность поражения электрическим током/материальный ущерб/повреждение прибора!**

Проникшая в прибор влага может вызвать короткое замыкание.

Для очистки прибора ни в коем случае не используйте очистители высокого давления, пароструйные очистители и пистолеты-распылители.

⚠ Предупреждение**Опасность травмирования/нанесения материального ущерба/повреждения прибора!**

Использование запасных частей и принадлежностей, предлагаемых другими производителями, опасно и может привести к травмам, материальному ущербу или повреждению машины. В целях безопасности используйте только оригинальные запасные части и принадлежности.

Внимание!**Материальный ущерб/повреждение прибора**

Чистящие средства и средства для предварительной обработки белья (например, пятновыводители, спреи для предварительной стирки и т.п.) могут вызвать повреждения при контакте с поверхностями машины. Поэтому помните:

- Избегайте контакта данных средств с поверхностями машины.
- При очистке машины используйте только воду и мягкую ткань.
- Сразу удаляйте любые следы моющих средств, спреев и т.п.



Охрана окружающей среды

Упаковка/Отслуживший прибор



Утилизировать упаковку в соответствии с экологическими требованиями. Данный прибор имеет отметку о соответствии европейским нормам 2012/19/EU утилизации электрических и электронных приборов (waste electrical and electronic equipment - WEEE). Данные нормы определяют действующие на территории Евросоюза правила возврата и утилизации старых приборов.

Хладагент

Внимание!

Опасность возгорания/Опасность отравления/Материальный ущерб и повреждение прибора

В приборе содержится экологически чистый, но воспламеняющийся хладагент R290. Несоблюдение правил утилизации может стать причиной возгорания или отравления. Соблюдайте правила утилизации прибора и не допускайте повреждения трубок контура циркуляции хладагента.

Рекомендации по экономической эксплуатации

- Перед сушкой бельё должно быть отжато. Чем более сухим является бельё, тем короче продолжительность сушки и меньше расход электроэнергии.
- Загружайте бельё в сушильную машину, соблюдая требования по максимальной загрузке.
Указание: Не превышайте максимальный объём загрузки соответствующей программы, иначе это может привести к увеличению продолжительности сушки и повышению расхода электроэнергии.
- Для обеспечения воздухообмена проветривайте помещение и не перекрывайте воздухозаборное отверстие сушильной машины.
- Очищайте ворсовый фильтр после каждой сушки. Загрязнение ворсового фильтра приводит к увеличению продолжительности сушки и повышению расхода электроэнергии.
- **Режим экономии электроэнергии:** В случае длительного перерыва в работе сушильная машина автоматически переключается перед запуском и после окончания программы в режим экономии электроэнергии. Дисплей и индикаторы гаснут через несколько минут и мигает индикатор клавиши Старт. Для включения подсветки нажмите любую клавишу, откройте/закройте дверцу сушильной машины или поверните переключатель программ.



Установка и подключение

Комплект поставки

- Сушильная машина
- Инструкция по эксплуатации и установке
- Корзина для сушки шерсти*
- Слив конденсата*

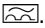
Установка и подключение сушильной машины



Предупреждение

Опасно для жизни!

Сушильная машина приводится в действие электрическим током, поэтому существует опасность поражения электрическим током.

- Проверьте сушильную машину на отсутствие видимых повреждений. Запрещается эксплуатировать повреждённую сушильную машину.
- Перед подключением к электросети убедитесь в том, что напряжение в электросети соответствует значению, указанному на типовой табличке.
- Используйте автомат защиты от тока утечки только со следующим обозначением .
- При этом обратите внимание на то, чтобы сетевой кабель не был согнут или зажат и не соприкасался с острыми кромками или с какими-либо источниками тепла.



Предупреждение

Дети могут оказаться запертыми внутри сушильной машины и подвергнуть свою жизнь опасности!

Не устанавливайте сушильную машину за обычной или сдвижной дверью, если она будет мешать свободному открыванию дверцы машины.



Предупреждение

Опасность возгорания/Опасность отравления/ Материальный ущерб и повреждение прибора!

В сушильной машине содержится экологически чистый, но воспламеняющийся хладагент R290 .

- Не перекрывайте воздухозаборное отверстие сушильной машины и обеспечьте достаточную вентиляцию в помещении.
- Не подходите близко к сушильной машине с открытым пламенем или какими-либо иными источниками воспламенения.

Внимание!

Опасность травмирования

- При поднятии сушильной машины существует опасность травмирования в связи с её большим весом. Не поднимайте сушильную машину в одиночку.
- Старайтесь не прикасаться к острым кромкам сушильной машины, иначе можно порезать руки.
- При поднятии или перемещении сушильной машины выступающие части могут отломиться. Не перемещайте сушильную машину, держась за выступающие части.

* в зависимости от модели

Внимание!

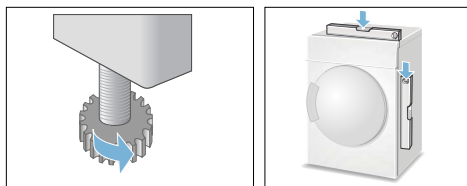
Возможно повреждение сушильной машины или порча текстильных изделий!

- Проверьте сушильную машину на отсутствие повреждений при транспортировке. Запрещается эксплуатировать повреждённую сушильную машину.
- Оставшаяся в сушильной машине вода может замёрзнуть и привести к повреждению машины. Не устанавливайте сушильную машину в местах, где существует угроза замерзания.

При установке прибора учитывайте следующее:

- Устанавливайте сушильную машину на чистой, ровной и прочной поверхности.
- Штепсельная вилка должна быть всегда доступна.
- Регулярно протирайте пыль вокруг сушильной машины.
- С помощью регулируемых ножек установите машину ровно.

Указание: Проверьте положение бытового прибора с помощью уровня и выровняйте его, если потребуется. Вращением опор машины измените высоту. Все опоры машины должны неподвижно стоять на полу.



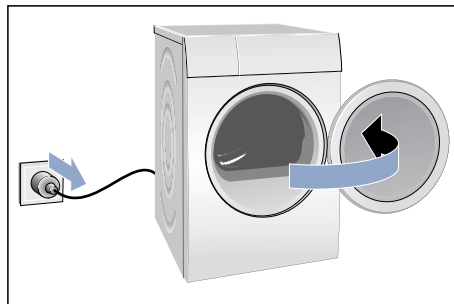
При неровном положении возможны громкие шумы, вибрации и неправильное вращение барабана.

Указание: В сомнительных случаях поручите подключение прибора специалисту.

Замена ограничителя открывания дверцы

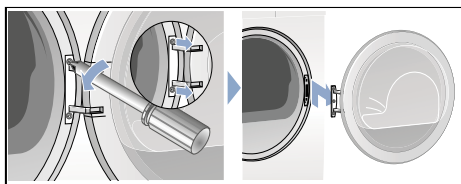
Замена ограничителя открывания дверцы выполняется следующим образом:

1. Поверните переключатель программ в положение «Выкл.», отключите сушильную машину от сети и откройте дверцу.

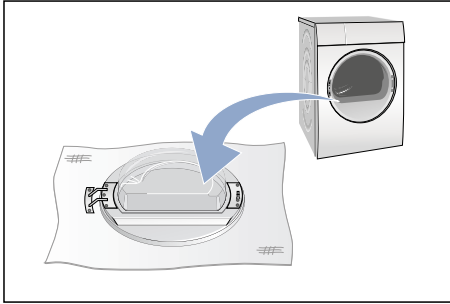


2. Выверните винты и снимите дверцу сушильной машины.

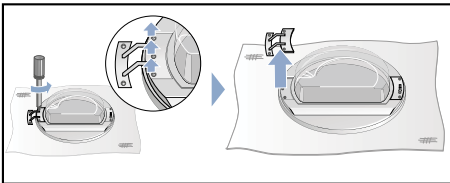
Указание: Используйте только отвёртку для винтов T20 (Torx). Не используйте какие-либо другие инструменты для замены ограничителя открывания дверцы.



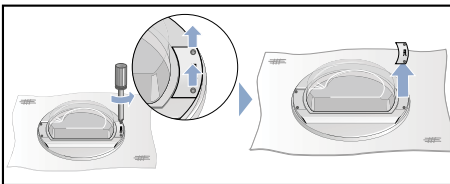
3. Осторожно положите дверцу сушильной машины на ровную поверхность, подложив под неё, например, полотенце, чтобы не оцарапать и не повредить дверцу.



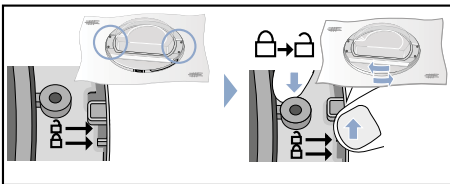
4. Удалите винты с петли дверцы и снимите петлю.



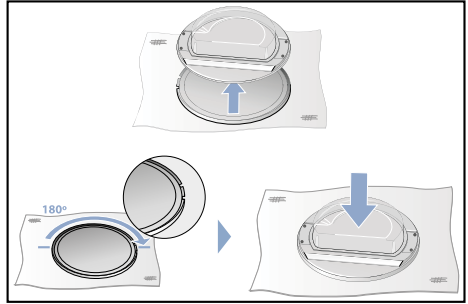
5. Удалите винты с ручки дверцы и снимите ручку.



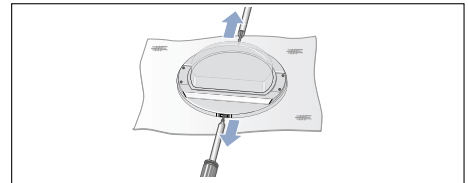
6. Разблокируйте кольцо дверцы.



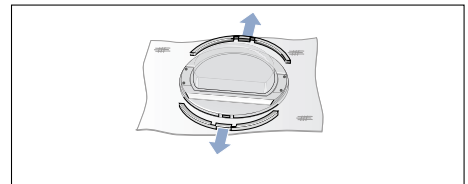
7. Теперь снимите дверцу сушильной машины с кольца. Поверните дверцу сушильной машины и снова установите на кольцо надлежащим образом.



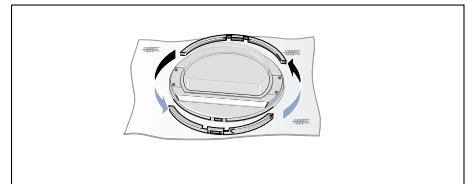
8. Выверните верхние и нижние винты на дверце сушильной машины..



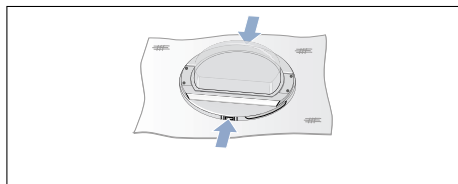
9. Снимите кольца с дверцы сушильной машины.



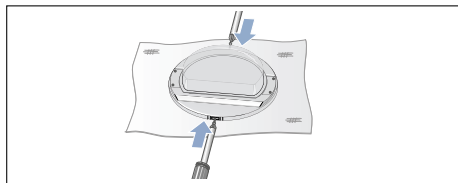
10. Измените положение колец.



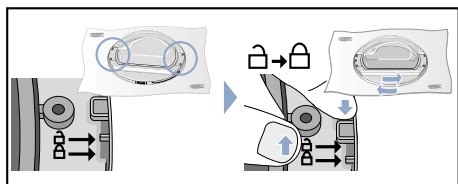
11. Прижмите кольца к дверце сушильной машины.



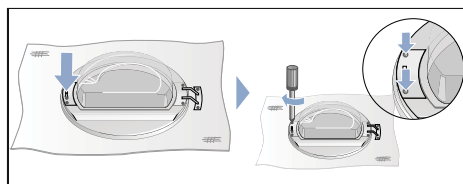
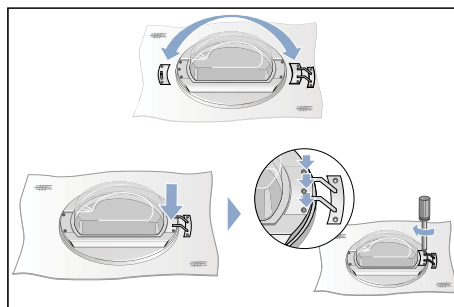
12. Привинтите кольца к дверце.



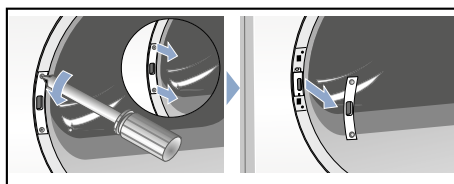
13. Снова заблокируйте кольцо дверцы.



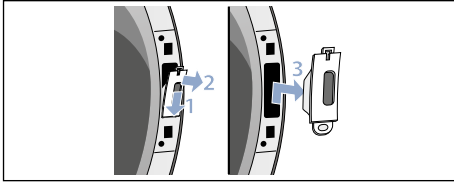
14. Установите петлю дверцы и ручку сушильной машины, как это показано на рисунке, и прикрепите их винтами к дверце сушильной машины.



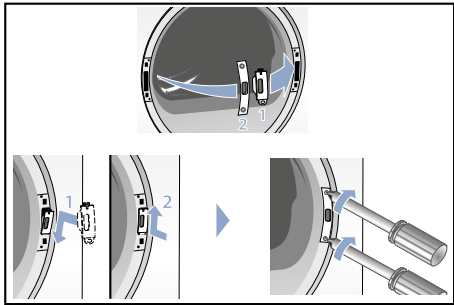
15. Снимите крышку с замка дверцы сушильной машины.



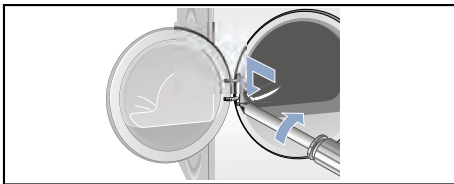
16. Удалите замок дверцы.



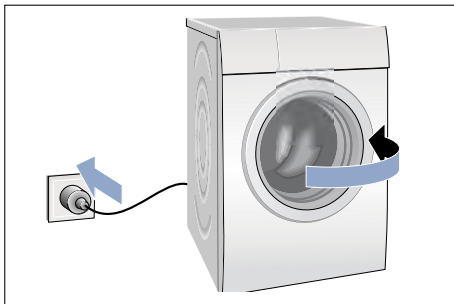
17. Установите замок дверцы (1.) на другой стороне сушильной машины и закрепите крышку винтами (2.).



18. После снова привинтите дверцу сушильной машины.



19. Теперь вы можете подключить сушильную машину, закрыть дверцу и запустить программу.



Дополнительные принадлежности

Дополнительные принадлежности приобретаются* через сервисную службу:

■ Соединительный элемент для монтажа стиральной и сушильной машины в колонну:

Для экономии места сушильная машина может устанавливаться на стиральную машину, имеющую аналогичную глубину и ширину. При установке сушильной машины на стиральную использование данного элемента является обязательным.

Номер для заказа прибора с выдвигной рабочей панелью: **WZ20400.**

Номер для заказа прибора без выдвигной рабочей панели: **WZ11410.**

■ Помост:

Для облегчения загрузки и выгрузки белья сушильную машину можно установить на более высоком уровне с помощью помоста.

Бельё можно переносить с помощью находящейся в выдвигном механизме корзины.

Номер для заказа: **WZ20500.**

* в зависимости от модели

Транспортировка и защита от замерзания

1. Опорожните резервуар для конденсата.
2. Установите переключатель программ на любую программу.
3. Нажмите клавишу «Старт».
4. Подождите 5 минут.
Указание: Конденсат сливается.
5. Снова опорожните резервуар для конденсата.
6. Выключите сушильную машину.

Указание: Несмотря на слив, в сушильной машине всегда остаётся немного воды.

Внимание!

Вытекание оставшейся воды может привести к материальному ущербу.

Транспортируйте сушильную машину в вертикальном положении.

Внимание!

В сушильной машине содержится хладагент, который может привести к повреждению прибора.

Перед началом эксплуатации оставьте сушильную машину в вертикальном положении на два часа.



Слив конденсата

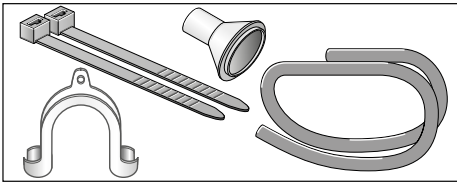
Во время сушки в приборе образуется конденсат.

Используйте прибор с подключенным сливным шлангом.

Если не используется сливной шланг, конденсат прибора отводится в резервуар для конденсата. В этом случае вы должны опорожнять резервуар для конденсата после каждой сушки и дополнительно, если он наполнится во время сушки.

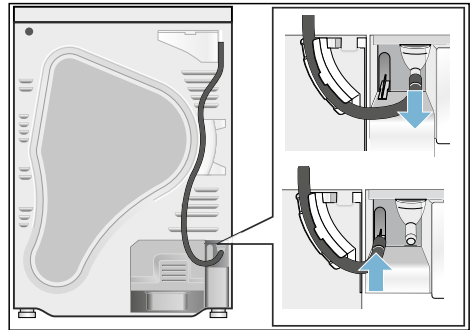
Подключите сливной шланг следующим образом:

1. Выньте все принадлежности из барабана сушильной машины.

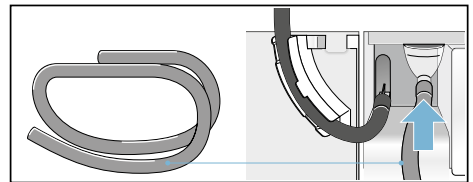


2. Состояние сушильной машины при поставке: шланг для слива конденсата закреплён на патрубке в резервуаре для конденсата.

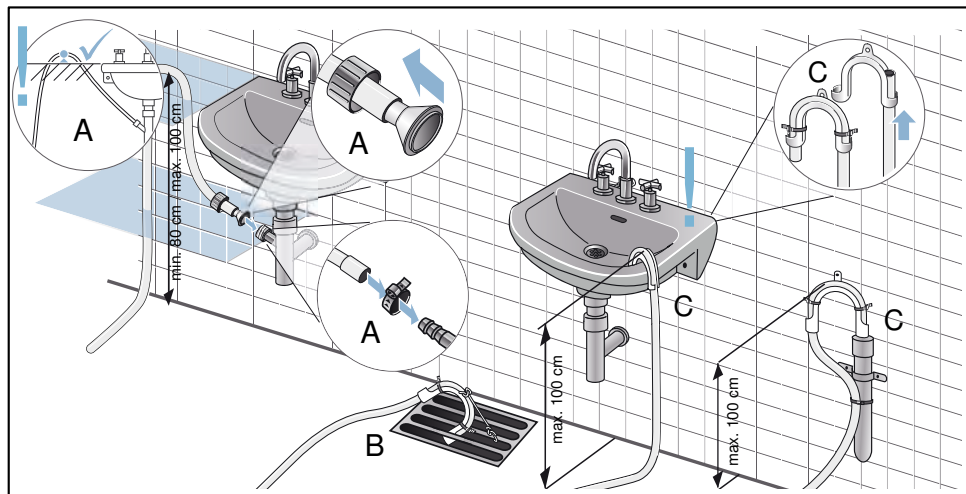
3. Снимите шланг с патрубка и установите его в исходное состояние.



4. Извлеките шланг слива воды и закрепите его на свободном патрубке.



5. Зафиксируйте шланг слива воды с другой стороны в зависимости от подключения А, В или С.



Внимание!

Втягивание застоявшейся воды обратно в сушильную машину может привести к материальному ущербу.

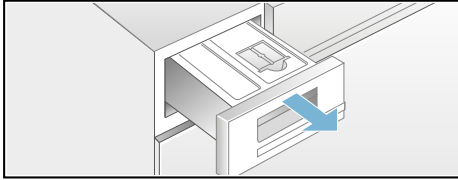
Проверьте, насколько быстро вода стекает из умывальника. Сливное отверстие не должно быть закрыто или засорено.

Внимание!

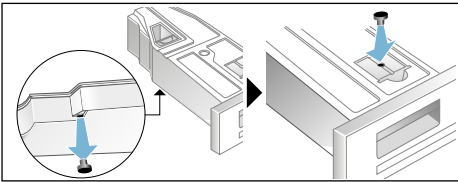
Материальный ущерб в связи с протечкой или вытеканием воды.

Закрепите сливной шланг таким образом, чтобы он не выскользнул. Не сгибайте шланг слива воды. Обратите внимание на разницу по высоте между поверхностью, на которой установлена машина, и сливом: макс. 100 см и мин. 80 см при сливе в сифон.

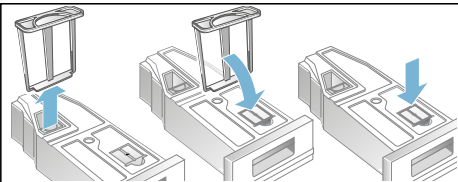
6. Полностью извлеките резервуар для конденсата.



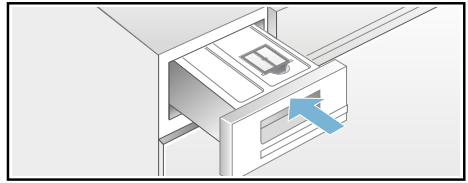
7. Поверните резервуар для конденсата на 180° на нижнюю сторону и удалите вставленную пробку. Поверните резервуар для конденсата обратно и установите пробку в углубление на верхней стороне резервуара для конденсата.



8. Выньте фильтр из крепления и установите его в углубление резервуара для конденсата.



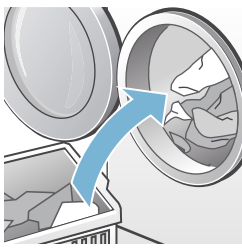

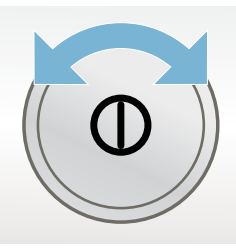


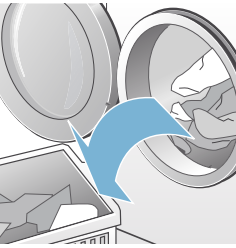

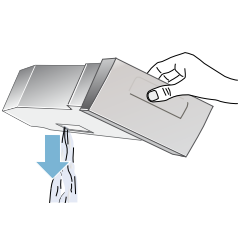
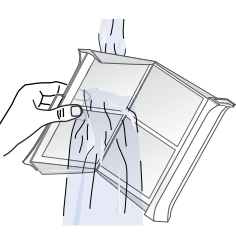
9. Вставьте резервуар для конденсата в сушильную машину до фиксации со щелчком.



Теперь конденсат будет отводиться через шланг слива воды в сток или в умывальник.

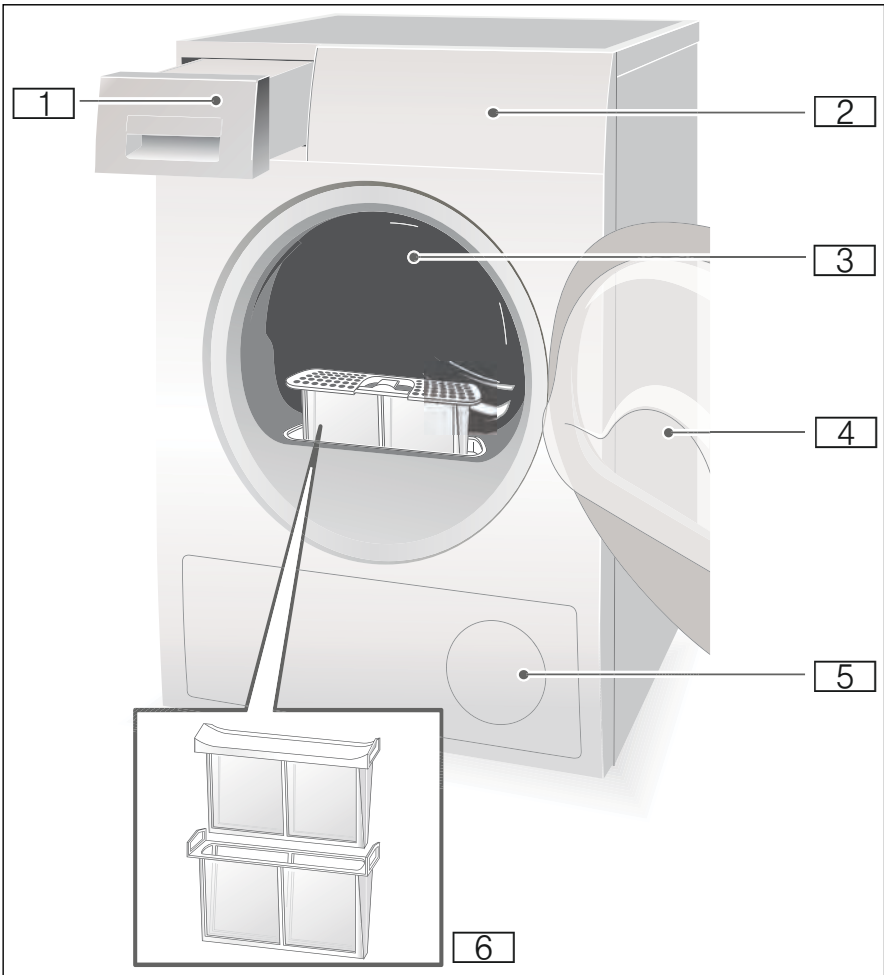
Указание: Если требуется, чтобы конденсат снова отводился в резервуар для конденсата, повторите все этапы в обратной последовательности.

Кратко о самом важном

1		→		→	
	Загрузите бельё и закройте дверцу.		Включите сушильную машину.		Выберите программу и измените при необходимости предварительные программные установки.
2		→		→	
	Выберите клавишу «Старт» ►.		Сушка.		Извлеките бельё.
3		→		→	
	Выключите сушильную машину.		Опорожните резервуар для конденсата.		Очистите ворсовый фильтр.

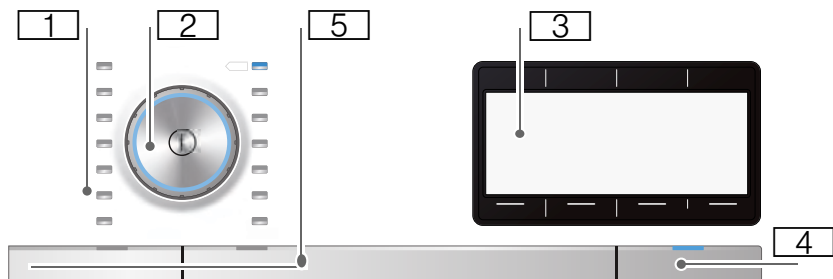
Знакомство с прибором

Сушильная машина



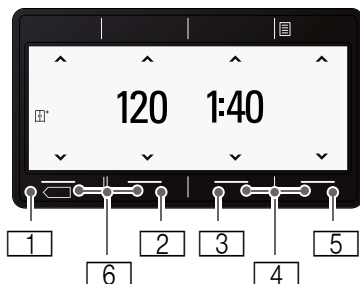
- 1** Резервуар для конденсата
- 2** Панель управления и дисплей
- 3** Внутреннее освещение барабана (в зависимости от модели)
- 4** Дверца сушильной машины
- 5** Воздухозаборное отверстие
- 6** Ворсовый фильтр

Панель управления



- 1 Программы → Страница 29.
- 2 Программатор и клавиша «Вкл/Выкл».
- 3 Дисплей с клавишами → Страница 26.
- 4 Клавиша «Старт» для запуска, прерывания или прекращения программы.
- 5 Клавиши → Страница 31.

Дисплей



Клавиши

Клавиши	Описание	Индикация
1	Выбор результата сушки .	Сушка под уютю Сушка в шкафу Сушка в шкафу+
2	Выбор защиты от сминания .	120 Функция защиты от сминания в минутах
3	Выбор опции « Время до окончания ».	1:40 Предполагаемое время выполнения программы в часах и минутах или выбрана программа сушки по времени 3 ч Увеличение времени выполнения программы в часах при выборе опции «Время до окончания»
4	Выбор « Настройки 3 сек. ».	Сигнал Сигнал клавиш Автоматическое выключение Язык
5	Выбор опций .	Класс отжима белья Точная настройка степени сушки Бережная сушка.
6	Выбор клавиш выбора .	Активация/деактивация функции блокировки для безопасности детей .

Подробное описание всех клавиш с → [Страница 31](#).

Другая индикация

Индикация	Описание
Промывка теплообменника	Автоматическая очистка теплообменника.
Опорожните резервуар для конденсата	Опорожнение резервуара для конденсата; → Страница 38 .
Очистите ворсовые фильтры	Очистка ворсовых фильтров; → Страница 37 .
Пауза, Окончание/Защита от сминания	Этап выполнения программы: Защита от сминания; Окончание и Пауза



Стирка

Подготовка белья



Предупреждение

Опасность взрыва и пожара!

Выньте зажигалки и спички из карманов.

Внимание!

Возможно повреждение барабана сушильной машины и порча текстильных изделий.

Выньте все предметы из карманов. Учитывайте следующие указания:

- Завяжите тканевые пояса, лямки, тесемки, при необходимости используйте мешок для белья.
- Застегните молнии, крючки, петли и пуговицы. Застегните пуговицы на крупных предметах белья, например, на наволочках.
- Удалите металлические предметы, например, канцелярские скрепки.
- Для достижения оптимальных результатов сушки бельё следует сортировать по типу ткани и программам сушки.
- Сушите мелкие трикотажные изделия, например, детские носки всегда вместе с крупными предметами белья, например, полотенцами.
- Трикотажные изделия (например, футболки, трикотажное бельё) часто садятся при первой сушке. В этом случае выбирайте бережную программу сушки.
- Не пересушивайте синтетику, иначе могут образоваться заломы.
- Используйте для отдельных предметов белья программу сушки по времени.
- Некоторые моющие средства и средства по уходу, например, бельевой крахмал или кондиционер содержат частицы, которые могут оседать на датчике влажности. Это может отрицательно повлиять на функцию датчика и, тем самым, на результаты сушки.

Указания

- При стирке белья, которое в дальнейшем предполагается сушить в сушильной машине, заливайте моющие средства и средства по уходу в объеме, указанном изготовителем.
- Регулярно очищайте датчик влажности → Страница 40.

Сортировка белья в соответствии с указаниями

- Подходит для сушки в сушильной машине
- Сушка при нормальной температуре
- Сушка при низкой температуре
- Не подходит для сушки в сушильной машине

Указание: Не выгружайте бельё из стиральной машины напрямую в сушильную машину. Перед загрузкой в барабан сушильной машины рассортируйте предназначенное для сушки бельё.

При одновременной сушке тонких и плотных, а также многослойных текстильных изделий они высыхают по-разному. Поэтому для обеспечения равномерной сушки бельё следует сушить, предварительно рассортировав его по типу белья и виду ткани. Если после этого бельё всё ещё влажное, его можно досушить, выбрав программу сушки по времени → Страница 29.

Внимание!




Возможно повреждение сушильной машины или порча текстильных изделий.


Не допускается сушка в сушильной машине следующих трикотажных изделий:

- загрязнённого маслом белья;
- нестиранных текстильных изделий;
- непроницаемых для воздуха текстильных изделий, например, прорезиненного белья;
- легко повреждаемой ткани, например, шелка, синтетических гардин.














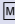
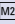



Программы и клавиши

Программы

Программа и текстильные изделия	Максимальная загрузка и настройки программы/ информация
<p>Название программы</p> <p>Информация об использовании программы для определённых текстильных изделий.</p>	<p>максимальная загрузка с учётом веса сухих текстильных изделий</p> <p>возможные программные установки</p>
<p>Хлопок </p> <p>Ноские текстильные изделия, стойкие к кипячению текстильные изделия из хлопка или льна.</p>	<p>9 кг</p>
<p>Синтетика </p> <p>Текстильные изделия из синтетических или смешанных тканей.</p>	<p>3,5 кг</p>
<p>Смешанное бельё </p> <p>Смешанная партия белья из хлопка и синтетических тканей.</p>	<p>3 кг</p>
<p>Женское бельё </p> <p>Для деликатного стирающегося нижнего белья, например, из бархата, кружев, лайкры, шёлка или сатина.</p>	<p>1 кг</p>
<p>Шерсть в корзине </p> <p>Подходящие для сушки в сушильной машине текстильные изделия из шести или с шерстью в составе.</p> <p>Указание: Сушите только с применением «Корзины для сушки шерсти» → <i>Страница 33.</i></p>	<p>1,5 кг</p>
<p>Холод </p> <p>Программа сушки по времени для любых текстильных изделий, кроме шерсти и шёлка.</p> <p>Для любых текстильных изделий. Для освежения или проветривания малоношеной одежды.</p>	<p>3 кг</p> <p>Продолжительность сушки можно изменить клавишей <i>Время до окончания</i>.</p>
<p>Тепло </p> <p>Любые текстильные изделия; программа сушки по времени.</p> <p>Подходит для предварительно высушенного или слегка влажного белья и досушивания многослойных, плотных текстильных изделий.</p>	<p>3 кг</p> <p>Продолжительность выполнения программы можно изменить клавишей <i>«Время до окончания»</i>.</p>
<p>Рубашки Блузы </p> <p>Не требующие глажения рубашки/блузы из хлопка, льна, синтетики или смешанных тканей.</p>	<p>1,5 кг</p>
<p>Одеяла Пух. </p> <p>Текстильные изделия с синтетическим наполнением, подушки, стёганые одеяла или покрывала.</p> <p>Большие изделия сушить отдельно. Учитывать указания по уходу.</p>	<p>2,5 кг</p>

Подушки Пух. 	1,5 кг
Пуховые текстильные изделия, подушки, одеяла или пуховые одеяла. Большие изделия сушить отдельно.	
Outdoor (Спортивная) 	1,5 кг
Защитная и функциональная одежда с мембранным покрытием и водонепроницаемые текстильные изделия.	
Полотенца 	6 кг
Прочные полотенца из хлопка.	
Супер 40' 	2 кг
Синтетика и лёгкие изделия из хлопка.	
Гигиеническая 	4 кг
Ноские текстильные изделия.	
Указание: ВПодходит, в первую очередь, для белья с высокими требованиями к гигиене.	

Клавиши

Клавиши	Пояснения и указания
Указание:	Выбор всех клавиш и их функций доступен не в любой программе.
 (Результат сушки):	Выбор результата сушки (например, сушка в шкаф) или продолжительности сушки (от 20 мин до 3 ч:30 мин, в зависимости от модели и программы). Выберите результат сушки в зависимости от типа белья, подлежащего сушке.
 Сушка в шкаф +	Многослойные, плотные текстильные изделия, требующие длительной сушки.
 Сушка в шкаф	Однослойные текстильные изделия.
 Сушка под утюг	Однослойные изделия, которые должны оставаться слегка влажными после сушки, подходящие для глажки или развешивания.
 (3 ащ. от смин.)	В любой программе после сушки барабан с бельём регулярно поворачивается в течение 60 или 120 минут во избежание сминания тканей.
 (Конец через)	Время до окончания программы 1 час, макс. до 24 часов. Отложите начало запуска программы, настроив время до окончания программы с шагом в один час. Нужно количество часов, в соответствии с которым программа будет завершена, отображается на дисплее.
 3 сек. (Блокировка для безопасности детей)	Активируйте или деактивируйте функцию блокировки для безопасности детей, одновременно нажав и удерживая обе левые клавиши выбора   в течение 3 секунд.
 (Опции)	Нажмите кнопку, и на дисплее появится меню.
Класс отжима белья 	Выберите класс отжима белья – число оборотов во время отжима белья в стиральной машине. При этом возможна индикация предполагаемой продолжительности сушки. Можно выбрать от 600 до 1800 об/мин. Предварительная установка: 1000 об/мин
 Точная настройка степени сушки	Если после сушки бельё остаётся влажным, можно выполнить точную настройку результата сушки, выбрав, например, Сушку в шкаф. Результат сушки можно настроить, выбрав одну из трёх ступеней степени сушки: от +1 до +3. После настройки результата сушки установка сохраняется для всех программ с возможностью выбора результата сушки также после выключения сушильной машины.
 Бережная сушка	Более низкая температура сушки изделий из деликатных тканей, таких как полиакрил или эластан, может привести к увеличению продолжительности сушки.
Моя прогр.1 Моя прогр. 2  	Сохраните индивидуальные настройки в меню Моя программа 1 и 2. Выберите желаемые установки, затем нажмите и удерживайте кнопку  или  в течение 3 секунд, пока на дисплее не появится индикация: « Моя прогр.1 или Моя прогр. 2 сохранена». Выбранные установки программы сохраняются в памяти и после выключения сушильной машины. Предварительная установка: сохранённые программы отсутствуют.
 3 сек. (Настройки)	Нажмите одновременно обе кнопки и удерживайте в течение 3 секунд. На дисплее появится меню.
Сигнал завершения программы или сигнала клавиш	Выберите уровень громкости сигнала завершения программы или уровень громкости сигнала клавиш. Сигнал: выкл. – тихо – средне – громко – очень громко. Предварительная установка: громко

Автом. выключение	Автоматическое выключение сушильной машины после завершения программы – никогда, через 15, 30 или 60 минут. Предварительная установка: 15 мин
Язык	На дисплее выберите желаемый язык.
▶ (Старт/Пауза)	Запуск и остановка программы.

Управление прибором

Загрузка белья и включение сушильной машины

Указание: Сушильная машина должна быть установлена и подключена надлежащим образом → Страница 15.



1. Положите бельё в барабан.
2. Нажмите клавишу ①, чтобы включить сушильную машину.
3. Закройте дверцу сушильной машины.

Внимание!

Возможно повреждение сушильной машины или порча текстильных изделий.

Убедитесь, что бельё не зажато дверцей.

Указание: После открывания и закрывания загрузочного люка, а также после запуска программы включается подсветка барабана сушильной машины. Внутренняя подсветка барабана выключается автоматически.

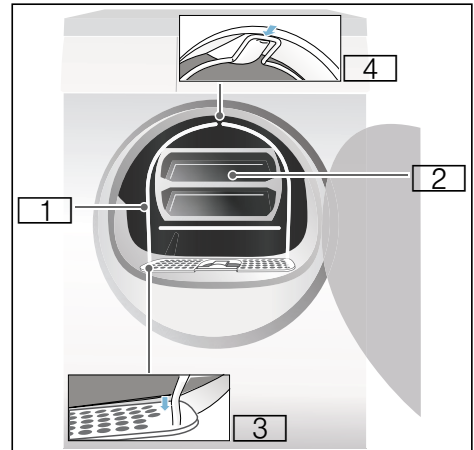
Корзина для сушки шерсти

Указание: Корзина для сушки шерсти входит в комплект поставки вашей сушильной машины* или может быть заказана через сервисную службу в качестве дополнительной принадлежности.

Внимание!

Возможно повреждение сушильной машины и порча текстильных изделий.

Запрещается эксплуатация сушильной машины с повреждённой корзиной для сушки шерсти.

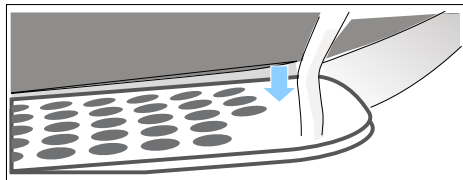


- 1 Корзина для сушки шерсти
- 2 Вставка для корзины для сушки шерсти
- 3 Углубления для фиксации корзины для сушки шерсти
- 4 Крепление для фиксации корзины для сушки шерсти

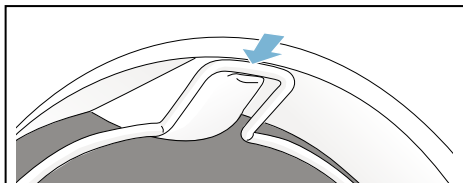
* в зависимости от модели

Сушка с использованием корзины для сушки шерсти

1. Установите ножки корзины для сушки шерсти в отверстия на ворсовом фильтре.



2. Прижмите корзину для сушки шерсти к верхнему креплению.



Корзина для сушки шерсти зафиксирована в барабане сушильной машины.

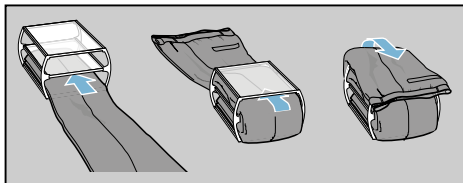
3. Положите соответствующие текстильные изделия во вставку корзины для сушки шерсти.

Указания

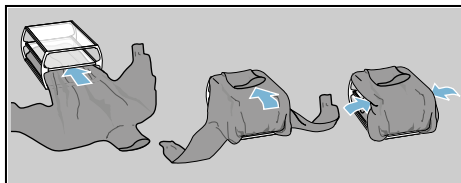
- Перед загрузкой белья во вставку корзины его следует отжать.
- Бельё во вставке корзины должно лежать свободно и не должно быть зажато.

Примеры использования:

- a) Брюки или юбки

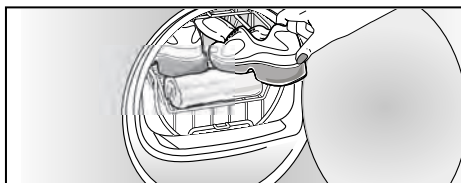


- b) Пуловер



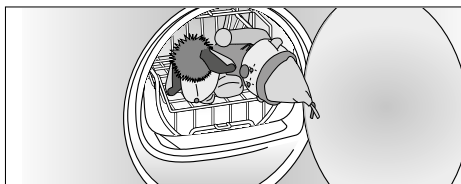
- c) Спортивная обувь

Положите спортивную обувь в корзину для сушки шерсти **без** вставки. Вытяните язычки и выньте стельки и подпяточники. Сверните полотенце и положите его под обувь так, чтобы образовалась наклонная опорная поверхность. Спортивную обувь с каблуками следует разместить на полотенце.



- d) Плюшевые игрушки

Сушите плюшевые игрушки в корзине для сушки шерсти без вставки. Загружайте плюшевые игрушки в корзину в таком количестве, чтобы они не выпадали.

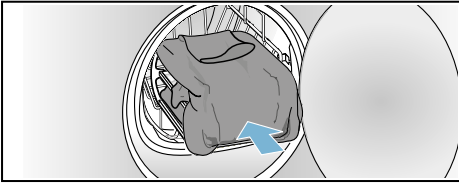


- Положите в корзину вставку или спортивную обувь.

Внимание!

Возможна порча текстильных изделий.

Размещайте текстильные изделия во вставке корзины для сушки шерсти так, чтобы они не соприкасались с барабаном.



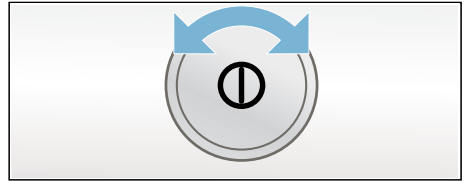
- Переключателем программ выберите программу для корзины для сушки шерсти или программу сушки по времени.
- Установите продолжительность сушки.
Тонкий шерстяной пуловер: прим. 1:20 ч
Толстый шерстяной пуловер: прим. 1:30 ч – 3:00 ч
Юбка: прим. 1:00 ч – 1:30 ч
Брюки: прим. 1:00 ч – 1:30 ч
Перчатки: прим. 30 мин
Спортивная обувь: прим. 1:30 ч / с вентиляцией макс. 2:00 ч
Указание: Для сушки плотных или многослойных текстильных изделий, при необходимости, следует увеличить продолжительность сушки, чтобы достичь желаемого результата.
- Запустите программу.
- Выньте текстильные изделия и выключите сушильную машину.

Установка программы

Указание: Если вы активировали блокировку для защиты детей, необходимо отключить ее перед установкой программы, см.

→ Страница 31.

- Выберите требуемую программу, подробную информацию о программах см. → Страница 29.



- Установите нужную программу с помощью переключателя программ. На дисплее отображаются предварительные настройки выбранной программы.
Указание: Предварительные настройки программы являются стандартными настройками, устанавливаемыми ещё при выборе программы. Предварительные настройки программы отображаются на дисплее в соответствии с выбранной программой.
- При необходимости предварительные настройки программы можно изменить. Для более подробной информации см. → Страница 29.

Запуск программы

Нажмите кнопку «Старт».

Указание: Если вы хотите заблокировать программу от случайного изменения настроек, можно выбрать блокировку для защиты детей, см. → Страница 31.

Процесс выполнения программы

Статус программы отображается на дисплее.

Изменение программы или дозагрузка белья

Во время сушки можно в любой момент вынуть или доложить бельё, выполнить настройку программы или изменить её.

1. Откройте дверцу сушильной машины или нажмите клавишу Старт для остановки программы.
2. Доложите или выньте бельё.
3. При необходимости выберите другую программу или дополнительную функцию.
4. Закройте дверцу сушильной машины.
5. Нажмите клавишу Старт.

Указание: Время выполнения программы на дисплее обновляется в зависимости от объёма загрузки и остаточной влажности белья. Отображаемые значения могут меняться в зависимости от изменения программы или объёма загрузки.

Прерывание программы

Выполнение программы можно прервать в любой момент, открыв дверцу сушильной машины или нажав клавишу Старт.

Внимание!

Опасность возгорания. Бельё может загореться.

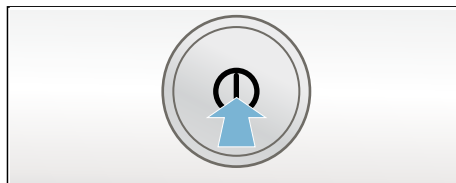
При прерывании программы необходимо вынуть и расправить все текстильные изделия, чтобы отвести тепло.

Окончание программы

На дисплее появляется Готово, выгруз. Бельё

Извлечение белья и выключение сушильной машины

1. Выньте бельё.
2. Нажмите клавишу ①, чтобы выключить сушильную машину.

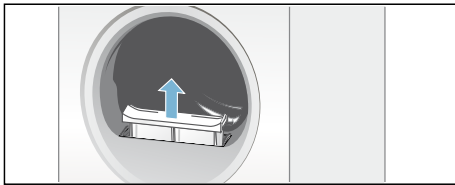


Очистка ворсового фильтра

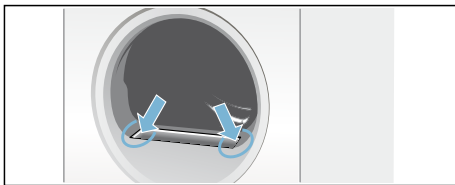
Указание: Во время сушки в ворсовом фильтре собираются ворсинки и волосы, которые могут быть на белье. Засорённый или неочищенный ворсовый фильтр может ограничить циркуляцию воздуха, и сушильная машина не сможет работать на полную мощность. Чистые ворсовые фильтры уменьшают расход электроэнергии и сокращают продолжительность сушки.

Очищайте ворсовый фильтр **после каждой** сушки:

1. Откройте дверцу сушильной машины и удалите из неё ворсинки.
2. Извлеките ворсовый фильтр, состоящий из двух частей.

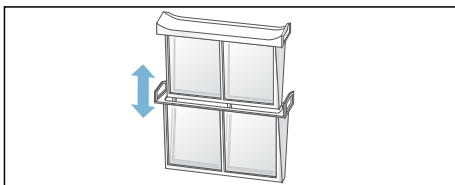


3. Удалите ворсинки из углубления для ворсового фильтра.

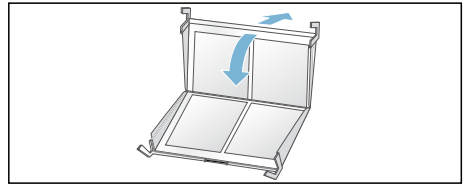


Указание: Следите за тем, чтобы ворсинки не попали в шахту фильтра.

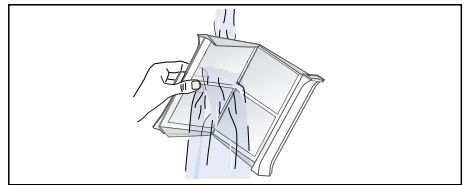
4. Разъедините части ворсового фильтра.



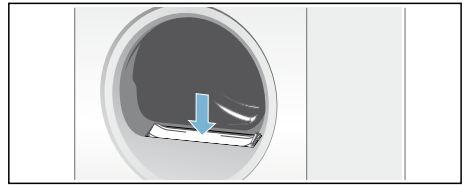
5. Откройте оба сетчатых фильтра и удалите ворсинки.



6. Промойте обе части под тёплой проточной водой, чтобы смыть ворсинки.



7. Высушите ворсовый фильтр, соедините обе части вместе и установите фильтр на место.



Внимание!

Возможно повреждение сушильной машины.

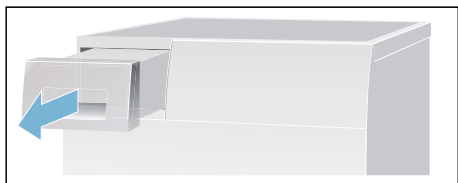
Для эксплуатации сушильной машины используйте только исправный фильтр. Запрещается эксплуатация машины без ворсового фильтра.

Опорожнение резервуара для конденсата

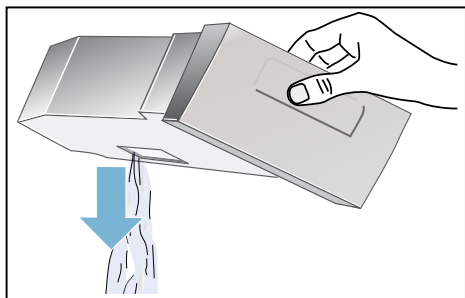
Во время сушки в приборе образуется конденсат.

Если не использовать сливной шланг, конденсат попадает в резервуар для конденсата. В таком случае необходимо опорожнять резервуар для конденсата после каждой сушки и дополнительно, если он преждевременно наполнится во время сушки.

1. Выдвиньте резервуар для конденсата, держа его горизонтально.



2. Вылейте конденсат.

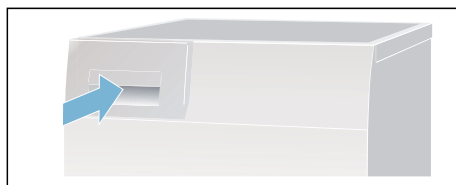


Внимание!

Загрязнённый конденсат может быть опасен для здоровья и обусловить материальный ущерб.

Конденсат не является питьевой водой и может содержать ворсинки. Запрещается пить конденсат или использовать его повторно.

3. Вставьте резервуар для конденсата в сушильную машину до фиксации со щелчком.

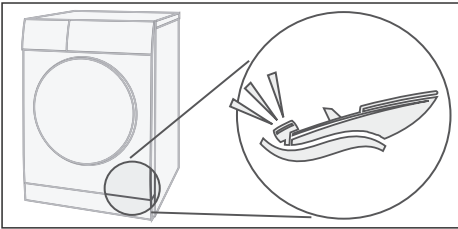


Указание: Благодаря фильтру в резервуаре для конденсата выполняется фильтрация конденсата, используемого для автоматической очистки сушильной машины. Фильтр очищается за счёт опорожнения резервуара для конденсата. Тем не менее, фильтр необходимо периодически проверять на отсутствие оставшихся отложений и, при необходимости, удалять их. См. → [Страница 41](#).

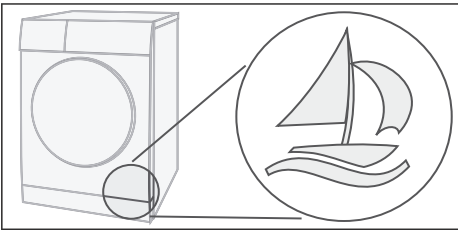
Шумы

Указание: В процессе сушки, особенно на начальном этапе, возникают шумы при работе компрессора и насоса. Это происходит в нормальном режиме работы и не является признаком неисправности прибора.

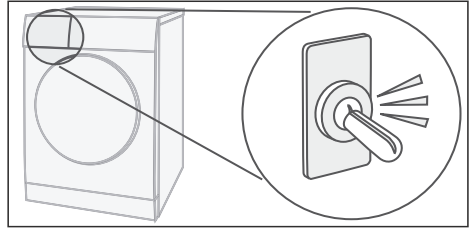
Компрессор в сушильной машине время от времени производит шум, похожий на рокот. При этом уровень громкости меняется в зависимости от программы и этапа сушки.



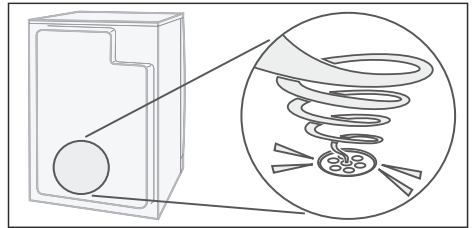
Компрессор также периодически обдувается свежим воздухом и при этом возникает гудящий звук.



При автоматической очистке сушильной машины слышны щёлкающие звуки.



Конденсат закачивается в резервуар при помощи насоса, что сопровождается характерными звуками.





Очистка

Очистка сушильной машины и панели управления

⚠ Предупреждение

Опасно для жизни!

Сушильная машина приводится в действие электрическим током, поэтому существует опасность поражения электрическим током.

Перед очисткой отключите сушильную машину от сети.

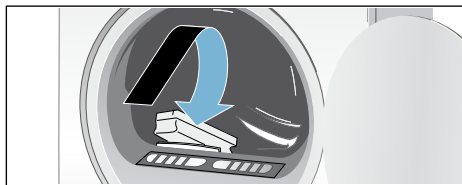
Выполняйте очистку только водой и мягкой влажной тряпкой.

Немедленно удаляйте все остатки моющего и распылённого средства. Не используйте чистящие средства или средства для предварительной обработки белья (например, спреи для предварительной стирки, пятновыводители). Для очистки прибора ни в коем случае не используйте очистители высокого давления и пароструйные очистители.

Очистка датчика влажности

Указание: Сушильная машина оснащена датчиком влажности из нержавеющей стали. Он измеряет степень влажности белья. После длительного использования на датчике влажности может образоваться тонкий слой накипи или остатков моющих средств и средств по уходу. Этот слой необходимо удалять, так как иначе он может отрицательно повлиять на функцию датчика и, тем самым, на результаты сушки.

Откройте дверцу и очистите датчик влажности ворсистой губкой.



Внимание!

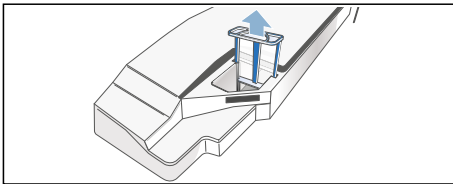
Возможно повреждение датчика влажности.

Не используйте для очистки датчика влажности абразивные чистящие средства или металлические губки.

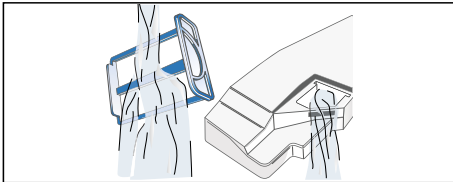
Очистка фильтра в резервуаре для конденсата

Указание: Благодаря фильтру в резервуаре для конденсата выполняется очистка конденсата, используемого для автоматической очистки сушильной машины.

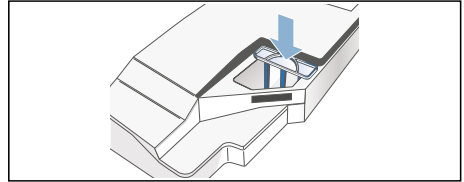
1. Выдвиньте резервуар для конденсата, держа его горизонтально.
2. Вылейте конденсат.
3. Извлеките фильтр.



4. Промойте фильтр под тёплой проточной водой или в посудомоечной машине.



5. Вставьте фильтр до фиксации со щелчком.



Внимание!

Загрязнение сушильной машины ворсинками может вызвать её повреждение.

Используйте сушильную машину только с установленным фильтром.

6. Вставьте резервуар для конденсата в сушильную машину до фиксации со щелчком.

Что делать в случае неисправности?

Неисправности	Причина/способ устранения
«Опорожните резервуар для конденсата» отображается на дисплее, и цикл сушки прерывается.	<ul style="list-style-type: none"> ■ Опорожните резервуар для конденсата; → <i>Страница 38</i> и сушильную машину; → <i>Страница 20</i>. ■ При установленном в качестве опции сливе* конденсата может быть засорён или согнут шланг слива. Проверьте шланг на отсутствие отложений и промойте его. Проложите шланг так, чтобы он не сгибался.
«Очистите ворсовые фильтры» отображается на дисплее.	Очистите ворсовый фильтр и нажмите клавишу «Старт» → <i>Страница 37</i> .
«Промывка теплообменника» отображается на дисплее.	Не является неисправностью. Выполняется автоматическая очистка теплообменника. Пока это сообщение отображается на дисплее, не вынимайте резервуар для конденсата.
Сушильная машина не включается.	<ul style="list-style-type: none"> ■ Вставлена ли вилка сетевого кабеля в розетку и проверен ли предохранитель? ■ Выбрана ли программа? Выберите программу. ■ Дверца сушильной машины открыта? Закройте дверцу. ■ Включена блокировка для безопасности детей? Выключите блокировку для безопасности детей. ■ Выбрана функция «Время до окончания»? Программа запускается с задержкой по времени → <i>Страница 31</i>.
Сминание тканей.	<ul style="list-style-type: none"> ■ Ткани сминаются, если превышен объём загрузки или выбрана неподходящая для белья программа. Необходимую информацию можно найти в таблице программ → <i>Страница 29</i>. ■ Извлекайте бельё сразу после процесса сушки: если бельё останется лежать в машине, это приведёт к его сминанию.
Вытекает вода.	Не является неисправностью, сушильная машина может стоять в наклонном положении. Установите машину ровно.
Время выполнения программы на дисплее меняется в процессе сушки.	Не является неисправностью. Датчики влажности определяют остаточную влажность в загруженном белье и корректируют длительность программы (кроме программ сушки по времени).
* в зависимости от модели	

Неисправности	Причина/способ устранения
Бельё недостаточно сухое или ещё слишком влажное.	<ul style="list-style-type: none"> ■ После окончания программы тёплое бельё кажется более влажным, чем есть на самом деле. Расправьте бельё, чтобы отвести тепло. ■ Выполните точную настройку результата сушки, благодаря этому увеличится время сушки, а температура останется прежней. Степень сушки увеличивается → <i>Страница 31</i>. ■ Выберите программу с увеличенным временем сушки или выполните настройку результата сушки. При этом температура не увеличивается. ■ Выберите программу сушки по времени для окончательной сушки белья, оставшегося влажным → <i>Страница 29</i>. ■ Бельё может быть недостаточно сухим, если превышен максимальный объём загрузки для программы. ■ Очистите датчик влажности в барабане. На датчике влажности может образоваться тонкий слой накипи или остатков моющих средств и средств по уходу, что отрицательно влияет на его функцию. Бельё недостаточно сухое → <i>Страница 40</i>. ■ Процесс сушки прерван из-за отключения электроэнергии, переполненного резервуара для конденсата или превышения максимального времени сушки. <p>Указание: Учитывайте рекомендации для видов белья → <i>Страница 28</i>.</p>
Продолжительность сушки слишком велика?	<ul style="list-style-type: none"> ■ Возможно, загрязнён ворсовый фильтр, что увеличивает продолжительность сушки. Очистите ворсовый фильтр. ■ При отсутствии доступа к воздухозаборному отверстию сушильной машины продолжительность сушки может увеличиться. Не перекрывайте воздухозаборное отверстие. ■ Оптимальная температура окружающей среды при сушке составляет от 15 °C до 30 °C. При температуре выше или ниже указанных пределов продолжительность сушки может увеличиться. ■ В связи с недостаточной циркуляцией воздуха в помещении продолжительность сушки может увеличиться. Проветрите помещение.
Дисплей погас и мигает индикатор клавиши «Старт».	<p>Не является неисправностью. Активен режим экономии электроэнергии → <i>Страница 14</i>.</p>
В резервуаре для конденсата остаётся вода, хотя сушильная машина подключена к сливу конденсата*.	<p>Не является неисправностью. В случае, если установлен слив конденсата, то оставшаяся вода благодаря функции самоочистки сушильной машины остаётся в резервуаре для конденсата.</p>
Возросла влажность в помещении.	<p>Не является неисправностью. Хорошо проветрите помещение.</p>
Отключение электроэнергии.	<p>Программа сушки прерывается. Выньте бельё и расправьте его или запустите программу снова.</p>
Необычный шум во время сушки.	<p>Не является неисправностью. Шум обуславливается автоматической очисткой теплообменника → <i>Страница 39</i>.</p>
Холодная сушильная машина во время сушки.	<p>Не является неисправностью. Сушильная машина с тепловым насосом обеспечивает эффективную сушку при низкой температуре.</p>
* в зависимости от модели	

Указание: Если устранение неисправности путём включения и выключения сушильной машины не является возможным, обратитесь к специалисту сервисной службы.

Сервисная служба

Сервисная служба

Если Вы не сможете самостоятельно устранить неисправность (раздел «Что делать в случае неисправности?»), тогда обратитесь, пожалуйста, в нашу сервисную службу. Мы всегда найдём подходящее решение, и вам не придётся лишний раз вызывать мастера.

Контактные данные ближайшего сервисного центра можно найти в прилагаемом перечне сервисных центров.

При обращении в сервисную службу назовите, пожалуйста, номер изделия (номер E) и заводской номер (номер FD) сушильной машины.

E-Nr. _____ FD _____

Эти данные указаны на внутренней стороне дверцы или на задней стороне сушильной машины.

Положитесь на компетентность изготовителя.

Обратитесь к нам. В этом случае вы можете быть уверены, что ремонт будет произведён грамотными специалистами с использованием оригинальных запасных частей.



Нормы расхода

Таблица значений расхода

Программа	Число оборотов во время отжима бе- лья	Продолжительность**		Расход энергии **	
		9 кг	4,5 кг	9 кг	4,5 кг
Хлопок		9 кг	4,5 кг	9 кг	4,5 кг
Сушка в шкаф*	1400 об/мин	146 мин	98 мин	1,77 кВт*ч	1,09 кВт*ч
	1000 об/мин	166 мин	108 мин	2,06 кВт*ч	1,24 кВт*ч
	800 об/мин	186 мин	118 мин	2,35 кВт*ч	1,39 кВт*ч
Сушка под уют*	1400 об/мин	109 мин	71 мин	1,26 кВт*ч	0,76 кВт*ч
	1000 об/мин	129 мин	81 мин	1,55 кВт*ч	0,91 кВт*ч
	800 об/мин	149 мин	91 мин	1,84 кВт*ч	1,06 кВт*ч
Синтетика		3,5 кг		3,5 кг	
Сушка в шкаф*	800 об/мин	57 мин		0,55 кВт*ч	
	600 об/мин	65 мин		0,65 кВт*ч	
* Настройка программы в соответствии с действующим стандартом EN61121 с использованием подклю- чённого сливного шланга.					
** Значения могут отличаться от указанных в зависимости от типа ткани, состава загруженного белья, остаточной влажности, установленной степени сушки, объёма загрузки, внешних факторов, а также ак- тивации дополнительных функций.					



Технические характеристики

Размеры:

85 x 60 x 60 см

высота x ширина x глубина

Вес:

прим. 57 кг

Максимальный объём загрузки:

9 кг

Резервуар для конденсата:

4,6 л

Подводимое напряжение:

220–240 В

Подводимая мощность:

макс. 1000 Вт

Защита предохранителями:

10 А

Подсветка барабана*

Температура окружающей среды:

5–35 °С

Потребляемая мощность в выключенном состоянии:

0,10 Вт

Потребляемая мощность в состоянии готовности (включенное состояние):

0,10 Вт

* в зависимости от модели

Контактные данные для всех стран Вы найдете в прилагаемом списке сервисных служб.

BSH Hausgeräte GmbH
Carl-Wery-Straße 34
81739 München
GERMANY
siemens-home.bsh-group.com

Изготовлено ООО «БСХ Бытовые Приборы» под товарным знаком компании Сименс АГ



9001276581 (9707)

После каждой сушки

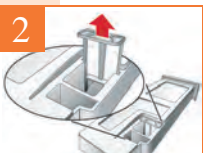


После каждой сушки необходимо тщательно очистить ворсовый фильтр и опорожнить резервуар для конденсата.



Очистка ворсового фильтра

Во время сушки в ворсовый фильтр собираются ворсинки и волосы, которые могут быть на белье. Засоренный или плохо очищенный ворсовый фильтр может ограничить циркуляцию воздуха, и сушильная машина не сможет работать на полную мощность. Чтобы этого не случилось, ворсовый фильтр необходимо очищать после каждой сушки. Для этого промойте фильтр под струей воды и тщательно просушите его. См. также указания по «Уходу и очистке» в руководстве по эксплуатации.

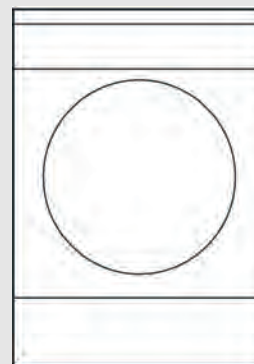


Опорожнение резервуара для конденсата

Выливайте воду из резервуара для конденсата после каждой сушки, так как иногда полный резервуар может вызвать отмену следующей программы сушки. Регулярно мойте сетчатый фильтр в резервуаре для конденсата под струей воды или в посудомоечной машине. См. также указания по «Уходу и очистке» в руководстве по эксплуатации.



Более подробную информацию можно найти в руководствах по монтажу, эксплуатации и уходу за сушильной машиной. Важные указания приведены, прежде всего, в главе «Что делать, если...» и «Сервисная служба».



Сушильная машина

Что нужно обязательно знать перед началом эксплуатации

ru

Перед первой эксплуатацией сушильной машины внимательно изучите эту памятку, так как она содержит в сжатом виде всю важную информацию, которую необходимо знать для правильной эксплуатации машины.

Остаточная влажность белья



- Бельё кажется более влажным, чем есть на самом деле.
- При любой программе бельё сушится при щадящей температуре с использованием технологии теплового насоса. Но для получения оптимальных результатов необходимо учитывать максимальный объём загрузки и тип белья.
- См. также указания в главе «Указания по сушке белья» в руководстве по эксплуатации.

Бельё кажется на ощупь более влажным

Если вы считаете, что бельё слишком влажное, можно использовать функцию точной настройки результата сушки. Указания по настройке желаемого результата сушки см. в главе «Точная настройка результата сушки» или «Степень сушки» в руководстве по эксплуатации.

Бельё высушено неравномерно...

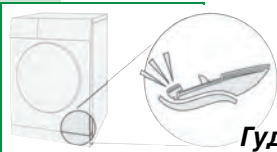
При одновременной сушке тонких и толстых, а также многослойных текстильных изделий они высыхают по-разному. Для обеспечения равномерной сушки следует рассортировать вещи по типам белья и виду ткани. При необходимости можно досушить бельё, выбрав программу сушки по времени.

Бельё ещё заметно влажное...

Проверьте, не была ли программа прервана после появления такой индикации, как, например, «Опорожнить резервуар» или «Очистить ворсовый фильтр», в результате чего сушка не была завершена. Устраните проблему и возобновите программу. См. главу «Что делать, если...» в руководстве по эксплуатации.

Нормальный шум во время работы

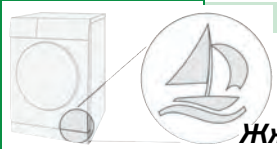
i Обратите внимание: процесс сушки всегда сопровождается характерными звуками, исходящими от компрессора, насоса и перемещающегося белья.



Гудение

Компрессор в сушильной машине издаёт гудящие звуки. При этом громкость и высота этих звуков может варьироваться.

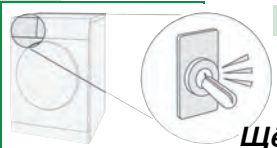
Гудение...



Жужжание

Для охлаждения компрессора сушильной машины периодически включается вентилятор, что сопровождается характерным жужжанием.

Жжжжж...

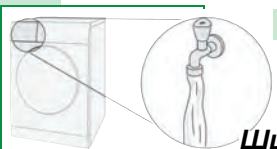


Щёлканье

Запуск процесса автоматической очистки теплообменника сопровождается характерным щёлканьем.

Щёлк...

i Во время автоматической очистки на дисплее отображается «cln» (Clean/Очистка) или «Ополаскивание теплообменника».

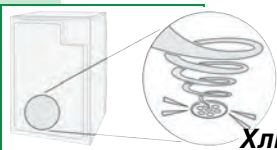


Журчание

В процессе автоматической очистки слышно журчание воды.

Шшшшш...

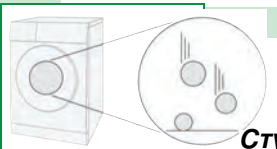
i Во время автоматической очистки на дисплее отображается «cln» (Clean/Очистка) или «Ополаскивание теплообменника».



Слив воды

Слив конденсата в резервуар также сопровождается характерными звуками.

Хлюп...



Стук

Когда твёрдые элементы (пуговицы, молнии, пряжки и т.д.) касаются стенок машины, может возникать стук.

Стук...

! Указания

i Обязательно соблюдайте правила техники безопасности, а также указания главы «Что делать, если...» в руководстве по эксплуатации.



Удалите посторонние предметы перед началом сушки



Перед загрузкой белья выньте из карманов все предметы, особое внимание обратите на то, чтобы там не остались зажигалки, спички и т.п. Соблюдайте максимальный объём загрузки. См. также указания главы «Указания по сушке белья» в руководстве по эксплуатации.



Нажимайте на клавиши несколько раз

Все клавиши являются высокочувствительными, поэтому для их нажатия достаточно лёгкого прикосновения. Если необходимо несколько раз нажать клавишу, в особенности при настройке опций, после каждого нажатия следует отпускать клавишу для активизации датчика. Как правило, при нажатии клавиши выполняется квитирование.



Индикация «Время до окончания» на дисплее

При выборе программы на дисплее отображается предполагаемая продолжительность сушки при максимальном объёме загрузки. В процессе сушки датчики машины определяют фактический объём загрузки, а также влажность белья и корректируют продолжительность программы. Поэтому значение времени до окончания программы на дисплее меняется.



Прерывание/изменение программы

Вы можете на короткое время прервать процесс сушки, чтобы добавить или вынуть бельё либо изменить программу. При этом, в зависимости от модели, значение времени до окончания обнуляется и начинается его новый отсчёт или сохраняется на время прерывания, а через некоторое время корректируется. Для обеспечения хороших результатов автоматической очистки теплообменника необходимо, чтобы программа сушки всегда выполнялась до конца. Не прерывайте программу сушки до окончания автоматической программы очистки.



Добавки для белья/уход и очистка

Не допускайте контакта моющих средств и средств для предварительной обработки белья (например, пятновыводителей, спреев для предварительной стирки и т.д.) с поверхностями сушильной машины. При необходимости немедленно вытрите остатки распыленного средства/капли влажной тряпкой. См. также указания в главе «Очистка и уход» в руководстве по эксплуатации.