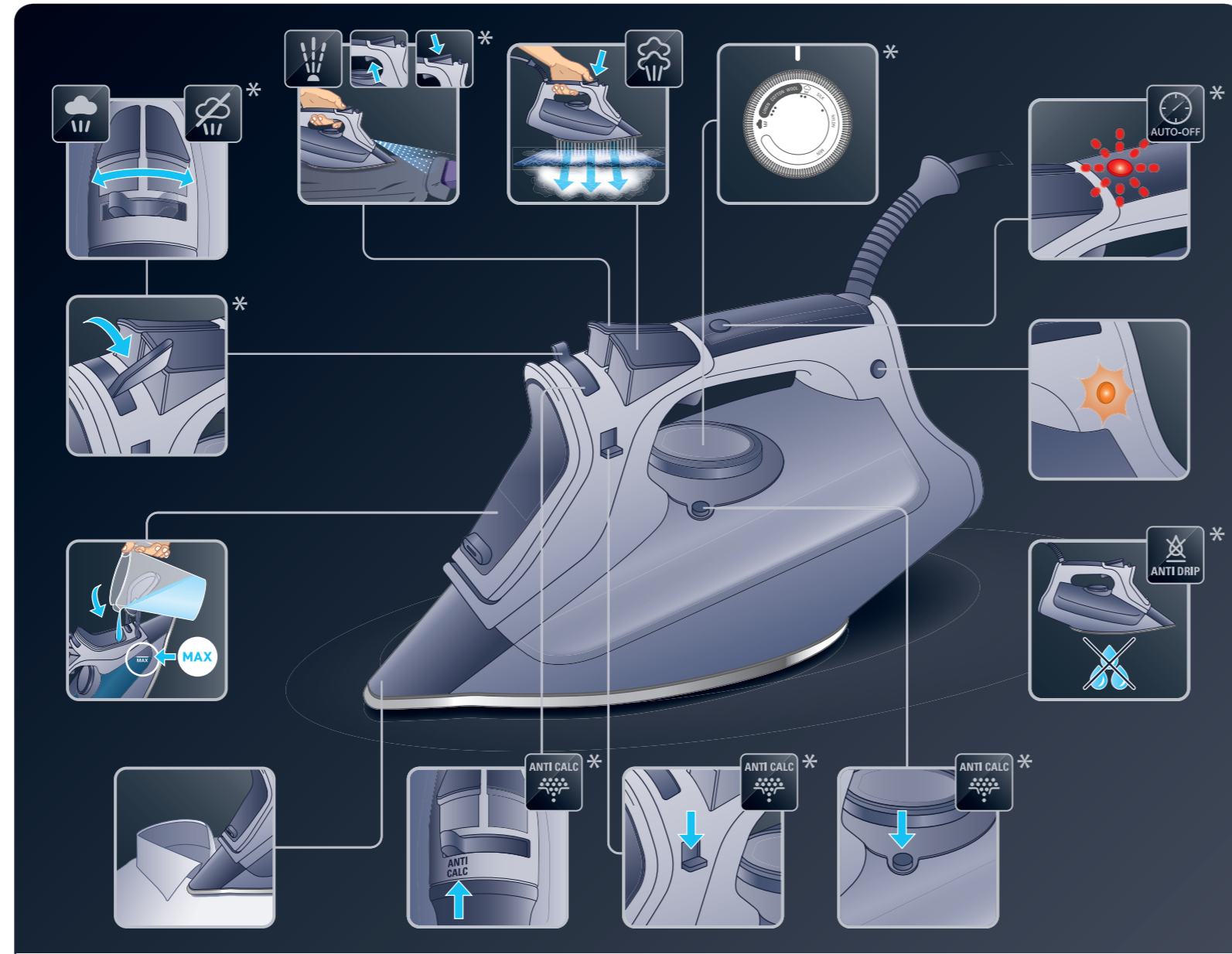
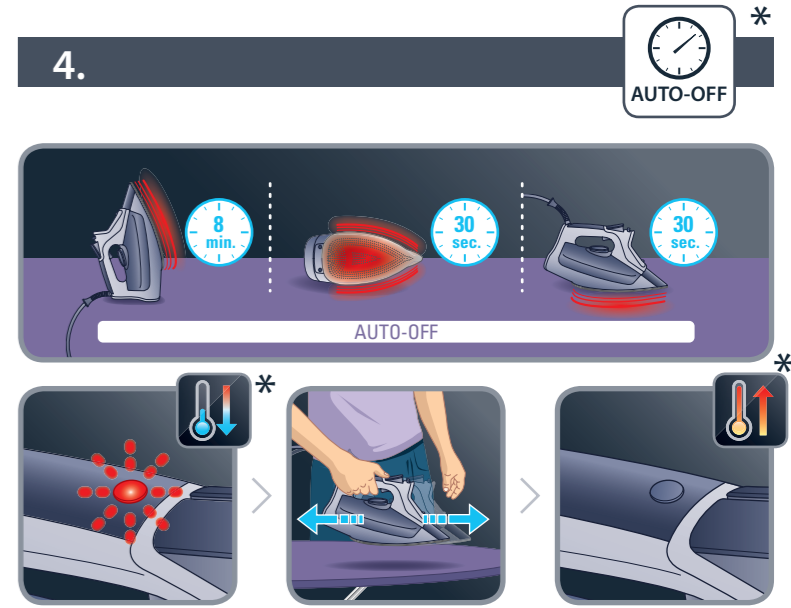
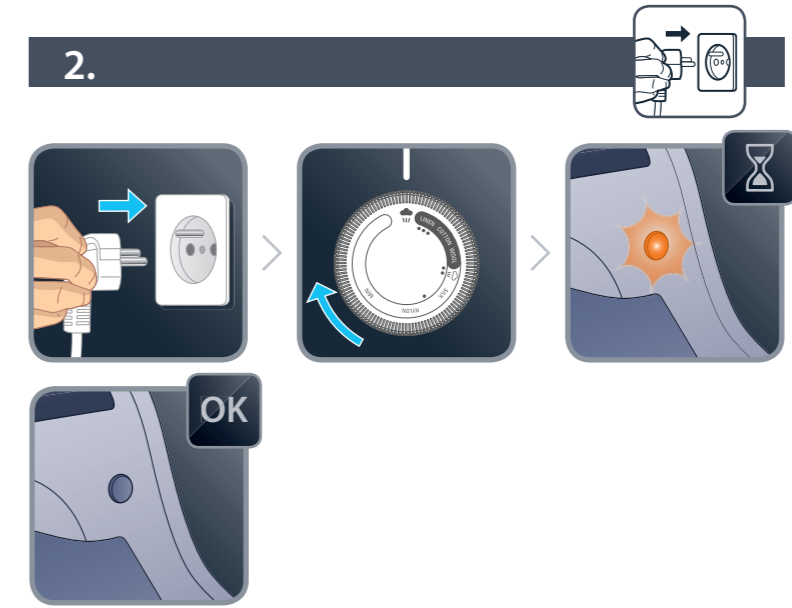


FR Veuillez lire attentivement le livret "Consignes de sécurité et d'utilisation" avant la première utilisation / **EN** Please read carefully the "Safety and use instructions" booklet before first use / **DE** Lesen Sie vor dem erstmaligen Gebrauch aufmerksam die Broschüre „Sicherheits- und Bedienungshinweise“ durch. / **NL** Gelieve vóór het eerste gebruik aandachtig het boekje met de veiligheids- en gebruiksvorschriften door te nemen / **ES** Lea detenidamente el libro «Instrucciones de seguridad y de uso» antes de utilizar el aparato por primera vez / **PT** Leia atentamente o manual «Instruções de segurança e utilização» antes da primeira utilização / **IT** Leggere con attenzione il libretto "Norme di sicurezza e d'uso" al primo utilizzo / **DA** Læs hæftet "Sikkerheds- og brugsanvisning" grundigt igennem inden den første ibrugtagning. / **NO** Les nøye heftet "Råd om sikkerhet og bruk" før første gangs bruk / **SV** Var god läs häftet "Säkerhets- och användningsinstruktioner" innan den första användningen. / **FI** Lue turvallisuus- ja käyttöohjevihko huolellisesti ennen ensimmäistä käyttökertaa. / **TR** İlk kullanımdan önce "Güvenlik ve kullanım talimatları" kitapçığını dikkatlice okuyun / **EL** Διαβάστε προσεκτικά το εγχειρίδιο «Οδηγίες ασφαλείας και χρήσης» πριν από την πρώτη χρήση / **PL** Przed pierwszym użyciem proszę uważnie przeczytać broszurę „Zalecenia dotyczące bezpieczeństwa i użytkowania” / **CS** Před prvním použitím si, prosím, pečlivě prostudujte „Bezpečnostní pokyny pro použití” / **SK** Pred prvým použitím si pozorne prečítajte „Bezpečnostné odporúčania a použitie”. / **HU** Az első használat előtt figyelmesen olvassa el a „Biztonsági előírások és használati útmutató” című fejezetet / **SL** Pred prvo uporabo natančno preberite »Navodila za varno uporabo« / **RU** Перед первым использованием внимательно прочитайте инструкцию «Меры безопасности и правила использования». / **UK** Перед першим використанням уважно прочитайте посібник «Правила техніки безпеки та рекомендації щодо використання» / **HR** Molimo da prije prve uporabe pažljivo pročitate priručnik „Sigurnosne upute” / **SR** Pre prve upotrebe, pažljivo pročitajte "Bezbednosno i uputstvo za upotrebu" / **RO** Înainte de prima utilizare, citiți cu atenție manualul „Instrucțiuni de siguranță și de utilizare” / **ET** Palun lugege enne esimest korda kasutamist hoolikalt ohutus- ja kasutusjuhendit / **LT** Atidžiai perskaitykite knygelę „Saugos ir naudojimo reikalavimai” prieš naudodami įrenginį pirmą kartą / **LV** Pirms izmantojat ierīci pirmoreiz, lūdzu rūpīgi izlasiet brošūru "Norādījumi par drošību un lietošanu" / **BG** Моля, прочетете внимателно книжката "Препоръки за безопасност и употреба" преди първоначална употреба / **AR** يُرجى قراءة كُتيب «السلامة وإرشادات الاستعمال» بعناية قبل الاستعمال للمرة الأولى

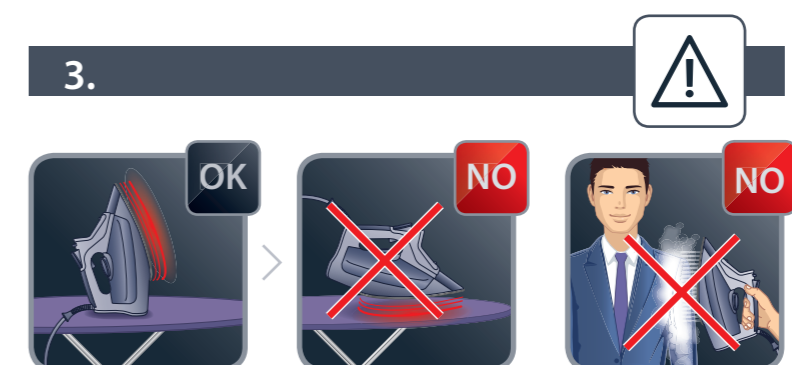


* **FR** Selon modèle / **EN** Depending on model / **DE** Je nach Modell / **NL** Afhankelijk van het model / **ES** Según modelo / **PT** Consoante o modelo / **IT** Secondo i modelli / **DA** Afhængig af model / **NO** Avhengig av modell / **SV** Beroende på modell / **FI** Mallista riippuen / **TR** Modele göre / **EL** ανάλογα με το μοντέλο / **PL** W zależności od typu / **CS** Podle modelu / **SK** V závislosti od modelu / **HU** Modelltől függően / **SL** Odvisno od modela / **RU** В зависимости от модели / **UK** Залежно від моделі / **HR** Ovisno o modelu / **SR** U zavisnosti od modela / **RO** Ovisno o modelu / **ET** Sõltuvalt mudelist / **LT** Pagal modelį / **LV** Atbilstoši modelim / **BG** в зависимост от модела / **AR** حسب الموديل

www.rowenta.com



* **FR** Selon modèle / **EN** Depending on model / **DE** Je nach Modell / **NL** Afhankelijk van het model / **ES** Según modelo / **PT** Consoante o modelo / **IT** Secondo i modelli / **DA** Afhængig af model / **NO** Avhengig av modell / **SV** Beroende på modell / **FI** Mallista riippuen / **TR** Modele göre / **EL** ανάλογα με το μοντέλο / **PL** W zależności od typu / **CS** Podle modelu / **SK** V závislosti od modelu / **HU** Modelltől függően / **SL** Odvisno od modela / **RU** В зависимости от модели / **UK** Залежно від моделі / **HR** Ovisno o modelu / **SR** U zavisnosti od modela / **RO** Ovisno o modelu / **ET** Sõltuvalt mudelist / **LT** Pagal modelį / **LV** Atbilstoši modelim / **BG** в зависимост от модела / **AR** حسب الموديل



5.



...	*	*	*	*
	...			AUTO STEAM
		AUTO STEAM
	.			

6.



* FR Selon modèle / EN Depending on model / DE Je nach Modell / NL Afhankelijk van het model / ES Según modelo / PT Consoante o modelo / IT Secondo i modelli / DA Afhængig af model / NO Avhenger av modell / SV Beroende på modell / FI Mallista riippuen / TR Modele göre / EL ανάλογα με το μοντέλο / PL W zależności od typu / CS Podle modelu / SK V závislosti od modelu / HU Modelltől függően / SL Ovisno od modela / RU В зависимости от модели / UK Залежно від моделі / HR Ovisno o modelu / SR U zavisnosti od modela / RO Ovisno o modelu / ET Sõltuvalt mudelist / LT Pagal modelį / LV Atbilstoši modelim / BG В зависимост от модела / AR حسب الموديل

7.



8.



9.



10.



11.



* FR Selon modèle / EN Depending on model / DE Je nach Modell / NL Afhankelijk van het model / ES Según modelo / PT Consoante o modelo / IT Secondo i modelli / DA Afhængig af model / NO Avhenger av modell / SV Beroende på modell / FI Mallista riippuen / TR Modele göre / EL ανάλογα με το μοντέλο / PL W zależności od typu / CS Podle modelu / SK V závislosti od modelu / HU Modelltől függően / SL Ovisno od modela / RU В зависимости от модели / UK Залежно від моделі / HR Ovisno o modelu / SR U zavisnosti od modela / RO Ovisno o modelu / ET Sõltuvalt mudelist / LT Pagal modelį / LV Atbilstoši modelim / BG В зависимост от модела / AR حسب الموديل

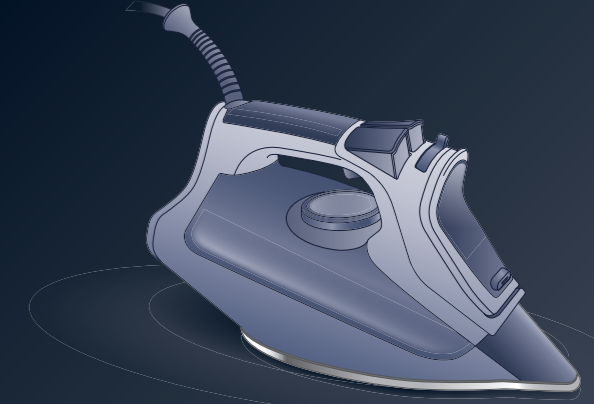
** FR Disponible selon les pays / EN Available according countries / DE Je nach Land erhältlich / NL Beschikbaar naargelang het land / ES Disponible según el país / PT Disponível de acordo com o país / IT Disponibile a seconda dei Paesi / DA Fås i disse lande / NO Tilgjengelig i følgende land / SV Tillgänglighet beroende på land / FI Saatavuus vaihtelee maittain / TR Ülkelere göre mevcuttur / EL Διαθεσιμότητα, ανάλογα με τη χώρα / PL Dostępność zależy od kraju / CS Dostupné podle země / SK Dostupné podľa krajiny / HU Országtól függően kapható / SL Na voljo v določenih državah / RU Доступность зависит от страны / UK Доступно відповідно до країни / HR Dostupno ovisno o zemlji / SR Dostupno zaviso od zemlje / RO Disponibil în funcție de țară / ET Kättesaadav riigi järgi / LT Prieinamas pagal šalis / LV Pieejamība atkarībā no valsts / BG Налично в зависимост от държавите / AR متوفرة حسب البلدان

1103913668-03 - 44/16

Rowenta®

FR Guide de l'utilisateur
EN User's guide
DE Bedienungsanleitung
NL Gebruiksaanwijzing
ES Guía del usuario
PT Guia de utilização
IT Manuale d'uso
DA Brugsvejledning
NO Bruksanvisning
SV Användarhandbok
FI Käyttöopas
TR Kullanım kılavuzu
EL Οδηγός χρήσης
PL Instrukcja obsługi

CS Návod k použití
SK Používateľská príručka
HU Használati útmutató
SL Navodila za uporabnika
RU Руководство пользователя
UK Посібник користувача
HR Upute za uporabu
SR Uputstvo za upotrebu
RO Ghidul utilizatorului
ET Kasutusjuhend
LT Naudotojo vadovas
LV Lietošanas pamācība
BG Ръководство на потребителя
AR دليل الاستعمال



DZ5xxx / DW5xxx / DW6xxx / DW8xxx / DW9xxx

FR Pour plus d'informations sur l'utilisation / EN For further usage information / DE Weitere Informationen zur Bedienung / NL Voor meer informatie over het gebruik / ES Para obtener más información sobre su uso / PT Para obter mais informações sobre a utilização / IT Per maggiori informazioni sull'utilizzo / DA Yderligere informationer vedrørende betjening / NO For mer informasjon om bruken / SV För mer information om användningen / FI Lisätietoä käyttöä varten / TR Kullanım hakkında daha fazla bilgi için / EL Για περισσότερες πληροφορίες σχετικά με τη χρήση / PL Więcej informacji na temat korzystania z urządzenia / CS Pro více informací o použití / SK Pre ďalšie informácie o používaní / HU A használatra vonatkozó további információk / SL Več informacij o uporabi / RU Для получения более подробной информации об эксплуатации / UK Для отримання детальної інформації щодо експлуатації / HR Za više informacija o upotrebi / RO Pentru mai multe informații privind utilizarea / ET Täiendava teabe saamiseks kasutamise kohta / LT Daugiau informacijos apie naudojimą / LV Lai iegūtu vairāk informācijas par lietošanu / BG За още информация относно употребата / AR المزيد من المعلومات عن الاستخدام

www.rowenta.com



ROWENTA

- EN • Safety instructions
- FR • Consignes de sécurité
- TR • Önemli tavsiyeler
- HR • Sigurnosni savjeti
- SR • Bezbednosna uputstva
- BG • Правила за безопасност
- SL • Varnostni nasveti
- PL • Instrukcje bezpieczeństwa
- CS • Bezpečnostní pokyny
- SK • Dôležité bezpečnostné odporúčania
- HU • Biztonsági utasítások
- RU • Инструкции по технике безопасности
- UK • Інструкції з техніки безпеки
- RO • Instrucțiuni de siguranță
- ET • Ohutuseeskirjad
- LV • Drošības norādījumi
- LT • Saugos patarimai

EN**SAFETY INSTRUCTIONS**

- Please read these instructions carefully and keep them for further references.
- Never leave the appliance unattended when it is connected to a power source; if it has not cooled down for approximately 1 hour.
- The iron must be used and rested on a flat, stable, heat-resistant surface.
- When you place the iron on the iron rest, make sure that the surface on which you place it is stable.
- Always unplug your appliance: before filling, or rinsing the water tank, before cleaning it, after each use.
- Children must be supervised to ensure that they do not play with the appliance.
- Keep the iron and its cord out of reach of children less than 8 years of age when it is energized or cooling down.
- This appliance can be used by children aged from 8 years and above and persons with reduced physical, sensory or mental capabilities, or lack of experience and knowledge, if they have been given supervision or instruction concerning use of the appliance in a safe way and understand the hazards involved.
- Cleaning and user maintenance shall not be made by children without supervision.
- The appliance must not be used if it has fallen to the floor, shows evident of damage, leaks or fails to function correctly. Never dismantle you appliance. To avoid any danger, have it inspected in an approved service centre.



The surfaces which are marked with this sign and the soleplate are very hot during the use of the appliances. Don't touch these surfaces before the iron is cooled down.

IMPORTANT RECOMMENDATIONS

- The voltage of your electrical installation must correspond to that of the iron (220-240V). Always plug your iron into an earth socket. Connecting to the wrong voltage may cause irreversible damage to the iron and will invalidate the guarantee.
- If you are using a mains extension lead, ensure that it is corrected rated (16A) with an earth, and is fully extended.
- If the electric power cord is damaged, it must be replaced by an Approved Service Centre in order to prevent any danger.
- Do not unplug your appliance by pulling on the cord.
- Never immerse your steam iron in water or any other liquid. Never hold it under the water tap.
- Never touch the electric cord with the soleplate of the iron.
- Your appliance gives off steam, which may cause burns, especially when you are ironing close to the edge of your ironing board.
- Never direct the steam towards people or animals.
- For your safety, this appliance conforms to the applicable standards and regulations (Low Voltage, Electromagnetic Compatibility, Environmental Directives).
- This product has been designed for domestic use only. Any commercial use, inappropriate use or failure to comply with the instructions, the manufacturer accepts no responsibility and the guarantee will not apply.

What water to use?

Your appliance has been designed to function with untreated tap water. If your water is very hard (check with your local water authority), it is possible to mix untreated tap water with store-bought distilled or demineralised water in the following proportions: - 50 % tap water, - 50 % distilled or demineralised water.

However, it is necessary to operate the Self clean function regularly in order to eliminate hard water deposits from the steam chamber.

Use the Self clean function approximately every 2 weeks. If the water is very hard clean the iron weekly

Types of water not to use?

Heat concentrates the elements contained in water during evaporation. The types of water listed below contain organic waste or mineral elements that can cause spitting, brown staining, or premature wear of the appliance: water from clothes dryers, scented or softened water, water from refrigerators, batteries or air conditioners, pure distilled or demineralised water or rain water should not be used in your Rowenta iron. Also do not use boiled, filtered or bottled water.

**PLEASE RETAIN THIS INSTRUCTION
BOOKLET FOR FUTURE REFERENCE**



Environnement

Environment protection first !

- ① Your appliance contains valuable materials which can be recovered or recycled.
- ➔ Leave it at a local civic waste collection point.

If there is a problem?

PROBLEM	POSSIBLE CAUSE	SOLUTION
Water drips from the holes in the soleplate.	You are using steam while the iron is not hot enough.	Wait until the thermostat light goes out.
	You are using the shot of steam button too often.	Wait a few seconds between each use of the button.
	You have stored the iron horizontally, without emptying it and without setting it to ☞.	See the section "Storing your iron".
Brown streaks come through the holes in the soleplate and stain the linen.	You are using ironing water additives (i.e. scented water, starch).	Never use ironing water additives; these will permanently damage your steam iron.
	You are not using the right type of water.	Perform a Self cleaning operation and consult the chapter "What water should I use?".
	Your linen has not been rinsed sufficiently or you have ironed a new garment before washing it.	Make sure that your laundry is rinsed sufficiently in order to remove any deposits of soap or chemical products on new clothes.
The soleplate is dirty or brown and can stain the linen.	You are ironing with an inappropriate temperature selection (temperature too high).	Clean the soleplate (refer to chapter 11). Select the appropriate program.
	You have ironed over a printed area of a garment.	Never iron over printed areas or applications – always iron the reverse side of such a garment.
There is little or no steam.	The water tank is empty.	Fill the water tank.
	Your iron has been used dry for too long.	Carry out a Self clean.
The soleplate is scratched or damaged.	You have placed your iron flat on a metallic rest-plate or ironed over a zip.	Refrain from ironing over metallic buttons or zippers.
Steam or water come from the iron as you finish filling the tank.	The steam control is not set to the DRY ☞ position.	Check that the steam control is set to the DRY ☞ position.
	The water tank is overfilled.	Never exceed the Max level.
The spray does not spray.	The water tank is not filled enough.	Fill up the water tank.

FR

CONSIGNES DE SÉCURITÉ

- Merci de lire attentivement ces consignes et de les conserver.
- Ne laissez jamais l'appareil sans surveillance lorsqu'il est raccordé à l'alimentation électrique ; tant qu'il n'a pas refroidi environ 1 heure.
- Le fer doit être utilisé et posé sur une surface plane, stable et résistante à la chaleur.
- Lorsque vous posez le fer sur le repose-fer, assurez-vous que la surface sur laquelle vous le posez est stable.
- Débranchez toujours votre appareil : avant de le remplir ou de rincer le réservoir, avant de le nettoyer, après chaque utilisation.
- Il convient de surveiller les enfants pour s'assurer qu'ils ne jouent pas avec l'appareil.
- Maintenir le fer et le cordon hors de portée des enfants de moins de 8 ans lorsqu'il est branché ou qu'il refroidit.
- Cet appareil peut être utilisé par des enfants âgés de 8 ans ou plus et des personnes dont les capacités physiques, sensorielles ou mentales sont réduites, ou des personnes dénuées d'expérience et de connaissance, s'ils ont pu bénéficier d'une surveillance ou d'instructions préalables concernant la manière d'utiliser l'appareil en toute sécurité et qu'ils comprennent les dangers potentiels.
- Les enfants ne doivent pas effectuer le nettoyage et l'entretien sans surveillance.

- Ne pas utiliser l'appareil s'il est tombé au sol, présente des dommages apparents, fuit ou ne fonctionne pas correctement. Ne jamais démonter l'appareil. Faites-le examiner dans un centre service agréé, afin d'éviter tout danger.



Les surfaces marquées par ce signe et la semelle sont très chaudes lors de l'utilisation de l'appareil. Ne pas toucher ces surfaces tant que le fer n'a pas refroidi.

RECOMMANDATIONS IMPORTANTES

- La tension de votre installation électrique doit correspondre à celle du fer (220-240 V). Ce fer doit être toujours branché sur une prise de courant avec terre. Toute erreur de branchement peut endommager le fer de manière irréversible et annulera la garantie.
- Si vous utilisez une rallonge, vérifiez qu'elle est de type bipolaire (16 A) avec conducteur de terre, et qu'elle est entièrement dépliée.
- Si le cordon électrique est endommagé, faites-le remplacer par un centre service agréé afin d'éviter tout danger.
- Ne débranchez pas l'appareil en tirant sur le cordon.
- Ne plongez jamais le fer à vapeur dans l'eau ou tout autre liquide. Ne le mettez jamais sous le robinet.
- Ne touchez jamais le cordon électrique avec la semelle du fer.
- Votre appareil émet de la vapeur, qui peut occasionner des brûlures, en particulier lorsque vous repassez sur un angle de votre table à repasser.
- Ne dirigez jamais la vapeur sur des personnes ou des animaux.
- Pour votre sécurité, cet appareil est conforme aux normes et réglementations applicables (Directives Basse tension, Compatibilité électromagnétique, Environnement).
- Ce produit a été conçu pour un usage domestique uniquement. Pour tout usage commercial, inapproprié ou contraire aux instructions, le fabricant décline toute responsabilité et la garantie n'est plus valable.

Quelle eau utiliser ?

Votre appareil a été conçu pour fonctionner avec l'eau du robinet. Si votre eau est très calcaire (ceci est vérifiable auprès de votre mairie ou du service des eaux), il est possible de mélanger l'eau du robinet avec de l'eau déminéralisée du commerce dans les proportions suivantes : - 50 % d'eau du robinet, - 50 % d'eau déminéralisée.

Il est cependant nécessaire de procéder régulièrement à l'auto-nettoyage de la chambre de vaporisation, afin d'éliminer le calcaire accumulé.

La fonction d'auto nettoyage doit être utilisée environ toutes les deux semaines.

Si votre eau est très calcaire, nettoyez le fer chaque semaine

Quelles eaux éviter ?

La chaleur concentre les éléments contenus dans l'eau, lors de l'évaporation. Les eaux ci-dessous contiennent des déchets organiques ou des éléments minéraux qui peuvent provoquer des crachements, des coulures brunes ou un vieillissement prématuré de votre appareil : eau déminéralisée du commerce pure, eau des sèche-linges, eaux parfumées, eau adoucie, eau des réfrigérateurs, eau des batteries, eau des climatiseurs, eau distillée, eau de pluie. Nous vous demandons donc de ne pas utiliser de telles eaux.

MERCI DE CONSERVER CE MODE D'EMPLOI



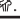


Participons à la protection de l'environnement !

① Votre appareil contient de nombreux matériaux valorisables ou recyclables.

② Confiez celui-ci dans un point de collecte ou à défaut dans un centre service agréé pour que son traitement soit effectué.

Un problème avec votre fer ?

PROBLEMES	CAUSES POSSIBLES	SOLUTIONS
L'eau coule par les trous de la semelle.	Vous utilisez la vapeur alors que le fer n'est pas assez chaud.	Attendez que le voyant s'éteigne.
	Vous utilisez la commande jet de vapeur trop souvent.	Attendez quelques secondes entre chaque utilisation.
	Vous avez rangé le fer à plat, sans le vider et sans placer la commande vapeur sur  .	Consultez le chapitre "Rangez votre fer".
Des coulures brunes sortent de la semelle et tachent le linge.	Vous utilisez des produits détartrants chimiques.	N'ajoutez aucun produit détartrant à l'eau du réservoir.
	Vous n'utilisez pas le bon type d'eau.	Faites un auto-nettoyage et consultez le chapitre "Quelle eau utiliser?".
	Votre linge n'a pas été rincé suffisamment ou vous avez repassé un nouveau vêtement avant de le laver.	Assurez vous que le linge est suffisamment rincé pour supprimer les éventuels dépôts de savon ou produits chimiques sur les nouveaux vêtements.
La semelle est sale ou brune et peut tacher le linge.	Vous utilisez une température trop élevée.	Nettoyez la semelle comme indiqué plus haut. Consultez le tableau des températures pour régler le thermostat.
	Vous utilisez de l'amidon.	Nettoyez la semelle comme indiqué plus haut. Pulvérisez l'amidon à l'envers de la face à repasser.
Votre fer produit peu ou pas de vapeur.	Le réservoir est vide.	Remplissez-le.
	Votre fer a été utilisé trop longtemps à sec.	Faites un auto-nettoyage.
La semelle est rayée ou abîmée.	Vous avez posé votre fer à plat sur un repose-fer métallique.	Posez toujours votre fer sur son talon.
Le fer vaporise en fin de remplissage du réservoir.	Le curseur de commande vapeur n'est pas sur DRY  .	Vérifiez que la commande vapeur est sur DRY  .
	Le réservoir est trop rempli.	Ne dépassez pas le niveau MAX de remplissage.
Le spray ne pulvérise pas d'eau.	Le réservoir n'est pas assez rempli.	Rajoutez de l'eau dans le réservoir.

TR

GÜVENLİK TALİMATLARI

- Lütfen bu talimatları dikkatle okuyun ve ileride başvurmak üzere muhafaza edin.
- Cihazı, bir elektrik kaynağına bağlı olduğu zamanlarda ve yaklaşık 1 saatlik soğuma süresi boyunca asla gözetimsiz bırakmayın.
- Ütü düz, sabit ve ısıya dayanıklı bir yüzey üzerinde kullanılmalı ve bekletilmelidir.
- Ütüü ütü dayanağı üzerine yerleştirdiğinizde, yerleştirdiğiniz yüzeyin sabit olmasına dikkat edin.
- Cihazınızın fişini, şu durumlarda mutlaka prizden çekin: su haznesini doldurmadan önce veya durularken, her kullanımdan sonra temizlik yapmadan önce.
- Çocukların cihazla oynamamaları için denetim altında tutulmaları gerekir.
- Elektrik prizine takılı olduğunda veya soğuması sırasında ütüü ve kablosunu 8 yaşından küçük çocukların ulaşamayacağı şekilde muhafaza edin.
- Bu cihaz, 8 yaşından büyük çocuklar ve yetersiz fiziksel, duyuusal veya zihinsel kapasitelere veya yetersiz bilgi ve deneyime sahip kişiler tarafından, sadece denetim veya cihazın emniyetli şekilde kullanımına ilişkin talimatlar sağlandığında ve bu kişiler mevcut tehlikeleri kavradığında kullanılabilir.
- Temizlik ve kullanıcı bakımları, denetim altında

- olmayan çocuklar tarafından yapılmamalıdır.
- Cihaz; zemine düştüğü, belirgin hasar veya sızıntı sergilediği veya doğru şekilde çalışmadığı durumlarda kullanılmamalıdır. Cihazınızı asla parçalarına ayırmayın. Herhangi bir tehlikeyi önlemek için, bir Yetkili Servis Merkezi'nde incelenmesini sağlayın.



Bu işaretin yer aldığı yüzeyler ve taban, cihazın kullanımı sırasında çok ısınır. Bu yüzeylere ütü tamamen soğumadan dokunmayın.

ÖNEMLİ TAVSİYELER

- Elektrik kurulumunuzun voltajı, ütünün voltajı ile uyumlu olmalıdır (220-240 Volt). Ütünüzü her zaman topraklı bir prize takın. Yanlış gerilimle bağlantı kurmak, ütüye tamiri olanaksız hasarlar verebilir ve garantisini geçersiz kılar.
- Elektrik bağlantısı için uzatma kablosu kullanıyorsanız, kablounun topraklı, doğru nominal güce (16A) sahip ve tam açılmış olmasına dikkat edin.
- Elektrik kablosu hasarlıysa, herhangi bir tehlikeyi önlemek üzere bir Yetkili Servis Merkezi tarafından yenilenmelidir.
- Cihazın fişini kablosundan tutarak çekmeyin.
- Buharlı ütünüzü suya veya başka herhangi bir sıvıya asla daldırmayın. Ütünüzü asla akan suyun altına tutmayın.
- Elektrik kablosunu ütünün tabanına asla değdirmeyin.
- Cihazınız, özellikle ütü masasının kenarına yakın kısımda ütü yapıyorsanız, yanıklara neden olabilecek şekilde dışarı buhar verir.
- Ütüyü insanlara veya hayvanlara doğru asla yöneltmeyin.
- Bu cihaz, emniyetiniz için, geçerli standart ve yönetmeliklere uygun olarak üretilmiştir (Düşük Voltaj, Elektromanyetik Uyumluluk, Çevresel Yönergeler).
- Bu ürün sadece ev içi kullanıma yönelik tasarlanmıştır. Her türlü ticari veya uygunsuz kullanım veya talimatlara uyumsuzluk durumunda, üretici hiçbir sorumluluk üstlenmez ve garanti koşulları geçersiz olur.

Hangi sular kullanılabilir?

Cihaz, musluk suyu ile kullanılmak üzere tasarlanmıştır. Suyunuz çok kireçli ise (bu, belediyeden veya sular idaresinden teyit edilebilir), musluk suyunu içme suyu ile yarı yarıya karıştırın.

Ancak, kireç oluşumunu önlemek için, ütünün otomatik temizliğinin düzenli olarak yapılması gereklidir.

Kendi kendini temizleme fonksiyonunu yaklaşık 2 haftada bir kullanın. Su çok sertse, ütüyü hafta bir temizleyin

Hangi sular kullanılamaz?

Dolayısıyla, aşağıdaki gibi suları kullanmamanızı öneriyoruz. Kurutma makinalarından çıkan su, kokulu veya yumuşatılmış su, buzdolabı, batarya ve klimalardan çıkan su, saf damıtılmış su veya yağmur suyu kullanmayın; bu sular organik atıklar ve mineral elementler içerir ve kahverengi lekelere ve cihazın erken yıpranmasına neden olabilir.

Çevre

Çevrenin korunmasına katılım !



- ① Cihazınızda çok sayıda eğlendirilebilir veya yeniden dönüştürülebilir malzeme bulunmaktadır.
- ② Bunların işlenebilmesi için cihazınızı bir toplama noktasına veya bir yetkili servis merkezine bırakınız.

Ütü ile ilgili olası arızalar

SORUN	OLASI SEBEP	ÇÖZÜM
Taban deliklerinden su akıyor.	Ütü yeterince ısınmadan buhar kullanıyorsunuz.	Işığın sönmesini bekleyin.
	Şok buhar düğmesini çok sık kullanıyorsunuz.	İki kullanım arasında birkaç saniye bekleyin.
	Ütüyü, düz olarak, su haznesini boşaltmadan ve düğmeyi ☞ konumuna getirmeden yerleştirdiniz.	"Ütünün saklanması" başlığına bakın.
Brown streaks come through the holes in the soleplate and stain the linen.	Kireç çözücü kimyasal ürünler kullanıyorsunuz.	Su haznesi suyuna hiçbir kireç çözücü ürün eklemeyin.
	Doğru su tipini kullanmıyorsunuz.	Bir otomatik temizleme yapınız ve "Hangi suyu kullanmalı?" başlığına bakınız.
	Çamaşırlarınız iyice durulanmamış veya yeni bir giysiyi yıkamadan ütülüyorsunuz.	Yeni giysiler üzerinde olası sabun veya kimyasal ürün kalıntılarını yok etmek üzere çamaşırın yeterince çalkalanmış olduğundan emin olunuz.
Taban kirliliği veya kahverengi ve çamaşırın lekeleyebilir	Çok yüksek ısı kullanıyorsunuz.	Tabanı yukarıda belirtildiği gibi temizleyin. Isı ayarlamak için ısılar tablosuna bakın.
	Kola kullanıyorsunuz.	Tabanı yukarıda belirtildiği gibi temizleyin. Çamaşır kolasını daima kumaşın arka yüzüne püskürtün.
Ütünüz az buhar üretiyor veya hiç buhar üretmiyor	Su haznesi boş.	Hazneyi doldurun.
	Ütünüz uzun zaman buharsız kullanılmış.	Bir otomatik temizlik yapın.
Taban çizilmiş veya aşınmış.	Ütünüzü düz olarak metal bir yüzeye koydunuz.	Ütünüzü daima dik olarak koyun.
Su haznesi doldurulunca ütü buhar yapıyor.	Buhar ayar düğmesi DRY ☞ konumunda değil.	Buhar ayarının DRY ☞ konumunda olduğundan emin olun.
	Su tankı aşırı dolu.	Asla Max seviyesini aşmayın.
Sprey çalışmıyor.	Su tankı yeterince dolu değil.	Su tankını doldurun.

HR

SIGURNOSNE UPUTE

- Molimo vas da pažljivo pročitate ove upute i sačuvate ih za ubuduće.
- Uređaj nikada ne ostavljajte bez nadzora kada je spojen u struju, ako se prethodno nije hladio najmanje 1 sat.
- Glačalo treba koristiti i čuvati na ravnoj, stabilnoj površini koja je otporna na vrućinu.
- Kada glačalo stavljate na podlogu za glačalo, uvjerite se da je površina na koju ga stavljate stabilna.
- Uređaj uvijek odspajajte iz struje: prije punjenja, ispiranja spremnika za vodu, čišćenja i nakon svake uporabe.
- Djecu treba nadzirati kako biste se uvjerali da se ne igraju s uređajem.
- Čuvajte glačalo i priključni kabel izvan dohvata djece mlađe od 8 godina kada je pod naponom ili kada se hladi.
- Uređaj mogu koristiti djeca od osam godina nadalje i osobe smanjenih fizičkih, osjetilnih i metalnih sposobnosti te osobe koje nemaju dovoljno iskustva ako su pod nadzorom ili su dobile upute o uporabi uređaja na siguran način i ako razumiju moguće opasnosti.
- Djeca ne mogu provoditi čišćenje i održavanje bez nadzora.

- Uređaj ne smijete koristiti ako je pao na pod, ima vidljiva oštećenja, curi ili ne radi ispravno. Nikada ne rastavljajte uređaj. Za izbjegavanje svake vrste opasnosti, odnesite ga na pregled u ovlašteni servisni centar.



Površine označene ovim znakom i donji dio glačala postaju veoma vrući tijekom uporabe. Ne dodirujte te površine prije nego se glačalo ohladi.

VAŽNE PREPORUKE

- Napon vaše električne instalacije treba odgovarati naponu glačala (220-240V). Glačalo uvijek spajajte na uzemljenu utičnicu. Spajanje na pogrešan napon može uzrokovati nepovratno oštećenje glačala čime se gubi pravo na jamstvo.
- Ako koristite produžni kabel, uvjerite se da je ispravne jakosti (16A), uzemljen i potpuno odmotan.
- Ako je električni kabel oštećen, treba ga zamijeniti ovlašteni servisni centar radi izbjegavanja svake opasnosti.
- Ne odspajajte uređaj iz struje povlačeći ga za kabel.
- Nikada ne uranjajte glačalo u vodu ili bilo koju drugu tekućinu. Nikada ga ne držite pod mlazom vode.
- Električnim kabelom nikada ne dodirujte donji dio glačala.
- Vaš uređaj ispušta paru koja može uzrokovati opekline, posebno kada glačate blizu ruba daske za glačanje.
- Paru nikada ne usmjeravajte prema ljudima ili životinjama.
- Za Vašu sigurnost, uređaj je napravljen u skladu s tehničkim propisima i standardima (Propis o niskom naponu, Propis o elektromagnetskoj kompatibilnosti, Propis o zaštiti okoliša).
- Ovaj proizvod namijenjen je samo za uporabu u kućanstvu. Svaka komercijalna uporaba, neispravna uporaba ili uporaba koja nije u skladu s uputama, oslobađa proizvođača njegove odgovornosti, a jamstvo prestaje biti važeće.

Koju vodu rabiti?

Vaš uređaj je prilagođen za uporabu obične nedestilirane vode iz slavine. Ako voda koju koristite sadrži puno kamenca (a to možete provjeriti u općinskoj upravi ili upravi vodovoda), možete miješati vodu iz vodovoda s kupovnom destiliranom vodom u slijedećem omjeru : 50% vode iz vodovoda prema 50% destilirane vode.

Neophodno je, međutim, redovito vršiti automatsko čišćenje spremnika za vodu kako bi se odstranio kamenac.

Koristite funkciju samočišćenja otprilike svaka 2 tjedna. Ako je voda jako tvrda očistite glačalo svaki tjedan.

Koje vode izbjegavati?

Vrućina pri isparavanju prouzročava koncentraciju elemenata sadržanih u vodi. Molimo Vas da izbjegavate uporabu slijedećih vrsta voda. Ove vode sadrže organske otpatke ili mineralne elemente koji mogu prouzročiti prskanje, curenje smeđe tekućine ili prerano starenje vašeg

uređaja: čista kupovna destilirana voda, voda iz strojeva za sušenje rublja, mirišljiva voda, pročišćena voda, voda za hladnjake, voda za akumulatorne, voda za klima- uređaje, kišnica.

Okoliš

Čuvajte svoj okoliš!



① Vaš uređaj sadrži vrijedne materijale koji se mogu ponovno koristiti.

➔ Odložite na za to predviđeno mjesto.

Porblem s vašim glačalom?


PROBLEMI	MOGUĆI UZROCI	RJEŠENJA
Voda curi kroz otvore na podnici.	Koristite paru a glačalo se još nije dovoljno ugrijalo.	Pričekajte da se signalno svjetlo upali.
	Prečesto pritišćete tipku "udar pare".	Pričekajte nekoliko sekunda prije ponovnog potiskanja tipke.
	Pohranili ste glačalo u vodoravnom položaju a da niste ispraznili spremnik vode niti postavili izbornik na suho ☞.	Pogledajte poglavlje "Spremite vaše glačalo".
Curenje smeđe tekućine iz otvora na podnici koje onečišćuje rublje.	Rabite kemijske proizvode protiv stvaranja kamenca.	Nemojte dodavati nikakav proizvod protiv stvaranja kamenca u spremnik vode.
	Ne rabite dobru vrstu vode.	Obavite samočišćenje i pogledajte poglavlje "Kuju vodu rabiti?".
	Vase rublje nije dovoljno isprano ili glačate novi odjevni predmet prije nego ste ga oprali.	Usisajte povremeno otvore na podnici. Osigurajte se da je rublje dovoljno isprano tako da nema eventualnih ostataka sapuna ili kemijskih proizvoda na novoj odjeći.
Podnica je prljava ili smeđe boje i može uprljati rublje.	Glačate na previsokoj temperaturi.	Očistite podnicu kao što je gore navedeno. Pogledajte tablicu s temperaturama kako bi podesili termostat.
	Rabite štirku.	Očistite stopalo kao što gore navedeno. Štirku posipajte na naličje, a ne na onu stranu tkanine koju glačate.
Vaše glačalo proizvodi malo ili nimalo pare.	Spremnik je prazan.	Napunite ga s vodom iz vodovoda.
	Vaše glačalo je predugo radilo na suho.	Aktivirajte automatsko čišćenje.
Podnica je oštećena ili izgrebana.	Položili ste glačalo u vodoravnom položaju na metalnom odlagalištu.	Glačalo uvijek ostavljajte uspravno na stražnjem dijelu.
Para izlazi iz glačala nakon što ste napunili spremnik.	Izbornik za paru nije postavljen na DRY ☞ (suho).	Provjerite je li izbornik za paru postavljen na DRY ☞ (suho).
	Prepunili ste spremnik za vodu.	Nikad ne ulijevajte vodu preko oznake MAX.
Raspršivač za vodu ne radi.	Nema dovoljno vode u spremniku.	Dolijte vodu u spremnik.

SR

BEZBEDNOSNA UPUTSTVA

- Pročitajte pažljivo ova uputstva i sačuvajte ih za slučaj da vam ponovo zatrebaju.
- Nikad ne ostavljajte aparat bez nadzora kad je uključen u struju i ako se nije ohladio, za to je potrebno otprilike 1 sat.
- Površina po kojoj se pegla koristi i na koju se odlaže, treba da bude ravna, stabilna i otporna na toplotu.
- Proverite da li je odgovarajući deo za odlaganje pegle na dasci za peglanje, stabilan.
- Aparat uvek isključite iz struje: pre dopunjavanja, ispiranja ili čišćenja odeljka za vodu, kao i posle svake upotrebe.
- Treba strogo voditi računa i ne dozvoliti deci da se igraju aparatom.
- Sklonite peglu i gajtan van domašaja dece mlađe od 8 godina kada je gajtan naelektrisan ili dok se pegla hladi.
- Oštećenja na grejnoj položi pegle i funkcije pare zbog korišćenja pogrešne vode (vidi "koja se voda može koristiti?") ili izostanka održavanja (vidi "Kolektor kamenca") se ne mogu pod garancijom prihvatiti kao povrat.
- Ovaj aparat mogu da koriste deca starija od 8 godina i osobe sa ograničenim fizičkim, senzornim ili mentalnim sposobnostima ukoliko su pod nadzorom ili upoznati sa uputstvima za korišćenje aparata na

bezbedan način i razumeju koji rizici prete usled nepravilne upotrebe.

- Čišćenje i održavanje aparata ne bi trebalo da rade deca bez nadzora.
-  Aparat ne sme da se koristi ako je pao na pod, ima vidljiva oštećenja, curi ili ne radi ispravno. Nikad nemojte rasklapati aparat. Da biste izbegli štetu, odnesite ga u ovlašćeni servis da se proveri ispravnost.

VAŽNE PREPORUKE

- Površine obeležene ovom oznakom i podloga pegle veoma su vruće tokom korišćenja aparata. Nemojte dodirivati ove površine dok se pegla ne ohladi.
- Napon vaše električne instalacije mora da odgovara naponu pegle (220-240 V). Peglu uvek uključujte u utičnicu sa uzemljenjem. Uključivanje u neodgovarajući napon može dovesti do nepopravljivih oštećenja na pegli i do ponišenja garancije.
- Ako koristite produžni kabl, uverite se da je on odgovarajući (16 A) sa uzemljenjem i da je razvučen celom dužinom.
- Ako je električni gajtan oštećen, mora biti zamenjen u ovlašćenom servisu kako bi se sprečila veća šteta.
- Ne vucite gajtan kad isključujete aparat iz struje.
- Nikad nemojte da potapate peglu u vodu ili u neku drugu tečnost. Nikad nemojte da stavljate peglu ispod česme.
- Nikad nemojte da dotaknete električni gajtan podlogom pegle.
- Vaš aparat ispušta paru koja može da dovede do opekotina, naročito kad peglate blizu ivice daske za peglanje.
- Nikad nemojte da usmeravate paru prema ljudima ili životinjama.
- U cilju vaše bezbednosti, ovaj aparat je izrađen u skladu sa važećim standardima i regulativama (nizak napon, elektromagnetna kompatibilnost, zaštita životne sredine).
- Ovaj proizvod je namenjen isključivo za upotrebu u domaćinstvu. U slučaju upotrebe u komercijalne svrhe, neodgovarajućeg korišćenja ili kvara nastalog usled nepoštovanja uputstava, proizvođač ne snosi odgovornost i garancija neće važiti.

Kakvu vodu koristiti?

Predviđeno je da u peglu sipate vodu sa česme. Ukoliko je voda koju koristite suviše tvrda, može se pomešati sa flaširanom demineralizovanom vodom u sledećem odnosu: 50% vode iz vodovoda prema 50% demineralizovane vode.

Redovno aktivirajte funkciju samočišćenja komore za isparavanje zbog uklanjanja kamenca.

Koristite funkciju za samočišćenje otprilike svake 2 nedelje. Ako je voda veoma tvrda, čistite peglu jednom nedeljno.

Koje vrste vode treba izbegavati?

Toplota deluje na elemente koji se nalaze u vodi. Molimo Vas da izbegavate upotrebu sledećih vrsta voda: demineralizovana, voda iz aparata za sušenje veša, perfemisana ili omekšana voda, voda iz frižidera, voda iz akumulatora ili klima-uređjaja, destilovana voda, kišnica. One sadrže organske ostatke ili mineralne materije koje mogu izazvati prskanje, stvaranje tamnosmedjih mrlja ili prerano starenje aparata.

Životna sredina

Zaštita okoline na prvom mestu



- ① Aparat sadrži vredne materijale koji mogu da se iskoriste ili recikliraju.
- ➡ Odnosite aparat u centar za recikliranje takvih proizvoda.

Mogući problemi sa peglom

PROBLEMI	MOGUĆI UZROCI	REŠENJA
Voda ističe kroz rupe na podlozi.	Upotrebljavate paru iako pegla nije dovoljno vruća.	Sačekajte da se aktivira svetlosni signal.
	Suviše često koristite dugme "izbacivanje pare".	Između svakog korišćenja, sačekajte nekoliko sekundi.
	Postavili ste peglu horizontalno a niste je prethodno ispraznili i niste stavili regulator na "SEC" (suvo).	Pogledajte odeljak "Odložite vašu peglu".
Tamnosmeđa tečnost se izlila kroz podlogu i prlja veš.	Koristite hemijske proizvode za uklanjanje kamenca.	Ne upotrebljavajte nikakav proizvod za uklanjanje kamenca sa vodom iz rezervoara.
	Ne koristite dobru vrstu vode.	Obavite autočišćenje i pročitajte odeljak "Koju vodu rado koristite".
	Vaša odeća nije dobro isprana, ili ste peglali novu odeću pre nego što ste je oprali.	Dobro isperite rublje, tako da nema eventualnih ostataka sapuna ili hemijskih proizvoda na novoj garderobi.
Podloga je prljava ili tamnosmeđa i može da isprlja veš.	Peglate na suviše visokoj temperaturi.	Očistite podlogu u saglasnosti sa gore navedenim. Pogledajte tablicu temperatura za regulisanje termostata.
	Koristite štirak.	Očistite podlogu u saglasnosti sa gore navedenim. Nanesite štirak s druge strane površine koja se pegla
Vaša pegla proizvodi malo pare ili je uopšte ne proizvodi.	Rezervoar je prazan.	Napunite rezervoar.
	Vaša pegla je suviše dugo upotrebljavana nu suvo.	Uključite sistem samočišćenja.
Podloga je izgrebana ili oštećena.	Stavili ste peglu o horizontalni položaj na metalnu podlogu.	Vašu peglu uvek odlažite na postolje.
Para izlazi iz pegle kada ste napunili rezervoar.	Regulator pare nije postavljen na "SEC" DRY (suvo).	Proverite da li je regulator pare postavljen na DRY (suvo).
	Rezervoar za vodu je prepunjen.	Nikada nemojte puniti vodu iznad nivoa Max.
Sprej ne prska.	Rezervoar za vodu nije dovoljno napunjen.	Napunite rezervoar.

BG

ИНСТРУКЦИИ ЗА БЕЗОПАСНОСТ

- Моля, прочетете тези инструкции внимателно и ги запазете за бъдещи справки.
- Никога не оставяйте уреда без надзор, когато е свързан към източник на напрежение, ако не е изстинал за около 1 час.
- Ютията трябва да се използва и да се оставя на равна, твърда, топлоустойчива повърхност.
- Когато поставяте ютията върху стойката за ютия, се уверете, че повърхността, върху която я оставяте, е устойчива.
- Изключвайте винаги уреда от контакта: преди пълнене или излакване на резервоара за вода, преди неговото почистване, след всяка употреба.
- Децата трябва да са под наблюдение, за да се гарантира, че те не си играят с уреда.
- Пазете ютията и нейния кабел далеч от деца на възраст, по-малка от 8 години, когато уредът е под напрежение или изстива.
- Този уред може да се използва от деца на възраст над 8 години и от лица с намалени физически, сетивни или умствени способности или с липса на опит и познания, само ако са под надзор или им е било

обяснено как да използват уреда по безопасен начин и те разбират свързаните с това рискове.

- Почистването и поддръжката от потребителя не трябва да се извършва от деца без надзор.
- Уредът не бива да се използва, ако е паднал на земята, показва очевидна повреда, тече или не функционира изправно. Никога не разглобявайте уреда. За да избегнете всякаква опасност, занесете го за проверка в одобрен сервизен център.



Повърхностите, които са маркирани с този знак и основната плоча са силно нагорещени по време на използването на уреда. Не докосвайте тези повърхности преди ютията да е изстинала.

ВАЖНИ ПРЕПОРЪКИ

- Напрежението на вашата електроинсталация трябва да съответства на това на ютията (220-240V). Винаги включвайте ютията в заземен електрически контакт. Свързване към неправилно напрежение може да предизвика безвъзвратна повреда на ютията и ще обезсили гаранцията.
- Ако използвате мрежов електрически удължител се уверете, че той е с правилен номинал (16 A) със заземяване и е напълно разгърнат.
- Ако електрозахранващият кабел е повреден, той трябва да се замени от одобрен сервизен център, за да се предотврати възможна опасност.
- Не изключвайте уреда от контакта, като дърпате кабела.
- Никога не потапяйте парната ютия във вода или друга течност. Никога не я поставяйте под чешма.
- Никога не докосвайте електрическия проводник с основната плоча на ютията.
- Уредът изпуска пара, която може да причини изгаряния, особено когато гладите близо до ръба на дъската за гладене.
- Никога не насочвайте парата към хора или животни.
- За вашата безопасност, този уред съответства на приложимите стандарти и разпоредби (директиви за уреди с ниско напрежение, за електромагнитна съвместимост, за околната среда).

- Този продукт е проектиран само за битова употреба. Производителят не носи отговорности и гаранцията не се прилага при използване с търговска цел, неправилно използване или неспазване на инструкциите.

Каква вода да се използва?

Уредът е предвиден за работа с чешмяна вода. Ако водата, която използвате е много варовита (това може да се провери в общинската администрация или водоснабдителната служба), могат да се смесят чешмяна с дестилирана вода в следната пропорция: - 50% чешмяна вода, - 50% дестилирана вода.

Въпреки това е необходимо редовно да се прави самопочистване на резервоара за пара, за да се отстрани отложения варовик.

Използвайте функцията за самопочистване приблизително на всеки 2 седмици. Ако водата е прекалено твърда, почиствайте ютията веднъж седмично.

Каква вода да се избягва?

При изпарението, съдържащите се във водата елементи се концентрират от топлината. Ето защо Ви молим да не използвате такава вода. Долуизброените води съдържат органични отпадъци или минерали, които могат да предизвикат кафеникави пръски или течове, както и преждевременно амортизиране на уреда: чист дестилат от търговската мрежа, вода за сушилня, ароматизирана вода, омекотена вода, вода за хладилни инсталации, за батерии, за климатици, дестилирана вода или дъждовна вода.

Околна среда

Защитете околната среда!



- ① Вашият електроуред съдържа материали, които могат да бъдат рециклирани.
- ↻ Отнесете го в най-близкия център за отпадъци

Евентуални проблеми с ютията?

ПРОБЛЕМ	ВЪЗМОЖНА ПРИЧИНА	РЕШЕНИЕ
През отворите на плочата изтича вода.	Използвате пара, когато ютията още не е достатъчно нагрята.	Изчакайте светлинният индикатор да загасне.
	Твърде често използвате бутона паров Удар.	Изчакайте по няколко секунди между натисканията.
	Съхранявали сте ютията в хоризонтално положение, без да я изпразните и без да поставите регулатора в позиция ☞.	Направете справка с глава „Съхранение на ютията“.
Кафеникави течове от плочата, които образуват петна върху тъканите за гладене.	Използвате химически препарати срещу котлен камък.	Не прибавяйте препарат срещу котлен камък в резервоара за вода.
	Вие не използвате правилния вид вода.	Изпълнете процедурата за самопочистване и вижте глава „Каква вода използваме?“
	Вашите дрехи не са били изплакнати достатъчно добре или вие сте изгладили нова дреха преди да сте я изпразнили.	Уверете се, че дрехите са добре изплакнати, за да се избегне вероятността от отлагане на сапун и химически препарати върху новите дрехи.
Плочата е мръсна или кафеникава и може да замърси прането ви.	Използвате много висока температура.	Почистете плочата по горепосочения начин. Когато настроите термостата, правете справка с таблицата за подходяща температура.
	Вие сте използвали кола.	Почистете плочата по горепосочения начин. Напръскайте с препарата за колосване от обратната страна на тази, която ще гладите.
Ютията образува малко или въобще не образува пара.	Резервоарът е празен.	Напълнете го.
	Твърде дълго сте използвали ютията в режим сухо гладене.	Пристъпете към самопочистване.
Плочата е надраскана или наранена.	Поставяли сте ютията в хоризонтално положение върху метална поставка за ютия.	Винаги поставяйте ютията във вертикално положение.
Ютията образува пара в процеса на пълнене на резервоара.	Регулаторът на парата не е поставен в положение DRY ☞.	Проверете дали регулаторът на парата е поставен в положение DRY ☞.
	Водния резервоар е препълнен.	Никога не повишавайте нивото MAX.
Спреят не пръска.	Водния резервоар не е напълнен достатъчно.	Водния резервоар е пълен догоре.

SL

VARNOSTNA NAVODILA

- Prosimo vas, da pazljivo preberete ta navodila in jih shranite za kasneje.
- Ko je naprava priključena v električno omrežje, je nikoli ne pustite brez nadzora, če se ni ohlajala približno 1 uro.
- Likalnik morate uporabljati položen na ravni in stabilni podlagi, ki je odporna na vročino.
- Ko likalnik odložite, se prepričajte, da je površina, kamor ga odlagate stabilna.
- Napravo vedno izključite iz električnega omrežja: pred polnjenjem ali izplakovanjem posode za vodo, pred čiščenjem in po vsaki uporabi.
- Nadzorujte otroke in preprečite, da bi se igrali z napravo.
- Likalnik in njegov kabel naj bo izven dosega otrok, ki so stari manj kot 8 let, če je vključen v električno omrežje ali se ohlaja.
- To napravo lahko uporabljajo otroci, starejši od 8 let, in osebe z zmanjšanimi fizičnimi, zaznavnimi ali duševnimi sposobnostmi ali s pomanjkanjem izkušenj in znanja, če delajo pod nadzorom, oziroma so prejeli navodila za varno uporabo naprave in razumejo tveganje, ki je pri uporabi prisotno.
- Otroci naprave ne smejo čistiti in vzdrževati, če niso pod nadzorom.

- Naprave ne smete uporabljati, če je padla na tla, če je vidno poškodovana, pušča ali če ne deluje pravilno. Naprave nikoli ne razstavljajte. V izogib kakršni koli nevarnosti jo dajte pregledati na pooblaščen servis.



Površine, označene s tem znakom, in likalna plošča so med uporabo naprave zelo vroče. Ne dotikajte se teh površin, preden se likalnik ne ohladi.

POMEMBNA PRIPOROČILA

- Napetost vaše električne napeljave mora ustrezati napetosti likalnika (220-240V). Likalnik vedno vključite v vtičnico z ozemljitvijo. Če likalnik priključite na napačno napetost, bo to povzročilo nepopravljivo škodo in garancija ne bo več veljala.
- Če uporabljate podaljšek, zagotovite, da je ustrezno dimenzioniran (16A), da ima ozemljitev in da je popolnoma razvit.
- Če je električni kabel poškodovan, ga morate v izogib vsakršni nevarnosti dati zamenjati na pooblaščen servis.
- Naprave ne izključujte tako, da jo povlečete za kabel.
- Svojega parnega likalnika nikoli ne potopite v vodo ali kakršno koli drugo tekočino. Nikoli ga ne postavite pod vodovodno pipo.
- Nikoli se z električnim kablom ne dotikajte likalne plošče.
- Vaša naprava izpušča paro, ki lahko povzroči opekline, še zlasti ko likate blizu roba svoje likalne deske.
- Pare nikoli ne usmerjajte proti ljudem ali živalim.
- Za vašo varnost je ta naprava v skladu z vsemi ustreznimi standardi in predpisi (nizka napetost, elektromagnetna združljivost, okoljske direktive).
- Ta izdelek je namenjen samo domači uporabi. Proizvajalec ne prevzema odgovornosti in ne zagotavlja jamstva za nikakršno komercialno uporabo, neprimerno uporabo ali neupoštevanje navodil.

Katero vodo uporabiti?

Vaša naprava je bila zasnovana za delovanje s tekočo vodo izpod pipe. Če ima voda preveč apnenca (kar lahko preverite na občini ali pri mestnem vodovodu), lahko pitno vodo pomešate s komercialno demineralizirano vodo v naslednjem sorazmerju : - 50 % pitna voda, - 50 % demineralizirane vode.

Vendar pa je treba redno izvajati postopek samodejnega čiščenja prostora za izparevanje, da bi odstranili usedline apnenca.

Funkcijo samodejnega čiščenja uporabite približno vsaka dva tedna. Če je voda zelo trda, očistite likalnik vsak teden.

Kateri vrsti vode se izogibati?

Toplota med izparevanjem koncentrira elemente, ki jih vsebuje voda. Prosimo vas, da se izognete uporabi naslednji vrsti vode. Spodaj navedene vode vsebujejo organske primese ali mineralne elemente, ki lahko povzročijo praske, rjave madeže oz. prehitro staranje vaše

naprave : čista komercialna demineralizirana voda, voda iz sušilnih strojev, odišavljena voda, zmeščana voda, voda iz hladilnikov, voda iz baterij, voda iz klimatskih naprav, destilirana voda, deževnica.

Okolje

Sodelujmo pri varovanju okolja!



- ① Vaš aparat vsebuje številne dele, ki imajo svojo vrednost ali jih je še mogoče uporabiti.
- ➔ Oddajte ga na mestu za zbiranje odpadkov ali pa na pooblaščenem servisu, da bo šel v predelavo

Težave z likalnikom?

TEŽAVE	MOŽNI VZROKI	REŠITVE
Skozi luknje v likalni plošči teče voda.	Paro uporabljate, ko likalnik še ni dovolj segret.	Počakajte, da ugasne lučka.
	Prepogosto uporabljate ukaz izpust pare.	Pred vsako uporabo počakajte nekaj sekund.
	Likalnik ste pospravili, ne da bi ga pred tem izpraznili in ne da bi stikalo postavili na SUHO ☞.	Poglejte poglavje "Pospravite likalnik".
Iz likalne plošče odteka rjavkaste kapljice, ki povzročajo madeže na perilu.	Uporabljate kemične proizvode za odstranjevanje vodnega kamna.	Vodi v rezervoarju ne dodajate nobenega kemičnega proizvoda.
	Ne uporabljate ustrezne vrste vode.	Vključite samodejno čiščenje in preberite poglavje « Katero vodo uporabiti ? ».
	Vaše perilo ni bilo dovolj dobro sprano ali pa ste likali novo tkanino, še preden ste jo oprali.	Perilo morate dobro sprati, če želite preprečiti morebitne ostanke praška ali kemičnih proizvodov na novih oblačilih.
Likalna plošča je umazana ali rjava in lahko omadežuje perilo.	Uporabljate previsoko temperaturo.	Očistite likalno ploščo, kot je opisano zgoraj. Poglejte tabelo temperatur in regulirajte termostat.
	Uporabili ste trdilo za škrobljenje.	Očistite likalno ploščo, kot je opisano zgoraj. Škrob razpršite na nasprotni strani površine za likanje.
Likalnik ustvarja premalo ali nič pare.	Rezervoar je prazen.	Napolnite ga s tekočo vodo iz pipe.
	Likalnik ste predolgo uporabljali brez vode.	Vključite samodejno čiščenje.
Likalna plošča je opraskana ali poškodovana.	Likalnik ste odložili z likalno ploščo na kovinski podstavek.	Likalnik vedno odložite v navpičen položaj.
Likalnik ustvarja para na koncu polnjenja rezervoarja.	Stikalo za paro ni postavljeno na SUHO DRY ☞ .	Prenehajte, če stikalo za paro ni postavljeno na SUHO DRY ☞ .
	Rezervoar za vodo je prepoln.	Nikoli ne dozirajte preko "Max" nivoja.
Razpršilo ne razpršuje.	Rezervoar za vodo ni dovolj napolnjen.	Napolnite rezervoar za vodo.

PL

ZASADY BEZPIECZEŃSTWA

- Przeczytaj uważnie te zalecenia i zachowaj je na przyszłość.
- Nie zostawiaj urządzenia bez nadzoru, kiedy jest podłączone do prądu; jeżeli nie uległo schłodzeniu przez około 1 godzinę.
- Żelazko należy używać i odstawiać na płaskiej, stabilnej i odpornej na ciepło powierzchni.
- Po odstawieniu żelazka na podstawkę, sprawdź, czy została ona ustawiona na stabilnej powierzchni.
- Odłączaj urządzenie: przed napełnieniem lub optukaniem zbiornika, przed czyszczeniem i po każdym użyciu.
- Szczególną uwagę należy zwracać na dzieci, aby mieć pewność, że nie bawią się żelazkiem.
- Kiedy żelazko jest podłączone do prądu lub w trakcie schładzania, powinno się znajdować poza zasięgiem dzieci do 8. roku życia.
- Urządzenie może być używane przez dzieci powyżej 8. roku życia oraz przez osoby o ograniczonej sprawności fizycznej, sensorycznej i umysłowej i nieposiadające odpowiedniego doświadczenia ani wiedzy, pod warunkiem zapewnienia im nadzoru i instrukcji w zakresie bezpiecznego użycia żelazka i zrozumienia przez nich zagrożeń, które są z tym związane.

- Dzieci pozbawione nadzoru nie mogą czyścić żelazka ani wykonywać czynności konserwacyjnych.
- Nie można używać urządzenia, które upadło, ma wyraźne ślady uszkodzenia, przecieka lub nie działa prawidłowo. Nie demontuj urządzenia samodzielnie. Aby uniknąć niebezpieczeństwa, sprawdź je w autoryzowanym centrum serwisowym.



Powierzchnie oznaczone tym znakiem oraz stopa żelazka są bardzo gorące w czasie użycia urządzenia. Nie dotykaj tych powierzchni przed schłodzeniem żelazka.

WAŻNE ZALECENIA

- Napięcie instalacji elektrycznej powinno odpowiadać napięciu pracy żelazka (220-240 V). Żelazko należy podłączać do gniazdka z uziemieniem. Niewłaściwe podłączenie może spowodować całkowite zniszczenie żelazka i unieważnić gwarancję.
- W przypadku użycia przedłużacza sprawdź, czy ma odpowiednie znamionowe natężenie prądu (16 A) i uziemienie oraz czy jest w pełni rozwinięty.
- Dla zachowania bezpieczeństwa, uszkodzony przewód zasilania powinien być natychmiast wymieniony w autoryzowanym serwisie.
- Nie odłączaj urządzenia, ciągnąc za przewód.
- Nie zanurzaj żelazka parowego w wodzie ani w innej cieczy. Nie wkładaj żelazka pod kran.
- Nie dotykaj przewodu elektrycznego stopą żelazka.
- Urządzenie wydziela parę wodną, która może spowodować poparzenia, szczególnie w czasie prasowania przy krawędzi deski do prasowania.
- Nigdy nie kieruj pary w stronę ludzi ani zwierząt.
- Dla bezpieczeństwa użytkownika zabezpieczenie tego urządzenia jest zgodne z obowiązującymi normami i przepisami (niskie napięcia, zgodność elektromagnetyczna, ochrona środowiska).
- Produkt jest przeznaczony wyłącznie do użytku domowego. W przypadku niewłaściwego użytkowania lub użytkowania niezgodnego z instrukcją producent nie ponosi żadnej odpowiedzialności, a gwarancja traci ważność.

Jakiej wody należy używać?

Do żelazka należy stosować wodę z kranu. Jeżeli woda jest bardzo twarda (można to sprawdzić w urzędzie miejskim lub wodociągach), można mieszać wodę z kranu z wodą odmineralizowaną dostępną w handlu w następujących proporcjach: - 50% wody z kranu, - 50% wody odmineralizowanej.

Niezbędne jest jednak regularne wykonywanie samooczyszczania komory parowania, aby usunąć wapień.

Używaj funkcji samoczyszczenia mniej więcej co 2 tygodnie. Jeśli woda jest bardzo twarda, czyść żelazko co tydzień.

Jakiej wody należy unikać?

Podczas parowania ciepło gromadzi w wodzie zawarte w niej cząsteczki. Nie zalecamy używania następujących rodzajów wody. Podane poniżej rodzaje wody zawierają odpady organiczne lub minerały, które mogą powodować chlapanie, brunatne zacieki lub przedwczesne zużycie żelazka: czysta woda odmineralizowana, woda z suszarek, woda perfumowana, woda zmiękczana, woda z lodówek, woda z akumulatorów, woda z klimatyzatorów, woda destylowana, woda deszczowa.

Środowisko

Bierzmy czynny udział w ochronie środowiska!



- ① Twoje urządzenie jest zbudowane z materiałów, które mogą być poddane ponownemu przetworzeniu lub recyklingowi.
- ➔ W tym celu należy je dostarczyć do wyznaczonego punktu zbiórki

W razie wystąpienia problemów

PROBLEMY	MOŻLIWE PRZYCZYNY	ROZWIĄZANIA
Woda wypływa przez otwory w stopie.	Włączono parę, kiedy żelazko nie jest wystarczająco nagrzane.	Począć do zgaśnięcia lampki kontrolnej.
	Przycisk uderzenia pary jest zbyt często używany.	Począć kilka sekund przed każdorazowym użyciem.
	Żelazko jest ustawione w pozycji poziomej, pojemnik nie jest opróżniony, a regulator pary nie jest ustawiony w pozycji ☞.	Patrz część "Przechowywanie żelazka".
Brunatne zacieki wydobywają się ze stopy i zanieczyszczają tkaninę.	Używane są chemiczne środki do usuwania kamienia.	Nie dodawać do wody w pojemniku żadnego środka do usuwania kamienia.
	Używana jest niewłaściwa woda.	Wykonać automatyczne czyszczenie i przeczytać rozdział "Zalecana woda".
	Tkanina nie jest wystarczająco wypłukana albo prasowana jest nowa tkanina przed jej wypraniem.	Upewnić się, że ubrania są prawidłowo wypłukane w celu usunięcia ewentualnych osadów mydła lub produktów chemicznych w przypadku nowych ubrań.
Stopa jest brudna i może zanieczyścić tkaninę.	Używana temperatura jest zbyt wysoka.	Oczyścić stopę zgodnie z powyższymi wskazówkami. Wyregulować temperaturę zgodnie z podaną tabelą.
	Używasz krochmalu.	Oczyścić stopę zgodnie z powyższymi wskazówkami. Rozpylić krochmal na nieprasowanej stronie tkaniny.
Żelazko nie wytwarza pary lub wytwarzana ilość jest zbyt mała.	Pojemnik na wodę jest pusty.	Napełnić go wodą z kranu.
	Żelazko było zbyt długo używane w pozycji prasowania na sucho.	Włączyć system samooczyszczania.
Stopa jest porysowana lub zniszczona.	Żelazko było zostawione na metalowej podstawie.	Umieszczać zawsze żelazko w pozycji pionowej.
Z żelazka wydobywa się para pod koniec napełniania pojemnika.	Regulator pary nie jest ustawiony w pozycji DRY ☞.	Sprawdzić, czy regulator pary jest ustawiony w pozycji DRY ☞.
	Zbiornik na wodę jest przepełniony.	Nigdy nie przekraczać poziomu wody w zbiorniku oznaczonego symbolem MAX.
Spryskiwacz nie działa.	Za mało wody w zbiorniku.	Napełnić zbiornik.

CS

BEZPEČNOSTNÍ POKYNY

- Přečtěte si prosím pozorně tyto pokyny a uchovejte je pro pozdější použití.
- Je-li spotřebič připojený do elektrické sítě nebo pokud nevychladl (přibližně hodina), nenechávejte jej bez dozoru.
- Žehličku lze používat a odkládat výhradně na rovný, stabilní a žáruvzdorný povrch.
- Pokud žehličku během používání odložíte, ujistěte se, že je odkládací plocha stabilní.
- Spotřebič vždy odpojte z elektrické sítě: před plněním nebo vyplachováním nádržky na vodu, před čištěním a po každém použití.
- Je nutné dohlédnout na to, aby si se spotřebičem nehrály děti.
- Pokud je žehlička připojená do elektrické sítě nebo chladne, udržujte ji i její napájecí kabel mimo dosah dětí mladších osmi let.
- Tento spotřebič mohou používat děti starší osmi let a osoby se sníženými tělesnými, smyslovými nebo mentálními schopnostmi, jsou-li pod dohledem odpovědné osoby nebo pokud byly poučeny o jeho bezpečném použití a chápou potenciální rizika s ním spojená.
- Dětem by nemělo být dovoleno čistit spotřebič nebo provádět jeho uživatelskou údržbu, nejsou-li pod dohledem odpovědné osoby.

- Spotřebič nesmí být použit po pádu na podlahu, pokud je zjevně poškozen, uniká z něj voda nebo nefunguje správně. Spotřebič nikdy nerozebírejte. Chcete-li se vyvarovat bezpečnostním rizikům, nechte jej zkontrolovat v autorizovaném servisním středisku.



Povrchy označené tímto symbolem a žehlicí deska jsou během použití spotřebiče velmi horké. Nedotýkejte se jich proto, dokud žehlička nevychladne.

DŮLEŽITÁ DOPORUČENÍ

- Napětí vaší elektrické sítě musí odpovídat napětí, na které je dimenzovaná žehlička (220-240V). Žehličku připojte výhradně do uzemněné zásuvky. Připojení do sítě s odlišným napětím může způsobit nevratné poškození žehličky a je důvodem pro zánik záruky.
- Pokud používáte prodlužovací kabel, přesvědčte se, že má správnou hodnotu proudu (16A) a je uzemněn a nezkroutěn.
- Pokud je poškozený napájecí kabel žehličky, je nutné nechat jej vyměnit v autorizovaném servisním středisku, aby nedošlo k ohrožení osob.
- Spotřebič neodpojujte tahem za jeho napájecí kabel.
- Parní žehličku nikdy nenorťte do vody nebo jiné kapaliny. Nikdy ji neplňte přímo z vodovodního kohoutku.
- Napájecího kabelu se nikdy nedotýkejte žehlicí deskou žehličky.
- Spotřebič produkuje páru, která může způsobit popáleniny, zejména pokud žehlíte blízko okraje žehlicího prkna.
- Zabraňte úniku páry směrem k osobám nebo zvířatům.
- V zájmu vaší bezpečnosti vyhovuje tento spotřebič všem souvisejícím normám a regulacím (Směrnice o nízkonapěťových zařízeních, o elektromagnetické kompatibilitě a životním prostředí).
- Tento produkt byl zkonstruován pouze pro použití v domácnosti. Komerční využití, nevhodné použití nebo nedodržení pokynů je důvodem k zániku garance a výrobce neručí za škody tímto způsobené.

Jakou vodu používat?

Žehlička je vyrobena tak, aby fungovala s vodou z kohoutku. Jestliže je Vaše voda příliš bohatá na vápník (což si můžete zjistit na Vašem úřadě nebo u vodárenského podniku), je možné smíchat vodu z kohoutku s prodávanou destilovanou vodou v následujícím poměru: - 50% vody z kohoutku - 50% destilované vody.

Je však nezbytné pravidelně provádět odvápnování, aby se zabránilo usazování vápníku.

Funkci samočištění využívejte přibližně jednou za 2 týdny. Pokud máte velmi tvrdou vodu, čistěte žehličku jednou týdně.

Jakou vodu nepoužívat?

Druhy vody uvedené zde níže obsahují organické zbytky nebo minerální prvky, které mohou způsobit prskání, hnědé výtoky nebo předčasné stárnutí Vašeho přístroje : čistá prodávaná destilovaná voda, voda ze sušičky, parfemovaná voda, změkčená voda, voda z chladničky, voda z baterie, voda z klimatizačních zařízení, destilovaná voda, dešťová voda.

Při napařování dochází díky zvýšené teplotě ke koncentraci prvků obsažených ve vodě. V důsledku toho Vás žádáme, abyste takové druhy vody nepoužívali.

Životní prostředí

Podílejte se na ochraně životního prostředí!



- ① Váš přístroj obsahuje četné hodnotitelné nebo recyklovatelné materiály.
- ➔ Svěťte jej sběrnému místu nebo, neexistuje-li, smluvnímu servisnímu středisku, kde s ním bude naloženo odpovídajícím způsobem

Možné problémy?

PROBLÉMY	MOŽNÉ PŘÍČINY	ŘEŠENÍ
Voda vytéká otvory v žehličce ploše.	Používáte napařování a žehlička ještě nedosáhla dostatečné teploty.	Počkejte dokud kontrolka termostatu nezhasne.
	Používáte příliš často tlačítko parní ráz.	Mezi stisky tlačítka počkejte několik sekund.
	Uložili jste žehličku nalezato, aniž jste vyprázdnili nádržku s vodou a nastavili polohu ☞.	Podívejte se do kapitoly "Uložení žehličky".
Z žehlicí plochy vytéká hnědá tekutina a špiní prádlo.	K odstranění vodního kamene používáte chemické přípravky.	Nepřidávejte do vody v nádržce žádný přípravek k odstraňování vodního kamene.
	Nepoužíváte správný typ vody.	Proveďte samočištění a podívejte se do kapitoly "Jakou vodu používat?"
	Prádlo nebylo dostatečně vymáchané nebo jste žehlili nové nevyprané prádlo.	Ujistěte se, že je prádlo řádně vymáchané, abyste se vyhnuli možným usazeninám z mýdla nebo chemických činidel na novém oděvu.
Žehlicí plocha je špinavá nebo zahnědlá a může špinit prádlo.	Používáte příliš vysokou teplotu.	Vyčistěte žehlicí plochu, jak uvedeno zde výše. Při nastavování termostatu se řiďte tabulkou s teplotami.
	Používáte škrob.	Vyčistěte žehlicí plochu, jak uvedeno zde výše. Škrob nastříkejte na rub strany, kterou budete žehlit.
Žehlička vytváří malé množství nebo žádnou páru.	Nádržka na vodu je prázdná.	Naplňte ji.
	Žehlička byla příliš dlouho používána nasucho.	Proveďte automatické čištění.
Žehlicí plocha je poškrábaná nebo poškozená.	Položili jste žehličku nalezato na kovovou podložku.	Žehličku pokládejte vždy svisle na její zadní část.
Žehlička vypouští páru ke konci plnění nádržky.	Nastavení napařování není v pozici DRY ☞ .	Zkontrolujte, zda nastavení napařování je v pozici DRY ☞ .
	Nádržka na vodu je přeplněná.	Nikdy nepřekračujte značku MAX.
Kropení nefunguje.	Nádržka na vodu není dostatečně naplněná.	Naplňte nádržku na vodu.

SK

BEZPEČNOSTNÉ POKYNY

- Prečítajte si pozorne tieto pokyny a uschovajte ich na budúce použitie.
- Nikdy nenechávajte prístroj bez dozoru, ak je pripojený k zdroju elektrickej energie; ak sa neochladil asi 1 hodinu.
- Žehlička sa musí používať a odkladať na rovný, stabilný a tepelne odolný povrch.
- Keď umiestnite žehličku na odkladaciu dosku, uistite sa, že povrch, na ktorý ju položíte je stabilný.
- Prístroj vždy odpojte: pred plnením, alebo vylieváním nádržky na vodu, pred čistením a po každom použití.
- Deti musia byť pod dozorom, aby sa nehrali s prístrojom.
- Prístroj a jeho kábel držte mimo dosahu detí mladších ako 8 rokov, keď je pod napätím alebo keď chladne.
- Tento prístroj môžu používať deti od 8 rokov a osoby s obmedzenými fyzickými, zmyslovými alebo duševnými schopnosťami alebo nedostatkom skúseností a znalostí, ak sú tieto osoby pod dohľadom alebo boli riadne poučené, čo sa týka použitia spotrebiča bezpečným spôsobom a chápu možné riziká spojené s jeho používaním.

- Čistenie a údržbu nesmú robiť deti, ak nie sú pod dohľadom dospeljej osoby.
- Prístroj sa nesmie používať, ak spadol na zem, preukazuje evidentné poškodenie, netesnosť alebo nefunguje správne. Prístroj nikdy nerozoberajte. Aby sa zabránilo nebezpečenstvu, nechajte ho skontrolovať v schválenom servisnom stredisku.



Povrchy, ktoré sú označené týmto symbolom a žehliace plochy sú veľmi horúce počas prevádzky prístroja. Nedotýkajte sa týchto povrchov, pokým sa žehlička neochladí.

DÔLEŽITÉ ODPORUČANIA

- Napätie vo vašej elektrickej sieti musí zodpovedať napájaciemu napätiu žehličky (220-240V). Žehličku vždy pripájajte do uzemnenej zásuvky. Pripojenie na nesprávne napätie môže spôsobiť nezvratné poškodenie žehličky a zruší platnosť záruky.
- Ak používate predlžovací napájací kábel, uistite sa, že je správne dimenzovaný (16A) s uzemnením a že je celkom rozvinutý.
Ak je napájací kábel poškodený, musí byť vymenený v autorizovanom servisnom stredisku, aby sa zabránilo akémukoľvek nebezpečenstvu.
- Neodpájajte spotrebič ťahaním za napájací kábel.
- Žehličku nikdy neponárajte do vody ani do iných kvapalín. Nikdy ju nedržte pod kohútikom s tečúcou vodou.
- Nikdy sa nedotýkajte napájacieho kábla so žehliacou plochou.
- Váš prístroj vytvára paru, ktorá môže spôsobiť popáleniny, a to najmä pri žehlení blízko pri okraji žehliacej dosky.
- Nikdy nesmerujte paru smerom na ľudí alebo zvieratá.
- Pre vašu bezpečnosť je tento prístroj v súlade s platnými normami a predpismi (smernice pre nízke napätie, elektromagnetickú kompatibilitu, ochranu životného prostredia).
- Tento prístroj je určený len na domáce použitie. Výrobca nenesie žiadnu zodpovednosť a záruka sa nevzťahuje na akékoľvek komerčné použitie, nevhodné použitie alebo nedodržanie pokynov.

Akú vodu používať?

Ak je Vaša voda príliš bohatá na vápnik (čo zistíte na miestnom úrade, alebo u vodárenského podniku), je možné zmiešať vodu z vodovodu s predávanou destilovanou vodou v nasledujúcom pomere: 50% vody z vodovodu, - 50% destilovanej vody.

Žehlička je vyrobená tak, aby fungovala s vodou z vodovodu, je však nutné pravidelne prevádzať odvápnovanie, aby sa zabránilo usadzovaniu vápnika.

Funkciu samočistenia používajte približne každé 2 týždne. V prípade, že je voda veľmi tvrdá, žehličku čistite každý týždeň.

Akú vodu nepoužívať?

Pri naparovaní prichádza vplyvom tepla ku koncentrácii prvkov obsiahnutých vo vode. Preto Vás žiadame, aby ste takú vodu nepoužívali. Nižšie uvedené vody obsahujú organické zbytky alebo minerálne prvky, ktoré môžu spôsobiť prskanie, tmavé výtoky alebo predčasné starnutie žehličky: samotná predávaná destilovaná voda, voda zo sušičky prádla, parfémovaná voda, zmäkčená voda, voda z chladničky, voda z batérie, voda z klimatizácie, destilovaná voda a dažďová voda.

Životné prostredie

Podieľajte sa na ochrane životného prostredia!



- ① Váš prístroj obsahuje početné zhodnotiteľné alebo recyklovateľné materiály.
- ➔ Zverte ho zbernému miestu alebo, ak neexistuje, zmluvnému servisnému stredisku, kde s ním bude naložené zodpovedajúcim spôsobom.

Možné problémy?

PROBLÉM	MOŽNÉ PRÍČINY	RIEŠENIE
Otvormi v žehliacej ploche vyteká voda.	Používate naparovanie a žehlička ešte nedosiahla dostatočnú teplotu.	Počkajte kým kontrolka zhasne.
	Používate príliš často tlačidlo parný ráz.	Medzi jednotlivými použitiami počkajte niekoľko sekúnd.
	Uložili ste žehličku vodorovne, bez toho že by ste vopred vyprázdнили nádržku s vodou a nastavili polohu ☞	Prečítajte si kapitolu "Uloženie žehličky".
Zo žehliacej plochy vyteká hnedá kvapalina a farbí bielizeň.	Používate chemické prostriedky na odstraňovanie vodného kameňa.	Nepridávajte do vody v nádržke žiadny prostriedok na odstraňovanie vodného kameňa.
	Nepoužívate správny typ vody.	Vykonajte samočistenie a pozrite sa do kapitoly „ Akú vodu treba používať?“
	Vaša bielizeň nebola dostatočne vypláchnutá alebo ste vyžehlili nový odev bez vyprania.	Uistite sa, že je bielizeň riadne vypláchnutá, aby ste zabránili možným usadeninám z mydla alebo chemických činidiel na novom odevu.
Žehliaca plocha je zašpinená alebo tmavá a môže zašpiniť bielizeň.	Používate príliš vysokú teplotu.	Vyčistite žehliacu plochu tak ako je uvedené vyššie uvedené. Pre nastavenie teploty si pozrite tabuľku teplôt.
	Používate škrob.	Vyčistite žehliacu plochu tak ako je vyššie. Škrob nanášajte na rubovú stranu žehlenia.
Žehliaca plocha je zašpinená alebo tmavá a môže zašpiniť bielizeň.	Nádržka na vodu je prázdna.	Naplníte nádržku.
	Žehlička bola príliš dlho používaná nasucho.	Použite automatické čistenie.
Žehliaca plocha je poškrábaná alebo poškodená.	Položili ste žehličku vo vodorovnej polohe na kovovú podložku.	Žehličku ukladajte vždy zvisle na jej zadnú časť.
Z žehličky v závere plnenia nádržky vychádza para.	Ovládacie tlačidlo naparovania nie je v polohe NASUCHO DRY ☞ .	Stlačte ovládač NASUCHO DRY ☞ .
	Nádržka na vodu je preplnená.	Nikdy neprekročíte úroveň Max.
Rozprašovač nekropí.	Nádržka na vodu nie je dost naplnená.	Naplníte nádržku na vodu.

HU

BIZTONSÁGI ELŐÍRÁSOK

- Kérjük, olvassa el figyelmesen az utasításokat és őrizze meg a későbbiekben is.
- Soha ne hagyja a készüléket felügyelet nélkül, ha be van dugva, vagy ha nem hűlt legalább 1 órán keresztül.
- A vasalót helyezze sima, stabil és hőálló felületre, és azon használja.
- Ha a vasalót a lábára helyezi, ellenőrizze, hogy a felület stabil.
- Mindig húzza ki a készüléket a konnektorból: mielőtt feltölti vagy kiöblíti a víztartályt, mielőtt megtisztítja, és minden használat után.
- Ügyeljen arra, hogy a készülékkel gyerekek ne játszanak.
- A vasalót, illetve a hozzá tartozó vezetéket, ha az áram alatt van, illetve éppen lehűl, a nyolc évnél fiatalabb gyerekektől tartsa távol.
- A készüléket 8 éves, illetve idősebb gyerekek, valamint korlátozott fizikai, érzékelési vagy szellemi képességekkel rendelkező személyek, továbbá a készülék használatával kapcsolatos gyakorlattal vagy ismeretekkel nem rendelkező használhatják, amennyiben a biztonságukért felelős személy felügyelete alatt állnak, vagy akikkel a felelős személy előzetesen ismertette a készülék biztonságos használatára vonatkozó utasításokat és

a lehetséges veszélyeket.

- A készülék tisztítását és karbantartását gyerek kizárólag akkor végezheti, ha felügyelet alatt áll.
- A készüléket ne használja, ha leesett, vagy nyilvánvalóan megsérült, folyik, vagy hibásan működik. Soha ne szerelje szét a készüléket! Vigye el egy szervizközpontba, hogy elkerülje a veszélyt.



Az ezen jelzéssel ellátott felületek, és a vasalótalp a készülék használata során rendkívül felforrósodnak. Ne érintse meg ezeket a felületeket, mielőtt a vasaló le nem lehűlt!

FONTOS TUDNIVALÓK

- A hálózati feszültségnek meg kell egyeznie a vasaló feszültségével (220-240V). A vasalót mindig földelt aljzathoz csatlakoztassa. Ha nem megfelelő feszültséghez csatlakoztatja, az visszafordíthatatlan károkat okozhat a vasalóban, és érvényteleníti a garanciát.
- Ha hosszabbítót használ, ellenőrizze, hogy megfelelő besorolású (16A), és földelt.
- Ha az elektromos vezeték megsérül, azonnal ki kell cseréltetni egy szervizközpontban, hogy elkerülje a veszélyt.
- Ne a vezetéknel fogva húzza ki a konnektorból.
- Soha ne merítse a vasalót vízbe, illetve más folyadékba! Soha ne tartsa vízcsap alá!
- Soha ne érintse meg a vasalótalppal az elektromos vezetéket!
- A készülék gőzt fejleszt, amely megégetheti, különösen akkor, ha a vasalódeszka szélén vasal.
- Soha ne irányítsa a gőzt emberek vagy állatok felé.
- Ez a készülék megfelel a jelenleg hatályos biztonsági műszaki előírásoknak és szabványoknak (kiszűrésű környezet, elektromágneses megfelelés, környezetvédelmi irányelvek).
- A terméket kizárólag háztartási célokra tervezték. Kereskedelmi használat, helytelen használat vagy az útmutató be nem tartása esetén a gyártó nem vállal felelősséget, és a garancia érvényét veszti.

Milyen vizet használjon?

Az Ön által vásárolt vasalót csapvízzel lehet működtetni. Ha az Ön környezetében a víz túl meszes (ez ellenőrizhető a polgármesteri hivatalnál vagy a vízügyi hatóságoknál), megengedett a csapvíz keverése a kereskedelemben kapható desztillált vízzel, a következő arányokban: - 50% csapvíz, - 50% desztillált víz.

Ettől függetlenül el kell végezni a gőzkamra rendszeres öntisztítását, a szabad vízkő eltávolítása céljából.

Használja az öntisztítás funkciót körülbelül minden két hétben. Nagyon kemény víz esetén tisztítsa meg a vasalót hetente.

Milyen vizet kell kerülni?

A meleg a párolgás során koncentrája a vízben található nyomelemeket. Arra kérjük Önt,

hogy ne használja ezeket a vizeket. Az alábbi vizek szerves szennyező anyagokat vagy ásványi nyomelemeket tartalmaznak, és ezek hatására a vasaló barna foltot "köpködhet" vagy idő előtti meghibásodhat: a kereskedelmi ásványmentesített víz, a szárítógép kondenz vize, az illatosított víz, a lágyított víz, a hűtőszekrény vize, a telepek (akkumulátorok) vize, klímaberendezések vize, esővíz.

Automatikus 3-pozíciós kikapcsolás*

Ha a bekapcsolt vasalót nem mozgatja, akkor automatikusan ki fog kapcsolni, és az automatikus kikapcsolást jelző lámpa az alábbi időszakok eltelté után villogni fog:

- 30 másodperc elteltével, ha a vasaló a talpán fekszik, vagy az oldalára van fektetve.

- 8 perc elteltével, ha a vasaló a sarkán áll.

Az ismételt bekapcsoláshoz mozgassa meg finoman a vasalót.

Környezetvédelem

Első a környezetvédelem!



① Az Ön terméke értékes újrahasznosítható anyagokat tartalmaz.

➔ Kérjük készülékét ne dobja ki, hanem adja le az erre a célra kijelölt gyűjtőhelyen.

A vasaló használata során fellépő problémák?

PROBLÉMA	LEHETSÉGES OKOK	MEGOLDÁSOK
A talp lyukain keresztül folyik a víz.	Gőzt használ, pedig a vasaló még nem elég meleg.	Várja meg, hogy a jelzőlámpa elaludjon.
	Túl gyakran használja az extragőz gombot.	Várjon néhány másodpercet két gombnyomás között.
	Lefektetve tárolta a vasalót, nem ürítette ki a tartályt és nem állította a programot SEC-re ☞.	Olvassa el a "Vasaló tárolása" fejezetet.
Barna lé folyik a talpból és foltot hagy a ruhán.	Vegyí vízköoldószert használ.	Ne tegyen a víztartályba vízköoldószert.
	Nem jó vizet használ.	Végezzen el egy automatikus tisztítást, és olvassa el a "Milyen vizet használjunk" fejezetet.
	Az öblítés nem sikerült megfelelően vagy mosás előtt kivasalta a ruhát.	Győződjön meg arról, hogy a vasalónál eléggé ki van-e öblítve, hogy elkerülje a szappan, vagy vegyszerek lerakódás az új ruhákra.
A vasaló talpa piszkos vagy barna, és foltot hagy a ruhán.	Túl magas hőmérsékletet használ.	Tisztítsa meg a vasaló talpát a fent leírtak szerint. Figyelmesen tanulmányozza a hőmérséklet-táblázatot.
	Keményítőt használ.	Tisztítsa meg a vasaló talpát a fent leírtak szerint. A keményítőt a ruha visszajáról fújja rá a kelmére, a vasalással ellentétes oldalon.
Vasalója kevés gőzt ad vagy egyáltalán nem ad gőzt.	Üres a víztartály.	Töltse fel csapvízzel.
	Túl hosszú ideig használta a vasalót szárazon.	Használja az automatikus tisztítást.
A vasaló talpát megkarcolta vagy megrongálta valami.	Vasalóját fémes vasalótartóra fektette le.	Mindig álló helyzetben kell a vasalót letenni.
A tartály feltöltése után a vasaló gőzt bocsát ki.	A gőzt jelző állása nincs a SEC helyzetben DRY ☞.	Vigye a gőz jelzőt SEC helyzetbe DRY ☞.
	A víztartály csordultig telítődött.	Soha ne lépje át a Max szintet.
A szórófej nem szór.	A víztartály nincsen teljesen megtöltve.	Töltse fel a víztartályt.

RU

ИНСТРУКЦИЯ ПО ТЕХНИКЕ БЕЗОПАСНОСТИ

- Внимательно прочитайте данные инструкции и храните их для дальнейшей справки.
- Никогда не оставляйте устройство без надзора, когда оно подключено к источнику электропитания, а также когда еще не охладел в течение приблизительно 1 часа.
- Утюг необходимо использовать и оставлять на плоской, стабильной, теплостойкой поверхности.
- Когда утюг оставлен на подставке, удостоверьтесь, что поверхность подставки стабильна.
- Всегда отключайте устройство от электросети в следующих случаях: перед заполнением или полосканием резервуара, перед его очисткой после каждого использования.
- Следите за тем, чтобы дети не играли с данным устройством.
- Следите, чтобы дети менее 8 лет не могли дотянуться до утюга и кабеля питания, когда он под напряжением или когда охлаждается.
- **Этот прибор может использоваться детьми старше 8 лет и лицами с ограниченными физическими, сенсорными и умственными возможностями, а также людьми, имеющими недостаточно опыта и знаний, если они действуют под присмотром, или снабжены инструкцией по безопасному использованию прибора и осознают риск, связанный с ним. Не разрешайте детям играть с прибором. Чистка и**

уход за прибором не должны осуществляться детьми без присмотра.

- Очистка и обслуживание не должны проводиться детьми без надзора.
- Устройство нельзя использовать, после того как оно упало на пол, явных признаков повреждения, протекания или нарушения соответствующего функционирования. Никогда не разбирайте данное устройство. Во избежание опасности, пройдите проверку и одобрение данного устройства центром технического обслуживания.



Поверхности, обозначены данным знаком, а также подошва утюга очень нагреваются во время использования устройства. Не касайтесь данных поверхностей к полному охлаждению утюга.

ВАЖНЫЕ РЕКОМЕНДАЦИИ

- Напряжение электропроводки должно отвечать напряжению данного утюга (220-240В). Всегда подключайте данное устройство к заземленной розетке. Подключение к несоответственно напряжению может повлечь необратимое повреждение утюга и сделает гарантию недействительной.
- Если используется электро-удлинитель, удостоверьтесь, что он должным образом рассчитан на ток (16А) с заземлением, и полностью вытянутый.
- Если кабель питания поврежден, его необходимо заменить в сертифицированном центре технического обслуживания, чтобы предотвратить опасность.
- Не тяните за кабель питания для того, чтобы выключить устройство.
- Никогда не погружайте данный паровой утюг в воду или другую жидкость. Никогда не держите данное устройство под водопроводной водой.
- Никогда не прикладывайте подошву утюга к кабелю питания.
- Данное устройство может выпускать пару, которая может повлечь ожоги, особенно во время утюжки на краю гладильной доски.
- Никогда не направляйте струю пары на людей или животных.
- Для вашей безопасности данное устройство соответствует применимым стандартам и нормам (Директивам относительно низковольтных устройств, относительно электромагнитной совместимости и охраны окружающей среды).
- Данное устройство разработано лишь для домашнего использования. В случае коммерческого использования, неправильного использования или не соблюдения инструкций по использованию, производитель не будет нести ответственность и гарантия не будет действительной в таких случаях.

Какую воду использовать?

Ваш прибор изготовлен для работы с водопроводной водой. В случае очень жесткой воды (сведения можно получить в муниципальном управлении или в Управлении водоснабжения) можно смешивать водопроводную и покупную деминерализованную воду в следующих пропорциях: - 50% водопроводной воды, - 50%

деминерализованной воды. Тем не менее, для удаления накипи необходимо регулярно проводить самоочистку камеры парообразования. Пользуйтесь функцией автоматической очистки приблизительно раз в 2 недели. Если вода очень жёсткая, очищайте утюг раз в неделю

Какую воду нельзя использовать?

Во время испарения тепло способствует концентрации содержащихся в воде веществ. Некоторые виды воды содержат органические отходы и минеральные соли, которые могут вызвать появление брызг, коричневых потеков или преждевременный износ прибора. К таким видам воды относится деминерализованная вода, вода из сушилки для белья, ароматизированная или смягченная вода, вода из радиаторов или кондиционеров, дистиллированная и дождевая вода. Поэтому не рекомендуется использовать воду следующих видов.

Автоматический трёхпозиционный выключатель*

Если после включения прибора он остаётся в неподвижном положении, произойдёт его автоматическое выключение. Индикатор автоматического выключения замигает в течение следующих временных интервалов:

- Через 30 секунд, если утюг стоит на подошве или лежит на боку.
- Через 8 минут, если утюг стоит на пятке.

Для повторного включения утюга достаточно слегка подвигать им.

При любых других возможных неполадках обращайтесь в авторизованный сервисный центр для проверки утюга.

Охрана окружающей среды

Не загрязняйте окружающую среду!



- ① Ваш прибор содержит материалы, которые можно переработать и использовать вторично.
- ② Отдайте его в пункт сбора вторсырья.

Утюги с пароувлажителем Rowenta DW81xxxx

Изготовлено в Германии для холдинга "GROUPE SEB", France
(Groupe SEB, Chemin du Petit Bois Les 4 M - BP 172 69134 Ecully Cedex France)
Груп СЕБ, Шмэн дю Пти Буа Ле 4 М – БП 17269134 Экули Седекс Франс
Официальный представитель, импортер - ЗАО "Группа СЕБ-Восток"
125171, г. Москва, Ленинградское ш., д. 16А, стр. 3 тел. 213-32-32

Информация о сертификации:

- Сертификат соответствия № TC RU C-FR.АГ27.В.00855
- Срок действия с 22.04.2016 по 21.04.2021
- Выдан ОС ООО «ИНТЕРСТАНДАРТ»

Соответствуют требованиям:

- ТР ТС 004/2011 "О безопасности низковольтного оборудования", утв. Решением КТС от 16.08.2011г. №768.
- ТР ТС 020/2011 "Электромагнитная совместимость технических средств", утв. Решением КТС от 09.12.2011г. №879.

Срок службы изделия 2 года с даты продажи в условиях эксплуатации и хранения при температуре от 0°С до 40 °С



Возможные неполадки

НЕПОЛАДКИ	ВОЗМОЖНЫЕ ПРИЧИНЫ	СПОСОБ УСТРАНЕНИЯ
Вода подтекает через отверстия в подошве.	Утюг недостаточно нагрет для отпаривания.	Дождитесь, пока сигнальная лампочка погаснет.
	Вы слишком часто нажимаете на кнопку подачи парового удара.	Соблюдайте интервал в несколько секунд перед каждым нажатием.
	Утюг хранился в горизонтальном положении, резервуар не был опорожнен, а регулятор не был установлен в положение ☞.	См. раздел "Хранение утюга".
Коричневые подтеки из подошвы пачкают белье.	Использование химических продуктов для удаления накипи.	Не добавляйте в резервуар никаких средств для удаления накипи.
	Используется не тот тип воды.	Произведите автоочистку и прочитайте главу "Какую воду использовать?".
	Вы плохо прополоскали белье, либо погладили новое, непостиранное белье.	Убедитесь, что белье достаточно прополоскано, чтобы удалить возможные отложения мыла или химических средств на новой одежде.
Грязная или коричневая подошва пачкает белье.	Глажение при слишком высокой температуре.	Очистите подошву, как указано выше. Отрегулируйте термостат в соответствии с таблицей температур.
	Вы используете крахмал при глажке.	Очистите подошву, как указано выше. Добавляйте крахмал с изнаночной стороны.
Незначительное количество или отсутствие пара.	Резервуар пуст.	Заполните его.
	Утюг слишком долго использовался без пара.	Выполните самоочистку.
Подошва поцарапана или повреждена.	Утюг стоял в горизонтальном положении на металлической подставке.	Всегда ставьте утюг на пятую опору.
При заполнении резервуара образуется пар.	Регулятор подачи пара не был установлен в положение DRY ☞.	Убедитесь, что регулятор подачи пара находится в положении DRY ☞.
	Емкость для воды переполнена.	Не превышайте Max отметку.
Пульверизатор не распыляет воду.	Емкость для воды недостаточно заполнена.	Наполните емкость для воды.

Утюги с паролажнителем Rowenta DW51xxxx

Изготовлено в Германии для холдинга "GROUPE SEB", France
(Groupe SEB, Chemin du Petit Bois Les 4 M - BP 172 69134 Ecully Cedex France)
Груп СЕБ, Шмэн дю Пти Буа Ле 4 М – БП 17269134 Эколи Седекс Франс
Официальный представитель, импрортёр - ЗАО "Группа СЕБ-Восток"
125171, г. Москва, Ленинградское ш., д. 16А, стр. 3 тел. 213-32-32

Информация о сертификации:

- Сертификат соответствия № TC RU C-FR.АГ27.В.00611
- Срок действия с 29.09.2014 по 28.09.2019
- Выдан ОС ООО «ИНТЕРСТАНДАРТ»

Соответствуют требованиям:

- ТР ТС 004/2011 "О безопасности низковольтного оборудования", утв. Решением КТС от 16.08.2011г. №768.
- ТР ТС 020/2011 "Электромагнитная совместимость технических средств", утв. Решением КТС от 09.12.2011г. №879.

Срок службы изделия 2 года с даты продажи в условиях эксплуатации и хранения при температуре от 0°С до 40 °С



Утюги с паролажнителем Rowenta DW92xxxx

Изготовлено в Германии для холдинга "GROUPE SEB", France
(Groupe SEB, Chemin du Petit Bois Les 4 M - BP 172 69134 Ecully Cedex France)
Груп СЕБ, Шмэн дю Пти Буа Ле 4 М – БП 17269134 Эколи Седекс Франс
Официальный представитель, импрортёр - ЗАО "Группа СЕБ-Восток"
125171, г. Москва, Ленинградское ш., д. 16А, стр. 3 тел. 213-32-32

Информация о сертификации:

- Сертификат соответствия № TC RU C-FR.АГ27.В.00613
- Срок действия с 29.09.2014 по 28.09.2019
- Выдан ОС ООО «ИНТЕРСТАНДАРТ»

Соответствуют требованиям:

- ТР ТС 004/2011 "О безопасности низковольтного оборудования", утв. Решением КТС от 16.08.2011г. №768.
- ТР ТС 020/2011 "Электромагнитная совместимость технических средств", утв. Решением КТС от 09.12.2011г. №879.

Срок службы изделия 2 года с даты продажи в условиях эксплуатации и хранения при температуре от 0°С до 40 °С



Утюги с паролажнителем Rowenta DW60xxxx

Изготовлено в Германии для холдинга "GROUPE SEB", France
(Groupe SEB, Chemin du Petit Bois Les 4 M - BP 172 69134 Ecully Cedex France)
Груп СЕБ, Шмэн дю Пти Буа Ле 4 М – БП 17269134 Эколи Седекс Франс
Официальный представитель, импрортер - ЗАО "Группа СЕБ-Восток"
125171, г. Москва, Ленинградское ш., д. 16А, стр. 3 тел. 213-32-32

Информация о сертификации:

- Сертификат соответствия № TC RU C-FR.АГ27.В.00612
- Срок действия с 29.09.2014 по 28.09.2019
- Выдан ОС ООО «ИНТЕРСТАНДАРТ»

Соответствуют требованиям:

- ТР ТС 004/2011 "О безопасности низковольтного оборудования", утв. Решением КТС от 16.08.2011г. №768.
- ТР ТС 020/2011 "Электромагнитная совместимость технических средств", утв. Решением КТС от 09.12.2011г. №879.

Срок службы изделия 2 года с даты продажи в условиях эксплуатации и хранения при температуре от 0°С до 40 °С



Утюги с паролажнителем Rowenta DZ5xxx xx

Изготовлено в Германии для холдинга "GROUPE SEB", France
(Groupe SEB, Chemin du Petit Bois Les 4 M - BP 172 69134 Ecully Cedex France)
Груп СЕБ, Шмэн дю Пти Буа Ле 4 М – БП 17269134 Эколи Седекс Франс
Официальный представитель, импрортер и организация, принимающая претензии в России - ЗАО "Группа СЕБ-Восток"
125171, г. Москва, Ленинградское ш., д. 16А, стр. 3 тел. 213-32-32

Информация о сертификации:

- Сертификат соответствия № TC RU C-FR.АГ27.В.00253
- Срок действия с 19.09.2013 по 18.09.2018
- Выдан ОС ООО «ИНТЕРСТАНДАРТ»

Соответствуют требованиям

- ТР ТС 004/2011 "О безопасности низковольтного оборудования", утв. Решением КТС от 16.08.2011г. №768.
- ТР ТС 020/2011 "Электромагнитная совместимость технических средств", утв. Решением КТС от 09.12.2011г. №879.
- ГОСТ Р 52161.2.8-2005 (МЭК 60335-2-8:2002);
- ГОСТ Р 51318.14.1-2006 (СИСПР 14-1:2005);
- ГОСТ Р 51318.14.2-2006 (СИСПР 14-2:2001); ГОСТ Р 51317.3.2-2006 (IEC 61000-3-2:2005);
- ГОСТ Р 51317.3.3-2008 (IEC 61000-3-3:2005).

Срок службы изделия 2 года с даты продажи.



UK**ІНСТРУКЦІЯ З ТЕХНІКИ БЕЗПЕКИ**

- Уважно прочитайте дані інструкції і зберігайте їх для подальшої довідки.
- Ніколи не залишайте пристрій без нагляду, коли він підключений до джерела електроживлення, а також коли ще не охолонув протягом приблизно 1 години.
- Праску необхідно використовувати і залишати на плоскій, стабільній, теплостійкій поверхні.
- Коли праска залишена на підставці, упевніться, що поверхня підставки стабільна.
- Завжди відключайте пристрій від мережі у наступних випадках: перед заповненням або полосканням резервуара, перед його очищенням після кожного використання.
- Слідкуйте за тим, щоб діти не грали з даним пристроєм.
- Слідкуйте, щоб діти менше 8 років не могли дотягнутися до праски і кабелю живлення, коли вона під напругою або коли охолоджується.
- Пристрій можуть використовувати діти старше 8 років, люди з обмеженими фізичними, розумовими можливостями або порушенням чутливості, а також люди, що не мають відповідного досвіду та знань, але лише під наглядом або після отримання інструкцій щодо безпечної експлуатації

даного пристрою і розуміння небезпеки.

- Очищення та обслуговування не повинно проводитися дітьми без нагляду.
- Пристрій не можна використовувати, після того як він впав на підлогу, явних ознак пошкодження, протікання або порушення відповідного функціонування. Ніколи не розбирайте даний пристрій. Щоб уникнути небезпеки, пройдіть перевірку і схвалення даного пристрою центром технічного обслуговування.



Поверхні позначені даним знаком, а також підошва праски дуже нагріваються під час використання пристрою. Не торкайтеся даних поверхонь до повного охолодження праски.

ВАЖЛИВІ РЕКОМЕНДАЦІЇ

- Напруга електропроводки повинна відповідати напрузі даної праски (220-240В). Завжди підключайте даний пристрій до заземленої розетки. Підключення до невідповідної напруги може спричинити незворотне пошкодження праски і зробить гарантію недійсною.
- Якщо використовується електропродовжувач, впевніться, що він належним чином розрахований на струм (16А) із заземленням, і повністю протягнений.
- Якщо кабель живлення пошкоджений, його необхідно замінити в сертифікованому центрі технічного обслуговування, щоби запобігти небезпеці.
- Не тягніть за кабель живлення для того, щоб вимкнути пристрій.
- Ніколи не занурюйте дану парову праску у воду або іншу рідину. Ніколи не тримайте даний пристрій під водопровідною водою.
- Ніколи не прикладайте підошву праски до кабелю живлення.
- Даний пристрій може випускати пару, яка може спричинити опіки, особливо при прасуванні на краю прасувальної дошки.
- Ніколи не спрямовуйте струмів пари на людей чи тварин.
- Для вашої безпеки даний пристрій відповідає застосовним стандартам та нормам (Директивам щодо низьковольтних пристроїв, щодо електромагнітної сумісності та охорони навколишнього середовища).
- Даний пристрій розроблено лише для домашнього використання. У випадку комерційного використання, неправильного використання або не дотримання інструкцій з використання, виробник не нестиме відповідальності і гарантія не буде

дійсною у таких випадках.

Яку воду використовувати?

Ваш прилад виготовлений для роботи з водопровідною водою. У разі дуже жорсткої води можна змішувати водопровідну і покупну демінералізовану воду у таких пропорціях: 50% водопровідної води - 50% демінералізованої води.

Однак, для видалення накипу необхідно регулярно проводити самоочищення камери пароутворення.

Використовуйте функцію автоматичного чищення приблизно кожні 2 тижні. Якщо вода дуже жорстка, очищайте праску щотижня.

Яку воду не можна використовувати?

Під час випаровування тепло сприяє концентрації речовин, що містяться у воді. Деякі види води містять органічні відходи та мінеральні солі, які можуть викликати появу бризок, коричневих патьоків або передчасного зношування приладу. До таких видів води відносяться демінералізована вода, вода із сушарки для білизни, ароматизована або пом'якшена вода, вода із радіаторів або кондиціонерів, дистильована та дощова вода.

Автоматичний трипозиційний вимикач*

Якщо після увімкнення праска не рухається, вона автоматично вимикається, а індикатор автоматичного вимкнення буде блимати після вказаного нижче часу:

- Через 30 секунд, якщо праска лежить на підшві або на боку.
- Через 8 хвилин, якщо праска стоїть на п'яті.

Щоб знов увімкнути праску, досить трохи перемістити її.

При будь-яких інших можливих несправностях звертайтеся до авторизованого сервісного центру для перевірки праски.

Навколишнє середовище

Не забруднюйте оточуюче середовище!



- ① Ваш прилад містить матеріали, які можна переробити і використати ще раз.
- ➔ Віддайте його в пункт збору вторсировини.

Можливі несправності?

НЕПОЛАДКИ	ВОЗМОЖНЫЕ ПРИЧИНЫ	СПОСОБ УСТРАНЕНИЯ
Вода подтекает через отверстия в подошве.	Утюг недостаточно нагрет для отпаривания.	Дождитесь, пока сигнальная лампочка погаснет.
	Вы слишком часто нажимаете на кнопку подачи парового удара.	Соблюдайте интервал в несколько секунд перед каждым нажатием.
	Утюг хранился в горизонтальном положении, резервуар не был опорожнен, а регулятор не был установлен в положение ☞.	См. раздел "Хранение утюга".
Коричневые подтеки из подошвы пачкают белье.	Использование химических продуктов для удаления накипи.	Не добавляйте в резервуар никаких средств для удаления накипи.
	Используется не тот тип воды.	Произведите автоочистку и прочитайте главу "Какую воду использовать?".
	Вы плохо прополоскали белье, либо погладили новое, непостиранное белье.	Убедитесь, что белье достаточно прополоскано, чтобы удалить возможные отложения мыла или химических средств на новой одежде.
Грязная или коричневая подошва пачкает белье.	Глажение при слишком высокой температуре.	Очистите подошву, как указано выше. Отрегулируйте термостат в соответствии с таблицей температур.
	Вы используете крахмал при глажке.	Очистите подошву, как указано выше. Добавляйте крахмал с изнаночной стороны.
Незначительное количество или отсутствие пара.	Резервуар пуст.	Заполните его.
	Утюг слишком долго использовался без пара.	Выполните самоочистку.
Подошва поцарапана или повреждена.	Утюг стоял в горизонтальном положении на металлической подставке.	Всегда ставьте утюг на пятую опору.
При заполнении резервуара образуется пар.	Регулятор подачи пара не был установлен в положение DRY ☞.	Убедитесь, что регулятор подачи пара находится в положении DRY ☞.
	Емкость для воды переполнена.	Не превышайте Max отметку.
Пульверизатор не распыляет воду.	Емкость для воды недостаточно заполнена.	Наполните емкость для воды.

RO

INSTRUCȚIUNI DE SIGURANȚĂ

- Citiți cu atenție aceste instrucțiuni și păstrați-le pentru a le consulta ulterior.
- Nu lăsați niciodată aparatul nesupravegheat atunci când acesta este conectat la o sursă de alimentare; dacă nu s-a răcit timp de aproximativ 1 oră.
- Fierul de călcat trebuie să fie utilizat și așezat pe o suprafață plană, stabilă și termorezistentă.
- Atunci când așezați fierul de călcat în suportul pentru fier de călcat, aveți grijă ca suprafața pe care îl amplasați să fie stabilă.
- Scoateți întotdeauna aparatul din priză: înainte de umplerea sau clătirea rezervorului de apă, înainte de a-l curăța, după fiecare utilizare.
- Copiii trebuie să fie supravegheați pentru a fi siguri că nu se joacă cu aparatul.
- Atunci când este conectat la priză sau se răcește, țineți fierul de călcat și cablul acestuia de așa manieră încât să nu fie la îndemâna copiilor cu vârsta sub 8 ani.
- Acest aparat poate fi utilizat de copii cu vârsta peste 8 ani și de persoane ale căror capacități fizice, senzoriale sau mintale sunt reduse ori de persoane fără experiență și cunoștințe, dacă acestea beneficiază de supraveghere sau de instrucțiuni privind utilizarea aparatului în condiții

- de siguranță și cu înțelegerea riscurilor implicate.
- Curățarea și întreținerea de către utilizator nu trebuie efectuate de copii, fără supraveghere.
 - Aparatul nu trebuie să fie utilizat dacă a căzut pe podea, prezintă semne de deteriorare, scurgeri sau dacă nu funcționează corect. Nu demontați niciodată aparatul. Pentru a evita orice pericol, duceți-l la un centru de service autorizat pentru a fi inspectat.



Suprafețele care sunt marcate cu acest semn și talpa sunt foarte fierbinți pe durata utilizării aparatelor. Nu atingeți aceste suprafețe înainte ca fierul de călcat să se răcească.

RECOMANDĂRI IMPORTANTE

- Tensiunea instalației dumneavoastră electrice trebuie să corespundă cu cea a fierului de călcat (220-240V). Conectați întotdeauna fierul de călcat la o priză cu împământare. Conectarea la o tensiune necorespunzătoare poate cauza deteriorarea ireversibilă a fierului de călcat și va anula garanția.
- Dacă utilizați un cablu prelungitor de rețea, asigurați-vă că acesta este cotelat corect (16A) cu împământare și că este extins complet.
- În cazul în care cablul de alimentare electrică este deteriorat, acesta trebuie să fie înlocuit de un centru de service autorizat, pentru a evita orice pericol.
- Nu scoateți aparatul din priză trăgând de cablu.
- Nu introduceți niciodată fierul de călcat cu abur în apă sau în orice alt lichid. Nu îl mențineți niciodată sub jet de apă.
- Nu atingeți niciodată cablul electric de talpa fierului de călcat.
- Aparatul dumneavoastră emană abur, care poate provoca arsuri, în special atunci când călcați prea aproape de marginea mesei de călcat.
- Nu direcționați niciodată aburul spre persoane sau animale.
- Pentru siguranța dumneavoastră, acest aparat respectă standardele și reglementările aplicabile (Directiva privind dispozitivele de joasă tensiune, Directiva privind compatibilitatea electromagnetică, Directiva privind protecția mediului).
- Acest aparat este destinat doar pentru uz casnic. Fabricantul este exonerat de orice responsabilitate în cazul oricărei utilizări comerciale, utilizări necorespunzătoare sau nerespectării a instrucțiunilor, iar garanția se anulează.

Ce tip de apă se utilizează?

Aparatul dvs. a fost conceput pentru a funcționa cu apă de la robinet.

Dacă apa de la robinetul dvs. conține foarte mult calcar (lucru care poate fi verificat la primărie sau la Regia Apelor), puteți amesteca apa de robinet cu apă demineralizată din comerț, în proporțiile următoare: - 50% apă de robinet, - 50% apă demineralizată.

Totuși, este necesar să efectuați cu regularitate auto-curățarea camerei de vaporizare, pentru a elimina calcarul liber.

Folosiți funcția de auto-curățare aproximativ o dată la două săptămâni. Dacă apa este foarte dură, curățați fierul de călcat săptămânal

Ce tip de apă trebuie evitat?

În timpul evaporării, căldura concentrează elementele pe care le conține apa. Deci, vă recomandăm să nu utilizați anumite tipuri de apă. Tipurile de apă enumerate mai jos conțin resturi organice sau elemente minerale care pot provoca scurgeri, culori maronii ale lichidului sau o uzare prematură a aparatului dvs.: apă demineralizată pură din comerț, apa din uscătoarele de rufe, apă parfumată, apă dedurizată, apă pentru frigider, apă pentru baterii, apă pentru aparate de aer condiționat, apă distilată, apă de ploaie.

Oprire automată cu 3 poziții*

În cazul în care, chiar dacă este pornit, fierul de călcat nu este mișcat, acesta va fi oprit, iar lumina pentru oprirea automată va pâlpâi după intervalele următoare:

- După 30 de secunde dacă fierul de călcat este așezat pe talpa sa sau este culcat în lateral.

- După 8 minute dacă fierul de călcat este așezat pe călcâi.

Pentru a reporni fierul de călcat, trebuie să-l mișcați ușor.

Pentru orice altă problemă care necesită verificarea fierului dvs. de călcat, adresați-vă unui centru de service autorizat.

Mediu

Protejați mediul înconjurător!



- ① Aparatul dvs. conține materiale valorificabile, ce pot fi recuperate sau reciclate.
- ➔ Predați aparatul unui centru de colectare!

Probleme cu fierul dvs. de călcat?

PROBLEME	CAUZE POSIBILE	SOLUȚII
Apa curge prin găurile din talpă.	Utilizați aburi când fierul nu este încă destul de cald.	Așteptați ca ledul să se stingă.
	Utilizați butonul jet de abur prea des.	Așteptați câteva secunde între două utilizări.
	Ați depozitat fierul în poziție orizontală, fără să-l golțiți și fără să-l poziționați pe ☞.	Consultați capitolul "Depozitarea fierului dvs."
Un lichid maroniu se scurge din talpa fierului și pătează rufe.	Utilizați produse chimice pentru detartrare.	Nu adăugați niciun produs detartrant în apa din rezervor.
	Nu utilizați tipul de apă corespunzător.	Faceți o auto-curățare și consultați capitolul "Ce apă să se utilizeze?".
	Rufele dumneavoastră nu au fost clătite suficient sau ați călcat o haină nouă înainte de a o spăla.	Asigurați-vă că rufe sunt clătite suficient pentru a elimina eventualele depuneri de săpun sau resturile de produse chimice de pe hainele noi.
Talpa fierului de călcat este murdară sau maronie și poate păta rufe.	Călcați rufe la o temperatură prea ridicată.	Curățați talpa conform indicațiilor de mai sus. Consultați tabelul temperaturilor pentru reglarea termostatului.
	Folosiți amidon.	Curățați talpa conform indicațiilor de mai sus. Pulverizați amidon pe partea opusă celei pe care o călcați.
Talpa fierului de călcat este murdară sau maronie și poate păta rufe.	Rezervorul este gol.	Umpleți fierul cu apă.
	Fierul dvs. de călcat a fost utilizat prea mult timp pe uscat.	Efectuați o auto-curățare.
Talpa este zgâriată sau deteriorată.	Ați depozitat fierul la orizontală pe un suport metalic.	Depozitați întotdeauna fierul în poziție verticală, pe suportul propriu.
Fierul dvs. de călcat produce aburi când terminați de umplut rezervorul.	Cursorul comenzii pentru aburi nu este în poziția DRY ☞ .	Asigurați-vă că butonul comenzii pentru aburi este în poziția DRY ☞ .
	Apa din rezervor depășește nivelul maxim.	Nu depășiți niciodată nivelul Max.
Spray-ul nu pulverizează.	Rezervorul de apă nu e suficient de plin.	Umpleți rezervorul cu apă.

ET

OHUTUSJUHISED

- Palun lugege need juhised hoolega läbi ja hoidke need hilisemaks kasutamiseks alles.
- Kui seade on ühendatud toiteallikaga, siis ärge jätke seda kunagi järelevalveta; võite seadme juurest lahkuda, kui see on ligikaudu 1 tunni vältel jahtunud.
- Pind, millel triikrauda kasutate ja millele seadme töö käigus asetate, peab olema lame, stabiilne ja kuumakindel.
- Kui asetate triikraua selle alusele, siis veenduge, et asetamiseks kasutatav pind on kindel.
- Eemaldage seade alati toitevõrgust järgmistel juhtudel: enne veepaagi täitmist või loputamist, enne triikraua puhastamist ja pärast iga kasutuskorda.
- Lapsi tuleb valvata, et nad seadmega ei mängiks.
- Kui triikraud on toitevõrgus või jahtumas, siis hoidke triikrauda ja selle juheta alla 8 aasta vanuste laste käeulatuses eemal.
- Seda seadet võivad kasutada üle 8 aasta vanused lapsed ning piiratud füüsiliste, sensorsete või vaimsete võimetega või väheste kogemuste ja teadmistega isikud, kui neid juhendatakse ja õpetatakse seadet ohutult kasutama ning nad saavad seadme kasutamisega seotud ohtudest aru.
- Lapsed ei tohi ilma järelevalveta seadet puhastada ega hooldada.
- Seadet ei tohi kasutada, kui see on maha

kukkunud, nähtavalt kahjustatud, lekib või ei tööta korralikult. Ärge võtke seadet kunagi koost lahti. Ohu vältimiseks laske seadet kontrollida heakskiidetud teeninduskeskuses.



Selle märgiga tähistatud pinnad ja alusplaat on seadme kasutamise ajal väga kuumad. Ärge puudutage neid pindu enne triikraua jahtumist.

TÄHTSAD SOOVITUSED

- Teie elektrisüsteemi pinge peab vastama triikraua pingele (220–240 V). Ühendage triikraud alati maandusega pistikupespa. Vale pingega elektrisüsteemiga ühendamine võib põhjustada triikrauale pöördumatuid kahjustusi ning muudab garantii kehtetuks.
- Kui kasutate pikendusjuhet, siis veenduge, et sellel on õige nimivoolutugevus (16 A) ja maandus ning et juhe on täielikult lahti keritud.
- Kui toitejuhe on kahjustatud, tuleb see heakskiidetud teeninduskeskuses välja vahetada, et vältida ohte.
- Ärge eemaldage seadet vooluvõrgust juhtmest tõmmates.
- Ärge kunagi pange oma aurutriikrauda vette või mis tahes muu vedeliku sisse. Ärge kunagi hoidke seda veekraani all.
- Ärge kunagi laske triikraua alusplaadil vastu toitejuhet puutada.
- Teie seadmele tuleb auru, mis võib põhjustada põletusi, eriti juhul, kui triigite triikimislaua serva lähedal.
- Ärge kunagi suunake auru inimeste või loomade poole.
- Teie ohutuse huvides vastab see seade kehtivatele standarditele ja eeskirjadele (madalpinge, elektromagnetilise ühilduvuse ja keskkonna direktiivid).
- See toode on ette nähtud ainult kodu kasutamiseks. Igasuguse ärilisel otstarbel kasutamise, kohatu kasutamise või nende juhiste mittejärgimise korral ei võta tootja endale mingit vastutust ning garantii ei kehti.

Millist vett kasutada?

Kui teie vesi on väga lubjarikas, segage kraanivett kaubanduses saadava demineraliseeritud veega järgmistes vahekordades: - 50% kraanivett, - 50% demineraliseeritud vett.

Viige isepuhastus läbi keskmiselt kord 2 nädala jooksul. Kui vesi on väga kare, puhastage triikrauda kord nädalas.

Millist vett kasutada?

- Teie seade on konstrueeritud nii, et see töötab kraaniveega. Üks kord kuus on vaja teostada seadme automaatpuhastus.
- Ärge kasutage kunagi allpool toodud veeliike, mis sisaldavad orgaanilisi jäätmeid või mineraalelemente ja võivad põhjustada pritsimist, pruune plekke või teie seadme enneaegset vananemist: kaubanduses saadavalolev puhas demineraliseeritud vesi, pesukuivatitest pärit vesi, lõhnastatud vesi, pehmendatud vesi, külmikutest pärit vesi, akude vesi, kliimaseadmetest pärit vesi, destilleeritud vesi, vihmavesi, keedetud vesi, filtreeritud vesi, pudelivesi jne...

Automaatne 3 asendiga väljalülitumine*

Kui siselülitatud seadet teatud aja jooksul mitte liigutada, lülitub see automaatselt välja („auto off“ märgutuli hakkab vilkuma):

- 30 sekundi järel, kui triikraud seisab tallal või külje peal.

- 8 minuti järel, kui triikraud seisab püsti.

Uuesti sisselülitamiseks liigutage triikrauda kergelt.

Mis tahes muude probleemide puhul pöörduge oma triikraua kontrollimiseks volitatud teeninduskeskusesse.

Keskkond

Keskkonna kaitsmine!



① Teie seade sisaldab paljusid materjale, mida saab taaskasutada või ringlusse võtta.

➔ Viige seade jäätmetöötlemiseks kogumispunkti või selle puudumisel volitatud teeninduskeskusesse.

Probleem teie triikrauaga?

PROBLEEM	VÕIMALIKUD PÕHJUSED	LAHENDUSED
Vesi voolab talla aukudest.	Te kasutate auru siis, kui triikraud ei ole piisavalt soe.	Oodake, kuni märgutuli kustub.
	Vajutate liiga tihti aurupahvaku nupule.	Oodake enne uuesti nupule vajutamist paar sekundit.
	Te olete triikraua rõhtsasse asendisse kõrvale pannud, ilma et oleksite seda tühjenanud ja reguleerinud aururegulaatori asendisse ☞.	Vaadake peatükki „Triikraua oma kohale asetamine“.
Pruunid tilgad tulevad läbi talla ja määrivad pesu.	Te kasutate keemilisi katlakivi eemaldusvahendeid.	Ärge lisage paagiveele ühtegi katlakivi eemaldusvahendit.
	Te ei kasuta õiget tüüpi vett.	Teostage automaatpuhastus ja vaadake peatükki „Millist vett kasutada?“.
	Teie pesu ei ole piisavalt loputatud või te olete triikinud uut rõivaeset enne selle pesemist.	Puhastage tallaauke aegajalt tolmuimejaga. Veenduge, et pesu piisavalt loputataks, et eemaldada uutelt riietelt seebi- või keemiliste ainete jäägid.
Tald on määrdunud või pruun ja võib pesu plekiliseks teha.	Te kasutate liiga kõrget temperatuuri.	Puhastage talda nii, nagu eespool näidatud. Termostaadi reguleerimiseks vaadake temperatuuride tabelit.
	Te kasutate tärklist.	Puhastage talda nii, nagu eespool näidatud. Triikimiseks puhustage tärklist kanga pahupoolele.
Teie triikraud ei tekita auru või tekib vähe auru.	Paak on tühi.	Täitke paak.
	Teie triikrauda on liiga kaua kasutatud kuivalt.	Teostage automaatpuhastus.
Tald on kriimustatud või kahjustatud.	Te olete asetanud triikraua metallist triikrauhoidjale.	Asetage triikraud alati kannale.
Triikrauast tuleb paagi täitmise lõppedes auru.	Aururegulaator ei ole reguleeritud asendisse DRY ☞.	VKontrollige, et aururegulaator oleks asendis DRY ☞.
	Veepaak on liiga täis.	Ärge täitke seda üle „Max“ taseme.
Pihusti ei piserda vett.	Paak ei ole piisavalt täis.	Lisage paaki vett.

LV

DROŠĪBAS INSTRUKCIJA

- Lūdzu, uzmanīgi izlasiet šo instrukciju un saglabājiet to, lai varētu tajā ieskatīties arī turpmāk.
- Nekādā gadījumā neatstājiet ierīci bez uzraudzības, kamēr tā ir pievienota strāvas avotam vai ja tā nav atdzisusi aptuveni 1 stundu.
- Gludeklis jāizmanto un jānovieto uz līdzenas, stabilas, karstumizturīgas virsmas.
- Novietojot gludekli uz gludekļa balsta, pārlicinieties, ka attiecīgā virsma ir stabila.
- Noteikti atvienojiet ierīci no strāvas padeves: pirms ūdens tvertnes uzpildes vai skalošanas, pirms tās tīrīšanas un pēc katras lietošanas reizes.
- Bērni ir jāuzrauga, lai viņi nespēlētos ar ierīci.
- Gādājiet, lai gludeklis un tā vads, kamēr tas ir pieslēgts elektrības padevei vai dziest, nebūtu pieejams bērniem, kas nav sasnieguši 8 gadu vecumu.
- Šo ierīci var izmantot bērni no astoņu gadu vecuma un personas ar ierobežotām fiziskajām, maņu un garīgajām spējām vai nepietiekamu pieredzi un zināšanām, ja tās tiek pārraudzītas un ir apmācītas lietot ierīci drošā veidā un saprot ar ierīces lietošanu saistītos riskus.
- Bērni nedrīkst bez uzraudzības tīrīt ierīci vai veikt tās apkopi.
- Ierīci nedrīkst lietot, ja tā ir nokritusi zemē, ja tai

ir acīmredzami bojājumi vai noplūdes vai ja tā nedarbojas pareizi. Nekādā gadījumā neizjauciet ierīci. Lai novērstu bīstamību, nogādājiet to apstiprinātā servisa centrā pārbaudei.



Virsmas, kas apzīmētas ar šo zīmi, un gludināšanas virsma ierīces lietošanas laikā ir ļoti karsta. Nepieskarieties šīm virsmām, kamēr gludeklis nav atdzisis.

SVARĪGI IETEIKUMI

- Elektroinstalācijas spriegumam ir jāatbilst gludekļa spriegumam (220–240 V). Gludeklis ir noteikti jāpievieno iezemētai ligzdai. Pievienojot gludekli nepareizam spriegumam, var izraisīt neatgriezeniskus gludekļa bojājumus, turklāt šajā gadījumā garantija nav spēkā.
- Ja izmantojat pagarinātājvadu, pārliecinieties, ka tam ir pareizs nominālais strāvas stiprums (16 A), tas ir iezemēts un pilnībā izvēršs.
- Ja elektriskais strāvas vads ir bojāts, tas ir jānomaina apstiprinātā servisa centrā, lai novērstu bīstamību.
- Neatvienojiet ierīci, velkot tās vadu.
- Nekādā gadījumā neiegremdējiet ierīci ūdenī vai citā šķidrumā. Nekādā gadījumā neturiet to zem ūdens krāna.
- Nekādā gadījumā nepieskarieties strāvas vadam ar gludekļa gludināšanas virsmu.
- Ierīce rada tvaikus, kas var izraisīt apdegumus, it sevišķi gludinot tuvu gludināmā dēļa malai.
- Nekādā gadījumā nevērsiet tvaika strūklu pret cilvēkiem vai dzīvniekiem.
- Jūsu drošībai šī ierīce atbilst spēkā esošajiem standartiem un noteikumiem (zemsprieguma, elektromagnētiskās savietojamības, vides direktīvām).
- Šo produktu ir paredzēts lietot tikai mājāsaimniecībās. Ja tas tiek lietots komerciāliem mērķiem vai nepareizi vai instrukcija netiek ievērota, ražotājs neuzņemas atbildību un garantija nav spēkā.

Kādu ūdeni izmantot?

Ja jūsu ūdens ir ļoti ciets (pārbaudiet ar vietēju ūdens piegādātāju), to ir iespējams sajaukt ar veikalos pērkamu destilētu vai minerālsāļus nesaturošu ūdeni, sekojošos daudzumos:

-50% krāna ūdens

-50% destilēts vai minerālsāļus nesaturošs ūdens

Pašattīrīšanu veiciet ik pēc divām nedēļām. Ja ūdens ir ļoti ciets, tīriet gludekli reizi nedēļā.

Kādu ūdeni neizmanto?

- Jūsu aparāts tika paredzēts lai to varētu lietot izmantojot krāna ūdeni. Ir nepieciešams vienu reizi mēnesī veikt aparāta auto-attīrīšanu.
- Karstums koncentrē elementus saturošus ūdenī tvaika rašanas laikā. Ūdens, kas satur organiskus atkritumus vai minerālsāļus, var izraisīt krēpošanu, brūnus traipus, vai pirms laicīgu aparāta novecošanu. Nekad neizmantojiet: tīru veikalos pērkamu mineralizētu ūdeni, veļas žāvējamo mašīnu ūdeni, aromatizētu vai mikstinātu ūdeni, ledusskapju ūdeni, bateriju ūdeni, kondicionieru ūdeni, destilētu ūdeni, vārītu, filtrētu ūdeni, ūdeni no pudelēm...

Automātiskā trīs pozīciju izslēgšanās funkcija*

Ja ieslēgts gludeklis netiek kustināts, tas automātiski izslēdzas, un automātiskās izslēgšanās spuldzīte iemirgojas:

- ik pēc 30 sekundēm, ja gludeklis novietots horizontāli uz tā pamatnes vai sāna;
- ik pēc 8 minūtēm, ja gludeklis novietots vertikāli.

Lai gludekli ieslēgtu, viegli pakustiniet to.

Jebkuras citas problēmas gadījumā, vērsieties servisa centrā,
lai jūsu gludeklis tiktu pārbaudīts.

Vide

Vides aizsardzība !



- ① Jūsu aprāts satur daudzus atkārtoti pārstrādājamus materiālus.
- ↻ Nododiet to savākšanas centrā vai aprobēto pakalpojumu centrā, lai tas tiktu pārstrādāts.

Problēma ar jūsu gludekli?

PROBLĒMAS	IESPĒJAMIE IEMESLI	RISINĀJUMI
Ūdens tek caur pamatnes caurumiem.	Jūs izmantojat tvaiku, bet gludeklis nav pietiekami karsts.	Pagaidiet līdz signāllampīņa izslēdzās.
	Jūs pārāk bieži spiežat tvaika strūklas pogu.	Pirms atkārtoti nospiegt pogu nogaidiet dažas sekundes.
	Jūs novietojāt gludekli horizontāli neiztukšojot to un nenovietojot tvaika komandu uz ☞.	Apskatiet sadaļu „Nolieciet jūsu gludekli vietā”.
Brūnas notekas nāk no pamatnes un notraipa velu.	Jūs lietojat ķīmiskus kaļķakmenu nonemšanas līdzekļus.	Nepievienojiet nevienu kaļķakmenu nonemšanas līdzekli rezervuāra ūdenim.
	Jūs neizmantojat labu ūdens veidu.	Veiciet auto-tīrīšanu un apskatieties sadaļu „Kādu ūdeni izmantot?”
	Jūsu veļa netika pietiekami labi izskalota vai jūs gludinājāt jaunas drēbes pirms to izmazgājat.	Ik pa laikam izsusiniet pamatnes caurumus. Nodrošinieties, ka veļa ir pietiekami labi izskalota, lai nepaliktu iespējamas ziepju vai ķīmisko produktu nogulsnes uz drēbēm.
Pamatne ir netīra vai brūna un var sasmērēt veļu.	Jūs izmantojat pārāk augstu temperatūru.	Notīriet pamatni, kā uzrādīts augšā. Apskatiet temperatūru tabulu lai noregulētu termostatu.
	Jūs izmantojat cieti.	Notīriet pamatni, kā uzrādīts augšā. Izsmidziniet cietu apgērba otrajā pusē, nevis tajā, kuru gludiniet.
Jūsu gludeklis rada maz tvaiku vai to nerada vispār.	Reservuārs ir tukšs.	Piepildiet to.
	Jūsu gludeklis pārāk ilgi tika lietots sausajā režīmā.	Veiciet auto-tīrīšanu.
Pamatne ir saskrāpēta vai bojāta.	Jūs nolikāt jūsu gludekli uz metāla gludekļu paliktni.	Vienmēr novietojiet jūsu gludekli uz tā papēdi.
Gludeklis laiž tvaiku, rezervuāra papildīšanas beigās.	Tvaika komandas kurssors nav uz DRY ☞.	Pārbaudiet, ka tvaika komanda ir uz DRY ☞.
	Ūdens tvertne ir pārpildīta.	Nekad nepārsniedziet maksimālo pieļaujamo ūdens daudzumu.
Aerosols („Spray”) nesmidzina ūdeni.	Reservuārā nav pietiekami daudz ūdens.	Ielejiet rezervuārā ūdeni.

LT

SAUGOS INSTRUKCIJOS

- Prašome atidžiai perskaityti šias instrukcijas ir jų neišmesti.
- Nepalikite prietaiso be priežiūros, jei jis prijungtas prie elektros šaltinio, jei išjungtas - apie vieną valandą, kol atvės.
- Lygintuvą privaloma naudoti ant lygaus, stabilaus ir karščiui atsparaus paviršiaus.
- Dedant lygintuvą ant laikiklio, būtina, kad paviršius, ant kurio dedamas laikiklis, būtų stabilus.
- Būtina visada išjungti prietaisą: prieš pripildant ir plaunant vandens talpyklą, prieš valant, kiekvieną kartą panaudojus.
- Vaikams su prietaisu žaisti draudžiama.
- Įjungtą arba vėstantį lygintuvą ir jo laidą laikykite atokiai nuo jaunesnių nei 8 m. amžiaus vaikų.
- Šio prietaiso negalima naudoti jaunesniems nei 8 m. amžiaus vaikams ir asmenims, kurių fizinės, jutiminės arba protinės galimybės yra apribotos, taip pat asmenims, neturintiems atitinkamos patirties arba žinių, išskyrus atvejus, kai už jų saugumą atsakingi asmenys užtikrina tinkamą priežiūrą arba jie iš anksto gauna instrukcijas dėl šio prietaiso naudojimo ir supranta galimus pavojus.
- Vaikams, kurių neprižiūri atsakingi asmenys, negalima valyti ir taisyti prietaiso.
- Prietaiso negalima naudoti, jei jis nukrito ant grindų, yra matomų gedimų, iš prietaiso sunkiasi

vanduo arba jis netinkamai veikia. Negalima ardyti prietaiso. Siekiant išvengti pavojaus, dėl prietaiso taisymo kreipkitės į įgaliotą techninio aptarnavimo centrą.



Šiuo ženklu pažymėtos vietos ant lygintuvo pado naudojant prietaisą labai įkaista. Šių vietų negalima liesti lygintuvui neatvėsus.

SVARBŪS PATARIMAI

- Jūsų elektros instaliacijos įtampa privalo atitikti lygintuvo įtampą (220-240 V). Prietaisą visada junkite į žemintą kištukinį lizdą. Įjungus prietaisą į netinkamos įtampos kištukinį lizdą, prietaisas gali visiškai sugesti ir jam nebus taikoma garantija.
- Jei naudosite ilgintuvą, tai privalo būti visiškai ištiestas dvipolis ilgintuvas (16A) su žeminimu.
- Jei elektros laidas pažeistas, siekiant išvengti pavojaus, būtina jį pakeisti įgaliotame techninės priežiūros centre.
- Norėdami atjungti prietaisą, niekada netraukite už maitinimo laido.
- Niekada nenardinkite lygintuvo į vandenį ar kitą skystį. Niekada nelaikykite lygintuvo po vandens kranu.
- Lygintuvo padu nelieskite maitinimo laido.

- Iš Jūsų prietaiso sklinda garai, kurie gali nudeginti, ypač lyginant arti lyginimo lentos krašto.
- Negalima nukreipti garų į žmones arba gyvūnus.
- Jūsų saugumui, prietaisas atitinka taikomus standartus ir taisykles (žemos įtampos, elektromagnetinės atitikties ir aplinkosaugos direktyvas).
- Šis prietaisas skirtas naudoti tik butyje. Naudojant prietaisą komerciniais tikslais, netinkamai naudojant, nesilaikant instrukcijų, gamintojas nepriima atsakomybės ir netaiko garantijos.

Kokį vandenį naudoti?

Jei Jūsų naudojamas vanduo yra labai kietas, maišykite jį su distiliuotu vandeniu šiomis proporcijomis:

- 50% vandens iš čiaupo,
- 50% distiliuoto vandens.

Automatinio valymo funkciją įjunkite maždaug kas 2 savaites. Jei vanduo labai kietas, lygintuvą valykite kas savaitę.

Kokį vandenį naudoti?

- Jūsų prietaisas yra skirtas naudoti vandenį iš čiaupo. Būtina 1 kartą per mėnesį atlikti automatinį nukalkinimą.
- Niekada nenaudokite vandens, kurio sudėtyje yra organinių atliekų arba mineralinių elementų: tai gali tapti priežastimi to, kad lyginant iš pado kris nešvarumai, ir pats prietaisas tarnaus trumpiau. Nenaudokite gryno distiliuoto vandens; vandens, skirto skalbinių džiovintuvams, šaldytuvams, kondicionieriams ir pan, kvepenčio vandens, minkštinto vandens, lietaus vandens, virinto vandens, filtruoto, taip pat vandens iš butelių.

Automatinis 3 padėčių atjungimas*

Jeigu prietaisas nejudinamas, nors ir įjungtas, po nurodyto laiko intervalo automatiškai išsijungia ir pradeda mirksėti automatinio išjungimo lemputė:

- po 30 sekundžių, jei lygintuvas paliekamas ant pado arba paguldymas ant šono.
- po 8 minučių, jei paliekamas stovėti ant apatinės atramos.

Norėdami vėl įjungti lygintuvą, atsargiai jį pajudinkite.

**Visų kitų problemų atvejais kreipkitės
į gamintojo garantinio aptarnavimo centrą, kad patikrintų Jūsų lygintuvą.**

Aplinka

Saugokime aplinką!



① Šis prietaisas yra pagamintas iš perdirbamų ar antrinių žaliavų.

② Atiduokite jį buitinės technikos surinkimo vietoje, jei tokios nėra - palikite įgaliojame aptarnavimo centre, kad būtų užtikrintas tinkamas prietaiso perdirbimas.

Problema su Jūsų lygintuvu?

PROBLEMOS	GALIMOS PRIEŽASTYS	SPRENDIMAI
Iš pado skylių laša vanduo	Jūs naudojate garus, kai lygintuvas nėra pakankamai įkaišęs.	Palaukite, kol signalinė lemputė užges.
	Jūs naudojate komandą turbo pernelyg dažnai.	Po kiekvieno panaudojimo palaukite keletą sekundžių.
	Jūs laikėte lygintuvą horizontalioje padėtyje, neištuštinę jo rezervuaro ir nenusatę garų regulatoriaus ties padėtimi ☞.	Žiūrėkite skyrelį „Laikymas“.
Iš pado varva rudas vanduo ir tepa skalbinius.	Jūs naudojote chemines nuoviras šalinančias priemones.	Nedėkite jokio nuoviras šalinančio produkto į rezervuaro vandenį.
	Jūs naudojate netinkamą vandenį.	Atlikite automatinį valymą ir žiūrėkite skyrelį „Kokį vandenį naudoti?“
	Jūsų skalbiniai buvo nepakankamai gerai išskalauti, arba Jūs lyginote naują rūbą prieš jį išskalbiant.	Įsitinkite, kad Jūsų skalbiniai yra pakankamai gerai išskalauti, kad neliktų galimų muilo dalelių, o išskalbus naują rūbą- kitų cheminių produktų dalelių.
Padas yra nešvarus arba parudavęs ir gali ištepti audinius.	Jūs pasirinkote per aukštą temperatūrą.	Išvalykite lygintuvą kaip nurodyta aukščiau. Pasižiūrėkite temperatūrų lentelę prieš nustatydami temperatūros reguliatorių.
	Jūs naudojate krakmolą.	Išvalykite lygintuvą kaip nurodyta aukščiau. Purškite krakmolą kitoje lyginamo audinio pusėje.
Jūsų lygintuvus gamina mažai arba negamina garo.	Rezervuaras yra tuščias.	Papildykite jį.
	Jūsų lygintuvas buvo per ilgai naudojamas sausam lyginimui.	Visada statykite Jūsų lygintuvą ant kulno.
Padas yra subraižytas arba apgadintas	Jūs dėjote lygintuvą horizontaliai ant metalinio lygintuvo laikyklio.	Visada statykite Jūsų lygintuvą ant kulno.
Lygintuvas pradeda leisti garus baigiant pildyti rezervuarą	Garų reguliatorius nėra nustatytas ties padėtimi DRY ☞.	Patikrinkite, kad garų reguliatorius būtų ties padėtimi DRY ☞.
	Vandens talpykla perpildyta	Niekada neviršykite maksimalaus lygio.
Purkštukas nepurškia vandens	Rezervuare nėra pakankamai vandens.	Papildykite rezervuarą.

