

Уважаемый покупатель!

Благодарим вас за приобретение электрической гейзерной кофеварки **Endever Costa 1010/1020** (далее — кофеварка). При правильном использовании она прослужит вам долгие годы!

Содержание

Комплект поставки	1
Гарантийные обязательства	2
Краткое описание.	2
Функциональные особенности.	3
Принцип действия	4
Меры предосторожности	5
Общие рекомендации	7
Перед первым использованием	8
Устройство кофеварки.	9
Эксплуатация	10
Рекомендации по приготовлению кофе	11
Очистка и уход	12
Основные технические характеристики	14
Утилизация.	15

Комплект поставки

Кофеварка	1 шт.
Электрическая база	1 шт.
Руководство по эксплуатации	1 шт.
Гарантийный талон	1 шт.

ВНИМАНИЕ!

Электрическая гейзерная кофеварка — сложное электротехническое устройство. Перед ее включением внимательно изучите настоящее руководство по эксплуатации. Изучите её устройство, функции и органы управления. Соблюдайте правила безопасности при эксплуатации данного изделия.

Гарантийные обязательства

На данное изделие предоставляется гарантия 18 месяцев со дня продажи. Гарантия распространяется на дефекты материала и недостатки при изготовлении. В рамках настоящей гарантии изготовитель обязуется отремонтировать или заменить любую деталь, которая была признана неисправной. Настоящая гарантия признается лишь в том случае, если изделие применялось в соответствии с данной инструкцией, в него не были внесены изменения, оно не ремонтировалось, не разбиралось неуполномоченными на то специалистами, и не было повреждено в результате неправильного обращения с ним. А также сохранена полная комплектность изделия.

Данная гарантия не распространяется на естественный износ изделия, а также на механические повреждения; воздействие внешней или агрессивной среды; повреждения, вызванные избыточным напряжением сети. Гарантия вступает в силу только в том случае, если дата покупки подтверждена печатью и подписью продавца на гарантийном талоне. Гарантийный ремонт не влияет на продление гарантийного срока и не инициирует начало новой гарантии.

Согласно п. 2 ст. 5 Федерального закона РФ «О защите прав потребителей», производителем установлен минимальный срок службы для данного изделия, который составляет не менее 2 лет с момента производства при условии, что эксплуатация изделия производится в строгом соответствии с настоящей инструкцией и предъявляемыми техническими требованиями.

Внимание!

Установленный производителем срок службы прибора составляет два года со дня его приобретения, при условии, что эксплуатация изделия производится в соответствии с данным руководством и применимыми техническими стандартами.

Срок службы изделия и срок действия гарантийных обязательств на него исчисляются со дня продажи или с даты изготовления изделия (в случае, если дату продажи определить невозможно).

Дату изготовления прибора можно найти в серийном номере, расположенном на идентификационной наклейке на корпусе изделия. Серийный номер состоит из 9 знаков. 1-й и 2-й знаки обозначают месяц, 3-й и 4-й — год выпуска продукта.

Краткое описание

Кофеварка Endever Costa 1010/1020 предназначена для быстрого и удобного приготовления настоящего итальянского эспрессо из молотого кофе. Она относится к кофеваркам гейзерного типа, в которых кофе готовится под давлением, что гарантирует максимальное сохранение его полезных свойств, насыщенный вкус и восхитительный аромат. Классическая конструкция гейзерной кофеварки, в сочетании с отменной электрической базой, позволяет готовить кофе в любом месте, независимо от наличия плиты. Наслаждайтесь высоким качеством приготовления и истинным вкусом натурального итальянского кофе!

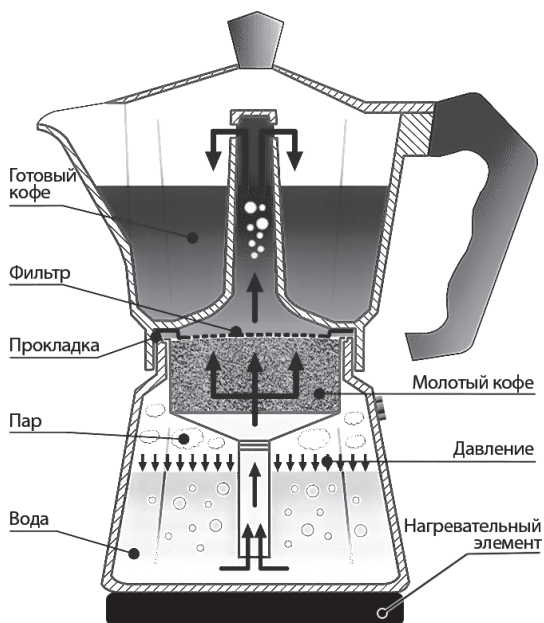
Функциональные особенности

- ✓ Алюминиевый корпус — высокое качество и долговечность!
- ✓ Прозрачный резервуар для готового кофе из высокопрочного тонированного пластика позволяет удобно следить за процессом приготовления (для Costa 1020).
- ✓ Классическая разборная конструкция — легкая сборка и уход.
- ✓ Элегантный стильный дизайн — настоящая итальянская классика!
- ✓ Ненагревающаяся эргономичная ручка — удобство и безопасность.
- ✓ Съёмный стальной фильтр
- ✓ Адаптер для регулировки крепости кофе на 3 или 6 чашек эспрессо.
- ✓ Световой индикатор включения
- ✓ Вращение корпуса на подставке на 360°
- ✓ Безопасность:
 - Предохранительный клапан для сброса излишнего давления
 - Защита от перегрева и короткого замыкания при отсутствии воды (внутренний предохранитель).

Принцип действия

Кофеварка гейзерного типа была изобретена ещё в XIX веке и запатентована в Италии в 30-х годах XX века. Она быстро завоевала весь мир, благодаря не только удобству и простоте использования, но и тому прекрасному по вкусу и качеству кофе, который готовится в ней.

В гейзерной кофеварке в результате нагрева вода превращается в пар, который постепенно вытесняет её из нижнего резервуара. Под высоким давлением вода поднимается вверх, проходит через фильтр с молотым кофе, насыщается его вкусом и ароматом, впитывает полезные микроэлементы и витамины. Готовый напиток выходит через гейзерную трубку и собирается в верхнем резервуаре. Весь процесс приготовления занимает 5–8 минут.



Меры предосторожности

- Перед использованием кофеварки внимательно ознакомьтесь с инструкцией по эксплуатации и сохраните её для дальнейшего применения.
- Прибор предназначен только для использования внутри помещений.
- Не включайте прибор в электросеть, напряжение которой выходит за пределы, указанные в технических характеристиках.
- При подключении прибора к сети не используйте удлинители, тройники и другие приспособления. Это может вызвать короткое замыкание и, как следствие, пожар.
- Во избежание короткого замыкания и поражения электрическим током, не прикасайтесь к проводу или розетке мокрыми руками.
- Всегда сначала устанавливайте кофеварку на базу, подключайте шнур питания к сети и только потом нажимайте кнопку включения.
- Выключайте прибор, прежде чем снять кофеварку с электрической базы.
- Во избежание получения удара током, аккуратно и до упора вставляйте вилку в розетку.
- Не допускайте самостоятельного включения и выключения кофеварки малолетними детьми.
- Не допускайте повреждения сетевого шнура и вилки. Во избежание повреждения сетевого шнура и поражения электрическим током, не сгибайте, не перекручивайте, не перегибайте его, не размещайте в непосредственной близости от горячих поверхностей. При необходимости замену шнура осуществляйте в сервисном центре.
- Перед включением кофеварки в сеть убедитесь, что сетевой шнур и электрическая розетка не имеют повреждений и обеспечивают надежный контакт.
- Не устанавливайте кофеварку на неровные и неустойчивые поверхности.
- **ЗАПРЕЩАЕТСЯ** ставить кофеварку на газовую конфорку, электроплиту, любые другие электроприборы и горячие поверхности.
- Избегайте попадания посторонних предметов внутрь корпуса кофеварки. В случае попадания посторонних предметов внутрь корпуса, немедленно выключите прибор, отключите вилку сетевого шнура от розетки и извлеките посторонние предметы из кофеварки.
- Следите за тем, чтобы уровень воды в нижнем резервуаре был ниже предохранительного клапана. Также он не должен быть минимальным, т.к. в случае недостаточного количества воды, кофе не сможет приготовиться должным образом.
- Во время работы корпус кофеварки сильно нагревается. Не прикасайтесь к горячим поверхностям! Беритесь только за ненагревающуюся ручку.
- Во избежание разбрызгивания горячей жидкости и получения ожогов, не открывайте крышку во время приготовления кофе и подъема его в верхний резервуар.
- Сразу после приготовления кофе некоторое время остается очень горячим. Во избежание ожогов, разливайте его по чашкам аккуратно, держите кофеварку только за ненагревающуюся ручку.

- В случае возникновения неисправностей в работе кофеварки, а также при появлении характерного запаха или задымления, отключите аппарат от электросети и обратитесь в сервисную службу. Не производите самостоятельно повторное включение.
- Предохраняйте кофеварку от чрезмерных вибраций и падений, это может повредить корпус и электронные компоненты, сократив тем самым срок службы прибора.
- Перед проведением любых работ по уходу и обслуживанию, отключите его от сети.
- При отключении шнура от сети тяните за вилку, а не за шнур.
- Вынимайте вилку шнура питания из розетки при выключении кофеварки на длительное время.
- Прежде чем приступить к очистке прибора, дайте ему остыть.
- Для очистки базы и нижнего резервуара с нагревателем используйте слегка влажную тряпку. Нельзя применять такие растворители как бензин, спирт, ацетон и т.п. Съемные части кофеварки очищайте в соответствии с рекомендациями, приведенными в разделе «Очистка и уход» данной инструкции.
- Не используйте агрессивные моющие средства и/или абразивные материалы при мытье.
- Перед тем как убрать прибор на длительное хранение хорошо промойте кофеварку и просушите её. Не храните устройство в сырых, незащищенных от коррозии, местах.
- Во избежание короткого замыкания и повреждения прибора, не погружайте электрическую базу, сетевой шнур, вилку, нижний резервуар с нагревателем в воду или другие жидкости. Запрещается мыть их в посудомоечной машине!
- Данный прибор не предназначен для использования людьми (включая детей), у которых есть физические, нервные или психические отклонения, а также недостаток опыта и знаний, за исключением случаев, когда за такими лицами осуществляется надзор или проводится их инструктирование относительно использования данного прибора лицом, отвечающим за их безопасность.
- В целях вашей безопасности, если вы обнаружили дефект устройства или сетевого шнура, прекратите работу. Не пытайтесь произвести ремонт самостоятельно. Ремонт должны производить только специалисты сертифицированного сервисного центра.

ВНИМАНИЕ!

- Кофеварка предназначена исключительно для приготовления молотого кофе. Не используйте ее для приготовления других напитков. Это может привести к засорению фильтра и выходу кофеварки из строя.
- Избегайте перегрева кофеварки. Не допускайте включения кофеварки без воды.
- Кофеварка должна использоваться только с входящей в комплект базой. Не снимайте кофеварку с подставки, пока она включена.

Общие рекомендации

- При покупке кофеварки проверьте ее работоспособность и комплектность. Проверьте соответствие номера аппарата с номером, указанным в гарантийном талоне. Убедитесь в наличии даты продажи, штампа торгующей организации и разборчивой подписи (или штампа) продавца в гарантийном талоне. Помните, что при утере гарантийного талона вы лишаетесь права на гарантийный ремонт. Отрывные талоны на гарантийный ремонт вырезаются специалистами ремонтного предприятия только после выполнения работы. За каждый ремонт вырезается только один отрывной талон.
- Используйте для приготовления кофе только чистую, мягкую, желательно фильтрованную или бутилированную питьевую воду. Не наливайте в прибор никакие жидкости, кроме воды. Нарушение правил эксплуатации влечет за собой поломку прибора и лишает вас права на гарантийное обслуживание.
- Перед проведением каких-либо операций по уходу за кофеваркой следует отключить ее от электрической сети.
- Для чистки корпуса кофеварки используйте мягкую ткань, смоченную в слабом моющем растворе. Не пользуйтесь металлической губкой или абразивными чистящими средствами, поскольку они могут повредить поверхность корпуса кофеварки.

Перед первым использованием

- Извлеките кофеварку из упаковки и произведите внешний осмотр с целью определения возможных механических повреждений корпуса, сетевого шнура и органов управления. Использование кофеварки с любыми повреждениями или неисправностями запрещено. При их обнаружении обратитесь в сервисный центр или к продавцу.
- Перед первым употреблением разберите кофеварку, промойте все её части тёплой водой с мягким средством для мытья посуды. Тщательно высушите и соберите устройство.
- Установите прибор на ровную устойчивую поверхность. Ваша кофеварка готова к работе. Сварите минимальный объем кофе (3 чашки эспрессо).
- Первую порцию приготовленного кофе не пейте, вылейте его. Промойте кофеварку, как описано в инструкции, после чего можете снова приступить к приготовлению кофе и наслаждаться изысканным вкусом и ароматом любимого напитка!

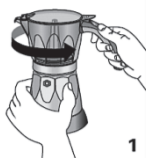
Устройство кофеварки



1. Крышка
2. Резервуар для готового кофе
3. Гейзерная трубка
4. Резервуар для воды со скрытым нагревательным элементом
5. Предохранительный клапан для сброса давления
6. Фильтр-воронка для молотого кофе
7. Адаптер крепости кофе на 3 чашки
8. Силиконовое уплотнительное кольцо
9. Съемный фильтр
10. Электрическая база
11. Кнопка Вкл./Выкл.
12. Индикатор включения
13. Сетевой шнур

Эксплуатация

1. Разберите кофеварку. Для этого одной рукой держите резервуар для воды, а другой возьмитесь за ручку верхнего резервуара и поверните ее против часовой стрелки. Отсоедините верхнюю емкость (Рис. 1).



2. Налейте в нижний резервуар воды — не более 300 мл для 6 чашек эспрессо и не менее 150 мл -для 3-х (Рис. 2). Следите за тем, чтобы уровень воды всегда был несколько ниже предохранительного клапана на корпусе.



ПРИМЕЧАНИЕ

Для корректной работы прибора и качественного приготовления кофе используйте только холодную очищенную воду.

3. Вставьте фильтр-воронку для молотого кофе в резервуар для воды (Рис. 3).



4. Если собираетесь варить не более 3 чашек эспрессо, вставьте в фильтр-воронку адаптер для регулировки крепости кофе, который идет в комплекте (Рис.4).



ПРИМЕЧАНИЕ

Кофеварка рассчитана на приготовление 6 чашек эспрессо объемом по 50 мл каждая. Использование адаптера позволяет легко регулировать крепость кофе для меньшего объема.

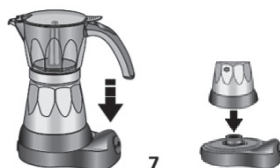
5. Насыпьте молотый кофе в фильтр-воронку без горки, не утрамбовывайте его. Равномерно распределите кофе в фильтре, не превышайте высоту стенок фильтра (Рис. 5).



6. Соберите кофеварку. Для этого одной рукой держите нижний резервуар для воды, а другой установите на него емкость для кофе. Поверните ее по часовой стрелке за ручку до упора (Рис. 6).



7. Установите собранную кофеварку на электрическую базу. Закройте крышку. Нажмите кнопку Вкл./Выкл. Через 5–7 минут, когда готовый кофе поднимется в верхний резервуар, выключите кофеварку нажатием кнопки Вкл./Выкл.



Возьмите кофеварку за ручку, снимите её с базы и, аккуратно наклоняя, разлейте кофе по чашкам.

О С Т О Р О Ж Н О !

После приготовления кофе некоторое время остается очень горячим. Во избежание ожогов, аккуратно разливайте его по чашкам, держите кофеварку только за ненагревающуюся ручку.

НЕКОТОРЫЕ РЕКОМЕНДАЦИИ ПО ПРИГОТОВЛЕНИЮ КОФЕ

Для достижения оптимального результата по приготовлению кофе в гейзерной кофеварке рекомендуем соблюдать следующие правила:

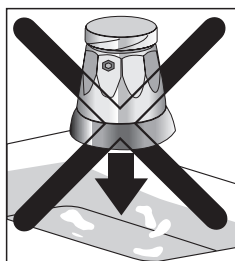
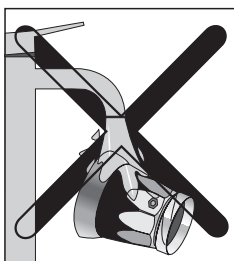
- Используйте только качественные сорта кофе среднего помола, предназначенные для варки в гейзерной кофеварке. Можно приготовить смесь из кофе среднего и крупного помола в равных частях.
- Для получения особо ароматного и насыщенного напитка лучше всего молоть кофе непосредственно перед приготовлением.
- Для варки кофе используйте мягкую очищенную воду. Хлорированная и жесткая вода из-под крана может значительно ухудшить вкус и качество приготовленного напитка.
- Сахар, молоко и специи добавляйте по вкусу в чашку уже приготовленного кофе.

ОЧИСТКА И УХОД

- Прежде чем приступить к очистке кофеварки, дайте ей полностью остыть.
- Разберите кофеварку. Достаньте фильтр-воронку с молотым кофе, очистите его от остатков кофе и тщательно промойте под проточной водой.
- Также тщательно под проточной водой промойте верхний резервуар для готового кофе.
- По мере загрязнения периодически снимайте и промывайте съемный фильтр с нижней части резервуара для готового кофе. При необходимости, при засорении отверстий прочищайте их с помощью зубочистки или иголки (Рис.8).



- Для нормальной и безопасной работы кофеварки необходимо также внимательно следить за чистотой предохранительного клапана на корпусе прибора и при его засорении обязательно очищать его. При закупорке клапана кофеварка может взорваться.
- Нижний резервуар для воды с нагревателем и электроразъемами запрещается мыть под проточной водой или погружать в воду. Также запрещается мыть его в посудомоечной машине!



- Следите за тем, чтобы электроразъемы, расположенные в нижней части резервуара для воды, и электрическая база при очистке не вступали в контакт с водой.
- Верхний резервуар для готового кофе и прочие съемные части кофеварки не рекомендуется мыть в посудомоечной машине, а также использовать при их мытье химические или абразивные средства.

П Р И М Е Ч А Н И Е

Во время использования кофеварки на внутренних стенках прибора оседает кофейное масло и образуется тонкий защитный слой, который предохраняет кофе от непосредственного контакта с алюминием и предотвращает появление у готового напитка лёгкого металлического привкуса. Чтобы сохранить этот слой, резервуары для воды и кофе, а также другие части кофеварки рекомендуется мыть только теплой водой с помощью мягкой губки без применения моющих средств.

- После очистки и мытья хорошо просушите все части, затем соберите прибор.
- Храните кофеварку в сухом, прохладном и хорошо вентилируемом месте, вдали от воспламеняющихся и взрывоопасных веществ.

Удаление накипи

Для эффективной эксплуатации прибора важно при необходимости производить удаление накипи из резервуара для воды. Периодичность этой операции зависит от частоты использования устройства и жесткости воды в вашем регионе.

- Заполните нижний резервуар горячей водой, добавьте 1 ч. л. лимонной кислоты, оставьте на 15–20 минут. После чего вылейте использованный раствор и хорошо промойте резервуар холодной водой.
- Протрите наружную поверхность резервуара сначала влажной, а затем сухой тряпкой, чтобы удалить возможные остатки кислоты, которая может повредить корпус прибора.

В Н И М А Н И Е !

Перед использованием кофеварки после процедуры очистки проследите за тем, чтобы все электрические соединения, органы управления и электрическая база были абсолютно сухими.

Возможные проблемы и методы их устранения

Прежде чем обратиться в сервисный центр, пожалуйста, попробуйте самостоятельно устранить неполадки в работе кофеварки, руководствуясь следующей таблицей:

Проблема	Причина	Метод устранения
Устройство не включается	Проблемы с энергопитанием или сетевым кабелем.	Проверьте надежность подключения сетевого кабеля к устройству.
		Проверьте электропитание в электрической сети.
		Проверьте, не поврежден ли сетевой кабель.
		Проверьте надежность соединения вилки сетевого кабеля с розеткой электрической сети.
Устройство включено, но кофе не готовится.	В резервуаре нет воды или её очень мало.	Налейте в нижний резервуар необходимое количество воды.
Кофе готовится длительное время.	Используется кофе неподходящего помола.	Насыпьте кофе среднего помола.
	Кофе в фильтр-воронке плотно утрамбован.	Не насыпайте в фильтр излишнее количество молотого кофе, не прессуйте его.
	Засорение фильтра.	Снимите фильтр, промойте его и при необходимости прочистите отверстия зубочисткой или иголкой.
Во время работы кофе протекает через край нижнего резервуара.	Прибор собран неправильно. Верхний резервуар закреплен непрочно.	Произведите сборку кофеварки согласно инструкции.
	Налито чрезмерное количество воды.	Заполняйте резервуар водой, в соответствии с указаниями инструкции.
	Износ уплотнительного кольца.	Замените кольцо в сервисном центре.
	Засорение фильтра.	Снимите фильтр, промойте его и при необходимости прочистите отверстия зубочисткой или иголкой.

П Р И М Е Ч А Н И Е

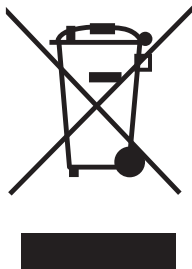
С адресами и телефонами авторизованных сервисных центров вы можете ознакомиться на сайтах: www.endever.ru, www.kromax.ru.

Основные технические характеристики

Модель/характеристики Endeвер Costa 1010/1020		
Мощность	480 Вт	
Напряжение	230 Вт, 50 Гц	
Максимальный объем	300 мл	
	Costa 1010	Costa 1020
Материал корпуса	алюминий	алюминий/пластик
Габаритные размеры (с базой)	265 x 193 x 155 мм	239 x 192 x 130 мм
Длина сетевого шнура	0.75 м	
Вес	0,82 кг	0.75 кг
Цвет	серебристый/черный	черный

П Р И М Е Ч А Н И Е

В порядке дальнейшего улучшения качества продукции производитель оставляет за собой право вносить изменения в дизайн и конструкцию кофеварки, которые могут быть не отражены в настоящем руководстве по эксплуатации. Все использованные в данном руководстве иллюстрации являются схематичными.



Утилизация

Прибор изготовлен из современных и безопасных материалов. По окончании срока службы, во избежание возможного причинения вреда жизни, здоровью потребителя, его имуществу или окружающей среде, прибор должен быть утилизирован отдельно от бытовых отходов в соответствии с правилами по утилизации отходов в вашем регионе.

Производитель оставляет за собой право без уведомления потребителя вносить изменения в конструкцию изделий для улучшения их технологических и эксплуатационных параметров.



www.kromax.se
www.endever.su www.kromax.ru

Производитель: Компания Kromax Group Co.Ltd., Индустриваген 2, Карлскрона, Швеция
Изготовитель: Evolution Technology Co., Ltd. / Эволюшен Технолоджи Ко Лтд, Китай, Шанхай, Мейшенг, 177, стр.3
Импортер: ООО «Евротрейд», 125319, г. Москва, ул. Академика Ильюшина, д. 4, корп. 1, офис 1