

SIEMENS



# Стиральная машина

WS..L..

[siemens-home.bsh-group.com/welcome](https://siemens-home.bsh-group.com/welcome)

ru Инструкция по эксплуатации и установке

Register  
your  
product  
online

## Ваша новая стиральная машина

Вы приобрели стиральную машину марки Siemens.

Пожалуйста, уделите несколько минут для чтения, чтобы ознакомиться с преимуществами Вашей стиральной машины.

В целях обеспечения соответствия высоким стандартам качества марки Siemens каждая стиральная машина, выпускаемая с нашего завода, прошла тщательную проверку на предмет надежности и безупречной работы.

Дополнительную информацию о наших продуктах, принадлежностях, запчастях и сервисе Вы найдете на нашем сайте в Интернете [www.siemens-home.bsh-group.com](http://www.siemens-home.bsh-group.com) или получите, обратившись в один из наших центров сервисного обслуживания.

Если инструкция по эксплуатации и установке описывает различные модели, то в соответствующих местах указывается на различия.



Пользоваться стиральной машиной разрешается только после прочтения этой инструкции по эксплуатации и установке!



## Правила отображения

### Предупреждение!

Комбинация данного символа и сигнального слова указывает на потенциально опасную ситуацию. Несоблюдение может стать причиной тяжелых травм и даже смерти.

### Внимание!

Данное сигнальное слово указывает на потенциально опасную ситуацию. Несоблюдение может нанести ущерб материальным ценностям и окружающей среде.

### Указание/рекомендация

Указания по оптимальному использованию прибора/полезная информация.

### 1. 2. 3. / a) b) c)


Пошаговые действия отображаются посредством цифр либо букв.

■ / -

Перечисления отображаются посредством клетки либо дефиса.

# Содержание

	<b>Использование по назначению</b> . . . . . 4	Экономия электроэнергии и моющего средства. . . . . 26
	<b>Указания по технике безопасности</b> . . . . . 5	<b>P+</b> <b>Предварительные программные установки</b> . . . . . 27
	Дети/взрослые/домашние животные. . . 5	Температура . . . . . 27
	Установка . . . . . 6	Скорость отжима . . . . . 27
	Эксплуатация . . . . . 9	Время до окончания . . . . . 28
	Очистка/Техническое обслуживание 11	
	<b>Защита окружающей среды</b> . . . 13	<b>P+</b> <b>Дополнительные программные установки</b> . . . . . 28
	Упаковка/Отслуживший прибор. . . . 13	speed/eco . . . . . 29
	Рекомендации по экономии. . . . . 13	Дополнительное полоскание . . . . . 29
	<b>Установка и подключение</b> . . . . 14	Предв. Стирка . . . . . 29
	Комплект поставки. . . . . 14	
	Указания по технике безопасности. . 14	<b>Управление прибором</b> . . . . . 29
	Место установки. . . . . 15	Подготовка стиральной машины к работе. . . . . 29
	Установка на цоколе или на деревянной опоре. . . . . 15	Выбор программы/включение прибора . . . . . 29
	Встраивание прибора под столешницу или в шкаф в кухонной гарнитуре. . . 15	Изменение предварительных программных установок . . . . . 30
	Снятие транспортировочных креплений . . . . . 15	Выбор дополнительных программных установок . . . . . 30
	Длина шлангов и кабеля . . . . . 16	Загрузка белья в барабан . . . . . 30
	Подача воды . . . . . 17	Дозировка и загрузка средств для стирки и ухода за бельем . . . . . 30
	Слив воды . . . . . 17	Запуск программы . . . . . 31
	Выравнивание. . . . . 18	Блокировка включена . . . . . 32
	Электрическое подключение. . . . . 18	Замачивание . . . . . 32
	Перед первой стиркой . . . . . 19	Дозагрузка белья . . . . . 32
	Транспортировка . . . . . 20	Изменение программы . . . . . 32
	<b>Знакомство с прибором</b> . . . . . 21	Прерывание программы . . . . . 33
	Стиральная машина . . . . . 21	Конец программы с установкой Без отжима. . . . . 33
	Панель управления. . . . . 22	Конец программы . . . . . 33
	Дисплей. . . . . 23	Выгрузка белья/выключение прибора 33
	<b>Загрузка</b> . . . . . 25	
	Подготовка белья . . . . . 25	<b>Сенсорная техника</b> . . . . . 34
	Сортировка белья. . . . . 25	Автоматическая дозировка. . . . . 34
	Подкрамаливание . . . . . 26	Система контроля дисбаланса. . . . 34
	Крашение/Обесцвечивание. . . . . 26	VoltMonitor . . . . . 34
	<b>Моющее средство</b> . . . . . 26	
	Правильный выбор моющего средства . . . . . 26	

	<b>Установка сигнала</b> . . . . .	<b>35</b>
	<b>Чистка и техническое обслуживание</b> . . . . .	<b>35</b>
	Корпус машины/Панель управления	36
	Барабан . . . . .	36
	Удаление накипи . . . . .	36
	Кювета для моющего средства и корпус . . . . .	36
	Насос для стирального раствора засорен . . . . .	37
	Шланг слива воды на месте подсоединения к сифону засорен . .	38
	Засорение фильтра в шланге для подачи воды. . . . .	38
	<b>Что делать в случае неисправности?</b> . . . . .	<b>39</b>
	Экстренная разблокировка . . . . .	39
	Указания на дисплее . . . . .	40
	Что делать в случае неисправности? . . . . .	41
	<b>Сервисная служба</b> . . . . .	<b>43</b>
	<b>Технические характеристики</b> . . . . .	<b>43</b>
	<b>Гарантия на систему «Аква-стоп»</b>	<b>44</b>

## Использование по назначению

- Прибор предназначен только для бытового использования.
- Не устанавливайте и не используйте прибор в местах, где возможны отрицательные температуры, или на улице. Существует риск повреждения прибора, если остатки воды замёрзнут в нём. Если замёрзнут шланги, то они могут треснуть/порваться.
- Данный прибор должен использоваться для стирки только обычного белья, к которому относятся вещи, подлежащие машинной стирке, а также шерстяные изделия, пригодные для ручной стирки (см. ярлык на изделии). Использование прибора для других целей, находящихся за рамками надлежащего использования, запрещается.
- Данный прибор подходит для эксплуатации при подключении к водопроводу и при использовании имеющихся в продаже моющих средств и средств по уходу за бельём (пригодных для стиральных машин).
- Данный прибор предназначен для эксплуатации на макс. высоте до 4000 м выше уровня моря.

### **Перед включением прибора:**

Убедитесь, что на приборе нет видимых повреждений. Запрещается эксплуатация повреждённого прибора. В случае возникновения каких-либо неисправностей обратитесь к вашему специализированному дилеру или в нашу сервисную службу.

Прочитайте инструкции по установке и эксплуатации и все остальные документы, приложенные к прибору, и следуйте их указаниям.

Сохраните документацию для дальнейшего использования или для следующего владельца.

## **Указания по технике безопасности**

Следующая информация и предупреждения по технике безопасности предназначены для защиты вас от травм, а также для предотвращения нанесения материального ущерба вашей окружающей обстановке.

Тем не менее, важно принимать необходимые меры предосторожности при установке, техническому обслуживанию, очистке и эксплуатации прибора.

### **Дети/взрослые/домашние животные**

#### **Предупреждение Опасно для жизни!**

Дети и лица, которые не могут оценить риски, связанные с эксплуатацией машины, могут причинить себе травмы или оказаться в опасной для жизни ситуации. Поэтому помните:

- Машина может использоваться детьми старше 8 лет, лицами с ограниченными физическими, сенсорными или умственными возможностями и лицами с недостаточными знаниями и опытом в данной области только под наблюдением или после тщательного инструктажа о безопасной эксплуатации машины, а также при условии, что они понимают потенциальную опасность эксплуатации машины.
- Не разрешайте детям играть с прибором!
- Не разрешайте детям без надлежащего присмотра чистить или обслуживать прибор.
- Не подпускайте детей младше 3-х лет и домашних животных близко к машине.
- Не оставляйте машину без присмотра, если в непосредственной близости от неё находятся дети или лица, которые не в состоянии оценить риски.

#### **Предупреждение Опасно для жизни!**

Дети могут оказаться запертыми внутри машины и подвергнуть свою жизнь опасности.

- Не устанавливайте машину за дверью, поскольку она может блокировать дверцу машины или затруднять её открывание.
- По истечении срока службы машины извлеките вилку из розетки, **затем** перережьте сетевой шнур и сломайте замок дверцы загрузочного люка.

**⚠ Предупреждение**  
**Опасность удушья!**

Если позволить детям играть с упаковкой/плёнкой или частями упаковки, они могут завернуться в них или натянуть себе на голову и задохнуться.

Храните упаковку, плёнку и части упаковки вдали от детей.

**⚠ Предупреждение**  
**Опасность отравления!**

Моющие средства и средства по уходу могут быть токсичными при проглатывании.

При случайном проглатывании обратитесь за медицинской помощью.

Храните моющие средства и средства по уходу в недоступном для детей месте.

**⚠ Предупреждение**  
**Опасность получения ожогов!!**

Во время стирки при высокой температуре стекло дверцы

стиральной машины нагревается.

Не позволяйте детям дотрагиваться до дверцы машины, когда она горячая.

**⚠ Предупреждение**  
**Раздражение глаз/кожи!**


Попадание моющих средств или средств по уходу в глаза/на кожу может вызвать раздражение.

Если моющие средства или средства по уходу попали на глаза/кожу, тщательно промойте их водой. Храните моющие средства и средства по уходу в недоступном для детей месте.

**Установка**

**⚠ Предупреждение**  
**Опасность поражения электрическим током/возгорания/повреждению материала/повреждению машины!**

Если машина установлена ненадлежащим образом, это может привести к возникновению опасной ситуации. Убедитесь в следующем:

- Напряжение в электросети в штепсельной розетке должно соответствовать номинальному напряжению, указанному на машине (табличка данных). Общая потребляемая мощность и расчётный ток предохранителей указаны на табличке данных.
- Вилка и розетка с защитным контактом должны соответствовать друг другу, и система заземления должна быть правильно смонтирована.
- Установка должна иметь надлежащее поперечное сечение.
- Сетевая вилка должна быть всегда в открытом доступе. Если это не представляется возможным, для того, чтобы соблюсти соответствующие правила техники безопасности, переключатель (2-полюсный выключатель) должны быть встроены в стационарное оборудование в соответствии с правилами установки электрооборудования.
- При применении устройства защитного отключения используйте только устройство со следующей маркировкой: . Наличие данной маркировки – единственный способ подтверждения, что устройство соответствует всем действующим нормам.

**⚠ Предупреждение**  
**Опасность поражения электрическим током/нанесения материального ущерба/повреждения прибора!**

Модификация или повреждение сетевого шнура может привести к поражению электрическим током, короткому замыканию или возгоранию вследствие перегрева.

Сетевой шнур нельзя сгибать, сдавливать или модифицировать, он также не должен контактировать с любыми источниками тепла.

**⚠ Предупреждение**  
**Опасность возгорания/нанесения материального ущерба/повреждения прибора!**

Использование удлинителей или сетевых фильтров может привести к возгоранию вследствие перегрева или короткого замыкания.

Подключение машины осуществляется только через розетку с защитным заземлением, установленную надлежащим образом. Не используйте удлинители, сетевые фильтры или разветвители.

**⚠ Предупреждение**  
**Опасность травмирования/нанесения материального ущерба/повреждения прибора!**

- Машина может вибрировать или двигаться во время эксплуатации, что потенциально повышает риск получения травм или материального ущерба. Устанавливайте машину на чистую, ровную, твёрдую поверхность и, используя уровень, выровняйте регулируемые ножки.
- Если взяться за какую-либо выступающую деталь машины, например, за дверцу, чтобы поднять или переместить прибор, то она может сломаться и причинить травмы. Для перемещения машины не беритесь за её выступающие детали.

**⚠ Предупреждение**  
**Опасность травмирования!**

- Прибор очень тяжёлый. Его поднятие может вызвать травмы. Не поднимайте прибор самостоятельно.
- У машины острые края, о которые можно порезать руки. Не хватайтесь за острые края машины. Для поднятия машины надевайте защитные перчатки.
- Если шланги и шнуры проложены неправильно, существует опасность защемления, которая может привести к травмам. Прокладывайте шланги и кабели таким образом, чтобы не возникала опасность защемления.

**Внимание!**  
**Материальный ущерб/повреждение прибора**

- Если давление воды слишком высокое или слишком низкое, машина может работать ненадлежащим образом, а также эта ситуация может привести к материальному ущербу или повреждению прибора. Давление воды в водопроводе должно быть не ниже 100 кПа (1 бар) и не выше 1000 кПа (10 бар).



- Модификация или повреждение шлангов может привести к материальному ущербу или повреждению машины. Шланги для воды нельзя сгибать, сдавливать, модифицировать или разрезать.
- Использование шлангов других марок для подключения к водопроводу может привести к материальному ущербу или повреждению машины. Используйте только шланги, поставляемые с машиной, или оригинальные запасные шланги.
- Во время транспортировки машина зафиксирована с помощью транспортировочных креплений. Если транспортировочные крепления не снять перед эксплуатацией машины, это может привести к повреждению машины. Очень важно полностью снять все транспортировочные крепления перед первым использованием машины. Обязательно сохраните транспортировочные крепления машины. При транспортировке машины очень важно устанавливать транспортировочные крепления на место, чтоб предотвратить повреждение машины при перевозке.

## Эксплуатация

### Предупреждение **Опасность взрыва/ возгорания!!**

Изделия, предварительно обработанные чистящими средствами, содержащими растворители, например, пятновыводителем/чистящим раствором, могут вызвать взрыв в барабане. Перед стиркой в машине тщательно прополощите бельё в воде.

**⚠ Предупреждение**  
**Опасность отравления!**

Ядовитый пар могут выделять чистящие средства, содержащие растворители, например, очищающий растворитель. Не используйте чистящие средства, содержащие растворители.

**⚠ Предупреждение**  
**Опасность травмирования!**

- Если присесть/опереться на открытую дверцу, машина может опрокинуться и причинить травмы. Не используйте открытую дверцу загрузочного люка в качестве опоры.
- Если забраться на машину, то верхняя крышка может треснуть и причинить травмы. Не становитесь на корпус машины.
- Если засунуть руки во вращающийся барабан, можно получить травмы. Дождитесь полной остановки барабана.

**⚠ Предупреждение**  
**Опасность ошпаривания!!**

Во время стирки при высокой температуре существует риск ошпаривания горячим раствором моющего средства(например, при сливе горячего раствора

моющего средства в раковину). Не касайтесь горячего раствора моющего средства.

**⚠ Предупреждение**  
**Раздражение глаз/кожи!**

При открывании кюветы для моющих средств во время работы машины моющие средства или средства по уходу могут попасть наружу. Если моющие средства или средства по уходу попали на глаза/кожу, тщательно промойте их водой. При случайном проглатывании обратитесь за медицинской помощью.

## Внимание!

### Материальный ущерб/ повреждение прибора

- Если количество белья в машине превышает максимальную загрузку, машина может работать ненадлежащим образом или же возможно нанесение материального ущерба или повреждение машины.  
Не превышайте максимально допустимый объём загрузки сухого белья. Обязательно соблюдайте требования, касающиеся максимальной загрузки, указанные для каждой программы → добавочный лист к инструкции по монтажу и эксплуатации.
- Если вы залили в машину неправильное количество моющего или чистящего средства, это может привести к материальному ущербу или повреждению машины.  
Используйте моющие средства/средства по уходу/чистящие средства и кондиционеры в соответствии с указаниями изготовителя.

### Очистка/Техническое обслуживание

#### Предупреждение Опасно для жизни!

Питание машины осуществляется от электросети. Существует опасность поражения электрическим током при прикосновении к элементам, находящимся под напряжением. Поэтому помните:

- Выключите машину. Отсоедините машину от электросети (выньте вилку).
- Не держите штепсельную вилку мокрыми руками.
- Вынимая вилку из розетки, всегда держите за саму вилку, а не сетевой шнур, в противном случае это может привести к повреждению шнура.
- Не вносите какие-либо технические изменения в машину и её компоненты.
- Ремонт и другие работы на машине должны осуществляться нашей сервисной службой или специалистом-электриком. То же самое относится и к сетевому шнуру (в случае необходимости).
- Запасной сетевой шнур можно заказать в нашей сервисной службе.

**⚠ Предупреждение**  
**Опасность отравления!**

Ядовитый пар могут выделять чистящие средства, содержащие растворители, например, очищающий растворитель. Не используйте чистящие средства, содержащие растворители.

**⚠ Предупреждение**  
**Опасность поражения электрическим током/ материальный ущерб/ повреждение прибора!**

Проникшая в прибор влага может вызвать короткое замыкание.

Для очистки прибора ни в коем случае не используйте очистители высокого давления, пароструйные очистители и пистолеты-распылители.

**⚠ Предупреждение**  
**Опасность травмирования/ нанесения материального ущерба/повреждения прибора!**

Использование запасных частей и принадлежностей, предлагаемых другими производителями, опасно и может привести к травмам, материальному ущербу или повреждению машины. В целях безопасности используйте только

оригинальные запасные части и принадлежности.

**Внимание!**  
**Материальный ущерб/ повреждение прибора**

Чистящие средства и средства для предварительной обработки белья (например, пятновыводители, спреи для предварительной стирки и т.п.) могут вызвать повреждения при контакте с поверхностями машины. Поэтому помните:

- Избегайте контакта данных средств с поверхностями машины.
- При очистке машины используйте только воду и мягкую ткань.
- Сразу удаляйте любые следы моющих средств, спреев и т.п.



## Защита окружающей среды

### Упаковка/Отслуживший прибор



Утилизировать упаковку в соответствии с экологическими требованиями. Данный прибор имеет отметку о соответствии европейским нормам 2012/19/EU утилизации электрических и электронных приборов (waste electrical and electronic equipment - WEEE). Данные нормы определяют действующие на территории Евросоюза правила возврата и утилизации старых приборов.

Чем больше индикаторов горит, тем выше уровень энергопотребления. Вы можете сравнить значения расхода в программах с помощью выбора различных настроек и, при необходимости, остановить выбор на более экономичных настройках программы.

- **Режим энергосбережения:** Подсветка дисплея гаснет через несколько минут, кнопка «старт» мигает. Для включения подсветки нажмите на любую кнопку. Режим энергосбережения не активируется во время выполнения программы.
- Если после стирки белье будет сушиться в сушильной машине, следует устанавливать скорость отжима в соответствии с указаниями изготовителя сушильной машины.

### Рекомендации по экономии

- Использовать максимальное количество белья для соответствующей программы. Обзор программ → приложение к инструкции по эксплуатации и установке
- Белье средней степени загрязнения стирать без предварительной стирки.
- Экономия электроэнергии и моющего средства при легкой и средней степени загрязнения белья. → *Страница 26*
- Значения устанавливаемой температуры соотносятся со стандартными указаниями по уходу на этикетке текстильных изделий. Указанные на машине значения температуры могут отличаться от них для обеспечения оптимальной комбинации экономии электроэнергии и результата стирки.
- **Указание по расходу энергии\*:** На дисплее приводится указание относительного уровня расхода энергии для выбранных программ.

\* в зависимости от модели

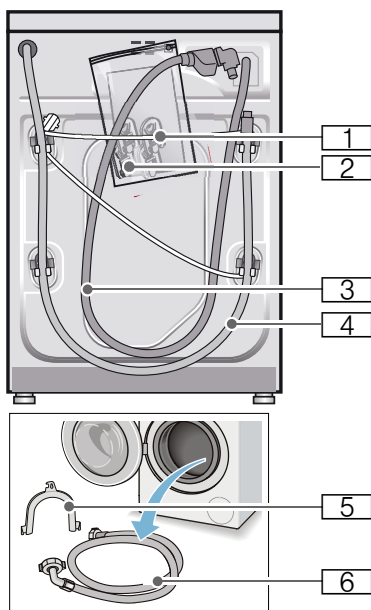


## Установка и подключение

### Комплект поставки

**Указание:** Проверьте стиральную машину на предмет отсутствия повреждений при транспортировке. Никогда не эксплуатируйте повреждённую стиральную машину. Обращайтесь с рекламациями в магазин, где вы приобрели прибор, или в нашу сервисную службу.

→ Страница 43



1 Сетевой кабель

2 Пакет:

- Инструкция по эксплуатации и установке
- Перечень центров сервисного обслуживания\*
- Гарантия\*
- Заглушки для отверстий под транспортировочные крепления

3 Шланг подачи воды в модели с системой «Аква-стоп»

4 Сливной шланг

5 Изогнутый держатель для фиксации сливного шланга\*

6 Подводящий шланг для холодной воды для стандартных моделей и моделей с системой Aqua-Secure в зависимости от модели

**Кроме этого,** для подсоединения сливного шланга к сифону требуется шланговый хомут  $\varnothing$  24-40 мм (можно приобрести в специализированном магазине).

### Полезные инструменты

- Уровень для выравнивания
- Гаечный ключ с раствором:
  - SW13 для снятия транспортировочных креплений и
  - SW17 для регулировки ножек прибора

### Указания по технике безопасности



#### Предупреждение

#### Опасность травмирования!

- Стиральная машина очень тяжелая. При поднятии/транспортировке стиральной машины соблюдайте осторожность.
- При поднятии стиральной машины за выступающие детали (например люк) они могут сломаться и стать причиной травм. Не поднимайте стиральную машину за выступающие детали.
- В результате ненадлежащей прокладки шлангов и сетевых проводов существует опасность спотыкания и травмирования. Шланги и провода необходимо расположить так, чтобы исключить вероятность спотыкания.

**Внимание!****Повреждение прибора**

Замерзшие шланги могут порваться/лопнуть.

Не устанавливайте стиральную машину на открытом воздухе или в местах, где существует угроза заморозания.

**Внимание!****Ущерб, причиненный водой**

Места подсоединений шланга подачи воды и шланга слива воды находятся под высоким давлением. Чтобы избежать протечек или ущерба, причиненного водой, обязательно соблюдайте указания в данном разделе.

**Указания**

- В дополнение к приведенным в нем указаниям могут действовать особые предписания соответствующего предприятия по водо- и электроснабжению.
- При наличии сомнений поручите подключение специалисту.

**Место установки**

**Указание:** Устойчивость имеет большое значение, иначе стиральная машина будет "гулять" во время работы!

- Поверхность в месте установки должно быть твердой и ровной.
- Мягкие полы или половые покрытия не пригодны для установки.

**Установка на цоколе или на деревянной опоре****Внимание!****Повреждение прибора**

Стиральная машина может передвигаться во время отжима и упасть с цокола.

Обязательно зафиксируйте опоры машины с помощью кронштейнов. Номер для заказа: WX 9756

**Указание:** При деревянных балочных перекрытиях установите стиральную машину:

- по возможности в углу,
- на водостойкой деревянной плите (мин. 30 мм толщиной), прочно привернутой к полу.

**Встраивание прибора под столешницу или в шкаф в кухонном гарнитуре**** Предупреждение****Опасность для жизни!**

В случае прикосновения к элементам, находящимся под напряжением, существует опасность удара электрическим током. Никогда не снимайте верхнюю крышку прибора.

**Указания**

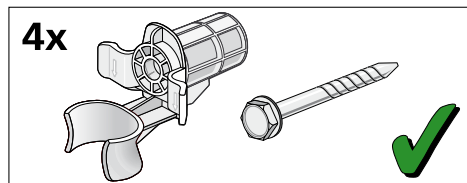
- Требуется ниша шириной 60 см.
- Устанавливайте стиральную машину только под сплошной столешницей, прочно соединенной с соседней мебелью.

**Снятие транспортировочных креплений****Внимание!****Повреждение прибора**

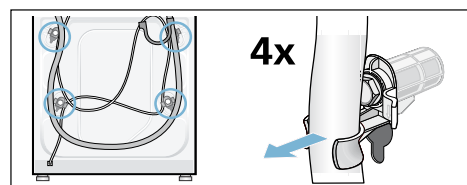
- Безопасность стиральной машины во время транспортировки обеспечивают транспортировочные крепления. Если транспортировочные крепления не будут сняты, то во время эксплуатации машины они могут повредить барабан. Перед первым использованием обязательно полностью снимите все 4 транспортировочных крепления. Храните крепления в надежном месте.

- Во избежание повреждений при следующей транспортировке прибора транспортировочные крепления необходимо перед транспортировкой обязательно вставить на место.

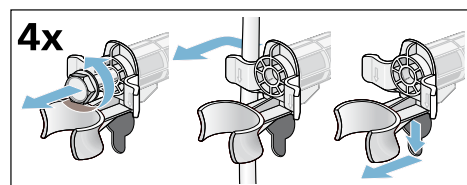
**Указание:** Храните винты и втулки в надежном месте.



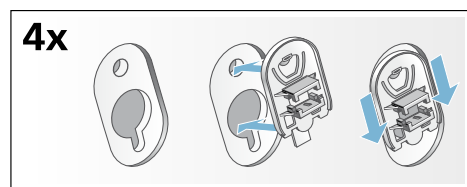
1. Извлеките шланги из креплений.



2. Выверните и снимите все 4 винта транспортировочных креплений. Снимите втулки. При этом извлеките сетевой кабель из держателей.

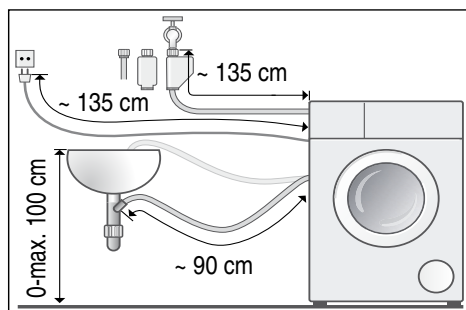


3. Вставьте заглушки. Зафиксируйте заглушки нажатием на стопорные крючки.

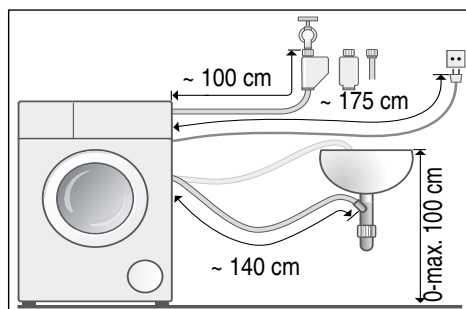


## Длина шлангов и кабеля

- Левостороннее подключение



- Правостороннее подключение



**Рекомендация:** В продаже в специализированных магазинах/сервисной службе:

- удлинитель для шланга подачи воды системы Aquastop или системы подачи холодной воды (прим. 2,50 м), номер для заказа: WZ10130
- более длинный шланг подачи воды (прим. 2,20 м) для стандартных моделей



## Подача воды

### Указания

- Шланг для подачи воды нельзя перегибать, зажимать, изменять или перерезать (теряет прочность).
- Резьбовые соединения затягивать только вручную. В результате слишком сильного затягивания резьбовых соединений с помощью инструмента (плоскогубцев) резьба может быть сорвана.

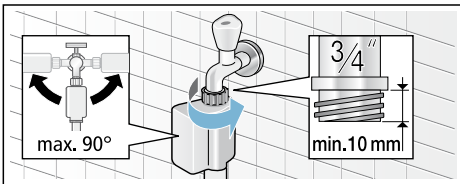
### Оптимальное давление воды в водопроводной сети: 100–1000 кПа (1–10 бар)

- Из открытого водопроводного крана вытекает минимум 8 л/мин.
- При более высоком давлении воды следует установить редукционный клапан.

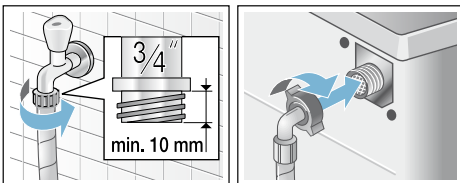
### Подключение

Шланг для подачи воды подсоедините к водопроводному крану ( $\frac{3}{4}$ " = 26,4 мм) и к прибору (не для моделей с системой «Аква-стоп»):

- Аква-стоп



- Стандарт



Осторожно открыть водопроводный кран и проверить герметичность в местах соединений.

**Указание:** Винтовое соединение находится под давлением воды в водопроводе.

## Слив воды

### Внимание!

#### Ущерб, причиненный водой

Вытекающая вода может причинить ущерб, если навешенный шланг слива воды выскользнет из умывальника под воздействием высокого давления во время слива воды.

Закрепите шланг слива воды таким образом, чтобы он не выскользнул.

**Указание:** Не перегибайте и не растягивайте шланг слива воды.

Прокладка шланга слива воды осуществляется следующим образом:

- Слив в умывальник

### ⚠ Предупреждение

#### Опасность ошпаривания!

При стирке при высокой температуре соприкосновение с горячим раствором моющего средства, например, во время откачивания горячего раствора моющего средства в умывальник, может привести к ошпариванию. Не опускайте руки в горячий раствор моющего средства.

### Внимание!

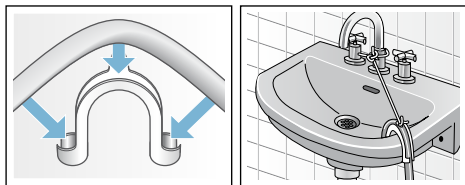
#### Повреждения прибора/ текстильных изделий

Если конец шланга слива воды опущен в откачиваемую воду, то вода может закачиваться обратно в прибор, что может стать причиной повреждения стиральной машины/ текстильных изделий.

Обратите внимание на следующее:

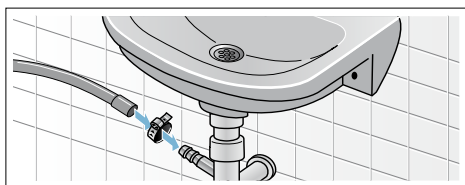
- пробка не должна закрывать сливное отверстие в умывальнике.
- конец шланга слива воды не должен быть погружен в откачиваемую воду.

- вода должна уходить достаточно быстро.

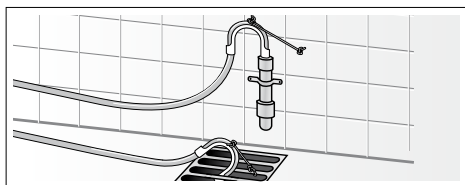


### ■ Слив в сифон

Место соединения необходимо закрепить хомутом для шланга, Ø 24–40 мм (можно приобрести в специализированных магазинах).



### ■ Слив в пластмассовую трубу с резиновой втулкой или в водосток



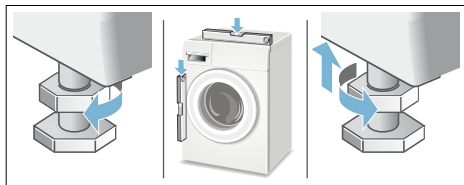
## Выравнивание

Выровняйте прибор по уровню.

Сильные шумы, вибрация и перемещение машины по полу могут появиться в результате ненадлежащего выравнивания!

1. Отверните контргайки по часовой стрелке с помощью гаечного ключа.
2. Проверьте положение стиральной машины с помощью уровня, при необходимости откорректируйте. Измените высоту прибора путем регулировки ножек. Все 4 ножки прибора должны прочно стоять на полу.

3. Плотно затяните контргайки у корпуса. При этом придерживайте ножки и не изменяйте их высоту. Контргайки всех 4 ножек прибора должны быть плотно привернуты к корпусу!



## Электрическое подключение

### ⚠ Предупреждение

#### Опасность для жизни!

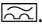
В случае прикосновения к элементам, находящимся под напряжением, существует опасность удара электрическим током.

- Ни в коем случае не касайтесь штепсельной вилки мокрыми руками.
- Отсоединяя кабель от сети, держите его только за штепсельную вилку, никогда не тяните за провод, в противном случае он может получить повреждения.
- Ни в коем случае не извлекайте штепсельную вилку из розетки во время эксплуатации.

Соблюдайте следующие указания и убедитесь в том, что:

### Указания

- сетевое напряжение совпадает с величиной напряжения, которая указана на стиральной машине (табличка с техническими характеристиками). На табличке с техническими характеристиками приведено значение подводимого напряжения, а также требуемая защита предохранителями.

- подключение стиральной машины осуществляется только к сети переменного тока через розетку с заземляющим контактом, установленную в соответствии с предписаниями.
- штепсельная вилка и розетка соответствуют друг другу.
- провода имеют достаточное поперечное сечение.
- система заземления установлена в соответствии с предписаниями.
- замена сетевого кабеля (если возникнет необходимость) производится только квалифицированным электриком. Сетевой кабель для замены можно приобрести в сервисной службе.
- не используются многоконтактные штепсели, многогнездные штекерные соединения и удлинительные кабели.
- в случае применения устройства защитного отключения используется только тип с таким обозначением: . Только это обозначение гарантирует соблюдение действующих в настоящее время предписаний.
- Сетевая вилка должна быть всегда в открытом доступе. Если это не представляется возможным, для того, чтобы соблюсти соответствующие правила техники безопасности, переключатель (2-полюсный выключатель) должны быть встроены в стационарное оборудование в соответствии с правилами установки электрооборудования.
- Сетевой кабель нельзя перегибать, зажимать, изменять, перерезать или допускать его прикосновения к источникам тепла.

## Перед первой стиркой

Перед выпуском с завода стиральная машина прошла тщательную проверку. Чтобы устранить остатки воды, оставшиеся после проверки, следует выполнить первую стирку **без** белья.

### Указания

- Стиральная машина **должна быть надлежащим образом установлена и подключена**. Далее → *Страница 14*
- Никогда не эксплуатируйте поврежденную стиральную машину. Проинформируйте вашу сервисную службу.

1. Проверьте машину.
2. Снимите защитную плёнку с панели управления.
3. Вставьте штепсельную вилку в розетку.
4. Откройте водопроводный кран.
5. Закройте загрузочный люк (не загружайте бельё!).
6. Выберите программу **Хлопок 90 °C**.
7. Откройте люк для моющих средств.
8. Залейте припл. 1 л воды в ячейку II.
9. Залейте универсальное моющее средство в ячейку II.  
**Указание:** Для предотвращения пенообразования используйте только половину рекомендованного количества моющего средства. Не используйте средство для стирки шерсти или деликатного белья.
10. Закройте люк для моющих средств.
11. Нажмите клавишу ▶.
12. По окончании программы выключите прибор.

**Ваша стиральная машина готова к работе.**

## Транспортировка

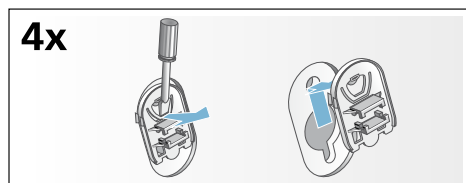
например при переезде

### Подготовительные работы:

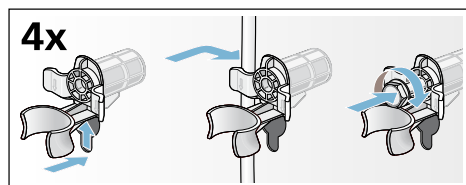
1. Закройте водопроводный кран.
2. Уменьшите давление воды в шланге для подачи воды.  
Техобслуживание – Фильтр в шланге для подачи воды → *Страница 38*
3. Слейте остатки раствора моющего средства.  
Техобслуживание – Откачивающий насос засорен → *Страница 37*
4. Отсоедините стиральную машину от электросети.
5. Отсоедините шланги.

### Монтаж транспортировочных креплений:

1. Снимите заглушки и уберите их в надежное место.  
При необходимости используйте отвертку.



2. Вставьте все 4 втулки.  
Зафиксируйте сетевой кабель в креплениях. Вставьте винты и затяните их.



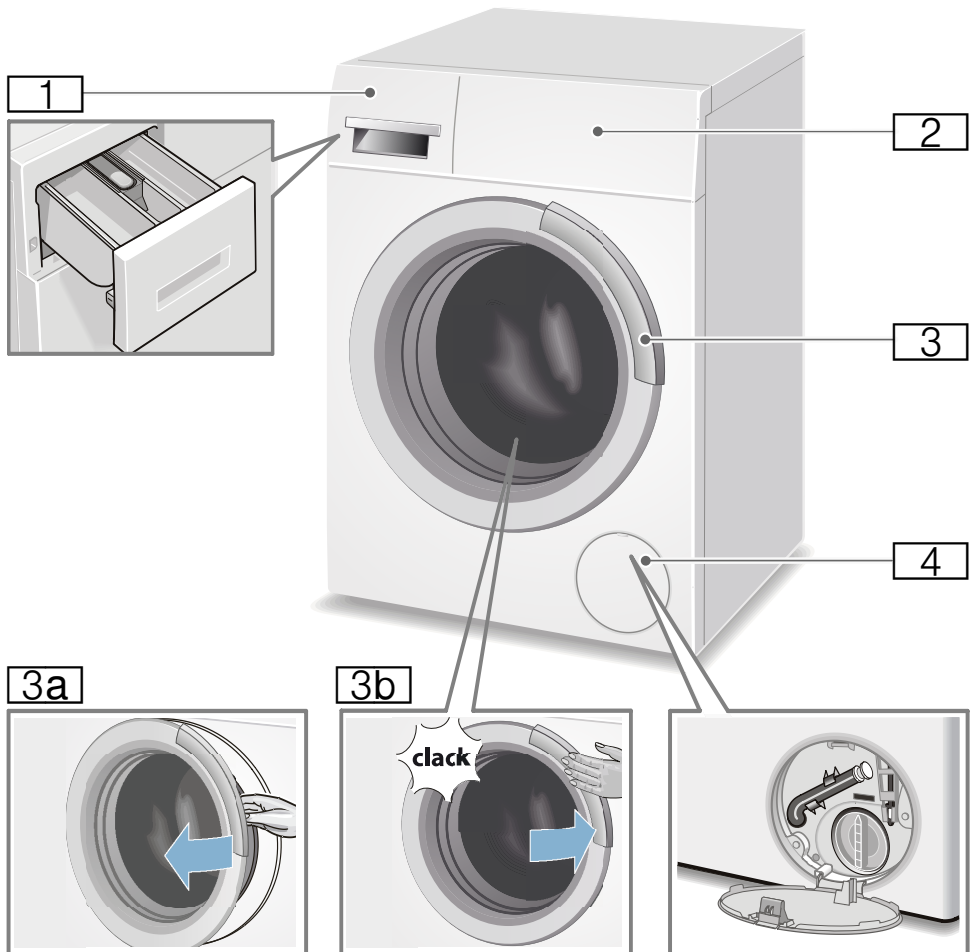
### Перед повторным вводом в эксплуатацию:

#### Указания

- **обязательно** снять транспортировочные крепления!
- Чтобы предотвратить вытекание в сток неиспользованного моющего средства во время следующей стирки: залейте примерно 1 литр воды в ячейку II и запустите программу ☺ Отжим/🌀 Слив (если требуется только слив: установите об./мин (скорость отжима) на - 0 -).

## Знакомство с прибором

### Стиральная машина

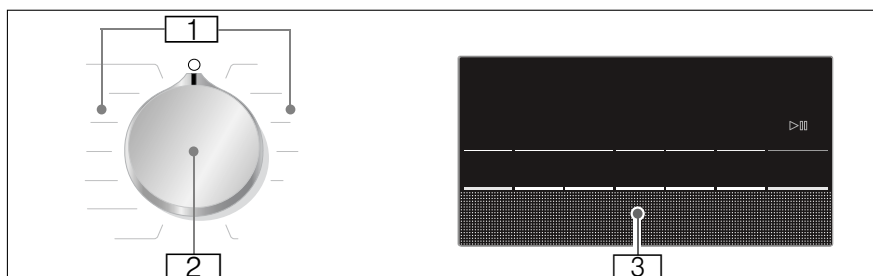
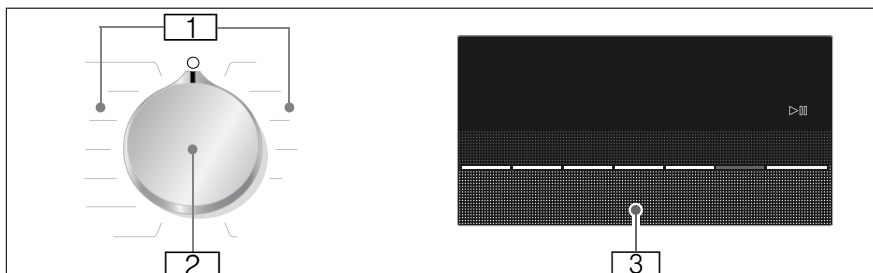


- 1** Кювета для моющих средств
- 2** Панель управления/дисплей
- 3** Дверца загрузочного люка с ручкой
- 3a** Открыть дверцу загрузочного люка
- 3b** Закрыть дверцу загрузочного люка

- 4** Крышка отсека для сервисного обслуживания

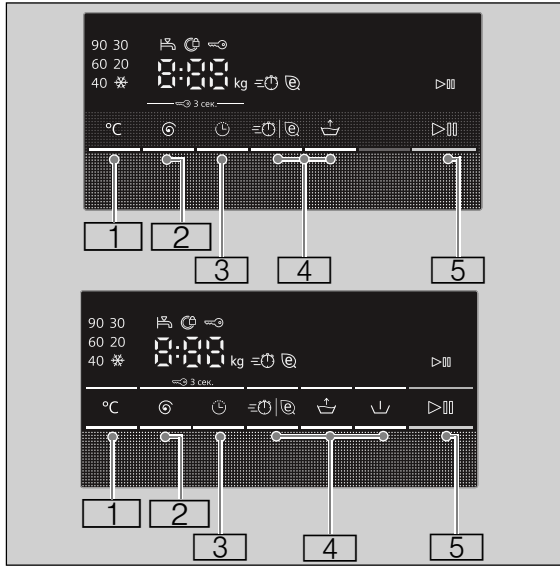
## Панель управления

Панель управления, в зависимости от модели



- 1 Программы  
Перечень всех программ содержится во вкладке к инструкции об эксплуатации и установке.
- 2 Переключатель программ:
  - для выбора программы
  - для включения и выключения стиральной машины (положение Выкл.)
- 3 Дисплей с клавишами и индикациями

## Дисплей



Кла-виша	Индика-ция	Описание
1	✳ - 90 °C	выбираемая <b>Температура</b> в °C; ✳ = холодная
2	----, 0 - 1200** ⌚	выбираемая <b>Скорость отжима</b> в об/мин; 0 = без отжима, только слив; ---- = с установкой «Без отжима»
3	напр., 2:30	<b>Время до окончания</b> Продолжительность программы после выбора программы в ч:мин. (часы:минуты)
	1 - 24 ⌚	Предв. выбор времени окончания в часах Конец программы после ... ч
* в зависимости от модели		
** в зависимости от выбранной программы, установок и модели		

Кла-виша	Индика-ция	Описание
4		<b>дополнительные программные установки:</b> → Страница 28
	≡⌚   ⌚	speed/eco
	👤+	Дополнительное полоскание
	⏴	Предв. Стирка*
5	>	<b>Клавиша</b> для запуска, прерывания (например, дозагрузка белья) и отмены программы
* в зависимости от модели		
** в зависимости от выбранной программы, установок и модели		

## Другие сообщения на дисплее

Индикация	Описание
6,5** кг	<b>Рекомендованная загрузка</b>
	Этап выполнения программы:
	Стирка
	Полоскание
	Отжим
End (Окончание)	Окончание программы
---- ⏻	Окончание программы с установкой «Без отжима»
⏻	<b>Загрузочный люк</b>
	→ "Дозагрузка белья" на страница 32
	→ "❓ Что делать в случае неисправности?" на страница 39
⚙	<b>Водопроводный кран</b>
	→ "❓ Что делать в случае неисправности?" на страница 39
🔑	<b>Блокировка для безопасности детей</b>
	→ Страница 32
	→ "❓ Что делать в случае неисправности?" на страница 39
E: --	<b>Индикация неисправности</b>
	→ Страница 39
0 - 4	<b>Настройка сигнала</b>
* в зависимости от модели	
** в зависимости от выбранной программы, установок и модели	



## Загрузка

### Подготовка белья

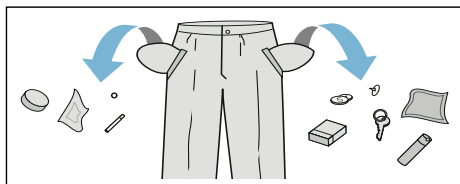
#### Внимание!

#### Повреждения прибора и текстильных изделий

Посторонние предметы (напр., монеты, канцелярские скрепки, иголки, гвозди) могут привести к порче белья и повреждению деталей стиральной машины.

При подготовке белья к стирке необходимо соблюдать следующее:

- Извлеките всё из карманов.



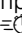
- Проследите, в частности, чтобы в карманах не осталось металлических предметов (скрепок и т.п.).
- Тонкое белье стирайте в сетке/мешочке (чулки, бюстгалтеры с дужками и т.п.).
- Закройте замки-молнии, застегните пуговицы на белье.
- Вычистите щеткой песок из карманов и отворотов.
- Снимите крючки со штор или свяжите их в сетке/мешочке.

### Сортировка белья







Сортируйте Ваше белье в соответствии с указаниями по уходу и данными изготовителя на этикетках по уходу за изделиями в зависимости от:

- Вида ткани/волокна
- Цвета

**Указание:** Белье может полинять или плохо выстираться. Стирайте белое и цветное белье отдельно. Новое цветное белье следует стирать первый раз отдельно.

- Степени загрязнения  
Стирайте вместе белье одной степени загрязнения. Информацию о некоторых примерах степеней загрязнения Вы найдете в разделе → *Страница 26*
- **легкая:** без предварительной стирки, при необходимости выбрать дополнительную программную установку  speed (Быстрая стирка).
- **средняя**
- **сильная:** загружать меньшее количество белья, выбирать программу с предварительной стиркой.
- **пятна:** пятна следует удалять / предварительно обрабатывать, пока они еще свежие. Сначала промокните мыльным раствором/ не трите. Затем постирайте бельё, выбрав соответствующую программу. Для удаления стойких/засохших пятен может потребоваться несколько стирок.
- Символы на этикетках по уходу за изделиями

**Указание:** Цифры в символах указывают на максимально допустимую температуру стирки.

-  подходит для обычной стирки; напр., программа Хлопок
-  требуется бережная стирка; напр., программа Синтетика
-  требуется особо бережная стирка; напр., программа Тонкое бельё/Шёлк
-  подходит для ручной стирки; напр., программа  Шерсть
-  не предназначено для машинной стирки.

## Подкрахмаливание

**Указание:** Бельё нельзя подвергать обработке кондиционером.

Подкрахмаливание с использованием жидкого крахмала особенно подходит для программ «Полоскание» и «Хлопок». Загружайте крахмал в ячейку в соответствии с указаниями изготовителя ☞ (при необходимости предварительно вымыть ячейку).

## Крашение/Обесцвечивание

Окрашивание производить только в количестве, обычном для домашних условий. Соль может разрушать нержавеющую сталь! Соблюдайте предписания изготовителя красящего средства!

**Не** обесцвечивайте бельё в стиральной машине!



## Моющее средство

### Правильный выбор моющего средства

Правильный выбор средства для стирки, температуры и обработки бельё зависит от указаний по уходу за изделиями.

- **Универсальное моющее средство с оптическими осветлителями**  
подходит для стирки стойкого к кипячению белого бельё из льна или хлопка  
Программа: Хлопок/  
холодная – макс. 90 °С
- **Моющее средство для цветного бельё без отбеливателя и оптических осветлителей**  
подходит для стирки цветного бельё из льна или хлопка  
Программа: Хлопок/  
холодная – макс. 60 °С
- **Моющее средство для цветного/тонкого бельё без оптических осветлителей**  
подходит для цветного бельё из легких в уходе тканей, синтетики  
Программа: Синтетика/  
холодная – макс. 60 °С
- **Средство для стирки тонкого бельё**  
подходит для деликатных тонких изделий, шелка или вискозы  
Программа: Тонкое бельё/Шёлк/  
холодная – макс. 40 °С
- **Средство для стирки шерсти**  
подходит для шерсти  
Программа: Шерсть/холодная – макс. 40 °С

### Экономия электроэнергии и моющего средства

Вы можете уменьшить расход энергии (путем снижения температуры стирки) и количество моющего средства при стирке бельё легкой и обычной степени загрязнения.

**Экономия**

Сниженная температура и количество моющего средства в соответствии с рекомендованной дозировкой



Температура в соответствии с указаниями на этикетке по уходу и количество моющего средства в соответствии с рекомендованной дозировкой/сильной степенью загрязнения

**Степень загрязнения/Указание****Слабо**

Загрязнения и пятна не видны. Белье впитало запах тела. Пример:

- лёгкая летняя/спортивная одежда (после кратковременного ношения),
- футболки, рубашки, блузки (макс. после однодневного ношения),
- гостевое постельное бельё и полотенца (после однодневного использования)

**Норма**

Видны загрязнения и/или небольшие пятна. Пример:

- футболки, рубашки, блузки (после многократного ношения, с запахом пота),
- полотенца, постельное бельё (после использования до 1 недели)

**Сильная**

Видны сильные загрязнения и/или пятна. Пример: кухонные полотенца, детская одежда, рабочая одежда.

## **P+** Предварительные программные установки

На дисплее отображаются программные установки в соответствии с выбранной программой.

Предварительные установки можно изменить.

Для этого нажимайте на соответствующую кнопку до тех пор, пока на дисплее не отобразится нужное значение.

**Указание:** При длительном нажатии на кнопку установочные значения пролистываются автоматически до конечного. Если после этого еще раз нажать кнопку, установочные значения снова можно изменять.

Обзор всех возможных программных установок содержится во вкладыше к инструкции об эксплуатации и установке.

### Температура

(°C, °C Temp.)

Клавиша, в зависимости от модели

Перед началом и во время выполнения программы в зависимости от этапа выполнения программы можно изменить установленную температуру стирки.

Максимальная устанавливаемая температура зависит от выбранной программы.

### Скорость отжима

(Ⓢ)

Перед началом и во время выполнения программы в зависимости от этапа выполнения программы можно изменить скорость отжима (в оборотах в минуту).

**Указание:** При дозировании любых моющих и чистящих средств, средств для ухода обязательно соблюдайте рекомендации изготовителя.

**Установка 0:** без отжима, только слив воды. Белье остается мокрым в барабане; например, если белье нельзя отжимать.

**Установка - - - :** без отжима = после последнего полоскания белье остается лежать в воде.

Чтобы предотвратить сминание ткани, можно выбрать опцию «Без отжима», если белье не будет вынута из стиральной машины сразу после окончания программы.

Для продолжения/завершения программы → *Страница 33*

Максимальная скорость зависит от выбранной программы и модели.

## Время до окончания



**Перед запуском программы** окончание программы (Время до окончания) можно задать в отложенном режиме на время макс. до 24 часов с интервалом в один час (h = час).

Для этого:

1. Выберите программу с помощью программатора.  
Отображается продолжительность выбранной программы, например, **2:30** (часы:минуты).
2. Нажимайте клавишу **Время до окончания** столько раз, сколько нужно для появления необходимого количества часов.
3. Нажмите клавишу **▶**.  
Программа запускается.  
На дисплее отображается выбранное количество часов, например, **8ч** и выполняется его обратный отсчёт вплоть до запуска программы стирки. Затем отображается продолжительность программы.

**Указание:** Продолжительность программы регулируется автоматически во время её выполнения.

На продолжительность программы могут влиять определенные факторы, например следующие:

- программные установки;
- дозировка моющего средства (могут потребоваться дополнительные циклы полоскания вследствие чрезмерного пенообразования);
- объем загрузки/вид ткани (различная степень впитывания воды);
- многократный запуск центрифуги для компенсации дисбаланса (напр., при стирке натяжных простыней);
- колебания напряжения в сети;
- давление воды (скорость налива).

### После запуска программы

предварительно установленное количество часов можно изменить следующим образом:

1. Нажмите клавишу **▶**.
2. Измените количество часов с помощью кнопки **Время до окончания**.
3. Нажмите клавишу **▶**.

**После запуска программы** вы можете по желанию дозагрузить бельё или вынуть его. → *Страница 32*



## Дополнительные программные установки

Обзор всех возможных дополнительных установок содержится во вкладыше к инструкции об эксплуатации и установке.

Фактический набор установок определяется моделью.

## speed/eco

(≡⏱ | Ⓜ)

Клавиша с двумя вариантами установки — для корректировки выбранной программы:

### ■ speed

Для стирки с аналогичными результатами за более короткое время, но с более высоким энергопотреблением по отношению к выбранной программе, без установки speed/eco.

**Указание:** Не превышайте максимальный объём загрузки.

### ■ eco

Стирка с аналогичными результатами, но с оптимальным энергопотреблением по отношению к выбранной программе благодаря снижению температуры, без установки speed/eco.

Для этого нажмите кнопку. Сначала предлагается установка **speed**. При повторном нажатии клавиши активируется установка **eco**. При активации установки на дисплее загорается соответствующий символ.

При повторном нажатии кнопки деактивируются все установки.

## Дополнительное полоскание

(👤)

Клавиша в зависимости от модели

Высокий уровень воды и дополнительный цикл полоскания для особо деликатных тканей и/или в случае очень мягкой воды.

## Предв. Стирка

(⏴)

Клавиша в зависимости от модели

Для стирки сильно загрязнённого белья.

**Указание:** Моющее средство распределите по ячейкам **I** и **II**.



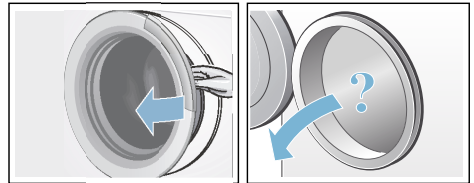
## Управление прибором

### Подготовка стиральной машины к работе

**Указание:** Стиральная машина **должна быть установлена и подключена в установленном порядке.**

→ Страница 14

1. Вставить штепсельную вилку в розетку.
2. Открыть водопроводный кран.
3. Откройте дверцу загрузочного люка.
4. Проверьте, всё ли извлечено из барабана. При необходимости извлеките.



### Выбор программы/включение прибора

**Указание:** Если была активирована блокировка, ее необходимо деактивировать, прежде чем можно будет задать программу.

Выберите нужную программу с помощью переключателя программ. Его можно поворачивать в обоих направлениях.

Прибор включен.

На дисплее отображаются **предварительные настройки** выбранной программы:

- Температура\*,
- попеременно — продолжительность программы и максимальная загрузка; а также
- указание расхода энергии\*.

\* в зависимости от модели

## Изменение предварительных программных установок

Предварительные установки можно использовать для этой стирки или изменить.

Для этого нажимайте на соответствующую кнопку до тех пор, пока на дисплее не появится требуемая установка.

Установки активируются без подтверждения.

Они сбрасываются после выключения стиральной машины.

Предварительные программные установки → *Страница 27*

## Выбор дополнительных программных установок

С помощью дополнительных установок можно еще лучше приспособить процесс стирки к своей партии белья.

Установки могут включаться или отключаться в зависимости от этапа программы.

Индикаторы кнопок светятся, если установка активирована.

После выключения стиральной машины установки не сохраняются.

Дополнительные программные установки → *Страница 28*

## Загрузка белья в барабан

### Предупреждение Опасно для жизни!

Текстильные изделия, обработанные чистящими средствами, содержащими растворители, напр., средствами для выведения пятен/бензином для чистки, могут после загрузки привести к взрыву.

Такие текстильные изделия необходимо предварительно тщательно прополоскать вручную.

## Указания

- Старайтесь стирать большие и маленькие текстильные изделия вместе. Изделия различной величины лучше распределяются в барабане во время отжима. Отдельные изделия могут привести к дисбалансу.
  - Соблюдайте указанный уровень максимальной загрузки. Перегрузка ухудшает результат стирки и способствует сминанию ткани.
1. Предварительно рассортированное бельё загрузите в барабан стиральной машины в разложенном виде.
  2. Проверьте, не зажато ли бельё между дверцей загрузочного люка и резиновой манжетой, и закройте дверцу загрузочного люка.



## Дозировка и загрузка средств для стирки и ухода за бельем

### Внимание! Повреждение прибора

Средства для чистки и средства для предварительной обработки белья (напр.: средства для обработки пятен, аэрозоли для предварительной стирки, ...) могут привести при соприкосновении к повреждению поверхностей стиральной машины. Избегайте контакта данных средств с поверхностями стиральной машины. Распыленные брызги или другие остатки/капли, при необходимости, немедленно сотрите влажной тканью.

## Дозировка

Дозируйте средства для стирки и ухода за бельём в соответствии с:

- жесткостью воды (информацию предоставит предприятие водоснабжения)
- указаниями изготовителя на упаковке
- количеством белья
- степенью загрязнения

## Загрузка

1. Вытянуть люк для моющих средств.

### Предупреждение

#### Раздражения глаз/кожи!

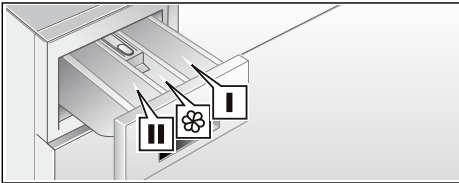
При открывании люкеты для моющих средств во время работы, средство для стирки / ухода за бельём может попасть наружу.

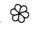
Открывайте люкету осторожно.

В случае контакта со средством для стирки/ухода за бельём, тщательно промойте глаза или кожу.

При случайном проглатывании обратитесь за помощью к врачу.

2. Залить моющее средство и/или средство для ухода за бельём.





- |  |  |
|--|--|
| Ячейка I   | Моющее средство для предварительной стирки   |
| Ячейка  | Кондиционер, крахмал; не превышать уровень max   |
| Ячейка II  | Моющее средство для основной стирки, средство для умягчения воды, отбеливатель, соль для выведения пятен |

## Указания

- При дозировке всех моющих, бытовых, средств для ухода за бельём и чистящих средств обязательно соблюдайте рекомендации изготовителя.
- Густые кондиционеры и ополаскиватели разбавляйте небольшим количеством воды. Это предотвращает засорения.
- Залейте жидкое моющее средство в соответствующий дозатор и положите его в барабан.

## Запуск программы

Нажмите клавишу . Индикаторная лампочка светится и программа запускается.

**Указание:** Для запуска программы нажимайте клавишу  немного дольше. Таким образом предотвращается возможность нежелательного запуска программы случайным нажатием кнопки.

На дисплее, во время программы «Время до окончания» или после начала стирки отображается продолжительность программы и символы этапа её выполнения.  
Дисплей

Если вы хотите предотвратить случайное изменение программы, включите блокировку для безопасности детей, как описано ниже.

## Блокировка включена

(☞ 3 сек.)

Можно предотвратить случайное изменение установленных функций стиральной машины. Для этого после запуска программы активируйте блокировку.

Для **активации/деактивации** следует одновременно нажать кнопки **Скорость отжима** и **Время до окончания** и удерживать в течение прибл. 3 сек. На дисплее появится символ ☞.

- ☞ — горит: блокировка для безопасности детей активирована.
- ☞ — мигает: блокировка активирована, переключатель программ был переключен. Чтобы отключить блокировку, снова установите переключатель программ на исходную программу. Символ снова светится.

**Указание:** Чтобы избежать прерывания программы, не переводите при этом переключатель программ в положение «Выкл.».

**Указание:** Блокировка остается активной после завершения программы и выключения машины. При необходимости запуска новой программы ее всегда необходимо деактивировать.

## Замачивание

После выбора нужной программы можно замочить белье:

1. Загрузите в ячейку II средство для замачивания или моющее средство в соответствии с указаниями изготовителя.
2. Нажмите клавишу ▷. Запускается программа.
3. Примерно через 10 минут нажмите клавишу ▷ для остановки программы.
4. После необходимого времени замачивания снова нажмите на клавишу ▷ для продолжения или изменения программы.

## Указания

- Загрузите белье одного цвета.
- Дополнительного моющего средства не требуется – раствор для замачивания используется для стирки.

## Дозагрузка белья

После запуска программы можно при необходимости догрузить или извлечь белье.

Для этого нажмите кнопку ▷.

Индикатор кнопки ▷ мигает, и машина проверяет, возможна ли дозагрузка.

Если на дисплее:

- символ ☞ не горит, дозагрузка возможна;
- символ ☞ горит, дозагрузка невозможна.

**Для продолжения программы нажмите** кнопку ▷. Программа автоматически продолжается.

## Указания

- При дозагрузке белья не оставляйте дверцу загрузочного люка открытой надолго — с белья может стекать вода.
- При высоком уровне воды высокой температуры или во время вращения барабана, загрузочный люк остается закрытым согласно требованиям безопасности и дозагрузка невозможна.
- Индикация загрузки не включена при дозагрузке.


## Изменение программы

1. Нажмите кнопку ▷.
2. Выберите программу заново.
3. Нажмите кнопку ▷. Новая программа начинается сначала.



## Прерывание программы

Для программ с высокой температурой стирки:

1. Нажмите клавишу **▶**.
2. Для охлаждения белья: нажмите **Полоскание** .
3. Нажмите клавишу **▶**.

Для программ с низкой температурой стирки:

1. Нажмите клавишу **▶**.
2. Выберите **Отжим/Слив** (если требуется только слив: установите об./мин (скорость отжима) на - 0 -).
3. Нажмите клавишу **▶**.

## Конец программы с установкой Без отжима

На дисплее отображается - - - - **⊙**, и индикатор клавиши **▶** мигает.

Продолжите программу, нажав клавишу **▶** или выбрав скорость отжима.

Закончите программу, установив переключатель программ на **Отжим/Слив** (если требуется только слив: установите об./мин (скорость отжима) на - 0 -) и затем нажмите клавишу **▶**.

## Конец программы

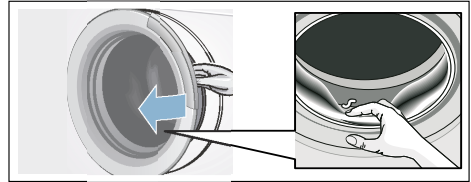
На дисплее отображается **End** (Конец) и индикатор кнопки **▶** гаснет.

## Выгрузка белья/выключение прибора

1. Открыть загрузочный люк и извлечь белье.
2. Установить переключатель программ на **Выкл.** (○). Прибор выключен.
3. Закрыть водопроводный кран.  
**Указание:** Не требуется для моделей с системой «Аква-стоп».

## Указания

- Не забывайте предметы белья в барабане. Во время следующей стирки они могут дать усадку или полинять.
- Извлеките посторонние предметы из барабана и резиновой манжеты — опасность появления ржавчины.
- Вытрите насухо резиновую манжету.



- Оставьте дверцу загрузочного люка и кювету для моющих средств открытыми, чтобы остатки воды высохли.
- Обязательно дождитесь окончания программы — прибор может быть ещё заблокированным. Затем включите прибор и дождитесь разблокировки.
- По завершении программы стиральная машина переключается в режим энергосбережения. Индикации гаснут. Прикоснитесь к любой клавише, чтобы выйти из режима энергосбережения.

## Сенсорная техника

### Автоматическая дозировка

В зависимости от вида текстильных изделий и загрузки автоматическая дозировка оптимально приводит в соответствие потребление воды и продолжительность стирки в каждой программе.

### Система контроля дисбаланса

Автоматическая система контроля дисбаланса распознает дисбаланс и пытается равномерно распределить белье в машине путем многократного запуска отжима.

Из соображений безопасности в случае весьма неблагоприятного распределения белья в машине скорость отжима снижается или отжим белья вообще не производится.

**Указание:** Мелкое и крупное белье распределите равномерно в барабане. Что делать в случае неисправности?

→ Страница 41

### VoltMonitor

Автоматическая система контроля напряжения определяет недопустимое понижение напряжения. Программа приостанавливается.

**Указание:** Каждый раз в случае появления низкого напряжения на участке дисплея мигает двоеточие.



После восстановления стабильности питающего напряжения программа продолжается. Двоеточие в участке дисплея больше не мигает. Если прерывание приводит к увеличению продолжительности программы, тогда на дисплее мигает точка.



Система контроля напряжения активируется при запуске программы.

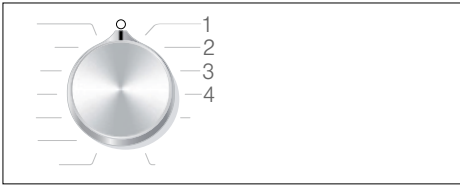
**Указание:** В случае перебоя в подаче электроэнергии процесс стирки прерывается. После возобновления подачи электроэнергии программа продолжается.

## Установка сигнала

Можно изменить следующие установки:

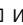
- уровень громкости уведомительного сигнала (напр., при завершении программы); и/или
- уровень громкости сигнала клавиш.

Чтобы изменить установки, необходимо сначала активировать установочный режим.



1/2/3/... Положения переключателя программ

### Активирование установочного режима:

1. Установить переключатель программ в положение 1. Стиральная машина включена.
2. Нажмите клавишу  и одновременно поверните переключатель программ направо в положение 2. Отпустите клавишу.

Активирован установочный режим, и на дисплее отображается предварительно настроенный уровень громкости уведомительного сигнала (напр., при завершении программы).

### Изменение уровня громкости

С помощью клавиши **Время до окончания** измените установки для положений переключателя программ:

- в положении 2 программатора: громкость сигналов сообщений
- в положении 3 программатора: громкость сигналов клавиш.



0 = выкл., 1 = тихо,  
2 = средняя, 3 = громко,  
4 = очень громко

## Выход из установочного режима

Процедуру можно завершить сразу же и установить переключатель программ в положение **Выкл.** (○). Настройки сохраняются в памяти.



## Чистка и техническое обслуживание



### Предупреждение

#### Опасность для жизни!

В случае прикосновения к элементам, находящимся под напряжением, существует опасность удара электрическим током.

Выключите прибор и извлеките вилку из розетки.



### Предупреждение

#### Опасность отравления!!

Использование средств для чистки, в состав которых входят растворители, например, промывочный бензин, может привести к образованию ядовитых паров.

Не используйте средства для чистки, в состав которых входят растворители.

### Внимание!

#### Повреждение прибора

Использование средств для чистки, в состав которых входят растворители, например, промывочный бензин, может привести к повреждению поверхностей и деталей машины.

Не используйте средства для чистки, в состав которых входят растворители.

## Меры по предотвращению образования биопленки и неприятного запаха

### Указания

- Следите за надлежащей вентиляцией в месте установки стиральной машины.
- Когда машина не используется, держите дверцу загрузочного люка и кювету для моющих средств приоткрытыми.
- Время от времени промывайте машину с помощью программы **Хлопок 60 °С** и с использованием универсального стирального порошка.

## Корпус машины/Панель управления

- Протирайте корпус и панель управления мягкой влажной тряпкой.
- Немедленно удаляйте остатки моющего средства.
- Очистка под струей воды запрещается.

## Барабан

Не пользуйтесь хлорсодержащими средствами для чистки и металлическими губками.

В случае возникновения запаха в стиральной машине и для очистки барабана: выполните программу **Хлопок 90 °С** без белья. Для этого следует использовать универсальный стиральный порошок.

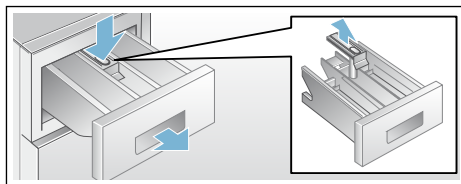
## Удаление накипи

При правильной дозировке моющего средства удаление накипи не требуется. В противном случае необходимо действовать в соответствии с рекомендациями изготовителя средства для удаления накипи. Подходящие средства для удаления накипи Вы можете приобрести через нашу страницу в Интернете или сервисную службу.

## Кювета для моющего средства и корпус

При наличии остатков моющего средства или кондиционера:

1. Извлечь кювету для моющих средств. Нажать вставку вниз и извлечь кювету полностью.
2. Извлечение вставки: нажать пальцем на вставку снизу вверх.



3. Ванночку для подачи моющих средств и вставку промыть в воде с помощью щетки и вытереть их насухо. Также выполнить чистку корпуса внутри.
4. Установить вставку на место и зафиксировать ее (надеть цилиндр на направляющий стержень).
5. Задвинуть кювету для моющих средств на место.

**Указание:** Оставить кювету для моющих средств приоткрытой, чтобы остатки воды смогли высохнуть.

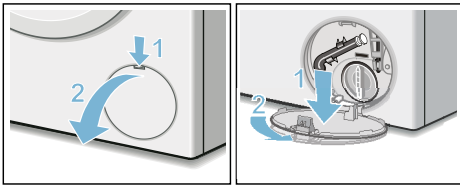
## Насос для стирального раствора засорен

### Предупреждение

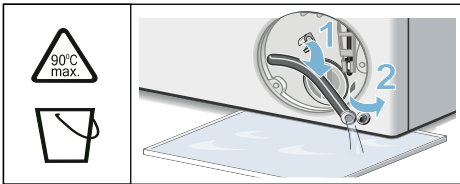
#### Опасность ошпаривания!

Во время стирки при высокой температуре раствор моющего средства сильно нагревается. Соприкосновение с горячим раствором моющего средства может привести к ошпариванию. Подождите, пока раствор моющего средства остынет.

1. Закройте водопроводный кран, чтобы прекратить дальнейшую подачу воды из водопровода и последующий слив через насос для раствора моющего средства.
2. Выключите прибор. Выньте вилку из розетки.
3. Откройте и снимите крышку цоколя для обслуживания машины.

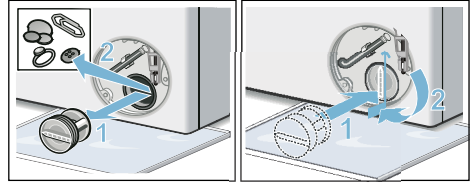


4. Снимите сливной шланг с держателя. Снимите крышку, слейте раствор моющего средства в соответствующую емкость. Установите закрывающую пробку на место. Вставьте сливной шланг в держатель.

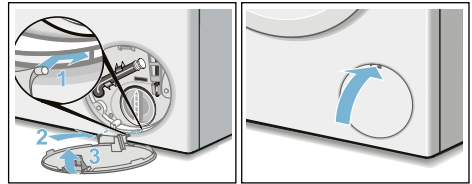


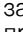

5. Осторожно отверните крышку насоса и выпустите остатки воды. Очистите внутреннюю поверхность, резьбу крышки насоса и корпус

насоса. Прочистите насос внутри, резьбу крышки насоса и корпус насоса (лопастное колесо откачивающего насоса должно свободно вращаться). Установите крышку насоса на место и заверните ее. Ручка должна находиться в вертикальном положении.



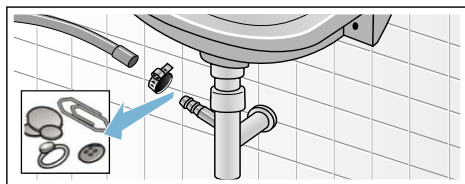
6. Установите крышку отсека для сервисного обслуживания на место.



**Указание:** Во избежание вытекания в сток неиспользованного моющего средства при следующей стирке: залейте 1 л воды в ячейку I и запустите программу  Отжим/ Слив (если требуется только слив: установите об./мин (скорость отжима) на - 0 -).

## Шланг слива воды на месте подсоединения к сифону засорен

1. Выключите прибор. Выньте вилку из розетки.
2. Раскройте шланговый хомут. Осторожно отсоедините шланг слива воды и выпустите остатки воды.
3. Прочистите шланг слива воды и сифонный патрубок.

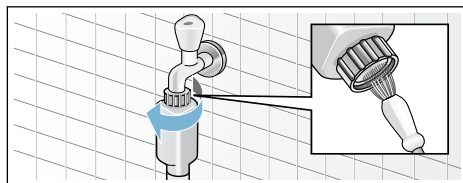


4. Подсоедините шланг слива воды и зафиксируйте место соединения шланговым хомутом.

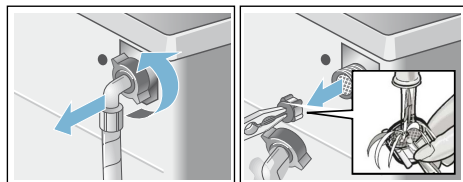
## Засорение фильтра в шланге для подачи воды

Для этого сначала необходимо снизить давление воды в шланге для подачи воды:

1. Закройте водопроводный кран.
2. Выберите любую программу (кроме «Полоскание», «Отжим» и «Слив»).
3. Нажмите кнопку >III. Прибл. через 40 сек. прервите выполнение программы.
4. Установите переключатель программ в положение **Выкл.** (○). Извлеките штепсельную вилку из розетки.
5. Очистите фильтр водопроводного крана: отсоедините шланг от водопроводного крана; прочистите фильтр с помощью небольшой щетки.



6. Для стандартных моделей и моделей с системой Aqua-Secure: очистите сетчатый фильтр на задней стенке прибора: отсоедините шланг от задней стенки прибора; извлеките фильтр с помощью плоскогубцев и прочистите его.



7. Подсоедините шланг и проверьте герметичность.

## Что делать в случае неисправности?

### Экстренная разблокировка

например, при нарушении подачи электроэнергии

Программа продолжится, как только возобновится подача электроэнергии.

Если все же необходимо выгрузить белье, дверцу загрузочного люка можно открыть следующим образом:

#### Предупреждение

##### Опасность ошпаривания!

Во время стирки при высокой температуре соприкосновение с горячим раствором моющего средства может привести к ошпариванию. Дайте ему сначала остыть.

#### Предупреждение

##### Опасность травмирования!

Касание руками вращающегося барабана может стать причиной травм рук.

Не касайтесь руками вращающегося барабана.

Дождитесь полной остановки барабана.

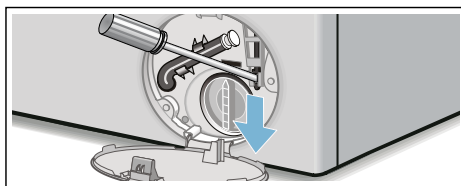
#### Внимание!

##### Ущерб, причиненный водой







Вытекающая вода может причинить ущерб.

Не открывайте дверцу загрузочного люка, если вода видна через стекло.

1. Выключите прибор. Выньте вилку из розетки.
2. Слейте остатки раствора моющего средства.
3. Потяните вниз устройство экстренной разблокировки с помощью инструмента и затем отпустите. После этого дверца загрузочного люка откроется.





## Указания на дисплее

Индикация	Причина/способ устранения
 светится	<ul style="list-style-type: none"> <li>■ Слишком высокая температура. Подождите, пока температура снизится.</li> <li>■ Слишком высокий уровень воды. Дозагрузка белья невозможна. При необходимости немедленно закройте дверцу загрузочного люка. Для продолжения программы нажмите на клавишу .</li> </ul>
 мигает	<ul style="list-style-type: none"> <li>■ Возможно, зажато бельё. Пожалуйста, ещё раз откройте и закройте загрузочный люк, и нажмите клавишу .</li> <li>■ При необходимости закройте дверцу загрузочного люка или извлеките бельё и снова закройте дверцу люка.</li> <li>■ При необходимости выключите и снова включите прибор; установите программу и введите индивидуальные установки; запустите программу.</li> </ul>
 светится	<ul style="list-style-type: none"> <li>■ Полностью откройте кран холодного водоснабжения.</li> <li>■ Согнут/пережат шланг подачи воды,</li> <li>■ Слишком низкое давление воды. Прочистите фильтр. → <i>Страница 38</i></li> </ul>
E:18	<ul style="list-style-type: none"> <li>■ Засорён откачивающий насос. Прочистите откачивающий насос. → <i>Страница 37</i></li> <li>■ Засорён сливной шланг/канализационная труба. Прочистите сливной шланг на месте подсоединения к сифону. → <i>Страница 38</i></li> </ul>
E:23	Вода в поддоне, прибор не герметичен. Закройте водопроводный кран. Вызовите специалиста сервисной службы! → <i>Страница 43</i>
E:32	<p>Светится поочерёдно с <b>End (Окончание)</b> после завершения программы.</p> <p>Это не является неисправностью – система контроля дисбаланса прервала отжим вследствие неравномерного распределения белья в машине.</p> <p>Равномерно распределите в барабане мелкие и крупные текстильные изделия. При необходимости ещё раз отожмите бельё.</p>
	Включена блокировка для безопасности детей; деактивируйте её.
Мигает «:» в указании времени «Конец через»	Слишком низкое напряжение в сети.
Мигает «.» в указании времени «Конец через»	<p>Низкое напряжение в программе стирки.</p> <p>Продолжительность программы увеличивается.</p>
Другая индикация	Выключите прибор, подождите 5 секунд и затем включите его снова. Если индикация появится снова, вызовите специалиста сервисной службы. → <i>Страница 43</i>



## Что делать в случае неисправности?

Неисправности	Причина/способ устранения
Вытекает вода.	<ul style="list-style-type: none"> <li>Правильно закрепите или замените сливной шланг.</li> <li>Затяните винтовое соединение шланга подачи воды.</li> </ul>
Вода не поступает. Мощное средство не смывается.	<ul style="list-style-type: none"> <li>Не нажата кнопка &gt;   ?</li> <li>Не открыт водопроводный кран?</li> <li>Возможно, засорен фильтр? Прочистите фильтр.</li> <li>Согнут или пережат шланг подачи воды?</li> </ul>
Не открывается загрузочный люк.	<ul style="list-style-type: none"> <li>Активирована функция безопасности. Прерывание программы? → <i>Страница 33</i></li> <li>Активирована блокировка ⚡? Деактивируйте. → <i>Страница 32</i></li> <li>Выбрано ---- (Rinse stop = без отжима)? → <i>Страница 33</i></li> <li>Можно открыть только путем экстренной разблокировки? → <i>Страница 39</i></li> </ul>
Программа не запускается.	<ul style="list-style-type: none"> <li>Нажата кнопка &gt;   ? → <i>Страница 31</i></li> <li>Выбрано <b>Время до окончания?</b></li> <li>Закрыт ли загрузочный люк?</li> <li>Активирована блокировка ⚡? Деактивируйте. → <i>Страница 32</i></li> </ul>
Короткое прокручивание/движение барабана после запуска программы.	Это не является неисправностью — при запуске программы стирки выполняется кратковременное прокручивание барабана для внутренней проверки мотора.
Не сливается стиральный раствор.	<ul style="list-style-type: none"> <li>Выбрано ---- (Rinse stop = без отжима)? → <i>Страница 33</i></li> <li>Прочистите насос для стирального раствора. → <i>Страница 37</i></li> <li>Прочистите сливную трубу и/или сливной шланг.</li> </ul>
В барабане не видно воды.	Это не является неисправностью — вода ниже видимого уровня.
Результат отжима неудовлетворительный. Белье мокрое/слишком влажное.	<ul style="list-style-type: none"> <li>Это не является неисправностью — система контроля дисбаланса прервала отжим вследствие неравномерного распределения белья в машине. Равномерно распределите в барабане мелкие и крупные текстильные изделия.</li> <li>Выбран режим защиты от сминания (в зависимости от модели)?</li> <li>Выбрана слишком низкая скорость отжима?</li> </ul>
Многократное начало отжима.	Это не является неисправностью — система контроля дисбаланса пытается устранить неравномерное распределение белья в машине.
Программа длится дольше, чем обычно.	<ul style="list-style-type: none"> <li>Это не является неисправностью — система контроля дисбаланса пытается устранить неравномерное распределение белья в машине, многократно перемещая его.</li> <li>Это не является неисправностью — включена система контроля пенообразования, включаются дополнительные циклы полоскания.</li> </ul>
Продолжительность программы изменяется во время цикла стирки.	Это не является неисправностью — выполнение программы приводится в соответствие с процессом стирки. Это может привести к изменению индикации продолжительности программы на дисплее.
Остатки воды в ячейке ⌘ для средства для ухода за бельем.	<ul style="list-style-type: none"> <li>Это не является неисправностью — не влияет на эффективность средства для ухода за бельем.</li> <li>При необходимости промойте вставку.</li> </ul>

Неисправности	Причина/способ устранения
Запах в стиральной машине.	<p>Выполните программу <b>Хлопок 90 °C</b> без белья.</p> <p>Для этого следует использовать универсальный стиральный порошок или отбеливающее моющее средство.</p> <p><b>Указание:</b> Для предотвращения пенообразования используйте только половину рекомендованного количества моющего средства. Не используйте средство для стирки шерсти или тонкого белья.</p>
Из кюветы для моющих средств выступает пена.	<p>Загружено слишком много моющего средства?</p> <p>Разведите одну столовую ложку кондиционера в 1/2 л воды и залейте в ячейку <b>II</b> (не подходит для функциональной одежды для активного отдыха и спорта и пуховых изделий!).</p> <p>Уменьшите дозировку моющего средства для следующей стирки.</p>
Сильные шумы, вибрация и перемещение машины во время отжима.	<ul style="list-style-type: none"> <li>■ Ровно ли установлен прибор? Выровняйте прибор. → <i>Страница 18</i></li> <li>■ Зафиксированы ли ножки прибора? Зафиксируйте ножки прибора. → <i>Страница 18</i></li> <li>■ Сняты ли транспортировочные крепления? Снимите транспортировочные крепления. → <i>Страница 15</i></li> </ul>
Дисплей/индикаторы не функционируют во время работы машины.	<ul style="list-style-type: none"> <li>■ Перебой в подаче электроэнергии?</li> <li>■ Сработали предохранители? Включите/замените предохранители.</li> <li>■ В случае повторного возникновения неисправности вызовите сервисную службу.</li> </ul>
Следы моющего средства на белье.	<ul style="list-style-type: none"> <li>■ Иногда в состав бесфосфатных моющих средств входят нерастворимые в воде вещества.</li> <li>■ Выберите <b>Полоскание</b>  или почистите белье после стирки щеткой.</li> </ul>
В режиме паузы на дисплее горит символ  .	<ul style="list-style-type: none"> <li>■ Слишком высокий уровень воды. Дозагрузка белья невозможна. При необходимости немедленно закройте загрузочный люк.</li> <li>■ Для продолжения программы нажмите кнопку .</li> </ul>
В режиме паузы на дисплее не горит символ  .	<p>Дверца загрузочного люка разблокирована. Дозагрузка белья возможна.</p>
Если не удастся самостоятельно устранить неисправность (после выключения/включения), а также при необходимости ремонта:	<ul style="list-style-type: none"> <li>■ выключите прибор и извлеките вилку из розетки;</li> <li>■ закройте водопроводный кран и вызовите сервисную службу.</li> </ul>



## Сервисная служба

Если не удастся самостоятельно устранить неисправность, обратитесь в нашу сервисную службу. → На последней странице

Мы всегда найдем соответствующее решение, чтобы избежать ненужного вызова технического специалиста.

При вызове специалиста сервисной службы обязательно укажите номер изделия (E-Nr.) и заводской номер (FD) вашего прибора.

E-Nr. \_\_\_\_\_ FD \_\_\_\_\_

Номер E    Номер модели  
Номер    Заводской номер  
FD

Эти данные можно найти, \*в зависимости от модели:

внутри загрузочного люка\*/в открытой крышке цоколя для обслуживания машины\* и на задней стороне прибора.

### **Положитесь на компетентность изготовителя.**

В этом случае можно быть уверенным, что ремонт будет произведен грамотными специалистами с использованием фирменных запасных частей. Это гарантирует квалифицированно выполненный ремонт специалистами по эксплуатации, обслуживанию, ремонту и установке оборудования с использованием оригинальных запчастей.



## Технические характеристики

### **Габариты:**

84,8 x 60 x 44,5 см

(высота x ширина x глубина)

### **Вес:**

65 кг

### **Подключение к электросети:**

Номинальное напряжение 220–240 В,  
50 Гц

Номинальный ток 10 А

Номинальная мощность 2300 Вт

### **Давление воды:**

100–1000 кПа (1–10 бар)

## Гарантия на систему «Аква-стоп»

### Только для приборов с системой «Аква-стоп»

Дополнительно к гарантийным обязательствам продавца в соответствии с договором купли-продажи и в дополнение к нашей гарантии на бытовой прибор мы гарантируем возмещение ущерба в следующих случаях:

1. Мы возмещаем частному пользователю ущерб, причиненный водой, возникший из-за неисправности нашей системы «Аква-стоп».
2. Эта гарантия действительна в течение всего срока эксплуатации прибора.
3. Гарантийные обязательства выполняются при условии квалифицированной установки и подключения прибора с системой «Аква-стоп» в соответствии с нашей инструкцией, включая также квалифицированно выполненное подсоединение удлинителя системы «Аква-стоп» (оригинальная запчасть).  
Наша гарантия не распространяется на неисправные подводящие трубопроводы или арматуры до места подключения системы «Аква-стоп» к водопроводному крану.
4. Бытовые приборы с системой «Аква-стоп» принципиально не нуждаются во время работы в присмотре, а после работы не требуется закрывать водопроводный кран. Только в случае Вашего продолжительного отсутствия дома, например, отпуска в течение нескольких недель, водопроводный кран следует закрыть.







Контактные данные для всех стран Вы найдете в прилагаемом списке сервисных служб.

BSH Hausgeräte GmbH  
Carl-Wery-Straße 34  
81739 München  
GERMANY  
[siemens-home.bsh-group.com](http://siemens-home.bsh-group.com)

Изготовлено ООО «БСХ Бытовые Приборы» под товарным знаком компании Сименс АГ



9001362629 (9712)