



BOSCH

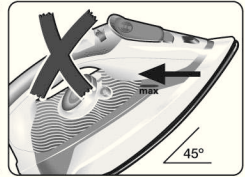
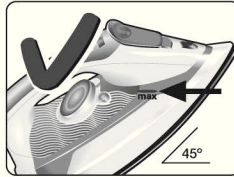
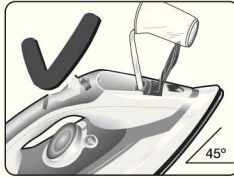
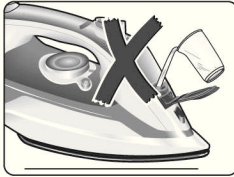
Sensixx'x DA70

de **Gebrauchsanleitung**
en **Operating instructions**
fr **Notice d'utilisation**
it **Istruzioni per l'uso**
nl **Gebruiksaanwijzing**
da **Brugsanvisning**
no **Bruksanvisning**

sv **Bruksanvisning**
fi **Käyttöohjeet**
es **Instrucciones de uso**
pt **Instruções de serviço**
el **Οδηγος χρήσεως**
tr **Kullanma talimatı**
pl **Instrukcja obsługi**

hu **Használati utasítások**
uk **Інструкція з
використання**
ru **Инструкции
по эксплуатации**
ro **Instrucțiuni de folosire**
ar **إرشادات التشغيل**

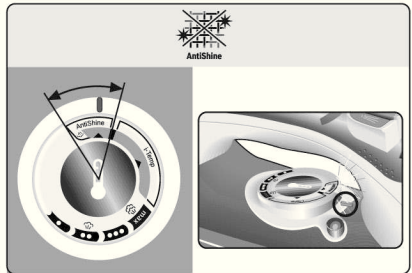
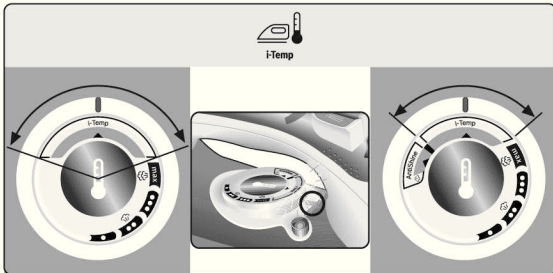
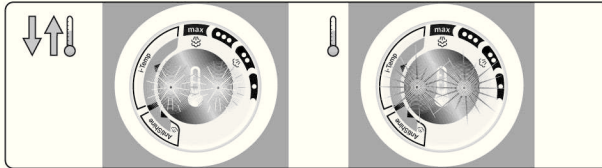
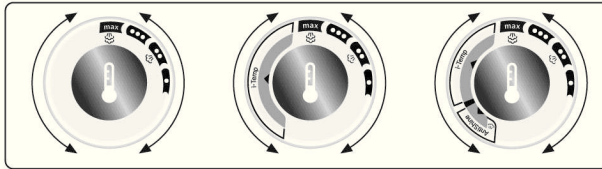
1



2



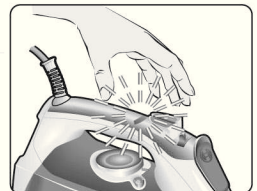
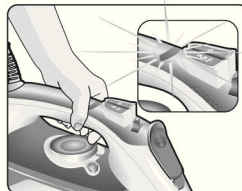
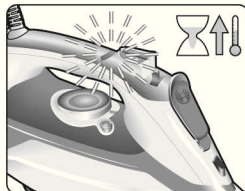
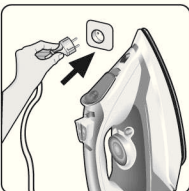
TempOK




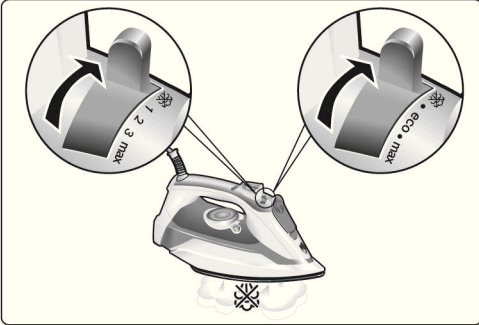
3




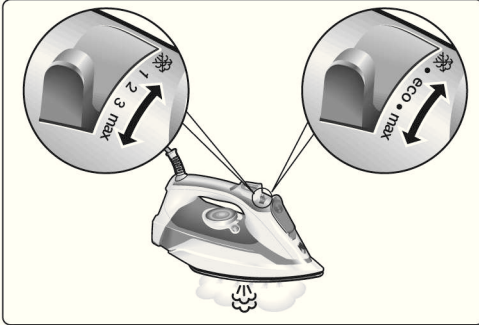
Sensor Secure



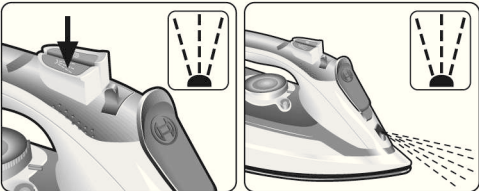
4 




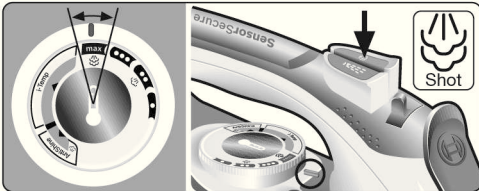
5 



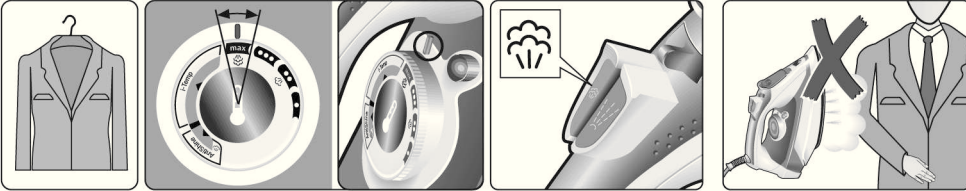
6 




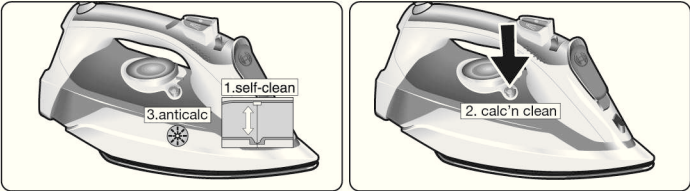
7 




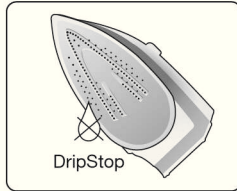
8 



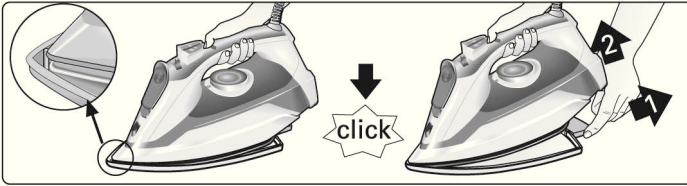
9  AntiCalc



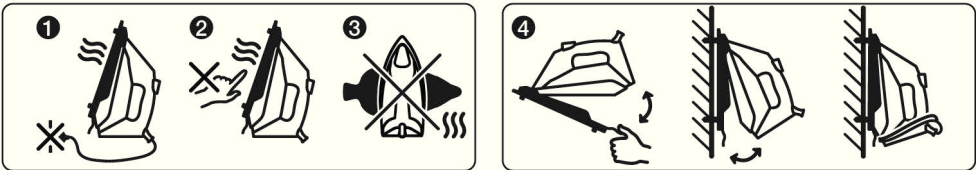
10  DripStop



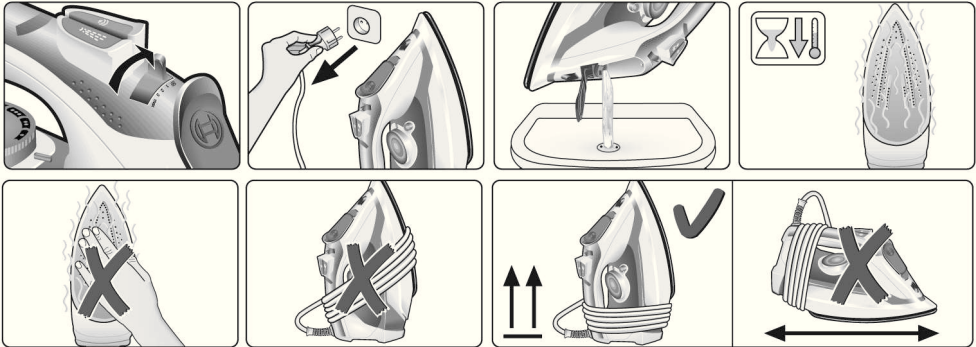
11



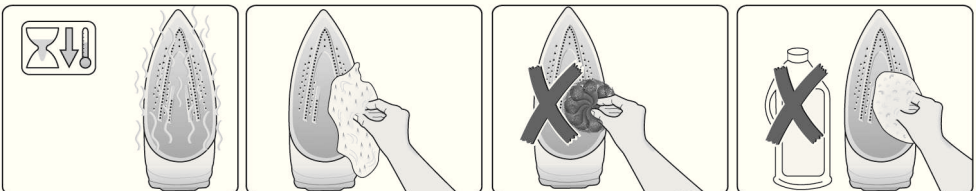
12



13



14




- Перед тим, як підключити пристрій до електромережі, перевірте, щоб напруга струму відповідала напрузі, зазначеній на табличці з характеристиками.
- Даний пристрій слід підключати до заземленої розетки. У разі використання подовжувача, перевірте, що в ньому є двополярна розетка на 16 А з заземленням.
- Якщо запобіжник пристрою розплавляється, подальше використання пристрою неможливе. Щоб пристрій знову міг нормально працювати, його слід віднести до авторизованого сервіс-центру.
- За певних погодних умов можливі короточасні перебої у роботі праски.
- Ніколи не тримайте пристрій під краном, щоб набрати в нього води.
- Якщо Вам здається, що пристрій пошкоджений, негайно відключіть його від електромережі. Так само відключайте його від мережі щоразу після використання.
- Не можна витягувати штепсель з розетки микаючи за шнур.
- Ніколи не занурюйте праску чипарогенератор у воду або в інші рідини.
- Не залишайте пристрій під дією несприятливих погодних умов (під дощем, на сонці, на морозі та ін.).

Перед первым использованием утюгом

Снимите с подошвы утюга всю защитную упаковку и наклейки.

Для отримання додаткової інформації щодо виконання нижченаведених дій див. відповідний розділ цієї інструкції з експлуатації.

Наполните резервуар утюга водопроводной водой и установите регулятор температуры в положение "max". Подключите утюг к сети. Как только утюг нагреется до установленной температуры, переведите регулятор подачи пара в положение "max" и, нажимая на кнопку  дайте воде испариться.

Во время первого использования утюга может появляться дым и запах, которые исчезнут через несколько минут.

1 Наполнение резервуара утюга



i Установите регулятор подачи пара на  и извлеките вилку из розетки!

Используйте только чистую водопроводную воду без каких-либо добавок. Добавление любых других жидкостей, например, отдушек, может привести к повреждению прибора.

Любое повреждение, вызванное использованием указанных выше средств, приводит к прекращению действия гарантии.

Не используйте водный конденсат из сушильных машин, кондиционеров или других подобных аппаратов. Ваш утюг сконструирован для использования с водопроводной водой.

Для длительной бесперебойной работы функции пароувлажнения смешайте водопроводную воду с дистиллированной водой в пропорции 1:1. Если в Вашем регионе очень жесткая вода, смешайте водопроводную воду с дистиллированной водой в пропорции 1:2.

Заполняйте резервуар водой, никогда не превышайте отметку максимального уровня наполнения "max".

2

Регулювання температури



Рекомендовану температуру прасування можна подивитися на етикетках речей.

Температурний режим	Тканини, які можна прасувати:
•	синтетика
••	шелк и шерсть
•••	хлопок
max	Лен
i-Temp*	тканини будь-якого типу.
AntiShine*	темних та делікатних тканин. Скорочує ймовірність появи блискучих плям від праски.

* у деяких моделях.

- Під час нагрівання або охолодження підшови праски до заданої температури світові індикатори регулятора температури блимають. Після досягнення заданої температури індикатори припиняють блимати та світяться весь час.

Поради:

- Розберіть білізну залежно від символів на етикетках та завжди починайте прасування з речей, що потребують найнижчої температури прасування.
- Якщо ви не можете визначити, з якого матеріалу виготовлений одяг, скористайтеся функцією i-Temp.
- Щоб запобігти появі блискучих плям на темних чи делікатних речах з шовку, вовни або синтетичних тканин, використовуйте функцію AntiShine.

Якщо ви починаєте прасувати на високій температурі, а потім знижуєте її, для охолодження підшови праски потрібен певний час. Щоб прискорити процес охолодження, можна натиснути на кнопку або обрати потужний режим утворення пари.

Функція i-Temp



(В залежності от модели)

Дана парова праска має унікальну функцію i-Temp.

Якщо обрати цю функцію, праска автоматично нагрівається до оптимальної температури для прасування будь-якої тканини, що підлягає прасуванню.

Функція i-Temp дозволяє уникнути пошкодження одягу через невірно обрану температуру.

Функцію i-Temp не можна використовувати з тканинами, які прасувати не можна. Будь ласка, перегляньте рекомендації, наведені на ярликах одягу, або спочатку спробуйте прасувати ділянку одягу, непомітну під час носіння.

Коли функцію i-Temp обрано, на регуляторі температури світиться блакитний індикатор.

Функція AntiShine



(В залежності от модели)

Дана парова праска має унікальну функцію AntiShine.

Використання цієї функції зменшує ризик виникнення блискучих плям на одязі.

Коли функцію AntiShine обрано, на регуляторі температури світиться блакитний індикатор.

3

Функція SensorSecure



Функція SensorSecure вимикає праску, коли ви не тримаєте її за ручку. Це збільшує безпеку експлуатації праски та дозволяє заощаджувати електроенергію.

- **Початкове нагрівання:** Після увімкнення пристрою до розетки функція SensorSecure недоступна до повного нагрівання праски до заданої температури.
- Після закінчення початкового нагрівання (коли світові індикатори регулятора температури засвітаються не блимаючи) засвічується та починає блимати індикатор функції SensorSecure.
- З цього моменту, коли ви тримаєте праску за ручку, індикатор SensorSecure припиняє блимати і праска вмикається.
- Щойно ви знімаєте руку з ручки праски, індикатор SensorSecure починає блимати, сигналізуючи про те, що праска скоро вимкнеться.
- Коли ви знову візьметеся за ручку, праска автоматично увімкнеться та почне нагріватися.

У деяких моделях:

Якщо залишити праску більше ніж на десять хвилин, а потім взятися за ручку навіть на коротку мить, **знову розпочнеться процес початкового нагрівання.**

4 Глажение без пара



Установите регулятор подачи пара на ☒.

5 Глажение с паром



Температурний режим	Рекомендований режим подачі пари
••	1 або 2 / eco*
••• - max	1- max
i-Temp*	1- max
AntiShine*	1 або 2 / eco*

* у деяких моделях.

Порада: для отримання оптимальних результатів наприкінці прасування вимкніть пару та кілька разів проведіть праскою по тканині без зволоження, щоб добре просушити її.


6 Распыление воды



Не используйте распыление воды при глажении шелковых тканей.

7 Паровой удар



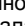
- Температура: максимальнодопустимая.
- Многократно нажимайте на кнопку , с интервалами минимум в 5 секунд.

8 Вертикальная подача пара



⚠ Никогда не используйте струю пара для обработки одежды, надетой на людей.

Никогда не направляйте пар на людей или животных.

- Температура: максимальнодопустимая.
- Повесьте одежду на плечики.
- Держа утюг на расстоянии 10 см от одежды, перемещайте его по вертикали, многократно нажимайте на кнопку , с интервалами минимум в 5 секунд.

9 Многокомпонентная система удаления накипи



AntiCalc

Ця модельна ланка оздоблена такими системами запобігання накопиченню накипу 3AntiCalc (компоненти 1+2+3)

1. Система самоочистки “self-clean”

Каждый раз при использовании парорегулятора система самоочистки “self-clean” очищает механизм от накипи.

2. Calc'nClean

Функция “Calc'nClean” помогает удалить мелкие частицы накипи из камеры парообразования. Если вода в вашем регионе жёсткая, то эту функцию следует использовать приблизительно раз в две недели.

1. Відключити праску від електромережі, установити парорегулятор на позначку ☒ та наповніть резервуар для води водою.
2. Установити регулятор температури на позначку max та підключити праску до електромережі.
3. Після закінчення процесу нагрівання індикатор вимкнеться. Після цього відключити праску від електромережі (**це дуже важливо!**).
4. Підніміть праску над раковину. Натисніть на кнопку clean, утримуйте її та потрусіть праскою, доки не випариться біля третини води з резервуару. Накип та його залишки вийдуть з гарячою водою та паром.
5. Відпустіть кнопку clean та обережно потрясіть праску протягом кількох секунд.
6. Повторіть дії 4 та 5 тричі, доки резервуар для води не спорожниться. Потім підключіть праску до електромережі та знову нагрійте її, доки залишки води не випаряться.
7. Відключіть праску від електромережі та дайте підшві охолонути. Очистіть підшву за допомогою вологої бавовняної ганчірки (не використовуйте інші матеріали).

3. Картридж “anti-calc”

Картридж для защиты от накипи предназначен для сокращения образования накипи, происходящего в процессе глажения с пароувлажнением, и продления срока службы Вашего утюга. Тем не менее, необходимо иметь в виду, что картридж для защиты от накипи не может полностью предотвратить естественному процессу ее образования.

4. Функція calc'n clean з рідиною для видалення накипу

Для якісного видалення накипу рекомендується використовувати рідину для видалення накипу, яку випускає компанія BoschАспеціально для цих цілей.

Дану процедуру треба виконувати кожні 3 місяці.

- Наповніть резервуар для водоводом з крана, змішаного з необхідною кількістю (25 мл) рідини для видалення накипу.
- Потім виконайте дії, описані у розділі "Calc'nClean" (пункти 2—7).

Рідину для видалення накипу можна придбати у відділі післяпродажного обслуговування або в спеціалізованих магазинах.

Артикул додаткового обладнання (у відділі післяпродажного обслуговування)

311144

Найменування приладдя (у спеціалізованих магазинах)

TDZ1101

10

Для повторного включення утюга достатньо легонько пошевелить им



Если была установлена слишком низкая температура глажения, то, во избежание каплепадения, автоматически прекращается подача пара. При этом иногда можно услышать щелчок.

11

Насадка/ подкладка для глажения деликатных тканей



(В зависимости от модели)

Насадка и подкладка для деликатных тканей используются для безопасного глажения деликатных тканей на максимальной температуре с использованием пара.

Применение насадки или подкладки для деликатных тканей также снимает необходимость в использовании традиционной тряпочки для предотвращения возникновения лоска на темных тканях.

Рекомендуется сначала производить пробное глажение небольшого участка изнанки ткани, чтобы таким образом проверить, достигается ли желаемый результат глажения.

Для прикрепления текстильной защитной подошвы к утюгу вдените носик утюга в кончик текстильной защитной подошвы и нажмите заднюю часть текстильной защитной подошвы до щелчка. Чтобы снять текстильную защитную подошву с утюга, потяните за заднюю скобу зажима и извлеките утюг.

Защитную текстильную подошву можно приобрести в службе постпродаж или в специализированных магазинах.

Код аксессуара

575494

Название аксессуара

TDZ1550

12 StoreProtect



(В зависимости от модели)

1. Не используйте защитную насадку под час прасования или подключения праски до электросети!

Вимкніть праску з розетки, спорожніть резервуар для води, виставіть парорегулятор на позначку та установіть праску у захисну насадку.

2. Не торкайтеся захисної насадки, коли вона надягнута на праску, бо насадка може розігрітися.

3. Ніколи не ставте праску з гарячою підшовою на захисну насадку поза гумовими проліжками.

4. Захисну насадку можна використовувати на горизонтальній стійкій поверхні або у вертикальному положенні, зафіксувавши її на стіні за допомогою двох гвинтів (одного на передньому, другого на задньому кінці).

Кабель живлення можна закрутити навколо п'яти праски вільними кільцями.

Щоб надягти захисну насадку на праску, установіть ніс праски всередину краю захисної насадки та натисніть на задню частину праски, доки не почуєте клацання.

Щоб зняти захисну насадку, потягніть за задній фіксатор донизу та витягніть праску.

Артикул додаткового обладнання (у відділі післяпродажного обслуговування)

575960

Найменування приладдя (у спеціалізованих магазинах)

TDZ1750

13 После каждого глажения



- Переведите регулятор подачи пара несколько раз из положения в положение "max" и назад (самоочистка).
- Опорожните резервуар: держа утюг острым концом вниз, слегка потрясите его.
- Храните утюг только в вертикальном положении, а не установленном на подошву.
- Не наматывайте сетевой шнур слишком туго!



⚠ Увага! Існує небезпека опіків!

Перед будь-якими заходами з очищення та догляду за пристроєм завжди вимикайте його з розетки.

- Якщо праска злегка забруднилася, витягніть штепсель з розетки й дайте підшові охолонути. Протріть корпус і підшову вологою тканиною.
- Якщо синтетична тканина розплавилася під впливом занадто високої температури підшови, відключіть подачу пари й відразу ж зчистіть налиплий матеріал за допомогою сухої бавовняної тканини, складеної декілька разів.
- Щоб підтримувати поверхню підшови гладенькою, слід уникати різкого контакту з металевими предметами. У жодному разі не використовуйте для очищення підшови жорсткі губки для миття посуду й хімічні речовини.
- Ніколи не видаляйте накіп з резервуара для води за допомогою миючих засобів або розчинників, інакше із праски під час прасування з парюю буде просочуватися вода.

Советы по экономии электроэнергии



Больше всего энергии расходуется на выработку пара. Чтобы сократить потребление энергии, придерживайтесь следующих рекомендаций:

- Начиная глажение с белья, которое требует минимального температурного режима глажения. Рекомендуемую температуру глажения можно посмотреть на ярлыке изделия.

- Регулируйте выход пара в зависимости от выбранного температурного режима глажения, следуя инструкциям данного руководства.
- Пользуйтесь паром только тогда, когда это необходимо. По возможности, используйте вместо пара функцию распыления воды.
- Старайтесь гладить слегка влажные изделия, поставив парорегулятор на меньшую отметку. При этом пар будет образовываться в самой ткани, а не в утюге. Если вы сушите белье в сушильной машине, используйте программу "сушка под утюг".
- Если белье достаточно влажное, отключите парорегулятор совсем.
- Во время пауз в процессе глажения ставьте утюг вертикально. Если поставите утюг с включенным парорегулятором горизонтально, зря расходуется пар.

Утилизация отходов

Упаковка наших товаров оптимально продумана. Она в основном состоит из материалов, подлежащих повторной переработке, которые можно сдать в местную службу сбора отходов. Информацию о том, как поступить с обработанным электроприбором, Вы можете получить в местных органах администрации.



Данный прибор помечен в соответствии с Европейской директивой 2012/19/EU, регулирующей утилизацию электрического и электронного оборудования.

Данная директива определяет основные требования к утилизации и переработке отходов от электрических и электронных приборов, действующие на всей территории Европейского Союза.

Інструкції з усунення дрібних несправностей

Проблема	Можлива причина	Рішення
Праска не нагрівається.	1. Регулятор температури встановлений на мінімальну позначку. 2. Відсутнє живлення. 3. Активована система SensorSecure. Праска перейшла в режим очікування.	1. Установіть регулятор температури на більш високу позначку. 2. Перевірте наявність живлення за допомогою іншого пристрою або підключіть праску до іншої розетки. 3. Щоб знов увімкнути праску, достатньо трохи ворухнути нею.

Проблема	Можлива причина	Рішення
Індикатор «SensorSecure» блимає.	<ul style="list-style-type: none"> Активована система SensorSecure. Праска перейшла в режим очікування. 	<ul style="list-style-type: none"> Візьміться за ручку праски для її увімкнення.
Індикатори на регуляторі температури блимають.	<ul style="list-style-type: none"> Підшва нагрівається або охолоджується до заданої температури. 	<ul style="list-style-type: none"> Це нормально, блимання індикаторів припиниться після досягнення заданої температури. Коли низька температура обирається після високої, для досягнення заданої температури потрібно більше часу. Щоб прискорити процес охолодження, можна натиснути на кнопку  або обрати потужний режим утворення пари.
Одяг прилипає	<ul style="list-style-type: none"> Температура занадто висока. 	<ul style="list-style-type: none"> Установіть регулятор температури на меншу позначку й зачекайте, поки праска охолоне.
Разом з парою з підшви просочується вода.	<ol style="list-style-type: none"> Регулятор температури встановлений на занадто низьку позначку. Регулятор пари встановлений на занадто високу позначку за умови низького температурного режиму. Ви кілька разів натиснули на кнопку парового удару, не зачекавши 5 секунд між натисканнями. Використовується дистильована вода (див. розділ «Наполнение резервуара утюга») або до резервуара були додані інші речовини, наприклад ароматизована вода. 	<ol style="list-style-type: none"> Установіть регулятор на вищу температуру (між ** і max), якщо це не пошкодить тканину, та зачекайте, доки не згасне світловий індикатор. Установіть регулятор пари на меншу позначку. Зачекайте 5 секунд між натисканнями на кнопку парового удару. Змішайте дистильовану воду з водою з крана відповідно до вказівок у розділі «Наполнение резервуара утюга» і ніколи не додавайте в резервуар для води інші речовини (крім рекомендованих компанією Bosch).
Пара не виходить.	<ol style="list-style-type: none"> Регулятор пари встановлений на позначку . У резервуарі немає води. Занадто низька температура. Активована антикрапельна система. 	<ol style="list-style-type: none"> Пересуньте регулятор пари на одну з позначок виходу пари. Наповніть резервуар. Установіть більш високу температуру, якщо вона підходить для тканини, яку ви прасуєте.
Функція розпилювання води не працює.	<ol style="list-style-type: none"> У резервуарі немає води. Механізм засмічений. 	<ol style="list-style-type: none"> Наповніть резервуар для води. Зверніться до сервісного центру.
Під час першого включення до мережі із праски виходить дим.	<ul style="list-style-type: none"> Випаровується змащення деяких внутрішніх деталей. 	<ul style="list-style-type: none"> Це нормальне явище, через кілька хвилин воно припиниться.
З отворів у підшві виходить накип	<ul style="list-style-type: none"> З парової камери виходить накип. 	<ul style="list-style-type: none"> Виконайте цикл очищення (див. розділ «Функція Calc'nClean»).

Якщо вищесказане не допомагає у вирішенні проблеми, будь ласка зверніться до авторизованного сервісного центру

Даний посібник можна завантажити з української веб-сторінки Bosch.

Благодарим вас за приобретение парового утюга DA70 марки Bosch.


Этот утюг является компактным парогенератором. Вода подается в камеру парообразования под давлением при помощи специального насоса. При глажении выделяется больше пара, чем в обычных утюгах, поэтому глажение с паром является намного более эффективным. Обычно рекомендуется использовать утюг с режимом есо.

Внимательно прочитайте руководство по эксплуатации и сохраните его на будущее. Откройте первую страницу буклета, что поможет Вам понять, как работает прибор. Этот прибор соответствует международным нормам безопасности.

Данный электроприбор предназначен для использования только в домашних условиях, поэтому не допускается его промышленное применение.

Этот прибор должен использоваться только в целях, в которых он был разработан, иными словами, только как утюг. Любая другая форма использования прибора будет считаться неправильной и, следовательно, опасной. Производитель не будет нести ответственность за любой ущерб, вызванный неправильным или ненадлежащим использованием прибора.

Общие инструкции по безопасности


- Не оставляйте утюг без присмотра, пока он включен в сеть.
- Перед тем, как наполнить прибор водой или вылить остатки воды после его использования, вытащите штепсельную вилку из розетки.
- Прибор должен использоваться помещаться на устойчивой поверхности.
- При помещении прибора на его подставку убедитесь, что поверхность, на которой находится подставка, устойчива.
- Не пользуйтесь утюгом, если он упал, если на нем видны явные следы повреждения или если он пропускает воду. Перед возобновлением использования прибора его необходимо будет проверить в авторизованном центре технического обслуживания.
- Шнур питания этого прибора не должен заменяться пользователем. Если шнур питания поврежден или нуждается в замене, это должно делаться только в авторизованном центре технического обслуживания.
- Данный прибор может использоваться детьми старше 8 лет и лицами с ограниченными физическими, сенсорными и умственными способностями либо лицами, не имеющими соответствующего опыта и знаний, при условии получения ими предварительного инструктажа о безопасной эксплуатации прибора и понимания связанной с его использованием опасности или под присмотром ответственных лиц. Не разрешайте детям играть с электроприбором. Не допускается проведение очистки и операций по уходу за прибором детьми без присмотра взрослых.
- Утюг и шнур должны находиться в местах, недоступных для детей младше 8 лет, когда прибор включен в розетку или остывает после использования.
-  **ОСТОРОЖНО.** Горячая поверхность. В процессе использования поверхность может нагреваться.

- Перед включением прибора в сеть убедитесь, что напряжение в сети соответствует значению, указанному на табличке с техническими характеристиками прибора.
- Этот прибор должен включаться в заземленную розетку. При использовании удлинителя убедитесь, что он снабжен bipolarной розеткой 16 А с заземлением.
- Если плавкий предохранитель, которым снабжен прибор, перегорит, прибор будет отключен. Для восстановления нормальной работы прибор нужно будет доставить в авторизованный центр технического обслуживания.
- При определенных погодных условиях возможны незначительные перебои в работе данного прибора.
- Прибор никогда не должен помещаться под водопроводный кран для его наполнения водой.
- При подозрении на неисправность сразу отключите прибор от сети. Также всегда отключайте его от сети после каждого использования.
- Вилка прибора не должна выдергиваться из розетки рывком шнура питания.
- Никогда не погружайте утюг или паровой резервуар в воду или любую иную жидкость.
- Не оставляйте прибор под воздействием погодных условий (дождя, солнечных лучей, мороза и т. д.).

Перед первым использованием утюгом

Снимите с подошвы утюга всю защитную упаковку и наклейки.


Подробное описание следующих действий см. в соответствующих разделах настоящего руководства пользователя.

Наполните резервуар утюга водопроводной водой и установите регулятор температуры в положение «max». Подключите утюг к сети. Как только утюг нагреется до установленной температуры, переведите регулятор подачи пара в положение «max» и, нажимая на кнопку  дайте воде испариться.

Во время первого использования утюга может появляться дым и запах, которые исчезнут через несколько минут.

1 Наполнение резервуара утюга



i Установите регулятор подачи пара на  и извлеките вилку из розетки!

Используйте только чистую водопроводную воду без каких-либо добавок. Добавление любых других жидкостей, например, отдушек, может привести к повреждению прибора.

Любое повреждение, вызванное использованием указанных выше средств, приводит к прекращению действия гарантии.

Не используйте водный конденсат из сушильных машин, кондиционеров или других подобных аппаратов. Ваш утюг сконструирован для использования с водопроводной водой.

Для длительной бесперебойной работы функции пароувлажнения смешайте водопроводную воду с дистиллированной водой в пропорции 1:1.

Если в Вашем регионе очень жесткая вода, смешайте водопроводную воду с дистиллированной водой в пропорции 1:2.

Заполняя резервуар водой, никогда не превышайте отметку максимального уровня наполнения «max».

2

Регулирование температуры



Рекомендуемую температуру глажения можно посмотреть на ярлыке изделия.


Температурный режим	Ткани, которые можно гладить:
•	синтетика
••	шелк и шерсть
•••	хлопок
max	лен
i-Temp*	ткани любого типа.
AntiShine*	темных и деликатных тканей. Сокращает вероятность появления блестящих следов от утюга.

* Некоторых моделях.

- Во время нагревания или остывания подошвы утюга до заданной температуры индикатор регулятора температуры мигает. Когда утюг достигает заданной температуры, индикатор перестает мигать и загорается постоянным светом.

Советы:

- Сортируйте одежду в соответствии с рекомендациями ярлыков. Всегда начинайте глажение с одежды, которую нужно гладить при самой низкой температуре.
- Если вы не уверены, из какого материала сделана одежда, выберите функцию i-Temp.
- Чтобы избежать появления блестящих пятен на одежде из темной или деликатной ткани из шелка, шерстяных и синтетических материалов, используйте функцию AntiShine.

Если вы гладите при высокой температуре, а затем задаете более низкую температуру, для остывания утюга требуется некоторое время. Чтобы сократить время остывания, нажмите кнопку  или выберите высокий уровень паробразования.

Функция i-Temp



(В зависимости от модели)

Данный паровой утюг снабжен уникальной функцией i-Temp.

При выборе этой функции температура, оптимально подходящая для всех типов тканей, которые можно гладить, устанавливается автоматически.

Функция i-Temp позволяет избежать повреждения одежды из-за неверно выбранной температуры.

Функцию i-Temp нельзя использовать с тканями, которые гладить нельзя.

Обратитесь к рекомендациям, приведенным на ярлыке одежды, или попробуйте прогладить невидимый при носке участок одежды.

При выборе функции i-Temp загорается синий индикатор регулятора температуры.

Функция AntiShine



(В зависимости от модели)

Данный паровой утюг снабжен уникальной функцией AntiShine.

При выборе этой функции снижается вероятность появления блестящих следов на одежде.

При выборе функции AntiShine загорается синий индикатор регулятора температуры.

3

Функция SensorSecure



Функция SensorSecure отключает утюг при отпуске ручки, что повышает безопасность использования прибора и позволяет экономить электроэнергию.

- **Начальное нагревание:** После включения прибора эта функция не активируется до тех пор, пока утюг не нагреется до заданной температуры.
- После завершения начального нагревания (когда индикатор регулятора температуры перестает мигать) загорается и мигает индикатор SensorSecure.
- С этого момента, когда вы беретесь за ручку утюга, индикатор SensorSecure перестает мигать, и утюг включается.
- Как только вы отпускаете ручку утюга, индикатор SensorSecure начинает мигать, сигнализируя о том, что утюг скоро отключится.
- Когда вы опять возьметесь за ручку, утюг автоматически включится снова и начнет нагреваться.

В некоторых моделях:

Если оставить утюг более чем на десять минут, а затем снова взять его за ручку, в зависимости от продолжительности касания снова начнется процесс начального нагревания.

4

Глажение без пара



Установите регулятор пара в положение .

5 Глажение с паром



Температурный режим	Рекомендуемый режим подачи пара
••	1 или 2 / eco*
••• - max	1 - max
i-Temp*	1 - max
AntiShine*	1 или 2 / eco*

* Некоторых моделях.

Совет: для получения оптимального результата перед окончанием глажения отключите пар и несколько раз проведите по ткани утюгом без увлажнения, чтобы хорошо высушить ее.


6 Распыление воды



Не используйте распыление воды при глажении шелковых тканей.

7 Паровый удар




- Температура: максимальнодопустимая.
- Многократно нажимайте на кнопку , с интервалами минимум в 5 секунд.

8 Вертикальная подача пара



⚠ Никогда не используйте струю пара для обработки одежды, надетой на людей.

Никогда не направляйте пар на людей или животных.

- Температура: максимальнодопустимая.
- Повесьте одежду на плечики.
- Держа утюг на расстоянии 10 см от одежды, перемещайте его по вертикали, многократно нажимайте на кнопку , с интервалами минимум в 5 секунд.

9 Многокомпонентная система удаления накипи




Данный прибор оснащен комплексной системой удаления накипи 3AntiCalc (компонентами 1+2+3).

1. Система самоочистки "self-clean"

Каждый раз при использовании парорегулятора система самоочистки «self-clean» очищает механизм от накипи.

2. Calc'nClean

Функция «Calc'nClean» помогает удалить мелкие частицы накипи из камеры парообразования. Если вода в вашем регионе жёсткая, то эту функцию следует использовать приблизительно раз в две недели.

1. Вытащите вилку утюга из розетки, установите парорегулятор в положение  и наполните емкость для воды водой.
2. Установите регулятор температуры положение max и подключите утюг к электросети.
3. По истечении необходимого периода нагревания световой индикатор погаснет. После этого отключите утюг от электросети (**это очень важно!**).
4. Поднимите утюг над раковиной. Нажмите на кнопку clean и, удерживая ее, встряхивайте утюг, пока не испарится около трети объема воды из емкости. Из подошвы польётся кипяток и начнёт выходить пар, удаляя имеющиеся частички накипи и отложений.
5. Отпустите кнопку clean и осторожно потрясите утюг в течение нескольких секунд.
6. Повторите действия, описанные в пунктах 4 и 5, трижды, пока емкость для воды не опорожнится. Затем включите утюг в сеть и снова нагрейте его до полного испарения оставшейся воды.
7. Отключите утюг от электросети и дайте подошве остыть. Протрите подошву влажной хлопчатобумажной тканью (не используйте другие материалы).

3. Картридж "anti-calc"

Картридж для защиты от накипи предназначен для сокращения образования накипи, происходящего в процессе глажения с пароувлажнением, и продления срока службы Вашего утюга. Тем не менее, необходимо иметь в виду, что картридж для защиты от накипи не может полностью препятствовать естественному процессу ее образования.

4. Функция Calc'nClean с жидкостью для удаления накипи

Для качественного удаления накипи рекомендуется использовать жидкость для

удаления накипи, специально разработанную компанией Bosch.

Данную процедуру необходимо выполнять каждые 3 месяца.

- Заполните емкость для воды/водой из крана, смешанной с необходимым количеством (25 мл) жидкости для удаления накипи.
- Затем выполните действия, описанные в разделе «Calc'nClean» (2-7 пункт).

Жидкость для удаления накипи можно приобрести в отделе послепродажного обслуживания или в специализированных магазинах:

Артикул принадлежности (в отделе послепродажного обслуживания)	Наименование принадлежности (в специализированных магазинах)
311144	TDZ1101

10 Защита от каплепадения

(в зависимости от модели)

Если была установлена слишком низкая температура глажения, то, во избежание каплепадения, автоматически прекращается подача пара. При этом иногда можно услышать щелчок.

11 Насадка/ подкладка для глажения деликатных тканей

(в зависимости от модели)

Насадка и подкладка для деликатных тканей используются для безопасного глажения деликатных тканей на максимальной температуре с использованием пара.

Применение насадки или подкладки для деликатных тканей также снимает необходимость в использовании традиционной тряпочки для предотвращения возникновения лоска на темных тканях.

Рекомендуется сначала производить пробное глажение небольшого участка изнанки ткани, чтобы таким образом проверить, достигается ли желаемый результат глаженья.

Для прикрепления текстильной защитной подошвы к утюгу вдените носик утюга в кончик текстильной защитной подошвы и нажмите заднюю часть текстильной защитной подошвы до щелчка. Чтобы снять текстильную защитную подошву с утюга, потяните за заднюю скобу зажима и извлеките утюг.

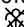
Защитную текстильную подошву можно приобрести в службе постпродаж или в специализированных магазинах.

Код аксессуара	Название аксессуара
575494	TDZ1550

12 StoreProtect

(в зависимости от модели)

1. Не используйте защитную насадку во время глажения или когда утюг подключен к сети!

Отключите утюг от сети, вылейте воду из емкости для воды, установите парорегулятор в положение  и наденьте на утюг защитную насадку.

2. Не касайтесь насадки, когда она находится на утюге, поскольку насадка может нагреться.

3. Горячая подошва утюга не должна выходить за пределы резиновой поверхности защитной насадки.

4. Защитная насадка может устанавливаться на устойчивой горизонтальной поверхности или крепиться вертикально к стене при помощи болтов (в верхней и нижней части насадки).


Кабель питания можно обмотать свободными кольцами вокруг задней части утюга.

Чтобы надеть на утюг защитную насадку, поместите нос утюга в резиновую подкладку насадки в передней части и прижмите заднюю часть утюга до щелчка.

Чтобы снять защитную насадку, потяните крепление в задней части насадки вниз и вытащите утюг.

Код аксессуара	Название аксессуара
575960	TDZ1750

13 После каждого глажения

- Переведите регулятор подачи пара несколько раз из положения  в положение «max» и назад (самоочистка).
- Опорожните резервуар: держа утюг острым концом вниз, слегка потрясите его. Храните утюг только в вертикальном положении, а не установленным на подошву.
- Не наматывайте сетевой шнур слишком туго!

14 Очистка



⚠ Внимание! Существует опасность ожогов!

Перед проведением любых работ по очистке или техническому обслуживанию всегда вынимайте штепсельную вилку прибора из розетки.

- Если утюг слегка загрязнился, вытяните вилку из розетки и дайте подошве утюга (13) остыть. Протрите корпус и подошву утюга влажной тканью.
- Если синтетическая ткань расплавилась под воздействием слишком высокой температуры подошвы утюга (13), отключите подачу пара и сразу же счистите налипший материал с помощью сухой хлопчатобумажной ткани, сложенной в несколько слоев.
- Для сохранения гладкости подошвы утюга (13) следует избегать ее резкого контакта с металлическими предметами. Ни в коем случае не используйте для очистки подошвы утюга жесткие губки для мытья посуды и химические вещества.
- Никогда не удаляйте накипь из емкости (11) с помощью моющих средств или растворителей. В противном случае из утюга во время глажения с паром будет просачиваться вода.

Советы по экономии электроэнергии



Больше всего энергии расходуется на выработку пара. Чтобы сократить потребление энергии, придерживайтесь следующих рекомендаций:

- Начинать глажение с белья, которое требует минимального температурного режима глажения.

Рекомендуемую температуру глажения можно посмотреть на ярлыке изделия.

- Регулируйте выход пара в зависимости от выбранного температурного режима глажения, следуя инструкциям данного руководства.
- Пользуйтесь паром только тогда, когда это необходимо. По возможности, используйте вместо пара функцию распыления воды.
- Старайтесь гладить слегка влажные изделия, поставив парорегулятор на меньшую отметку. При этом пар будет образовываться в самой ткани, а не в утюге. Если вы сушите белье в сушильной машине, используйте программу «сушка под утюг».
- Если белье достаточно влажное, отключите парорегулятор совсем.
- Во время пауз в процессе глажения ставьте утюг вертикально. Если поставить утюг с включенным парорегулятором горизонтально, зря расходуется пар.

Утилизация отходов

Упаковка наших товаров оптимально продумана. Она в основном состоит из материалов, подлежащих повторной переработке, которые можно сдать в местную службу сбора отходов. Информацию о том, как поступить с отработавшим электроприбором, Вы можете получить в местных органах администрации.

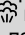



Данный прибор помечен в соответствии с Европейской директивой 2012/19/EU, регулирующей утилизацию электрического и электронного оборудования.

Данная директива определяет основные требования к утилизации и переработке отходов от электрических и электронных приборов, действующие на всей территории Европейского Союза.

Инструкции по устранению мелких неисправностей

Проблема	Возможная причина	Способ устранения
Утюг не нагревается.	1. Терморегулятор установлен на минимальную отметку. 2. Отсутствует питание. 3. Активирована система «SensorSecure». Утюг переключился в режим ожидания.	1. Установите терморегулятор на более высокую отметку. 2. Проверьте наличие питания при помощи другого прибора или подключите утюг к другой розетке. 3. Для повторного включения утюга достаточно легонько пошевелить им.

Проблема	Возможная причина	Способ устранения
Мигает световой индикатор «SensorSecure».	<ul style="list-style-type: none"> Активирована система «SensorSecure». Утюг перешел в режим ожидания. 	<ul style="list-style-type: none"> Возьмитесь за ручку утюга для его включения.
Индикаторы регулятора температуры мигают.	<ul style="list-style-type: none"> Утюг нагревается или остывает до заданной температуры. 	<ul style="list-style-type: none"> Это нормальное явление, после достижения заданной температуры индикаторы перестанут мигать. При понижении температуры глажения требуется больше времени, чтобы температура утюга достигла заданного уровня. Чтобы сократить время остывания, нажмите кнопку  или выберите высокий уровень парообразования.
Одежда прилипает.	<ul style="list-style-type: none"> Слишком высокая температура. 	<ul style="list-style-type: none"> Установите терморегулятор на меньшую отметку и подождите, пока утюг охладится.
Вместе с паром из подошвы утюга просачивается вода.	<ol style="list-style-type: none"> Терморегулятор установлен на слишком низкую отметку. Регулятор пара выставлен на слишком высокую отметку при низком температурном режиме. Вы несколько раз нажали на кнопку парового удара, не дожидаясь 5 секунд между нажатиями. Используется дистиллированная вода (см. раздел «Наполнения резервуару водою») или в емкость были добавлены другие продукты, например ароматизированная вода. 	<ol style="list-style-type: none"> Установите терморегулятор на более высокую отметку (между ** и max), если это позволяет ткань, и подождите, пока погаснет световой индикатор. Установите регулятор пара на меньшую отметку. Ждите 5 секунд между нажатиями на кнопку парового удара. Смешайте дистиллированную воду с водой из крана в соответствии с указаниями в разделе «Наполнения резервуару водою» и никогда не добавляйте в емкость для воды другие продукты (кроме рекомендованных компанией Bosch).
Пар не выходит.	<ol style="list-style-type: none"> Регулятор пара установлен на отметку . В емкости нет воды. Слишком низкая температура. Активирована противокапельная система. 	<ol style="list-style-type: none"> Передвиньте парорегулятор на отметку выхода пара. Наполните емкость. Установите более высокую температуру, если она подходит для ткани.
Функция распыления воды не работает.	<ol style="list-style-type: none"> В емкости нет воды. Механизм засорился. 	<ol style="list-style-type: none"> Наполните емкость для воды. Обратитесь в сервисный центр.
При первом включении из утюга выходит дым.	<ul style="list-style-type: none"> Испаряется смазка некоторых внутренних деталей. 	<ul style="list-style-type: none"> Это нормальное явление, через несколько минут оно прекратится.
Из отверстий в подошве утюга выходит накипь.	<ul style="list-style-type: none"> Из камеры парообразования выходит накипь. 	<ul style="list-style-type: none"> Выполните цикл очистки (см. раздел «Функция Calc'nClean»).

Если это не помогает, обратитесь в авторизованный центр технического обслуживания.

Данное руководство можно скачать с веб-страницы Bosch для Вашей страны.