

BRAUN

Series 7



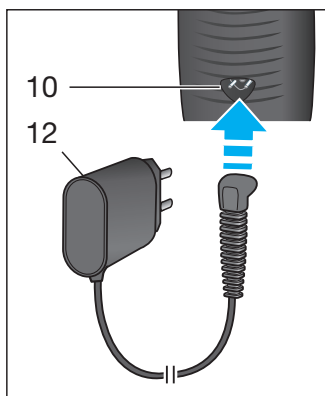
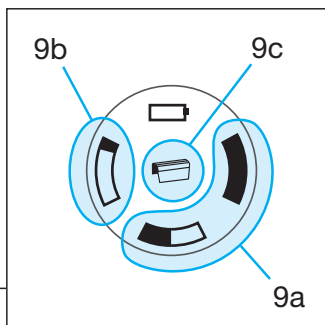
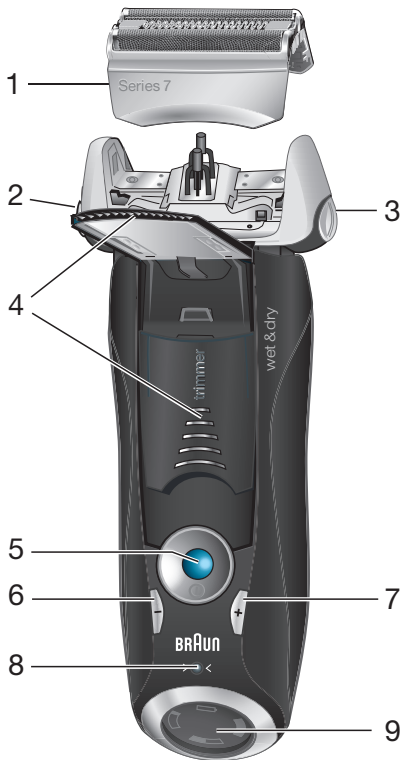
90792472/1-16

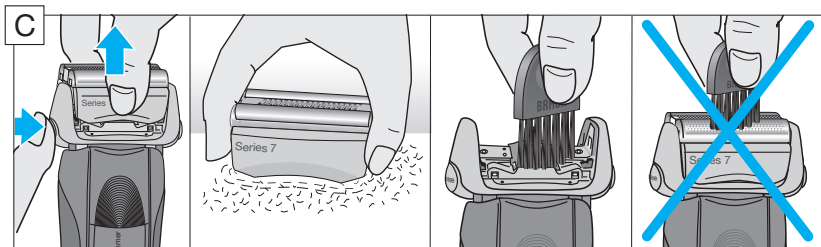
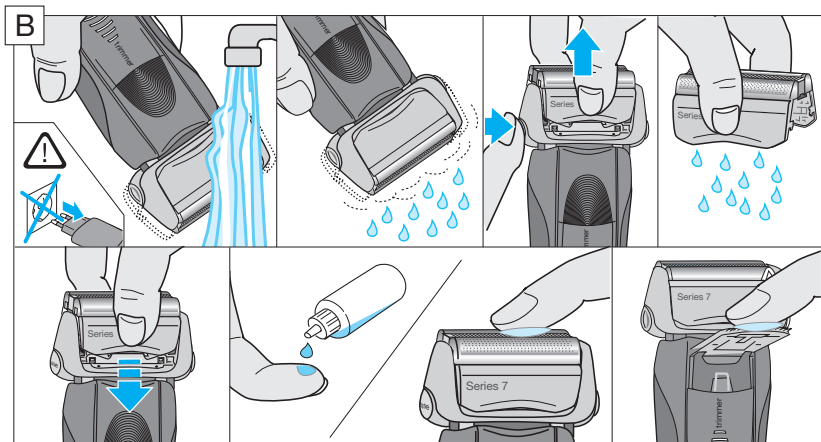
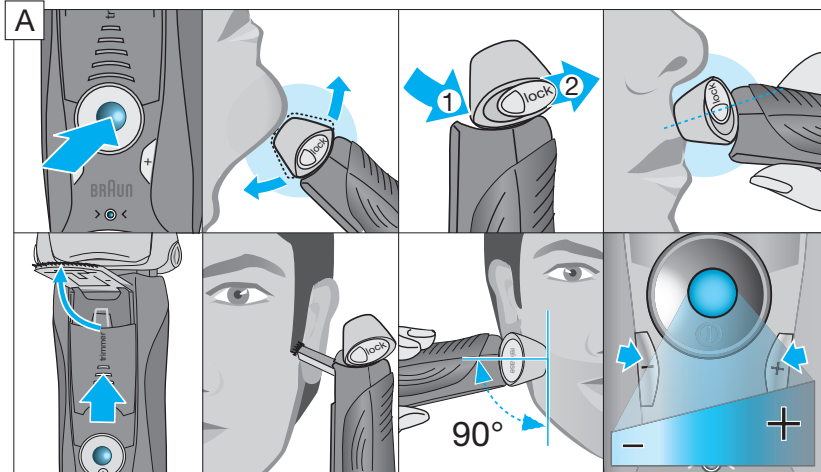


Type 5697

www.braun.com

7893s
7855s
7842s
7840s
7740s






Руководство по эксплуатации

Наши продукты призваны удовлетворять наивысшим стандартам качества, функциональности и дизайна. Надеемся, что вы останетесь довольны бритвой Braun.

Внимательно ознакомьтесь с приведенными инструкциями — они содержат информацию о безопасной эксплуатации. Храните их для использования в будущем.

Внимание

Ваше изделие оборудовано специальным кабелем питания со встроенным безопасным источником питания сверхнизкого напряжения. Не допускайте замены или порчи каких-либо его элементов, иначе возможен риск поражения электрическим током.

Если на устройстве имеется маркировка -C 492, то его можно использовать с любым шнуром сетевого адаптера Braun, маркированным 492-XXXX.

Использовать изделие с поврежденной бреющей сеткой или кабелем запрещено.



Изделие можно промывать под проточной водой и использовать в ванной или душе. Из соображений безопасности использование устройства, подключенного к сети питания, запрещено.

Данный прибор может использоваться детьми в возрасте от 8 лет и лицами с ограниченными физическими, сенсорными или умственными возможностями или лицами, не имеющими достаточного опыта и знаний, только если они находятся под присмотром или получили необходимые инструкции по безопасному использованию прибора и понимают сопряженные с применением последнего риски. Детям нельзя использовать прибор в качестве игрушки. Дети могут производить очистку и осуществлять пользовательское техническое обслуживание, только если они старше 8 лет и находятся под присмотром.

Описание и комплектность

- | | | | |
|----|---|----|---|
| 1 | Кассета с бреющей сеткой и режущим блоком | 9b | Световой индикатор низкого уровня заряда аккумуляторной батареи (красного цвета). |
| 2 | Кнопка отсоединения кассеты | | |
| 3 | Блокатор бритвенной головки | 9c | Индикатор замены бреющей кассеты |
| 4 | Откидной триммер для длинных волос | 10 | Разъем питания бритвы |
| 5 | Переключатель | 11 | Чехол для хранения |
| 6 | Кнопка «←» (чувствительный режим) | 12 | Специальный кабель питания (могут отличаться по внешнему виду от изображения) |
| 7 | Кнопка «+» (интенсивный режим) | | |
| 8 | Кнопка сброса | | |
| 9 | Экран бритвы | | |
| 9a | Световой индикатор уровня заряда аккумуляторной батареи (зеленого цвета). | | |

Зарядка

Рекомендуется заряжать устройство при окружающей температуре от 5 °C до 35 °C. При крайне высоких и низких температурах зарядка аккумулятора может проходить медленнее или не проходить вообще. Использовать устройство для бритья рекомендуется при температуре от 15 °C до 35 °C. Не допускайте воздействия на бритву температур свыше 50 °C в течение продолжительного времени.

- С помощью предусмотренного кабеля питания (12) подключите бритву при выключенном моторе к электрической розетке и оставьте минимум на один час для зарядки.
- При полной зарядке аккумулятора продолжительность автономной работы составляет до 50 минут. Это зависит от особенностей вашего волосяного покрова и окружающей температуры.

Световой индикатор уровня заряда аккумуляторной батареи (9a)

Световой индикатор зеленого цвета показывает уровень заряда аккумуляторной батареи. Индикатор мигает зеленым цветом, когда бритва находится в режиме подзарядки, а также при включении. При полностью заряженном аккумуляторе все лампочки светового индикатора уровня заряда горят, не мигая, когда бритва подключена к электросети.

Через несколько минут после полной зарядки аккумулятора бритва переключится в режим ожидания: экран будет выключен.

Световой индикатор низкого уровня заряда аккумуляторной батареи (9b)

Световой индикатор красного цвета начинает мигать при низком уровне заряда аккумуляторной батареи, указывая на необходимость завершения процесса бритья. При этом оставшийся заряд позволяет выполнить 2–3 процедуры бритья.

Использование бритвы

Инструкции по применению

Для работы с бритвой нажмите переключатель (5):

- Подвижная бритвенная головка и плавающая сетка автоматически приспосабливаются к контурам вашего лица.
- Для бритья труднодоступных участков (например под носом), сначала отклоните подвижную бреющую головку бритвы в крайнюю позицию, затем сдвиньте кнопку фиксации головки. Подвижная головка бритвы зафиксирована под этим углом.
- Для подравнивания баков, усов или бороды подтяните вверх откидной триммер для длинных волос (4).

Советы по идеальному сухому бритью

Для оптимального бритья компания Braun рекомендует выполнить 3 простых процедуры:

1. Всегда брейтесь перед умыванием.
2. Постоянно удерживайте бритву под правильным углом (90°) к поверхности кожи.
3. Растягивайте кожу и ведите бритву в направлении, противоположном направлению роста волос.

Настройки бритвы

Удерживая кнопку акселератора –/+ ((6) или (7)), вы можете отрегулировать интенсивность бритья, исходя из личных потребностей на различных участках

кожи лица, от чувствительного режима до интенсивного. Индикатор на переключателе (5) меняет цвет в следующем диапазоне:

(-) чувствительный режим бритья

- голубой
- синий
- зеленый

(+) интенсивный режим бритья

Для тщательного и быстрого бритья рекомендован зеленый (интенсивный) режим. При следующем включении устройства будут активированы последние заданные настройки.

Очистка

Регулярная очистка является залогом оптимальной производительности устройства. Для содержания бритвенной головки в чистоте необходимо после каждой процедуры бритья промывать ее под проточной водой:

Чистка под струей воды

- **Включите бритву (не подключая к электросети). Ополосните головку бритвы и модуль переключения режима точного бритья под горячей проточной водой до удаления всех остатков волос.** Вы можете также использовать жидкое мыло без абразивных частиц. После того, как вы смоете пену, подержите работающую бритву под проточной водой еще некоторое время.
- Затем выключите бритву, нажмите кнопку отсоединения кассеты (2) для снятия кассеты с бреющей сеткой и режущим блоком (1) и дайте ей высохнуть.
- Если вы регулярно чистите бритву под струей воды, наносите раз в неделю на сетку и режущий блок и триммер для длинных волосков (2) каплю светлого машинного масла (приобретается отдельно).

Необходимо чистить бритву после каждого бритья с использованием пены.

Чистка щёткой:

- Выключите бритву. Снимите кассету с бреющей сеткой и режущим блоком (1) и постучите ей по плоской поверхности. С помощью щетки очистите внутреннюю часть подвижной головки. Не используйте щетку для очистки кассеты, поскольку это может привести к ее порче.

Надлежащее содержание бритвы

Замена кассеты с сеткой и режущим блоком / сброс

Для достижения 100% эффективности бритья заменяйте кассету с бритвенной сеткой и режущим блоком (1) каждый раз, когда на экране бритвы (9) будет появляться символ замены, приблизительно через 18 месяцев эксплуатации или при износе кассеты.

Символ замены будет напоминать вам о необходимости замены кассеты с сеткой и режущим блоком в течение последующих 7 процедур бритья. Затем бритва автоматически проведет сброс экрана.

После замены кассеты с сеткой и режущим блоком возьмите шариковую ручку, с ее помощью нажмите на кнопку сброса (8) и удерживайте ее нажатой в течение минимум 3-х секунд для обнуления счетчика. При этом индикатор замены начнет мигать и погаснет после завершения процедуры сброса. Ручной сброс может быть выполнен в любое время.

Принадлежности

Можно приобрести у вашего дилера или в сервисных центрах Braun:

- **Кассета с бритвенной сеткой и режущим блоком 70S/70B**

Утилизация

Содержит аккумуляторы и/или подлежащие переработке электронные отходы. Использованное устройство не должно выбрасываться с общими отходами или мусором. Пожалуйста, утилизируйте их через центр обслуживания Braun или через соответствующий специализированный пункт сбора (при наличии в вашем регионе).



По вопросам выполнения гарантийного или послегарантийного обслуживания, а также в случае возникновения проблем при использовании продукции, просьба связываться с Информационной Службой Сервиса BRAUN по телефону 8 800 200 2020.

В изделие могут быть внесены изменения без предварительного уведомления.



Электрическая бритва тип 5697 с сетевым блоком питания тип 492-XXXX.

Если изделие (на корпусе) промаркировано цифрами 492, то вы можете использовать его только с источником питания маркированным кодом 492-XXXX.

Источник питания типа 492-XXXX означает что, вы можете пользоваться только источником питания Braun с маркировкой 492-XXXX

Источник питания типа 492-XXXX является представителем семейства источников питания с одинаковыми техническими характеристиками. Символ "X" в коде заменяет цифру от 0 до 9 и означает различные модификации источников питания не связанные с техническими характеристиками.

Различные модификации источников питания 492-XXXX, отличаются друг от друга только цветом или формой.

7 Ватт, 100-240 Вольт, 50-60 Герц

Произведено в Германии для Braun GmbH, Frankfurter Strasse 145, 61476 Kronberg, Germany/Браун ГмбХ, Франкфуртер штрассе 145, 61476 Кронберг, Германия.

RU: Импортер/Служба потребителей:
ООО «Проктер энд Гэмбл Дистрибьюторская Компания»,
Россия, 125171, Москва,
Ленинградское шоссе, 16А, стр.2.
Тел. 8-800-200-20-20.

BY: Поставщики в Республику Беларусь: ООО «Электросервис и Ко»,
Беларусь, 220012, г. Минск, ул. Чернышевского, 10А, к. 412А3.
Сервисный центр: ООО «Катрикс», Беларусь, 220012,
г. Минск, ул. Чернышевского, 10А, к. 115Б. .

Для определения года изготовления см. трехзначный код на корпусе изделия рядом с техническим типом изделия: первая цифра = последняя цифра года, последующие 2 цифры = порядковый номер недели года производства. Например, код «745» означает, что продукт произведен в 45-ю неделю 2007 года.

Гарантийный срок/Срок службы 2 года.

Гарантийные обязательства Braun.

На данное изделие распространяется гарантия в течение 2 лет с момента покупки. В течение гарантийного периода мы бесплатно устраним путем ремонта, замены деталей или замены всего изделия любые заводские дефекты, вызванные недостаточным качеством материала или сборки.

В случае невозможности ремонта в гарантийный период, изделие может быть заменено на новое или аналогичное в соответствии с законом «О защите прав потребителей».

Гарантия обретает силу только, если дата покупки подтверждается печатью и подписью дилера (магазина) на последней странице оригинальной инструкции по эксплуатации BRAUN, которая является гарантийным талоном.

Данные гарантийные обязательства действуют во всех странах, где изделие распространяется самой фирмой Braun или назначенным дистрибьютором, и где никакие ограничения по импорту или другие правовые положения не препятствуют предоставлению гарантийного обслуживания.

Гарантия не покрывает повреждения, вызванные неправильным использованием (см. также список ниже) и нормальный износ бритвенных сеток ножей, дефекты, оказывающие незначительный эффект на качество работы прибора.

Эта гарантия теряет силу, если ремонт производится не уполномоченным на то лицом, и если использованы не оригинальные детали Braun.

В случае предъявления рекламации по условиям данной гарантии, передайте изделие целиком вместе с гарантийным талоном в любой из центров сервисного обслуживания Braun.

Все другие требования, включая требования возмещения убытков, исключаются, если наша ответственность не установлена в законном порядке.

Рекламации, связанные с коммерческим контрактом с продавцом, не попадают под эту гарантию.

Случаи, на которые гарантия не распространяется:

- дефекты, вызванные форс-мажорными обстоятельствами;
- использование в профессиональных целях;
- нарушение требований инструкции по эксплуатации;
- неправильная установка напряжения питающей сети (если это требуется);
- внесение технических изменений;
- механические повреждения;
- повреждения по вине животных, грызунов и насекомых (в том числе случаи нахождения грызунов и насекомых внутри приборов);

- для приборов, работающих от батареек, - работа с неподходящими или истощенными батарейками, любые повреждения, вызванные истощенными или текущими батарейками (советуем пользоваться только предохраненными от протекания батарейками);
- для бритв – смятая или порванная сетка.

Внимание! Оригинальный Гарантийный Талон подлежит изъятию при обращении в сервисный центр для гарантийного ремонта. После проведения ремонта Гарантийным Талоном будет являться заполненный оригинал Листа выполнения ремонта со штампом сервисного центра и подписанный потребителем по получении изделия из ремонта. Требуется проставления даты возврата из ремонта, срок гарантии продлевается на время нахождения изделия в сервисном центре. В случае возникновения сложностей с выполнением гарантийного или послегарантийного обслуживания просьба сообщать об этом в Информационную Службу Сервиса Braun по телефону 8-800-200-20-20 (звонок из России бесплатный)

Устранение неисправностей

Неисправность:	Возможная причина:	Меры по устранению:
Неприятный запах, идущий от головки бритвы.	Головка бритвы промывается водой.	При промывании головки бритвы водой используйте только теплую воду и, время от времени, немного жидкого мыла (без абразивных веществ). Снимите бритвенную сетку и режущий блок и дайте им высохнуть.
Производительность аккумулятора существенно снижена.	<ol style="list-style-type: none"> 1. Для каждой процедуры бритья требуется повышенное количество энергии вследствие износа сетки и режущего блока. 2. Промывка головки бритвы водой проводится регулярно, но без смазывания. 	<ol style="list-style-type: none"> 1. Замените кассету с сеткой и режущим блоком. 2. Если вы регулярно промываете бритву водой, раз в неделю наносите каплю светлого машинного масла на верх сетки для ее смазывания.

<p>Эффективность бритья существенно снижена.</p>	<ol style="list-style-type: none"> 1. Изношена сетка и режущий блок. 2. Изменены персональные настройки эффективности бритья. 3. Засорена бритвенная система. 	<ol style="list-style-type: none"> 1. Замените кассету с сеткой и режущим блоком. 2. Для тщательного и быстрого бритья рекомендован зеленый (интенсивный) режим. 3. Замочите кассету с бритвенной сеткой и режущим блоком в теплой воде с каплей средства для мытья посуды. После замачивания тщательно промойте ее и стряхните остатки воды. После высыхания нанесите на сетку каплю светлого машинного масла.
<p>Бритва отключается при полностью заряженном аккумуляторе.</p>	<p>Недостаточная мощность двигателя по причине износа бреющей сетки и режущего блока. Изделие отключается.</p>	<ul style="list-style-type: none"> – Замените кассету с сеткой и режущим блоком. – Регулярно смазывайте бритвенную систему, особенно если для ее промывания используется только вода.
<p>Отсутствуют сегменты аккумулятора на экране, снижена емкость аккумулятора.</p>	<p>Для каждой процедуры бритья требуется повышенное количество энергии вследствие износа сетки и режущего блока.</p>	<ul style="list-style-type: none"> – Замените кассету с сеткой и режущим блоком. – Регулярно смазывайте бритвенную систему, особенно если для ее промывания используется только вода.
<p>Проведена замена деталей бритвы, но символ замены не гаснет.</p>	<p>Не нажата кнопка сброса.</p>	<ul style="list-style-type: none"> – Для обнуления счетчика удерживайте кнопку сброса нажатой в течение минимум 3-х секунд.



PRO powered by BRAUN

TRIZONE
500-5000



Charger Type 3757
Handle Type 3756



91257833



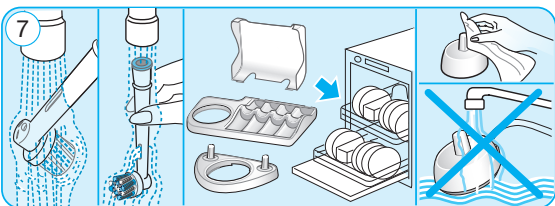
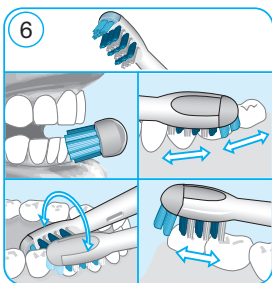
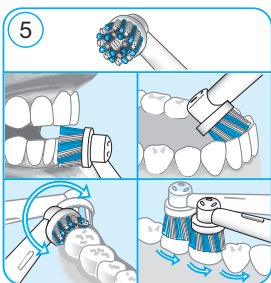
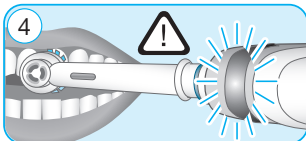
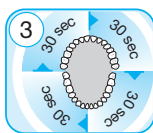
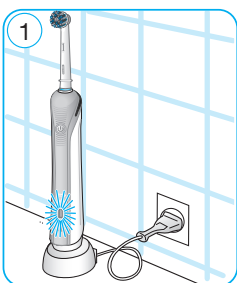
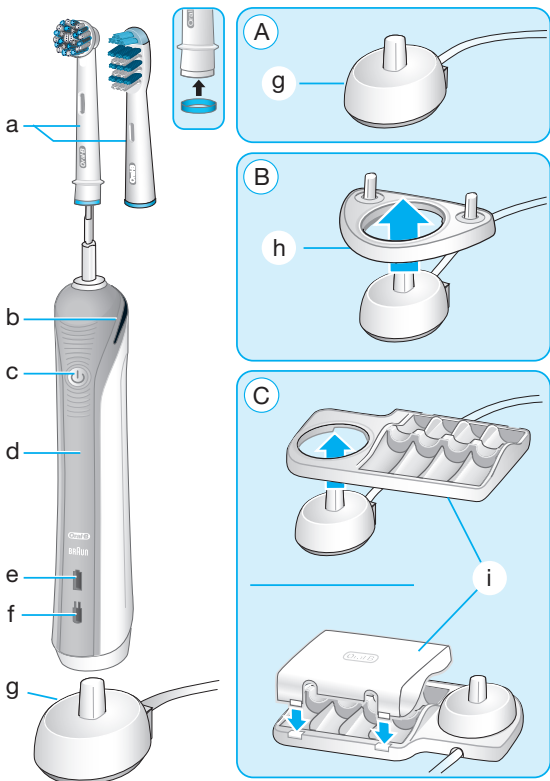
- GB** 0 800 731 1792
- IE** 1 800 509 448
- TR** 0 800 261 63 65
- RU** 8-800-200-20-20
- UA** 0 800 505 000
- KZ** 8-800-080-50-52
- ZA** **Consumer Care Line 0860 112 188**
(Sharecall charged at local rates)

Internet:

www.oralb.com
www.braun.com
www.service.braun.com

Braun GmbH
Frankfurter Straße 145
61476 Kronberg/Germany

Charger type 3757
Handle type 3756



English

Your Oral-B® toothbrush has been carefully designed to offer you and your family a unique brushing experience that is both safe and effective.

IMPORTANT

- Periodically check the cord for damage. If cord is damaged, take the charging unit to an Oral-B Service Centre. A damaged or non-functioning unit should no longer be used. Do not modify or repair the product. This may cause fire, electric shock or injury.
- This product is not intended for children 3 years and under. Children from 3 to 14 years and persons with reduced physical, sensory or mental capabilities or lack of experience and knowledge can use the toothbrush, if they have been given supervision or instruction concerning use of the appliance in a safe way and understand the hazards involved.
- Cleaning and maintenance shall not be performed by children.
- Children shall not play with the appliance.

Oral-B. Не используйте поврежденное или неработающее устройство. Не пытайтесь самостоятельно модифицировать или починить данный продукт. Это может привести к возгоранию, поражению электрическим током и иным повреждениям.

- Данный продукт не предназначен для детей до 3 лет. Дети от 3 до 14 лет и лица с ограниченными физическими или умственными способностями или с недостаточным опытом могут использовать зубную щетку под контролем лиц, отвечающих за их безопасность, либо после инструктирования по вопросам использования и мерам безопасности.
- Дети не должны чистить и разбирать зубную щетку.
- Не игрушка!
- Используйте данное устройство только по назначению, как описано в данном руководстве. Не используйте запасные или дополнительные детали, не рекомендованные фирмой изготовителем.

МЕРЫ ПРЕДОСТОРОЖНОСТИ

- Если зубную щетку уронили, насадка должна быть заменена перед следующим использованием, даже если нет видимых повреждений.
- Не погружайте зарядное устройство в воду или иную жидкость; не держите его в местах, откуда оно может упасть в раковину или ванну. Не пытайтесь достать упавшее в воду зарядное устройство. Немедленно отключите его от электропитания.
- Не разбирайте данное устройство самостоятельно, за исключением случаев замены аккумулятора. При замене аккумулятора действуйте осторожно, стараясь не замкнуть положительный (+) и отрицательный (-) контакты.
- Во время отключения устройства от электропитания всегда держитесь за штекер, а не за сам шнур. Не дотрагивайтесь до штекера шнура электропитания влажными руками. Это может привести к поражению электрическим током.
- В случае если вы проходите стоматологическое лечение, проконсультируйтесь с вашим лечащим врачом-стоматологом перед началом использования данной зубной щетки.
- Эта зубная щетка — устройство для персонального ухода, не предназначенное для использования разными пациентами в стоматологических клиниках или учреждениях.
- Насадку зубной щетки необходимо менять каждые 3 месяца или чаще, когда щетинки изношены.

Описание

- a Сменная насадка
- b Индикатор датчика давления (в зависимости от модели)
- c Кнопка включения/выключения (выбор режима)
- d Ручка щетки
- e Индикатор заряда
- f Индикатор низкого уровня заряда
- g Основное зарядное устройство
- h Держатель для насадок (в зависимости от модели)
- i Контейнер для насадки с защитной крышкой (в зависимости от модели)

Спецификация

Спецификацию электропитания см. на дне зарядного устройства.

Уровень шума: ≤65 дБ (А)

Подсоединение и зарядка

Ручка вашей зубной щетки водонепроницаема, электрически безопасна и создана специально для использования в ванной комнате.

- Включите основное (g) или сборное зарядное устройство (рис. В/С) в электрическую розетку и поставьте ручку щетки (d) на зарядное устройство.
- Зеленый индикатор зарядки (e) мигает, пока ручка заряжается. Когда ручка будет полностью заряжена, индикатор погаснет. Полная зарядка аккумулятора занимает до 22 часов и обеспечивает до 7 дней регулярной чистки зубов (два раза в день, по 2 минуты) (рис. 1).
Внимание: После полной разрядки зеленый индикатор может начать мигать не сразу, это может занять 10–15 минут.
- При низком уровне заряда аккумулятора красный индикатор низкого уровня заряда (f) начнет мигать после включения/выключения щетки.
- При ежедневном использовании щетки вы можете хранить рукоятку на зарядном устройстве, чтобы поддерживать полный уровень заряда щетки. Избыточная зарядка аккумулятора невозможна.
Для сохранения максимальной емкости аккумулятора минимум каждые 6 месяцев отключайте зарядное устройство и при регулярном использовании полностью разряжайте аккумулятор.

Использование электрической зубной щетки

Техника чистки

Намочите головку зубной щетки и нанесите на нее зубную пасту. Чтобы избежать разбрызгивания, поднесите щетку к зубам, а затем включите ее (рис. 2). При использовании возвратно-вращательных насадок Oral-B медленно перемещайте головку от одного зуба к другому, задерживаясь на поверхности каждого зуба несколько секунд (рис. 5). Если вы используете насадку Oral-B TriZone, поместите головку зубной щетки и щетинки под небольшим углом к линии десен. Слегка надавите и чистите зубы выметающими движениями, как вы это делаете обычной зубной щеткой (рис. 6).

При любой насадке начинайте чистить сначала снаружи, а затем внутри. На заключительном этапе почистите жевательные поверхности зубов. Чистка каждого из 4 квадрантов рта должна занимать равное количество времени. Не надавливайте слишком сильно, щетка производит очистку зубов автоматически. Вы можете также проконсультироваться со своим дантистом или стоматологом-гигиенистом, чтобы определить подходящую вам технику чистки зубов.

В течение первых дней использования электрической зубной щетки десны могут слегка кровоточить. Обычно кровотечения

прекращаются после нескольких дней использования щетки. Если кровоточивость сохраняется более двух недель, обратитесь к стоматологу. Если у вас чувствительные зубы и десны, Oral-B рекомендует использовать режим «Чувствительная» чистка (наличие зависит от модели) в комбинации с насадкой Oral-B Sensitive.

Режимы чистки зубов (в зависимости от модели)

Модель 500-1000	Модель 800	Модель 2000	Модель 3000	Модель 4000-5000	Режимы чистки зубов (Для типа ручки 3756)
✓	✓	✓	✓	✓	Режим «Ежедневная чистка» – обычный режим для ежедневной чистки полости рта.
	✓		✓	✓	Режим «Чувствительный» – мягкая, но тщательная чистка чувствительных областей полости рта.
				✓	Режим «Полировка» – исключительная полировка и естественное отбеливание зубов в особых случаях или ежедневно.
		✓	✓	✓	Режим «Массаж» – мягкий массаж десен.

Переключение между режимами:

На вашей зубной щетке уже автоматически установлен режим «Ежедневная чистка». Для переключения в другой режим последовательно нажмите кнопку включения/выключения. Чтобы отключить щетку в определенном режиме, например, «Чувствительный», нажмите и удерживайте кнопку включения/выключения до остановки мотора.

Датчик давления

Для защиты ваших зубов и десен от чрезмерной нагрузки на щетке установлен датчик давления. Если вы слишком сильно нажимаете на щетку, красный датчик индикатора давления (b) загорается (рис. 4) (в зависимости от модели), напоминая вам, что нужно уменьшить давление.

Кроме того, возвратно-вращательные движения щетки продолжатся, а пульсации прекратятся, и вы также услышите особый звук во время чистки. Периодически необходимо проверять функционирование датчика давления, слегка нажимая на головку щетки во время использования.

Профессиональный таймер

Короткий прерывающийся звук через каждые 30 секунд напоминает вам о необходимости равномерной чистки каждого квадранта полости рта (рис. 3). Более долгий прерывающийся звук извещает вас о том, что рекомендуемые стоматологами 2 минуты чистки подошли к концу. Пройденное время чистки фиксируется встроенным таймером даже при кратковременном отключении щетки во время чистки. При паузе во время чистки свыше 30 секунд таймер обнуляется.

Сменные насадки

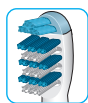
Возвратно-вращательные насадки Oral-B могут быть использованы для тщательной чистки зубов.



Насадка Oral-B CrossAction

Самая современная насадка. Щетинки, расположенные под углом друг к другу, обеспечивают тщательную очистку зубов. Поднимает и счищает налет.

Динамическая насадка Oral-B TriZone может быть использована в сочетании со всеми техниками чистки зубов.



Насадка Oral-B TriZone

Эффект тройной чистки для безупречного удаления налета даже между зубами.

Стоматологи рекомендуют менять насадку зубной щетки каждые 3 месяца. У всех насадок есть голубые щетинки INDICATOR® для того, чтобы помочь вам узнать о времени, когда вам необходимо заменить насадку. При ежедневной тщательной чистке зубов дважды в день по 2 минуты голубые щетинки постепенно обесцветятся в течение 3 месяцев, таким образом информируя вас о необходимости замены насадки. Если щетинки изнашиваются до того, как потеряют цвет, это значит, что вы слишком сильно давите на щетку при чистке зубов и десен.

Не рекомендуется использовать сменные насадки Oral-B FlossAction и Oral-B 3DWhite с брекетами. Вы можете использовать сменную насадку Oral-B Ortho, специально разработанную для чистки вокруг ортодонтических конструкций.

Рекомендации по чистке

После использования головку щетки следует аккуратно промывать под струей воды при включенной рукоятке в течение нескольких секунд. Выключите щетку и снимите насадку. Промойте все части отдельно под струей воды, затем вытрите их насухо перед тем, как снова собрать щетку. Разберите зарядное устройство перед тем, как приступить к его чистке. Ни в коем случае не помещайте зарядное устройство в посудомоечную машину или воду. Чистка зарядного устройства должна осуществляться только при помощи влажной тряпки. Держатель для насадки, контейнер для насадки и защитную крышку можно мыть в посудомоечной машине (рис. 7).

В изделие могут быть внесены изменения без уведомления.

Защита окружающей среды

РДанное устройство содержит аккумуляторные батареи и/или электрические отходы, подлежащие утилизации. В интересах защиты окружающей среды не выбрасывайте его вместе с домашним мусором. Утилизация может быть произведена в пунктах сбора электрических отходов в вашей стране.



Гарантия

На данное изделие распространяется ограниченная гарантия в течение 2 лет с момента покупки. В течение гарантийного периода мы бесплатно устраним путем ремонта, замены деталей или замены всего изделия любые заводские дефекты, вызванные недостаточным качеством материала или сборки. Данные гарантийные обязательства действуют во всех странах, где изделие распространяется компанией Braun или ее дистрибьютором.

Данная гарантия не распространяется на: случаи повреждения вследствие неправильного использования, естественного износа или использования, особенно в отношении насадок для рукоятки щетки, а также дефектов, не влияющих на работу или ценность устройства.

Действие гарантии прекращается при осуществлении ремонта неавторизованными сервисными службами и использовании иных запчастей, кроме оригинальных запчастей Braun.

Для осуществления гарантийного обслуживания передайте данное изделие в авторизованный сервисный центр Oral-B Braun вместе с чеком, подтверждающим покупку изделия.

Гарантия на сменные насадки

Действие гарантии Oral-B прекращается, если повреждение электрической щетки Oral-B связано с использованием сменных насадок, не произведенных Oral-B. Oral-B не рекомендует использование сменных насадок, не произведенных Oral-B.

- Oral-B не может контролировать качество сменных насадок, не произведенных Oral-B. Таким образом, мы не можем гарантировать эффективность чистки зубов с использованием сменных насадок, не произведенных Oral-B, о чем потребитель был проинформирован во время покупки электрической щетки Oral-B.
- Oral-B не гарантирует, что сменные насадки, не произведенные Oral-B, подойдут к электрической щетке Oral-B.
- Oral-B не может предсказать, как использование не произведенных Oral-B насадок повлияет на срок службы щетки.

Все сменные насадки, использующиеся на щетке Oral-B, должны иметь логотип Oral-B и отвечать высоким стандартам качества Oral-B. Oral-B не продает сменные насадки под любым другим именем или брендом.

Сделано в Германии

Дата производства указана на щетке в виде трехзначного кода. Первая цифра=последняя цифра года, последующие две цифры=порядковый номер недели производства. Например, код «345» означает, что продукт произведен в 45-ю неделю 2013 года.

Электрическая зубная щетка тип 3756 с зарядным устройством тип 3757

220-240 Вольт

50-60 Герц

0,9 Ватт

Произведено в Германии для Braun GmbH/Браун ГмбХ

Frankfurter Strasse 145

61476 Kronberg, Germany/Германия

Гарантийный срок/Срок службы 2 года



ВУ Импортер/Служба потребителей:

ООО «Проктер энд Гэмбл Дистрибьюторская Компания», Россия,

125171, Москва, Ленинградское шоссе, 16А, стр.2.

Тел. 8-800-200-20-20

Українська

Ваша зубна щітка Oral-B® була спеціально розроблена, щоб запропонувати Вам і Вашій родині унікальний метод чищення зубів, який одночасно є і безпечним для Ваших зубів, і ефективним.

ВАЖЛИВО!

- Періодично перевіряйте шнур електроживлення на наявність пошкоджень. У випадку виявлення пошкоджень, віднесіть зарядний пристрій до сервісного центру Oral-B Braun. Не використовуйте пошкоджений або непрацюючий пристрій. Не намагайтеся розбирати або ремонтувати виріб самостійно. Це може призвести до загорання, ураження електричним струмом або інших пошкоджень.
- Цей продукт не призначений для використання дітьми до 3 років. Не призначений для використання дітьми від 3 до 14 років та особами з обмеженими фізичними або розумовими здібностями за винятком випадків, коли вони знаходяться під спостереженням осіб, які відповідають за їх загальну безпеку або після інструктування з питань використання і заходів безпеки.
- Діти не повинні чистити та розбирати зубну щітку.
- Не іграшка!
- Використовуйте цей пристрій лише за призначенням, як описано в цій інструкції. Не використовуйте запасні або додаткові деталі, які не рекомендовані виробником.

ЗАПОБІЖНІ ЗАХОДИ

- Якщо зубну щітку впустили, насадка повинна бути замінена перед наступним використанням, навіть якщо немає видимих пошкоджень.
- Не занурюйте зарядний пристрій у воду або іншу рідину. Не рекомендується розміщувати або зберігати зарядний пристрій в місцях, звідки пристрій може впасти в раковину або ванну. Не намагайтеся дістати зарядний пристрій, що впав у воду. негайно відключіть його від електромережі.
- Не розбирайте цей пристрій самостійно, за виключенням випадків заміни акумулятора. Під час заміни акумулятора будьте обережні, щоб не замкнути позитивний (+) та негативний (-) контакти.
- Під час відключення пристрою від електромережі, завжди тримайтеся за штекер, а не за сам шнур. Не торкайтеся штекера шнура електроживлення вологими руками. Це може призвести до ураження електричним струмом.