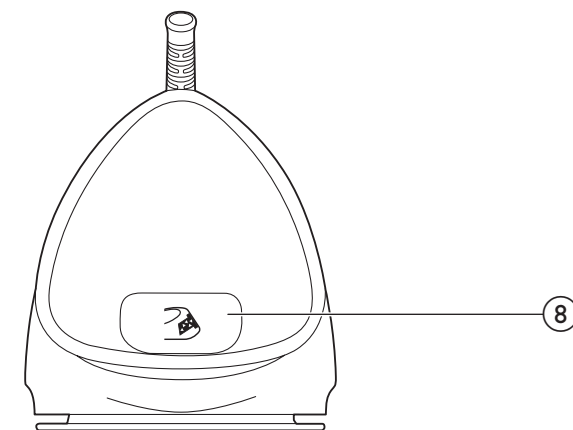
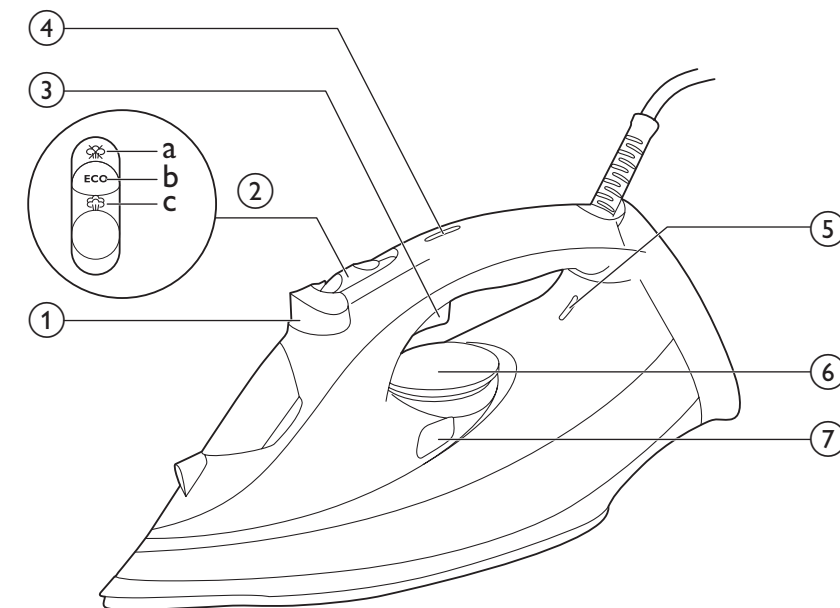




PHILIPS

GC4800 series



1

User manual

Ръководство за потребителя

Руководство пользователя

Korisnički priručnik

Lietotāja rokasgrāmata

Kasutusjuhend

Príručka uživatela

Εγχειρίδιο χρήσης

Manual de utilizare

Vartotojo vadovas

Uporabniški priročnik

Korisnički priručnik

Посібник користувача

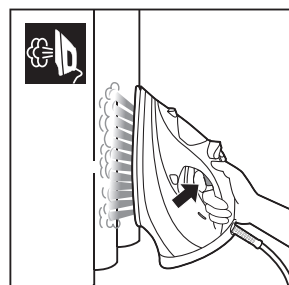
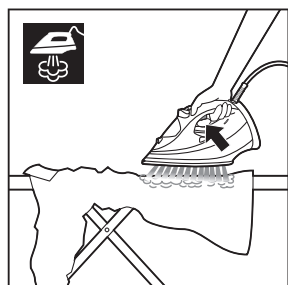
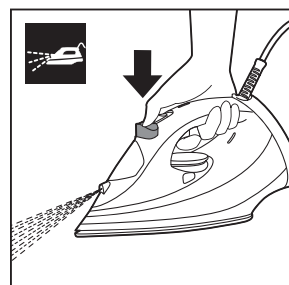
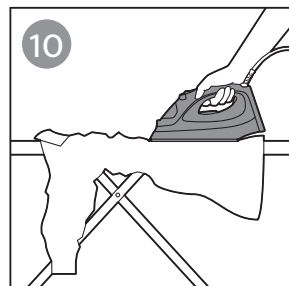
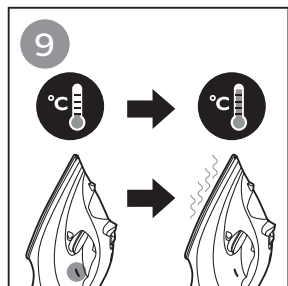
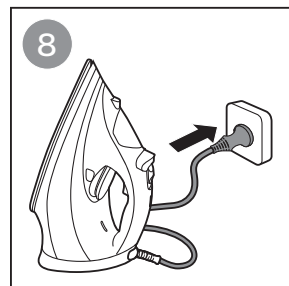
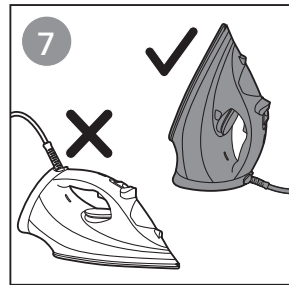
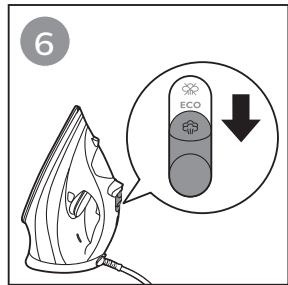
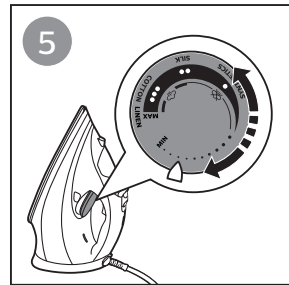
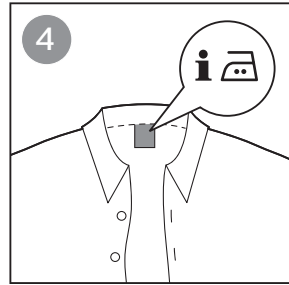
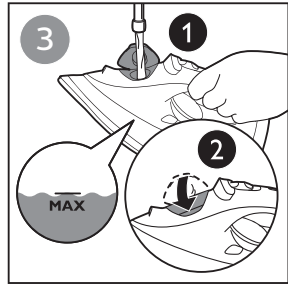
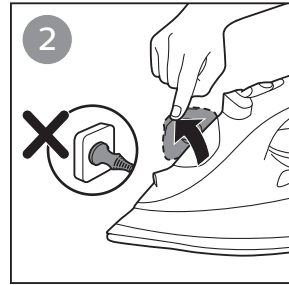


© 2017 Koninklijke Philips N.V.
All rights reserved.

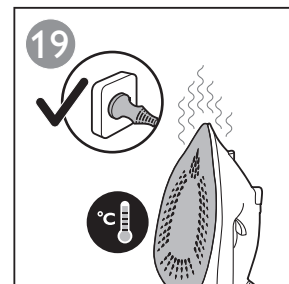
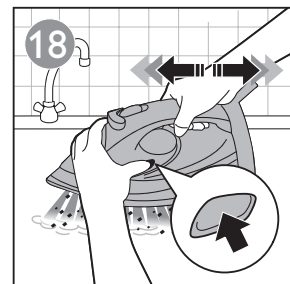
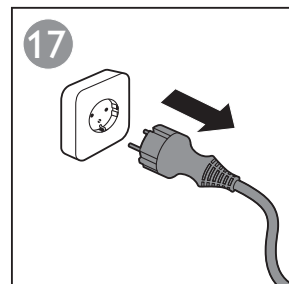
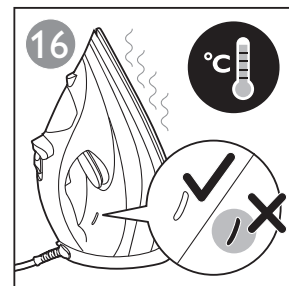
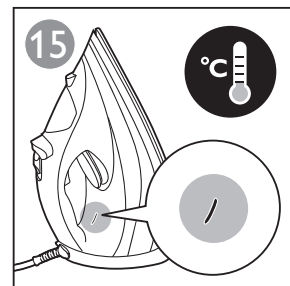
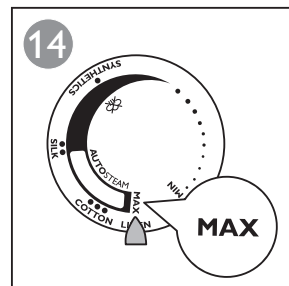
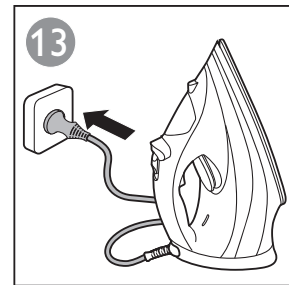
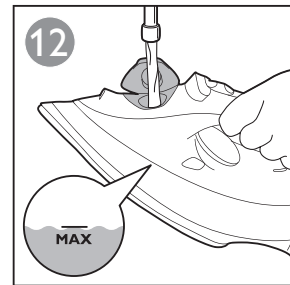
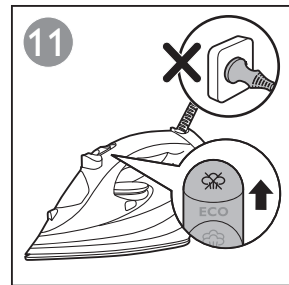
4239 001 04762



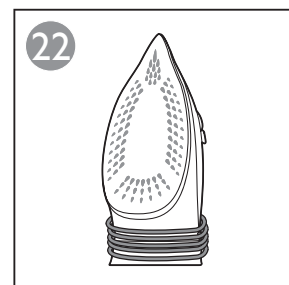
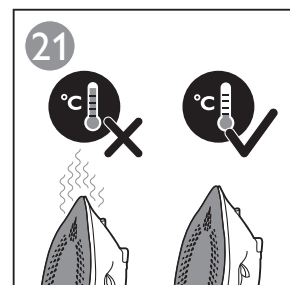
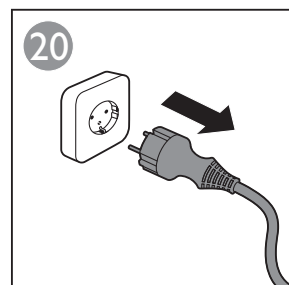
Quick Start Guide – Start here



Quick Start Guide – Calc clean



Quick Start Guide – Storage



Важно

Поздравляем с покупкой и приветствуем в клубе Philips! Чтобы воспользоваться всеми преимуществами поддержки Philips, зарегистрируйте продукт на веб-сайте www.philips.com/welcome.

Перед использованием прибора внимательно ознакомьтесь с буклетом с важной информацией и данным руководством пользователя. Сохраните эти документы для дальнейшего использования в качестве справочного материала.

Описание изделия (рис. 1)

- 1 Кнопка разбрызгивателя
- 2 Переключатель режимов подачи пара
 - a. **Глажение** без пара (☹☹)
 - b. **Режим ECO (ECO)**
 - c. **Режим MAX** (☹☹☹)
- 3 Кнопка парового удара
- 4 Индикатор автоотключения (только для некоторых моделей)
- 5 Индикатор нагрева
- 6 Дискорый регулятор нагрева
- 7 Кнопка очистки от накипи
- 8 Встроенный контейнер для накипи

Тип используемой воды

Прибор предназначен для использования с водопроводной водой. Если вода в вашем регионе очень жесткая, в приборе может быстро образовываться накипь. Поэтому для продления срока службы прибора рекомендуется использовать дистиллированную или деминерализованную воду.

Не добавляйте в резервуар для воды духи, уксус, крахмал, химические средства для удаления накипи, добавки для глажения или другие химические средства.

Глажение



Перед использованием прибора внимательно знакомьтесь с информацией в прилагаемом кратком руководстве пользователя.

Примечание. При первом использовании утюга может появляться небольшое количество дыма. Вскоре явление исчезнет.

Настройка температуры

Чтобы выбрать настройку температуры, подходящую для конкретного типа ткани, ознакомьтесь с таблицей 1 ниже.

Таблица 1.

Тип ткани	Настройка температуры	Режим подачи пара	"Паровой удар"
Лен	MAX	 / ECO	Да
Хлопок	●●●		Да
Шерсть	●●	Экорегим	нет
Silk	●●		нет
Синтетические ткани (например, акрил, нейлон, полиамид, полиэстер)	●		нет

Режим подачи пара

- **МАХ:** данная настройка обеспечивает высокую подачу пара для качественного глажения плотных тканей.
- **ЕСО:** данная настройка сокращает подачу пара в целях энергосбережения, при этом сохраняя его объем на оптимальном уровне.
- **Глажение без пара:** данная настройка отключает подачу пара во время глажения или если утюг не используется.
- **Глажение с усиленной подачей пара:** нажмите и удерживайте кнопку парового удара, чтобы с помощью большого количества пара разгладить жесткие складки.

Функция парового удара и вертикальное отпаривание

- Нажмите и отпустите кнопку парового удара для мощного выброса пара. Эта функция используется для удаления жестких складок, а также при вертикальном отпаривании одежды.

Примечание. Функцию парового удара следует использовать только при настройках температуры от ●●● до МАХ. Если включить паровой удар при более низкой температуре, может возникнуть протечка.

Из утюга поступает горячий пар. Запрещается гладить одежду прямо на человеке. Во избежание ожогов не направляйте прибор на кожу.

Режим автовыключения (только для некоторых моделей)

Благодаря функции автовыключения утюг отключается автоматически, если не используется более 30 секунд (в горизонтальном положении) или более 8 минут (в вертикальном положении). Загорается индикатор автовыключения.

- Чтобы возобновить нагрев утюга, приподнимите утюг или переместите его. Индикатор автовыключения погаснет.

Очистка и обслуживание

Очистка

- 1** Отключите утюг от сети и дайте ему остыть.
- 2** Вылейте оставшуюся воду из резервуара через дверцу наливного отверстия.
- 3** Удалите с подошвы следы накипи и другие загрязнения влажной тканью с использованием мягкого (жидкого) моющего средства.

Чтобы поверхность подошвы утюга оставалась гладкой, не допускайте ее соприкосновения с металлическими предметами. Для очистки подошвы запрещается использовать губки с абразивным покрытием, уксус или другие химические средства.

Функция очистки от накипи

ВАЖНАЯ ИНФОРМАЦИЯ: частицы накипи поступают во встроенный контейнер для накипи во время глажения. Запрещается извлекать контейнер для накипи. Частицы накипи вымываются из утюга во время процесса очистки от накипи. Выполняйте очистку от накипи раз в месяц для поддержания оптимальной подачи пара и продления срока службы утюга. Если в вашем регионе жесткая вода или во время глажения из подошвы утюга поступают частицы накипи, используйте функцию очистки от накипи чаще.

14 РУССКИЙ

1 Убедитесь, что утюг отключен от сети, а переключатель режимов подачи пара установлен в положение без пара (рис. 11).

2 Наполните резервуар для воды до отметки MAX (рис. 12).

Не добавляйте в резервуар для воды уксус и другие средства для удаления накипи.

3 Подключите утюг к электросети и установите дисковый регулятор нагрева в положение MAX (рис. 13-14).

4 Когда индикатор нагрева погаснет, отключите утюг от электросети (рис. 15-17).

5 Поднесите утюг к раковине. Нажимайте на кнопку очистки от накипи и слегка перемещайте утюг вперед и назад до тех пор, пока из резервуара не выльется вся вода (рис. 18).

При вымывании накипи пар и кипящая вода будут выходить из подошвы утюга.

Примечание. Если вода, поступающая из утюга, по-прежнему содержит частицы накипи, повторите шаги 2—5.

6 Подключите утюг к сети и нагрейте его, чтобы дать подошве высохнуть (рис. 19).

7 Когда индикатор нагрева погаснет, отключите утюг от электросети.

8 Осторожно проведите утюгом по ткани, чтобы удалить с подошвы излишки воды.

Поиск и устранение неисправностей

Данная глава посвящена наиболее распространенным проблемам, возникающим при использовании прибора. Если самостоятельно справиться с возникшими проблемами не удастся, см. список часто задаваемых вопросов на веб-странице www.philips.com/support или обратитесь в центр поддержки потребителей в вашей стране (контактные данные указаны на гарантийном талоне).

Проблема	Возможная причина	Решение
Вода подтекает из дверцы наливного отверстия.	Резервуар для воды переполнен.	Не наполняйте резервуар для воды выше отметки максимального уровня (MAX). Вылейте лишнюю воду из резервуара.
После отключения утюга от электросети или из подошвы вытекает вода.	Переключатель режимов подачи пара установлен в положение MAX или ECO.	Установите переключатель режимов подачи пара в положение без пара.
	Утюг был оставлен в горизонтальном положении, в то время как в резервуаре все еще оставалась вода.	Слейте воду из резервуара.
Функция "Паровой удар" работает неправильно (из подошвы вытекает вода).	Функция "Паровой удар" использовалась слишком часто в течение короткого периода времени.	Перед повторным использованием функции "Паровой удар" подождите несколько секунд.
	Функция парового удара использовалась при слишком низкой температуре.	Установите температуру глажения, при которой допускается использование функции парового удара (от ●●● до MAX).
Во время глажения из отверстий подошвы поступают хлопья накипи и грязь.	Внутри подошвы скопились частицы накипи.	Используйте функцию очистки от накипи (см. главу "Очистка и уход", раздел "Функция очистки от накипи").

Паровой утюг

Изготовлено под контролем "Philips Consumer Lifestyle B.V.", Туссендиелен 4, 9206 АД,
Драхтен, Нидерланды

Импортер: ООО «ФИЛИПС», Российская Федерация,
123022 г. Москва, ул. Сергея Макеева, д.13, тел. +7 (495) 961-11-11

GC4880, GC4881, GC4882, GC4883 -> 2400-2800 Вт, 220-240 В, 50-60 Гц

GC4884 -> 2000-2400 Вт, 220-240 В, 50-60 Гц

GC4885, GC4886, GC4887, GC4888, GC4889 -> 2500-3000 Вт, 220-240 В, 50-60 Гц

Для бытовых нужд

Класс защиты от электрического тока: Класс 1 