

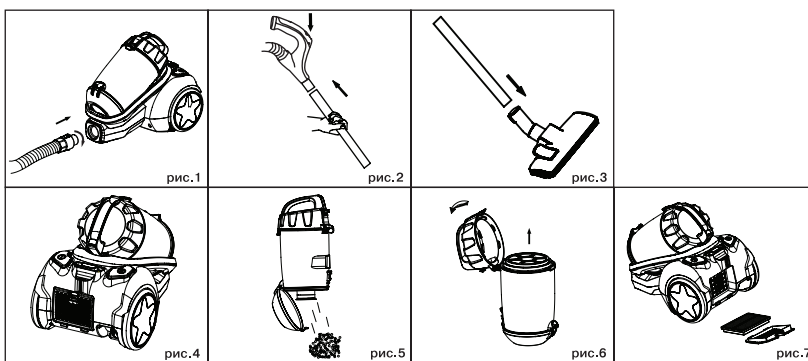
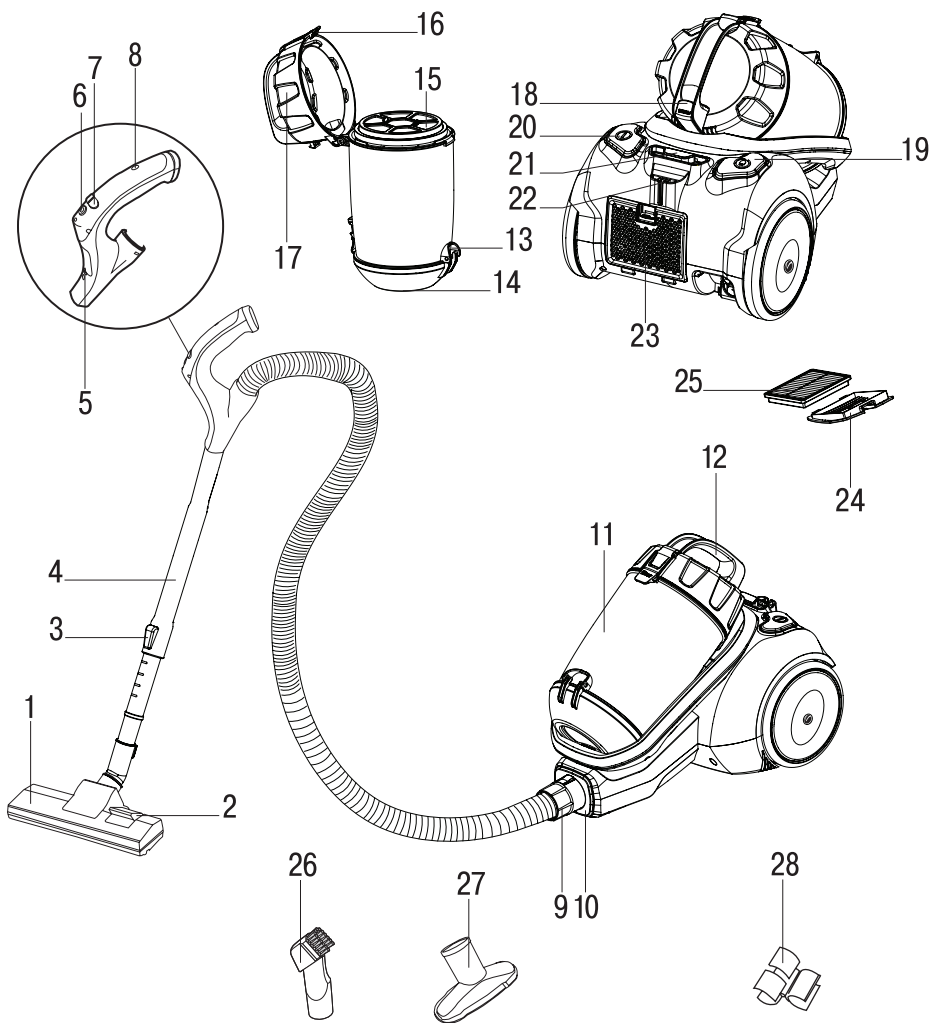
VT-8110 SR

Vacuum cleaner

Пылесос

Инструкция по эксплуатации


GB Manual instruction	3
RUS Инструкция по эксплуатации	7
KZ Пайдалану нұсқасы	12
UA Інструкція з експлуатації	17
KG Пайдалануу боюнча нускама	22
RO Instrucțiune de exploatare	27



ПЫЛЕСОС VT-8110 SR

Пылесос предназначен для сухой уборки помещений.

ОПИСАНИЕ

1. Щётка для пола/ковровых покрытий
2. Переключатель режимов «ПОЛ/КОВЁР»
3. Фиксатор телескопической трубки
4. Телескопическая удлинительная трубка
5. Крышка батарейного отсека
6. Кнопка включения/выключения «»
7. Кнопки регулировки мощности всасывания «-/+»
8. Ручка гибкого шланга
9. Наконечник гибкого шланга
10. Воздухозаборное отверстие
11. Контейнер-пылесборник
12. Ручка контейнера-пылесборника и для переноски
13. Клавиша фиксатора крышки контейнера-пылесборника
14. Крышка контейнера-пылесборника
15. Блок фильтров
16. Защёлка крышки
17. Крышка блока фильтров
18. Фиксатор контейнера-пылесборника
19. Клавиша сматывания сетевого шнура
20. Клавиша включения/выключения пылесоса
21. Инфракрасный фотоприёмник со световыми индикаторами мощности всасывания
22. Место «парковки» щётки
23. Фиксатор решётки выходного фильтра
24. Решётка выходного фильтра
25. Выходной HEPA-фильтр
26. Комбинированная насадка
27. Насадка для чистки мебельной обивки
28. Держатель насадок

ВНИМАНИЕ!

Для дополнительной защиты в цепь питания целесообразно установить устройство защитного отключения (УЗО) с номинальным током срабатывания, не превышающим 30 мА; при установке следует обратиться к специалисту.

МЕРЫ БЕЗОПАСНОСТИ

Перед использованием устройства внимательно прочитайте настоящее руководство по эксплуатации и сохраняйте его в течение всего срока эксплуатации.

Используйте устройство только по его прямому назначению, как изложено в данном руковод-

стве. Неправильное обращение с устройством может привести к его поломке, причинению вреда пользователю или его имуществу.

Для снижения риска возникновения пожара, для защиты от поражения электрическим током и защиты от травм следуйте приведённым ниже рекомендациям.

- Прежде чем подключить устройство к электросети, убедитесь в том, что напряжение, указанное на устройстве, соответствует напряжению электросети в вашем доме.
- Во избежание риска возникновения пожара не используйте переходники при подключении устройства к электрической розетке.
- Не оставляйте пылесос без присмотра, когда он включён в сетевую розетку. Обязательно вынимайте вилку сетевого шнура из электрической розетки, если не пользуетесь пылесосом, при смене насадок, а также перед обслуживанием устройства.
- Для снижения риска удара электрическим током не используйте пылесос вне помещений, запрещается использовать пылесос для сбора воды или любой другой жидкости (не используйте пылесос на влажных поверхностях).
- Переносить пылесос можно, только взявшись за ручку для переноски.
- Не используйте сетевой шнур для переноски пылесоса, не закрывайте дверь, если сетевой шнур проходит через дверной проём, избегайте контакта сетевого шнура с острыми краями или углами мебели, а также с нагретыми поверхностями. Во время уборки помещения запрещается переезжать пылесосом через сетевой шнур – вы можете его повредить.
- Сначала обязательно отключайте пылесос кнопкой включения/выключения, и только после этого можно вынимать вилку сетевого шнура из электрической розетки.
- Отключая устройство от электрической сети, не тяните за сетевой шнур, а беритесь за вилку сетевого шнура.
- Не прикасайтесь к сетевой вилке или к корпусу пылесоса мокрыми руками.
- Во время сматывания сетевого шнура придерживайте шнур рукой, не допускайте, чтобы сетевая вилка ударялась о поверхность пола.
- Запрещается закрывать выходное отверстие устройства какими-либо предметами.
- Запрещается включать устройство, если какое-либо из его отверстий заблокировано.

РУССКИЙ

- Следите за тем, чтобы волосы, свободно висящие элементы одежды, пальцы или другие части тела не находились рядом с воздухозаборными отверстиями пылесоса.
- Будьте особенно внимательны при уборке лестничных площадок.
- Запрещается использовать пылесос для сбора растворителей и легковоспламеняющихся жидкостей, таких как бензин; запрещается использовать пылесос в местах хранения таких жидкостей.
- Запрещается с помощью пылесоса собирать воду или любые другие жидкости, горящие или дымящиеся сигареты, спички, тлеющий пепел, а также тонкодисперсную пыль, например, от штукатурки, бетона, муки или золы.
- Запрещается использовать пылесос, если:
 - не установлен или неправильно установлен пылесборник;
 - не установлены входной и выходной фильтры.
- Не погружайте корпус пылесоса в воду или в любые другие жидкости.
- Используйте только те аксессуары и насадки, которые входят в комплект поставки.
- Проводите регулярную чистку пылесоса.
- Храните пылесос в сухом прохладном месте.
- Не используйте пылесос для чистки домашних животных.
- Будьте особенно внимательны, если поблизости от работающего устройства находятся дети или лица с ограниченными возможностями.
- Данное устройство не предназначено для использования детьми. Во время работы и в перерывах между рабочими циклами размещайте устройство в местах, недоступных для детей.
- Прибор не предназначен для использования лицами (включая детей) с пониженными физическими, психическими или умственными способностями или при отсутствии у них опыта или знаний, если они не находятся под контролем или не проинструктированы об использовании прибора лицом, ответственным за их безопасность.
- Осуществляйте надзор за детьми, чтобы не допустить использования устройства в качестве игрушки.
- Из соображений безопасности детей не оставляйте полиэтиленовые пакеты, используемые в качестве упаковки, без присмотра.

Внимание! Не разрешайте детям играть с полиэтиленовыми пакетами или упаковочной плёнкой. **Опасность удушья!**

- Регулярно проверяйте состояние вилки сетевого шнура и сам сетевой шнур на отсутствие повреждений.
- Запрещается использовать устройство при наличии поврежденной сетевой вилки или сетевого шнура, если устройство работает с перебоями, а также после падения устройства.
- Запрещается самостоятельно ремонтировать прибор. Не разбирайте прибор самостоятельно, при возникновении любых неисправностей, а также после падения устройства выключите прибор из электрической розетки и обратитесь в любой авторизованный (уполномоченный) сервисный центр по контактным адресам, указанным в гарантийном талоне и на сайте www.vitek.ru.
- Перевозите устройство только в заводской упаковке.
- Храните устройство в местах, недоступных для детей и людей с ограниченными возможностями.

УСТРОЙСТВО ПРЕДНАЗНАЧЕНО ТОЛЬКО ДЛЯ БЫТОВОГО ИСПОЛЬЗОВАНИЯ В ЖИЛЫХ ПОМЕЩЕНИЯХ, ЗАПРЕЩАЕТСЯ КОММЕРЧЕСКОЕ ИСПОЛЬЗОВАНИЕ И ИСПОЛЬЗОВАНИЕ УСТРОЙСТВА В ПРОИЗВОДСТВЕННЫХ ЗОНАХ И РАБОЧИХ ПОМЕЩЕНИЯХ.

СБОРКА ПЫЛЕСОСА

После транспортировки или хранения устройства при пониженной температуре необходимо выдержать его при комнатной температуре не менее трёх часов.

- Полностью распакуйте устройство и удалите любые наклейки, мешающие работе устройства.
- Проверьте целостность устройства, при наличии повреждений не пользуйтесь устройством.
- Перед включением убедитесь в том, что напряжение электрической сети соответствует рабочему напряжению устройства.

Примечание: - перед заменой щётки (1), установкой насадок (26, 27) или перед чисткой контейнера-пылесборника (11) отключите пылесос и извлеките вилку сетевого шнура из электрической розетки.

Пульт дистанционного управления

- Откройте крышку батарейного отсека (5) и установите 2 элемента питания типа «AAA» (входят в комплект поставки) строго соблюдая полярность. Закройте крышку батарейного отсека (5).

Примечание:

- не используйте старый и новый элементы питания, а также элементы питания разных типов.
- при нестабильной работе пульта ДУ проверьте элементы питания и при необходимости замените их.
- вынимайте элементы питания, если пылесос не будет использоваться в течение длительного времени.

Подсоединение и снятие гибкого шланга

- Вставьте наконечник гибкого шланга (9) в воздухозаборное отверстие (10) и поверните его по часовой стрелке до упора (рис. 1).
- Для снятия гибкого шланга поверните наконечник (9) против часовой стрелки выньте его из воздухозаборного отверстия (10).

Подсоединение телескопической трубки и насадок

- Подсоедините телескопическую удлинительную трубку (4) к ручке гибкого шланга (8) (рис. 2).
- Выдвиньте нижнюю часть телескопической трубки на необходимую длину, предварительно нажав на фиксатор (3).
- Выберите необходимую насадку – щётку для пола/ковровых покрытий (1), комбинированную насадку (26) или насадку для чистки мебели обивки (27) – и подсоедините её к телескопической удлинительной трубке (4) (рис. 3).
- При необходимости можно присоединять насадки (26, 27) непосредственно к ручке гибкого шланга (8).

ИСПОЛЬЗОВАНИЕ ЩЁТОК-НАСАДОК

Щётка для пола/ковровых покрытий (1)

Установите переключатель (2) на щётке (1) в необходимое положение «ПОЛ/КОВЕР» (в зависимости от типа поверхности, на которой производится уборка).

Комбинированная насадка (26)

Щелевая насадка предназначена не только для чистки радиаторов, щелей, углов или пространства между подушками диванов, но и для сбора пыли с поверхности мебели, при этом наличие ворса на щётке (26) препятствует повреждению полированной поверхности мебели. Во время работы установите щётку в необходимое положение.

Насадка (27)

Используйте насадку (27) для чистки тканевой обивки мягкой мебели.

Держатель насадок (28)

Установите держатель (28) на телескопическую трубку (4) и установите на него насадки (26) и (27).

Контейнер-пылесборник (11)

Контейнер-пылесборник (11) оснащён циклоническим фильтром, который отсеивает мусор и пыль из входящего воздуха, а блок фильтров (15) окончательно задерживает самые мелкие частицы пыли.

Примечание: - всегда следите за чистотой блока фильтров (15), поскольку от этого зависит эффективность работы пылесоса.

ИСПОЛЬЗОВАНИЕ ПЫЛЕСОСА

Меры предосторожности

- Не производите уборку пылесосом в непосредственной близости от сильно нагретых поверхностей, например, рядом с пепельницами, а также в местах хранения легковоспламеняющихся жидкостей.
- Перед началом уборки уберите с пола острые предметы, чтобы не допустить повреждения устройства.
- Если во время уборки резко снизилась всасывающая мощность пылесоса, немедленно выключите его и проверьте телескопическую трубку (4) или шланг на предмет засорения. Выключите пылесос, затем отключите его от электрической сети, устранив засор, и только после этого можно продолжать уборку.

ЭКСПЛУАТАЦИЯ

Внимание! Включать пылесос можно только с установленным контейнером-пылесборником (11) и установленным в нём блоком фильтров (15), а также с установленным выходным (25) HEPA-фильтром. Перед включением пылесоса обязательно проверяйте наличие и правильность установки фильтров (15, 25).

- Перед началом работы вытяните сетевой шнур на необходимую длину и вставьте вилку сетевого шнура в электрическую розетку.
- Жёлтая отметка на сетевом шнуре предупреждает о максимальной длине сетевого шнура. Запрещается вытягивать сетевой шнур дальше красной отметки.

РУССКИЙ

- Для включения пылесоса нажмите на клавишу включения/выключения (20).
 - Во время работы вы можете регулировать мощность всасывания нажатием кнопок «-/» (7) на ручке гибкого шланга (8), изменение мощности всасывания отображается световыми индикаторами (21).
 - Во время перерывов в работе нажмите кнопку (6), пылесос выключится, и один световой индикатор будет мигать, для продолжения работы повторно нажмите кнопку (6), пылесос включится и продолжит работу с ранее установленной мощностью всасывания.
- Примечание:** - во время работы пылесоса не закрывайте светодиоды передающего устройства на ручке (8) и инфракрасный фотоприёмник (21).
- По окончании уборки в помещении нажмите на клавишу включения/выключения (20) и извлеките вилку сетевого шнура из электрической розетки.
 - Для сматывания сетевого шнура нажмите на клавишу (19), придерживайте рукой сматывающийся шнур во избежание его захлёстывания и повреждения.
 - В перерывах между уборкой можно устанавливать щётку (1) в место для «парковки» (22).

ЧИСТКА И УХОД

Чистка контейнера-пылесборника (11)

Производите удаление мусора и пыли из контейнера-пылесборника (11) после каждой уборки помещения.

- Выключите пылесос и отключите его от сети.
- Возьмитесь за ручку (12), нажмите на фиксатор (18) и снимите контейнер-пылесборник (11) (рис. 4).
- Расположите контейнер-пылесборник (11) над мусорным ведром.
- Сдвиньте клавишу фиксатора (13) для освобождения фиксатора крышки (14) и откройте крышку (14).
- Удалите пыль и мусор из контейнера (11) (рис. 5).
- Закройте крышку (14).
- Установите контейнер (11) на место.

Чистка блока фильтров (15), установленного в контейнере-пылесборнике (11)

- Предварительно очистите контейнер (11) от мусора и пыли, как описано выше.

- Приподнимите защёлку (16) и откройте крышку (17).
- Извлеките блок фильтров (15) (рис. 6).
- Выньте микропоролоновый фильтр.
- Очистите фильтры от пыли и мусора и промойте их под струей теплой воды.
- Не используйте для промывки фильтров посудомоечную машину.
- Тщательно просушите фильтры.
- Запрещается для сушки фильтров использовать фен.
- Держась одной рукой за контейнер-пылесборник (11), другой рукой держитесь за ручку (12), поверните ручку (12) против часовой стрелки до упора, выньте блок циклонических фильтров из контейнера (11).
- Промойте контейнер-пылесборник (11), вытрите его и просушите.
- Промойте блок циклонических фильтров и очень тщательно их просушите.
- Вставьте блок циклонических фильтров в контейнер пылесборник (11), предварительно совместив метку на блоке фильтров с меткой на контейнере (11), поверните блок циклонических фильтров вправо до упора, убедитесь, что блок циклонических фильтров установлен правильно.
- Установите на место микропоролоновый фильтр, установите блок фильтров (15), закройте крышку (17), убедитесь, что крышка (17) зафиксирована.
- Установите собранный контейнер-пылесборник (11) на место, убедитесь, что контейнер-пылесборник (11) надёжно зафиксирован.

Внимание!

Перед установкой контейнера-пылесборника (11) убедитесь, что фильтры сухие и внутри контейнера-пылесборника (11) и циклонического фильтра отсутствует влага.

Чистка выходного HEPA-фильтра (25)

- Выключите пылесос и отключите его от электрической сети.
- Снимите решётку выходного фильтра (24), нажав на фиксатор (23), извлеките HEPA-фильтр (25).
- Промойте HEPA-фильтр (25) под струёй слегка тёплой воды. Не используйте для промывки фильтров посудомоечную машину.
- Просушите HEPA-фильтр (25). Запрещается использовать фен для сушки HEPA-фильтра (25).
- Установите HEPA-фильтр (25) на место.

- Установите на место решётку выходного фильтра (24) (рис. 7).

Примечания:

- Перед установкой HEPA-фильтра (25) убедитесь в том, что он сухой.
- Запрещается использовать фен для сушки HEPA-фильтра (25).

Корпус пылесоса

- Протирайте корпус пылесоса слегка влажной мягкой тканью, после чего вытрите насухо.
- Запрещается погружать корпус пылесоса, сетевой шнур и вилку сетевого шнура в воду или в любые другие жидкости. Не допускайте попадания жидкости внутрь корпуса пылесоса.
- Запрещается для чистки поверхности пылесоса использовать растворители и абразивные чистящие средства.

ХРАНЕНИЕ

- Прежде чем убрать пылесос на длительное хранение, проведите чистку корпуса пылесоса, контейнера-пылесборника (11) и фильтров (15, 25).
- Для удобства при хранении используйте место горизонтальной (22) «парковки» щётки.
- Храните устройство в местах, недоступных для детей и людей с ограниченными возможностями.

КОМПЛЕКТАЦИЯ

1. Пылесос с установленным контейнером-пылесборником и фильтрами – 1 шт.
2. Гибкий шланг – 1 шт.
3. Телескопическая удлинительная трубка – 1 шт.
4. Щётка для пола/ковровых покрытий – 1 шт.
5. Комбинированная насадка – 1 шт.
6. Насадка для чистки мебельной обивки – 1 шт.
7. Элементы питания типа «AAA» – 2 шт.
8. Инструкция – 1 шт.

ТЕХНИЧЕСКИЕ ХАРАКТЕРИСТИКИ

Напряжение питания: 220-240 В ~ 50 Гц

Потребляемая мощность: 2200 Вт

Мощность всасывания: 450 Вт

Производитель оставляет за собой право изменять характеристики прибора без предварительного уведомления

УТИЛИЗАЦИЯ



В целях защиты окружающей среды, после окончания срока службы прибора и элементов питания, не выбрасывайте их вместе с обычными бытовыми отходами, передайте прибор и элементы питания в специализированные пункты для дальнейшей утилизации.

Отходы, образующиеся при утилизации изделий, подлежат обязательному сбору с последующей утилизацией в установленном порядке. Для получения дополнительной информации об утилизации данного продукта обратитесь в местный муниципалитет, службу утилизации бытовых отходов или в магазин, где Вы приобрели данный продукт.

Срок службы прибора – 3 года



Данное изделие соответствует всем требуемым европейским и российским стандартам безопасности и гигиены.

ИЗГОТОВИТЕЛЬ: СТАР ПЛЮС ЛИМИТЕД

МЕСТОНАХОЖДЕНИЕ И ПОЧТОВЫЙ АДРЕС ДЛЯ СВЯЗИ: ЮНИТ БИ ЭНД СИ, 15Й ЭТАЖ, КЭЙСИ АБЕРДИН ХАУС, №38, ХЁНГ ИП РОУД, ВОНГ ЧУК ХАНГ, ГОНКОНГ, КНР

ИМПОРТЕР: ООО «ВИТЕК.РУС»

МЕСТОНАХОЖДЕНИЕ И ПОЧТОВЫЙ АДРЕС ДЛЯ СВЯЗИ: 117209, РФ, Г. МОСКВА, СЕВАСТОПОЛЬСКИЙ ПР-КТ, Д. 28, КОРП. 1.

СДЕЛАНО В КНР

GB

A production date of the item is indicated in the serial number on the technical data plate. A serial number is an eleven-unit number, with the first four figures indicating the production date. For example, serial number 0606xxxxxx means that the item was manufactured in June (the sixth month) 2006.

RUS

Дата производства изделия указана в серийном номере на табличке с техническими данными. Серийный номер представляет собой одиннадцатизначное число, первые четыре цифры которого обозначают дату производства. Например, серийный номер 0606xxxxxx означает, что изделие было произведено в июне (шестой месяц) 2006 года.

KZ

Бұйымның шығарылған мерзімі техникалық деректері бар кестедегі сериялық нөмірде көрсетілген. Сериялық нөмір он бір саннан тұрады, оның бірінші төрт саны шығару мерзімін білдіреді. Мысалы, сериялық нөмір 0606xxxxxx болса, бұл бұйым 2006 жылдың маусым айында (алтыншы ай) жасалғанын білдіреді.

UA

Дата виробництва виробу вказана в серійному номері на табличці з технічними даними. Серійний номер представляє собою одинадцятизначне число, перші чотири цифри якого означають дату виробництва. Наприклад, серійний номер 0606xxxxxx означає, що виріб був виготовлений в червні (шостий місяць) 2006 року.

KG

Буюм иштеп чыгарылган датасы сериялык номурунда техникалык маалыматтар жадыбалында көрсөтүлгөн. Сериялык номуру он бир орундуу сан болот, анын биринчи төрт саны өндүрүш датасын көрсөтөт. Мисалы, сериялык номуру 0606xxxxxx болгон буюм 2006 жылдын июнунда (алтынчы айында) өндүрүлгөн.

RO

Data fabricării este indicată în numărul de serie pe tabelul cu datele tehnice. Numărul de serie reprezintă un număr din unsprezece cifre, primele patru cifre indicând data fabricării. De exemplu, dacă numărul de serie este 0606xxxxxx, înseamnă că produsul dat a fost fabricat în iunie (luna a asea) 2006.



ЗАПРЕЩЕНО УТИЛИЗИРОВАТЬ
С БЫТОВЫМ МУСОРОМ.
ОБРАТИТЕСЬ НА СООТВЕТСТВУЮЩИЙ
ПУНКТ ПЕРЕРАБОТКИ ЭЛЕКТРИЧЕСКОГО
И ЭЛЕКТРОННОГО ОБОРУДОВАНИЯ.