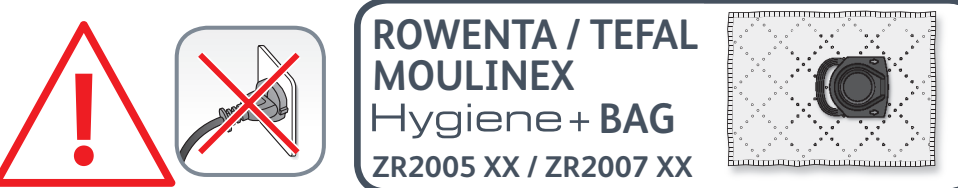
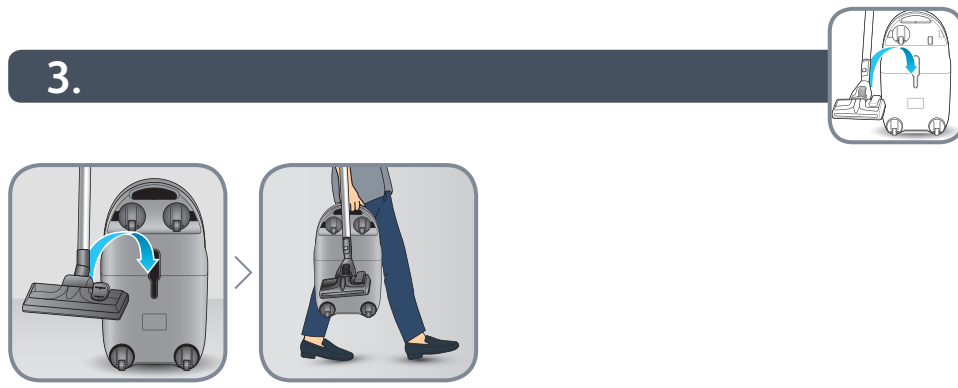
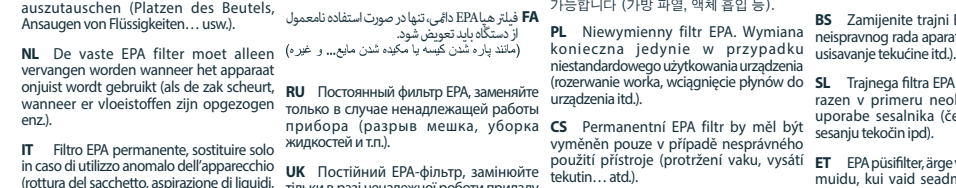
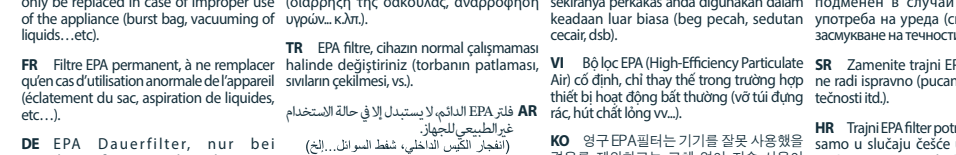
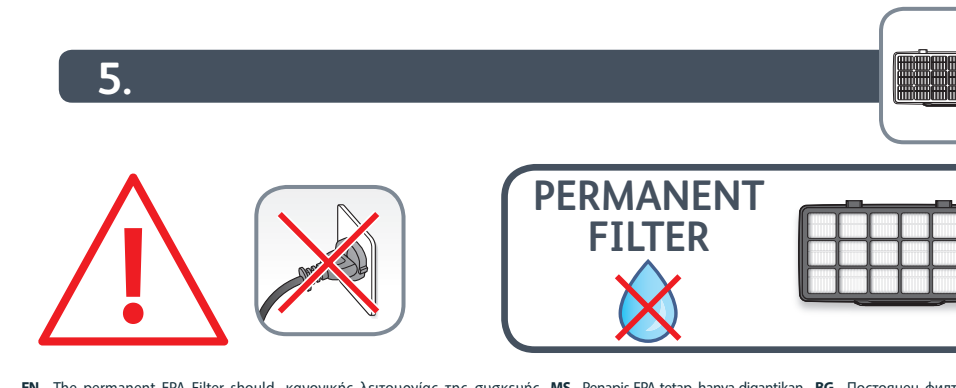
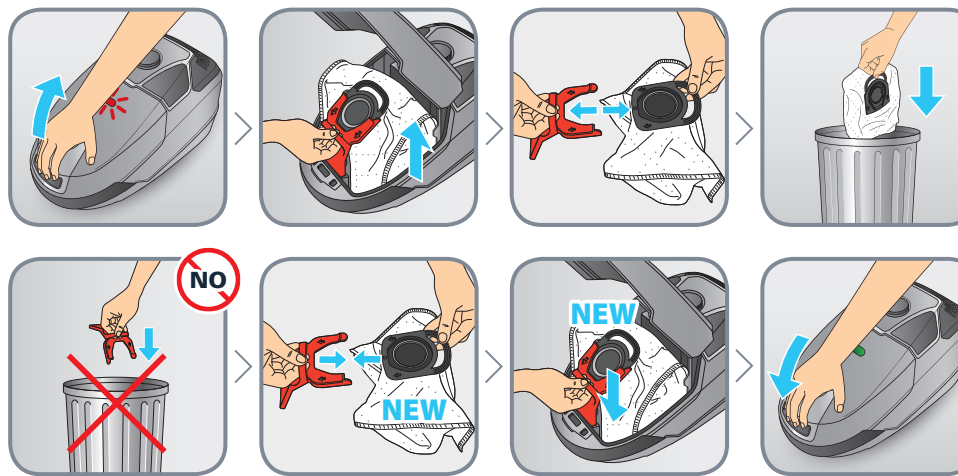




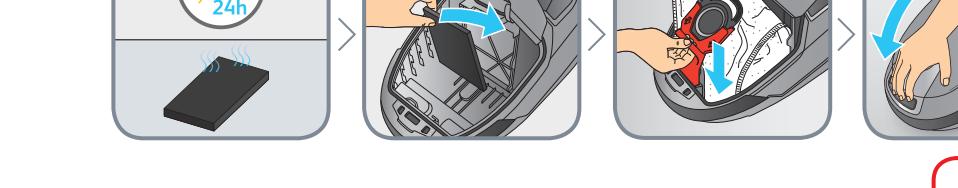
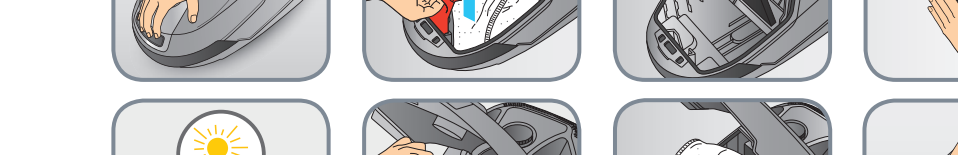
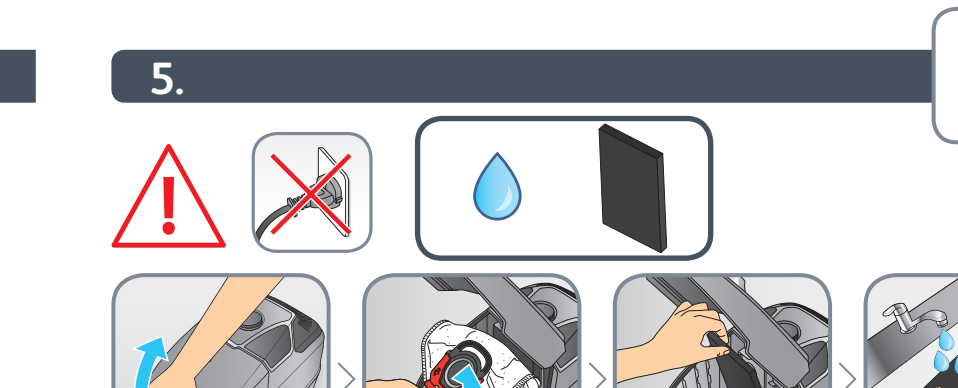
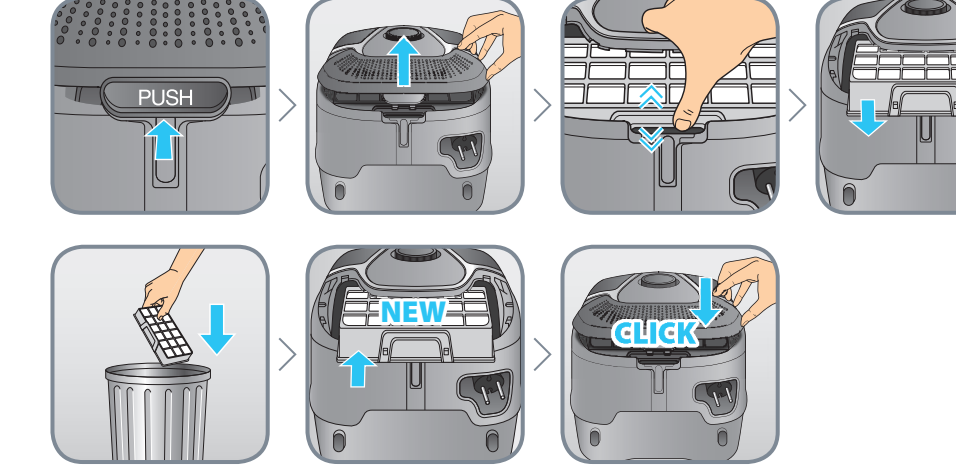
2. EN Depending on model / FR Selon modèle / DE Je nach Modell / NL Afhankelijk van het model / IT Secondo i modelli / ES Según modelo / PT Consoante o modelo / EL ανάλογα με το μοντέλο / TR Modele göre / AR حسب الموديل / FA بسته به مدل / RU В зависимости от модели / UK Залежно від моделі / HK 視型號而定 / TH ตามรุ่น / ID Tergantung pada model / MS Bergantung kepada model / VI Theo mẫu / KO 모델에 따라 다름 / PL W zależności od typu / CS Podle modelu / HU Modelltől függően / SK V závislosti od modelu / RO Ovisno o modelu / BG в зависимост от модела / SR U zavisnosti od modela / HR Ovisno o mo delu / BS Ovisno o modelu / SL Odvisno od modela / ET Sõltuvalt mudelist / LV Atbilstoši modelim / LT Pagal modeli.



3. EN Use Hygiene+ bags only / FR N'utilisez que des sacs Hygiene+ / DE Verwenden Sie ausschließlich Hygiene+-Beutel / NL Geefte enkel zakken voor Hygiene+ te gebruiken / IT Utilizzare soltanto sacchetti Hygiene+ / ES Utilice únicamente las bolsas Hygiene+ / PT Utilizar apenas sacos Hygiene+ / X Χρησιμοποιείτε αποκλειστικά σακούλες Hygiene+ / TR Sadece Hygiene+ torbalarnı kullanın / AR استخدم أكياس Hygiene+ فقط / FA فقط از کیسه های Hygiene+ استفاده کنید / RU Используйте только мешки Hygiene+ / UK Використовуйте лише мішки Hygiene+ / VI Chỉ sử dụng Hygiene+ túi / KO Hygiene+ 가방만을 사용해 주십시오 / PL Stosować wyłącznie worki Hygiene+ / CS Používejte pouze sáčky Hygiene+ / HU Kizárólag Hygiene+ zsákokat használjon / SK Používajte iba vrecká do vysávačov Hygiene+ / RO Utilizați numai sacii Hygiene+ / BG Използвайте само торби Hygiene+ / SR Koristite samo kese Hygiene+ / HR Upotrebljavajte samo vrećice za usisivač Hygiene+ / BS Upotrijebite samo vrećice Hygiene+ / SL Uporabljajte samo vrečke Hygiene+ / ET Kasutage vaid Hygiene+ kotte / LV Izmantojiet tikai Hygiene+ maisiņus / LT Naudokite tik „Hygiene+“ maišelius



4. EN Use Hygiene+ bags only / FR N'utilisez que des sacs Hygiene+ / DE Verwenden Sie ausschließlich Hygiene+-Beutel / NL Geefte enkel zakken voor Hygiene+ te gebruiken / IT Utilizzare soltanto sacchetti Hygiene+ / ES Utilice únicamente las bolsas Hygiene+ / PT Utilizar apenas sacos Hygiene+ / X Χρησιμοποιείτε αποκλειστικά σακούλες Hygiene+ / TR Sadece Hygiene+ torbalarnı kullanın / AR استخدم أكياس Hygiene+ فقط / FA فقط از کیسه های Hygiene+ استفاده کنید / RU Используйте только мешки Hygiene+ / UK Використовуйте лише мішки Hygiene+ / VI Chỉ sử dụng Hygiene+ túi / KO Hygiene+ 가방만을 사용해 주십시오 / PL Stosować wyłącznie worki Hygiene+ / CS Používejte pouze sáčky Hygiene+ / HU Kizárólag Hygiene+ zsákokat használjon / SK Používajte iba vrecká do vysávačov Hygiene+ / RO Utilizați numai sacii Hygiene+ / BG Използвайте само торби Hygiene+ / SR Koristite samo kese Hygiene+ / HR Upotrebljavajte samo vrećice za usisivač Hygiene+ / BS Upotrijebite samo vrećice Hygiene+ / SL Uporabljajte samo vrečke Hygiene+ / ET Kasutage vaid Hygiene+ kotte / LV Izmantojiet tikai Hygiene+ maisiņus / LT Naudokite tik „Hygiene+“ maišelius



5. EN The permanent EPA Filter should only be replaced in case of improper use of the appliance (burst bag, vacuuming of liquids... etc.). FR Filtré EPA permanent, à ne remplacer qu'en cas d'utilisation anormale de l'appareil (éclatement du sac, aspiration de liquides, etc...). DE EPA Dauerfilter, nur bei unsachgemäßer Verwendung des Geräts auszutauschen (Platzen des Beutels, Ansaugen von Flüssigkeiten... usw.). NL De vaste EPA filter moet alleen vervangen worden wanneer het apparaat onjuist wordt gebruikt (als de zak scheurt, wanneer er vloeistoffen zijn opgezogen enz.). IT Filtro EPA permanente, sostituire solo in caso di utilizzo anomalo dell'apparecchio (rottura del sacchetto, aspirazione di liquidi, ecc.). ES Filtro EPA permanente, sustituir solo en caso de un funcionamiento inadecuado del aparato (rotura de la bolsa, aspiración de líquidos, etc.). PT Filtro EPA permanente, a substituir apenas em caso de utilização anormal do aparelho (rebatimento do saco, aspiração de líquidos, etc.). EL Το μόνιμο φίλτρο EPA, πρέπει να αντικαθίσταται μόνο σε περίπτωση μη κανονικής λειτουργίας της συσκευής (διάρρηξη της σακούλας, αναρρόφηση υγρών... κ.λπ.). TR EPA filtre, cihaz normal çalışması halinde değiştirilmeli (torbanın patlaması, sıvıların çekilmesi, vs.). AR فیلتر الEPA الدائم لا يستبدل إلا في حالة الاستخدام غير الطبيعي للجهاز. FA فیلتر EPA دائمی تنها در صورت استفاده نامعقول از دستگاه باید تعویض شود. (مانند پاره شدن کیسه یا مکیده شدن مایع... و غیره). RU Постоянный фильтр EPA, заменять только в случае ненадлежащей работы прибора (разрыв мешка, уборка жидкостей и т.п.). UK Постійний EPA-фільтр, замінюйте тільки в разі ненадлежачої роботи приладу (розривання мішку, прибирання рідини і т.п.). HK EPA永久濾網僅需在設備使用異常時更換 (收塵袋破損、液體滲入等)。 TH ฟิลเตอร์ EPA แบบถาวร ควรเปลี่ยนเฉพาะในกรณีที่ใช้งานเครื่องไม่เหมาะสมเท่านั้น (ถุงดูดสกปรกแตกเสียหาย ฯลฯ) ID Filter EPA permanen, ganti jika penggunaan alat tidak sesuai seperti biasa (kantung bocor, menghisap cairan, dll.). BG Постоянен филтър EPA, да бъде подменен в случай на неправилна употреба на уреда (спухана торбичка, засмукване на течности и др.). VI Bộ lọc EPA (High-Efficiency Particulate Air) cố định, chỉ thay thế trong trường hợp thiết bị hoạt động bất thường (vỡ túi đựng rác, hút chất lỏng v.v.). SR Zamenite trajni EPA filter ako aparat ne radi ispravno (pucanje kese, usisavanje tečnosti itd.). HR Trajni EPA filter potrebno je promijeniti samo u slučaju češće uporabe (pucanje vrećice, usisavanje tekućina itd.). BS Zamijenite trajni EPA filter u slučaju neispravnog rada aparata (pucanje vrećice, usisavanje tekućine itd.). SL Trajnega filtra EPA ni treba menjavati razen v primeru neobičajno intenzivne uporabe sesalnika (če vrečka poči, pri sesanju tekočin ipd.). ET EPA püsifilter, ärge vahetage seda välja mildu, kui vaid sagedamini ebastandardse kasutuse puhul (koti rebemine, vedelike sisseime mine jne.). LV EPA filtrs ilgstoši izmantošanai, kas jāmaina tikai gadījumā, ja biežes darbībā vērojami traucējumi (pārplisī maisiņš, šķidrumu sūkšana utt.). RO Filtru EPA permanent, a nu se înlocuiește decât în cazul utilizării neconforme a aparatului (spargerea sacului, aspirarea de lichide etc.).



5. EN User's guide / FR Guide de l'utilisateur / DE Bedienungsanleitung / NL Gebruiksaanwijzing / IT Manuale d'uso / ES Guía del usuario / PT Guia de utilização / EL Οδηγός χρήσης / TR Kullanım kılavuzu / AR دليل الإستعمال / FA راهنمای کاربر / RU Руководство пользователя / UK Посібник користувача / HK 使用指南 / TH คู่มือสำหรับผู้ใช้งาน / ID Panduan pengguna / MS Panduan pengguna / VI Hướng dẫn dành cho người sử dụng / KO 사용자 가이드 / PL Instrukcja obsługi / CS Návod k použití / HU Használati útmutató / SK Používateľská príručka / RO Ghidul utilizatorului / BG Ръководство на потребителя / SR Korisničko uputstvo / HR Upute za uporabu / BS Korisnički priručnik / SL Navodila za uporabnika / ET Kasutusjuhend / LV Lietošanas pamācība / LT Naudojotojo vadovas



X-TREM POWER™

www.rowenta.com | www.tefal.com | www.moulinex.com

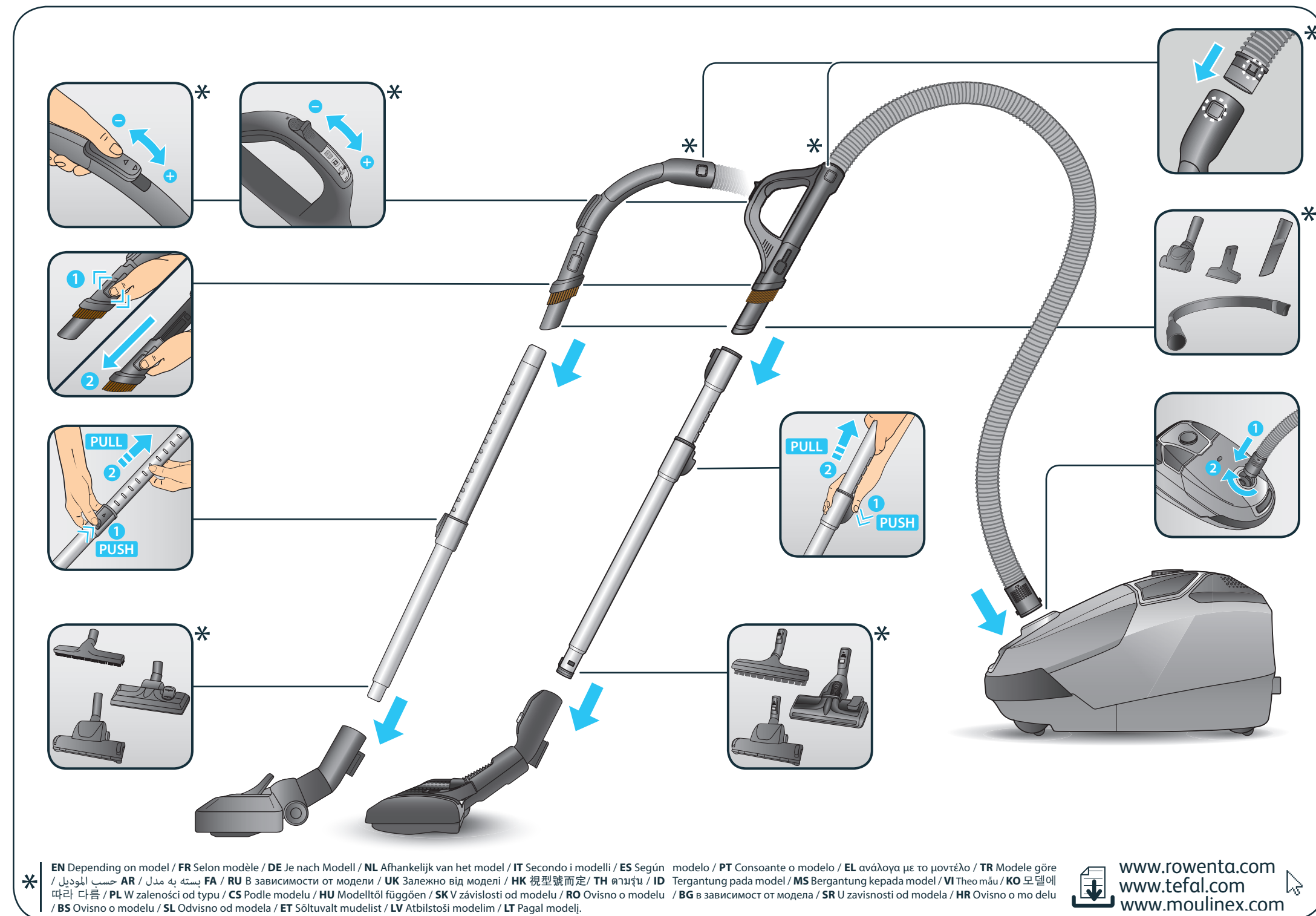
EN Please read carefully the «Safety and use instructions» booklet before first use / **FR** Veuillez lire attentivement le livret «Consignes de sécurité et d'utilisation» avant la première utilisation / **DE** Lesen Sie vor dem erstmaligen Gebrauch aufmerksam die Broschüre „Sicherheits- und Bedienungshinweise“ durch / **NL** Gelieve vóór het eerste gebruik aandachtig het boekje met de veiligheids- en gebruiksvorschriften door te nemen / **IT** Leggere con attenzione il libretto «Norme di sicurezza e d'uso» al primo utilizzo / **ES** Lea detenidamente el libro «Instrucciones de seguridad y de uso» antes de utilizar el aparato por primera vez / **PT** Leia atentamente o manual «Instruções de segurança e utilização» antes da primeira utilização / **EL** Διαβάστε προσεκτικά το εγχειρίδιο «Οδηγίες ασφαλείας και χρήσης» πριν από την πρώτη χρήση / **TR** İlk kullanımdan önce «Güvenlik ve kullanım talimatları» kitapçığını dikkatlice okuyun / قبل الإستعمال للمرة الأولى، بقراءة «كَيْتَب السلامة وإرشادات الإستعمال» بعناية، / **AR** يُرجى قراءة «كَيْتَب السلامة وإرشادات الإستعمال» بعناية، قبل الإستعمال للمرة الأولى / **FA** / **RU** Перед первым использованием внимательно прочитайте инструкцию «Меры безопасности и правила использования» / **UK** Перед першим використанням уважно прочитайте посібник «Правила техніки безпеки та рекомендації щодо використання» / **HK** 在第一次使用前請認真閱讀此“安全操作規程”手冊 / **TH** ก่อนการใช้งานครั้งแรก / **MS** Sila baca dengan teliti lampiran “Panduan keselamatan dan penggunaan” sebelum menggunakan pada kali pertama / **ID** Baca buklet «Petunjuk keselamatan dan penggunaan» secara cermat sebelum penggunaan pertama / **VI** Vui lòng đọc kỹ cuốn «Hướng dẫn Sử dụng và Biện pháp An toàn» trước khi sử dụng lần đầu / **KO** 처음 사용하기 전, 제품 사용과 관련된 «안전 수칙» 책자를 주의 깊게 읽어 주시기 바랍니다 / **PL** Przed pierwszym użyciem proszę uważnie przeczytać broszurę „Zalecenia dotyczące bezpieczeństwa i użytkowania” / **CS** Před prvním použitím si, prosím, pečlivě prostudujte „Bezpečnostní pokyny pro použití“ / **HU** Az első használat előtt figyelmesen olvassa el a „Biztonsági előírások és használati útmutató” című fejezetet / **SK** Pred prvým použitím si pozorne prečítajte „Bezpečnostné odporúčania a použitie” / **RO** Înainte de prima utilizare, citiți cu atenție manualul „Instrucțiuni de siguranță și de utilizare” / **BG** Моля, прочетете внимателно книжката «Препоръки за безопасност и употреба» преди първоначална употреба / **SR** Pre prve upotrebe, pažljivo pročitajte “Bezbednosno i uputstvo za upotrebu” / **HR** Molimo da prije prve uporabe pažljivo pročitate priručnik „Sigurnosne upute” / **BS** Prije prve upotrebe pažljivo pročitajte knjižicu “Sigurnosne upute” / **SL** Pred prvo uporabo natančno preberite «Navodila za varno uporabo» / **ET** Palun lugege enne esimest korda kasutamist hoolikalt ohutus- ja kasutusjuhendit / **LV** Pirms izmantojat ierīci pirmoreiz, lūdzu rūpīgi izlasiet brošūru «Norādījumi par drošību un lietošanu» / **LT** Atidžiai perskaitykite knygelę „Saugos ir naudojimo reikalavimai” prieš naudodami įrenginį pirmą kartą.

EN For further usage information / **FR** Pour plus d'informations sur l'utilisation / **DE** Weitere Informationen zur Bedienung / **NL** Voor meer informatie over het gebruik / **IT** Per maggiori informazioni sull'utilizzo / **ES** Para obtener más información sobre su uso / **PT** Para obter mais informações sobre a utilização / **EL** Για περισσότερες πληροφορίες σχετικά με τη χρήση / **TR** Kullanım hakkında daha fazla bilgi için / **AR** للمزيد من المعلومات حول الإستعمال / **FA** / **RU** Для получения более подробной информации об эксплуатации / **UK** Для отримання детальнішої інформації щодо експлуатації / **HK** 更多關於使用的資訊 / **TH** ข้อมูลเพิ่มเติมเกี่ยวกับการใช้งาน / **ID** Untuk informasi penggunaan lebih lanjut / **MS** Maklumat untuk kegunaan lanjut / **VI** Để biết thêm thông tin về cách sử dụng / **KO** 더 자세한 사용 정보 / **PL** Więcej informacji na temat korzystania z urządzenia / **CS** Pro více informací o použití / **HU** A használatra vonatkozó további információk / **SK** Pre ďalšie informácie o používaní / **RO** Pentru mai multe informații privind utilizarea / **BG** За още информация относно употребата / **SR** Za više informacija o upotrebi / **HR** Za više informacija o upotrebi / **BS** Za više informacija o upotrebi / **SL** Več informacij o uporabi / **ET** Täiendava teabe saamiseks kasutamise kohta / **LV** ai iegūtu vairāk informācijas par lietošanu / **LT** Daugiau informacijos apie naudojimą.



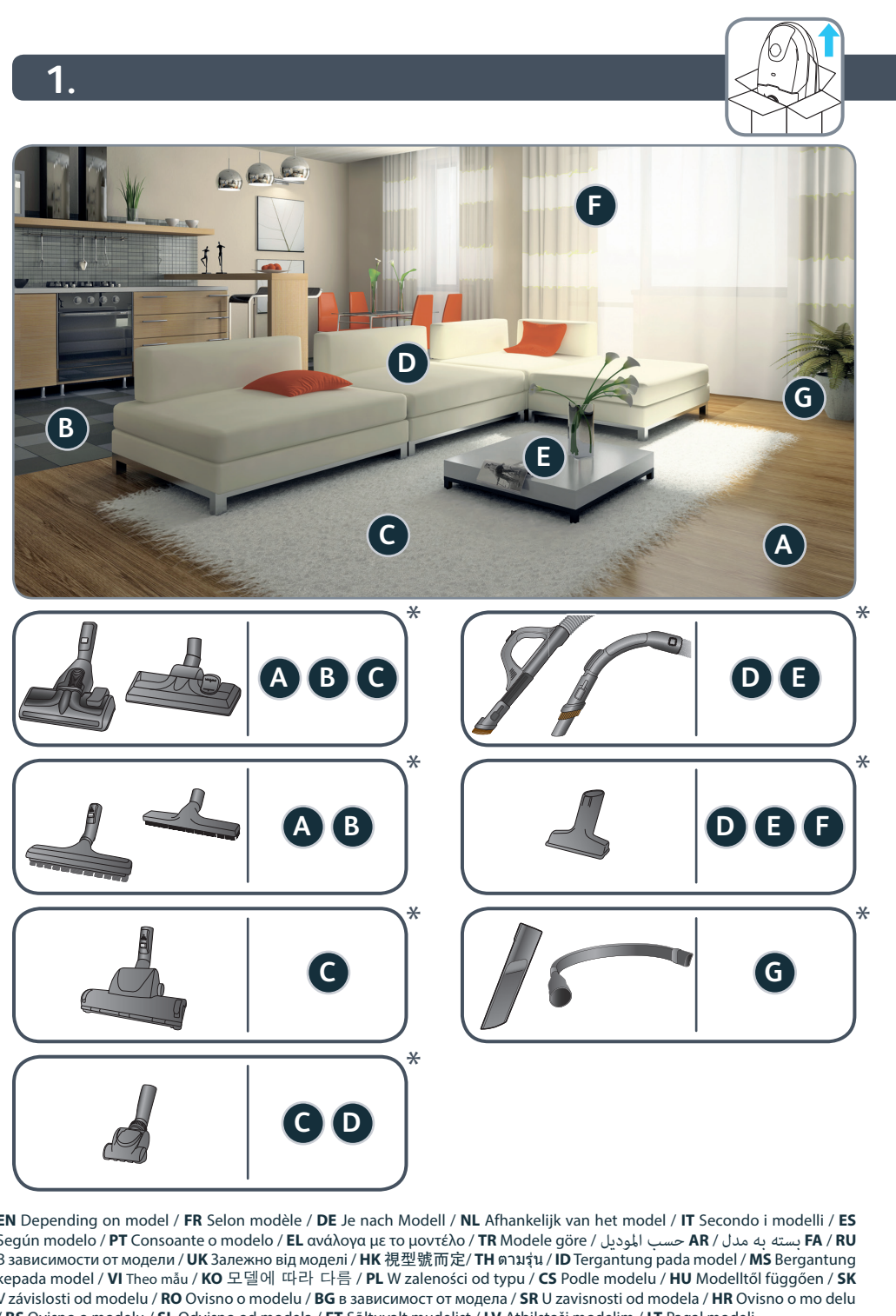
www.rowenta.com | www.tefal.com | www.moulinex.com

-
-
-
-
-
-



* **EN** Depending on model / **FR** Selon modèle / **DE** Je nach Modell / **NL** Afhankelijk van het model / **IT** Secondo i modelli / **ES** Según modelo / **PT** Consoante o modelo / **EL** ανάλογα με το μοντέλο / **TR** Modele göre / **AR** حسب الموديل / **FA** بسته به مدل / **RU** В зависимости от модели / **UK** Залежно від моделі / **HK** 視型號而定 / **TH** ตามรุ่น / **ID** Tergantung pada model / **MS** Bergantung kepada model / **VI** Theo mẫu / **KO** 모델에 따라 다름 / **PL** W zależności od typu / **CS** Podle modelu / **HU** Modelltől függően / **SK** V závislosti od modelu / **RO** Ovisno o modelu / **BG** в зависимост от модела / **SR** U zavisnosti od modela / **HR** Ovisno o mo delu / **BS** Ovisno o modelu / **SL** Odvisno od modela / **ET** Sõltuvalt mudelist / **LV** Atbilstoši modelim / **LT** Pagal modelį.

www.rowenta.com
www.tefal.com
www.moulinex.com



ПРАВИЛА ТЕХНИКИ БЕЗОПАСНОСТИ

В целях вашей безопасности данный прибор соответствует действующим нормам и стандартам (директива о низковольтном оборудовании; директива об электромагнитной совместимости; нормативные документы по защите окружающей среды).

- Детям запрещается играть с прибором.

Дети не должны заниматься чисткой и техническим обслуживанием прибора без наблюдения взрослых. Храните прибор и провод от него в местах, недоступных для детей.

- Не пользуйтесь прибором, если у него поврежден шнур. Во избежание опасности замена шнура вместе с механизмом для его сматывания должна осуществляться одним из уполномоченных сервисных центров.
- Не оставляйте работающий прибор без присмотра.
- Не держите чистящую насадку или конечность трубки работающего пылесоса вблизи ушей или глаз.
- Не используйте пылесос для уборки мокрых поверхностей, для сбора воды или жидкостей любого происхождения, горячих веществ, очень мелких частиц (штукатурки, цемента, пепла и пр.), крупных острых осколков (стекла), вредных (растворителей и пр.), агрессивных (кислот, чистящих средств и пр.), воспламеняющихся и взрывоопасных веществ (содержащих горючее или спирт).
- Ни в коем случае не погружайте прибор в воду, следите за тем, чтобы на него не попадали брызги, не оставляйте прибор на открытом воздухе.
- Нельзя использовать прибор, если он упал на пол, поврежден или неисправно работает.
- **Для стран, на которые распространяются нормативно-правовые акты ЕС (маркировка СЕ) :**
- Прибором могут пользоваться дети от 8 лет, лица с ограниченными физическими, сенсорными или умственными возможностями, а также лица с недостаточным опытом и знаниями, получив предварительные инструкции относительно безопасного использования прибора и возможных рисков.
- **Для других стран, на которые не распространяются нормативно-правовые акты ЕС :**
- Прибор не предназначен для использования лицами (в том числе детьми) с ограниченными физическими, сенсорными или умственными способностями, а также лицами без достаточного опыта и знаний. Эти люди могут пользоваться прибором только под наблюдением лиц, отвечающих за их безопасность, или после получения от них предварительных инструкций по его эксплуатации.

Следите за тем, чтобы дети не играли с электроприбором.

- Инструкции по чистке и обслуживанию прибора даны в дополнительном руководстве.

РЕКОМЕНДАЦИИ ПЕРЕД ПЕРВЫМ ИСПОЛЬЗОВАНИЕМ

Рекомендации по использованию

- Данный пылесос является электрическим устройством: пользуясь им, соблюдайте нормальные условия эксплуатации.
- Убедитесь, что рабочее напряжение пылесоса соответствует напряжению в вашей электросети.
- Отключайте прибор из сети, вынимая вилку из розетки, не тяните за шнур :
 - сразу после использования,
 - перед каждой заменой аксессуаров,
 - перед каждой чисткой, процедурой ухода или заменой фильтра.

Важно : электрический шнур должен быть защищен предохранителем не менее 16А. Если в процессе включения прибора срабатывает аварийный выключатель, это может быть вызвано одновременным подключением к одной и той же электрической цепи других электроприборов присоединенной высокой мощности. Чтобы избежать срабатывания аварийного выключателя, перед включением прибора вы можете установить его на низкую мощность, после чего мощность можно повысить.

- Перед каждым использованием полностью разматывайте сетевой шнур.
- Следите за тем, чтобы он не был защемлен и не попадал на режущие кромки.
- Если вы пользуетесь электрическим удлинителем, следует убедиться, что он находится в хорошем состоянии и соответствует параметрам напряжения вашего пылесоса.
- Некоторые пылесосы оснащены защитной системой, предотвращающей перегрев двигателя. В некоторых случаях (при использовании изогнутого наконечника для очистки кресел, сидений и т.д.) включается предохранительная система, и прибор может издавать незначительный необычный шум.
- Убедитесь в наличии всех фильтров.
- Используйте исключительно аксессуары фирмы Rowenta/Tefal/Moulinex.
- В случае трудностей с приобретением аксессуаров и фильтров для данного пылесоса, обратитесь в центр обслуживания потребителей фирмы Rowenta/Tefal/Moulinex.

• Если в Вашем пылесосе используется мешок :

Никогда не пользуйтесь пылесосом без мешка и без фильтрационной системы (кассетный фильтр*, фильтр из поролона*, микрофильтр*).

Используйте исключительно мешки и фильтры фирмы Rowenta/Tefal/Moulinex.

• Если в Вашем пылесосе не используется мешок :


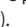
Не используйте пылесос без системы фильтрации (кассетный фильтр*, фильтр из поролона*, микрофильтр* и фильтр*).

Никогда не устанавливайте в пылесос фильтр из поролона и микрофильтр, если они не полностью высохли.



Используйте исключительно фильтры фирмы Rowenta/Tefal/Moulinex.

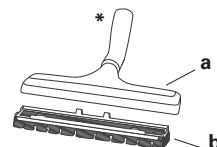
Информация о табличке энергопотребления

Этот пылесос предназначен для общего использования.

Для достижения энергетической эффективности и класса производительности очистки, указанного для ковров, используйте насадку с двумя положениями всасывания, в положении с втянутой щетиной ( / *).

Для достижения энергетической эффективности и класса производительности очистки, указанного для твердых полов со швами и щелями, можно использовать:

- Гладкую насадку для пола с щелями* (a) без выдвинутого ряда щетины.
- Насадку с двумя положениями*, в положении с втянутой щетиной ( / *).





* В зависимости от модели: специфическое оборудование для приборов некоторых моделей или аксессуары, которые можно приобрести дополнительно.

RU

70

Значения, указанные на этикетке энергопотребления, были определены с помощью методов измерения, описанных в директивах 665/2013 от 3 мая 2013 года и 666/2013 от 8 июля 2013 года.

Для хрупких гладких полов, таких как паркет, ламинат или плитка, рекомендуется использовать:

- Гладкую насадку для пола с щелями* с выдвигаемым рядом щетины (a+b).
- Насадку с двумя положениями*, в положении с выдвинутой щетиной ( / ).

УСТРАНЕНИЕ НЕИСПРАВНОСТЕЙ

ВАЖНО В : случае каких-либо нарушений в работе пылесоса, прежде чем осмотреть прибор, выключите его, нажав на педаль вкл. / выкл.

Любой ремонт должен производиться исключительно специалистами с использованием запасных частей производителя.

Если проблема остается, доставьте Ваш пылесос в ближайший уполномоченный сервисный центр или же обратитесь в центр обслуживания потребителей.

Пылесос не работает :

- Убедитесь, что прибор правильно подключен к сети питания.

Затруднено перемещение всасывающей насадки :

- Откройте механический регулятор мощности на ручке пылесоса или уменьшите мощность, установив электронный регулятор мощности в положение MIN.
- Проверьте, что положение щетка убрана / щетка выпущена всасывающей насадки соответствует типу очищаемой поверхности:
 - для чистки ковров и ковровых покрытий используйте щетку всасывающей насадки в положении щетка убрана,
 - для чистки паркета и гладкого пола используйте щетку всасывающей насадки в положении щетка выпущена.

Если шнур питания не убирается полностью :

- Шнур питания убирается с трудом: снова выньте шнур и нажмите на педаль сматывания.

Если пылесос отключается во время работы :

- Сработала система защиты от перегрева. Убедитесь, что трубка и гибкий шланг не закупорены. Проверьте, не переполнен ли мешок и фильтры. Дайте прибору остыть в течение 30 минут, прежде чем включить пылесос снова.

Пылесос с мешком

Если пылесос хуже всасывает, шумит, свистит или не работает :

- Аксессуар или гибкий шланг частично забиты: прочистите аксессуар или гибкий шланг.
- Мешок полный или заполнен мелкой пылью: замените мешок * или опорожните матерчатый мешок*.
- Крышка плохо закрыта: проверьте установку мешка, держателя для мешка и кассетного фильтра EPA* и закройте крышку.
- Фильтры переполнены, очистите или замените фильтрационную систему (кассетный фильтр EPA*, моющийся кассетный фильтр EPA*, кассетный микрофильтр*. Смотрите дополнительную инструкцию).

Если индикатор заполнения мешка красного цвета :

- Мешок переполнен: замените мешок или опорожните матерчатый мешок*.
- Если после замены мешка индикатор по-прежнему красный: фильтрационная система переполнена (смотрите дополнительную инструкцию).

Если крышка не закрывается :

- Удостоверьтесь в наличии держателя для мешка, мешка или в правильности его установки.
- Проверьте, установлен ли кассетный фильтр EPA* или кассетный микрофильтр* и/или убедитесь, что они правильно установлены.

Пылесос без мешка

Если пылесос хуже всасывает, шумит, свистит или не работает :

- Аксессуар или гибкий шланг частично забиты: прочистите аксессуар или гибкий шланг.
- Фильтрационная система переполнена: почистите или замените кассетный фильтр EPA* или черный фильтр из поролон* или микрофильтр*. Смотрите дополнительную инструкцию.

- Пылесборник переполнен: опустошите и вымойте его.
- Неправильно установлена крышка пылесоса: закройте крышку правильно.
- Контейнер для сбора пыли плохо установлен: установите его правильно.
- Неправильно установлена решетка выпуска воздуха: установите решетку выпуска воздуха правильно.
- Не установлен микрофильтр* и фильтр из поролона*: замените их в решетке выпуска воздуха.
- Не установлен фильтр ЕРА* и моющийся фильтр*: установите их в пылесос.

Если крышка не закрывается :

- Убедитесь, что кассетный фильтр ЕРА и разделитель правильно установлены.
- Убедитесь, что пылесборник * правильно установлен в отделение для пылесборника.

СОХРАНИТЕ ДАННУЮ ИНСТРУКЦИЮ ПО ЭКСПЛУАТАЦИИ И ГАРАНТИЙНЫЙ ТАЛОН

ОХРАНА ОКРУЖАЮЩЕЙ СРЕДЫ

- Согласно действующему законодательству все неработающие приборы должны быть сделаны непригодными к использованию: перед тем, как выбросить прибор, отключите его и отрежьте шнур питания.

Защитим окружающую среду!



① Данный прибор содержит многочисленные комплектующие, изготовленные из ценных или повторно используемых материалов.

➔ Отнесите его на переработку в пункт приема бытовых отходов.

ГАРАНТІЯ

- Цей пристрій розроблено виключно для використання в приміщенні та у домашніх умовах; у випадку неправильного використання, що суперечить даній інструкції, виробник не несе жодної відповідальності і гарантію буде анульовано.
- Перед першим застосуванням приладу уважно прочитайте інструкцію з експлуатації: використання, яке не відповідає призначенню, звільняє компанію Rowenta/Tefal/Moulinex від будь-якої відповідальності.

ПОРАДИ З ТЕХНІКИ БЕЗПЕКИ

Задля вашої безпеки цей пристрій відповідає чинним стандартам та нормативним актам.

- Не користуйтеся приладом у разі пошкодження шнура. Задля вашої безпеки, заміна змотувального пристрою та шнура пилососа повинна здійснюватись тільки в авторизованому сервісному центрі.
- Забороняється залишати увімкнений пристрій без нагляду.
- Забороняється підносити кінець трубки та всмоктувальні частини пилососа до очей та вух.
- Не використовуйте пилосос для поверхонь, змочених водою чи будь-якою іншою рідиною, гарячих речовин, надтонко подрібнених матеріалів (гіпс, цемент, попіл, тощо), великих гострих уламків (скло), шкідливих (розчинників, декапуючих засобів...), агресивних (кислоти, очищувальні засоби...), горючих

RU

UK

* В зависимости от модели: специфическое оборудование для приборов некоторых моделей или аксессуары, которые можно приобрести дополнительно.