

RU

UK

CZ

SL

SK

PL

RO

HU

SR

HR

BS

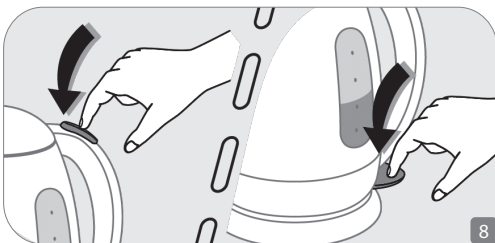
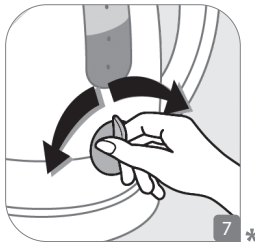
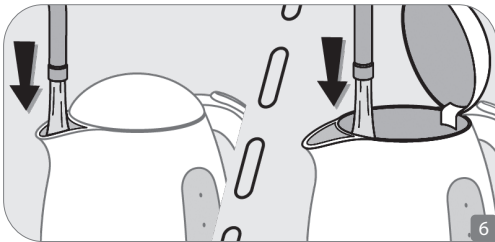
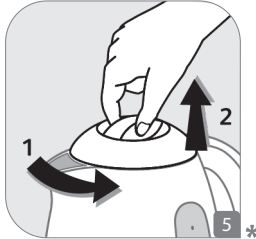
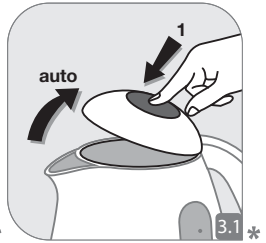
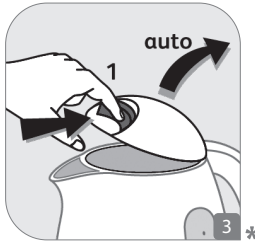
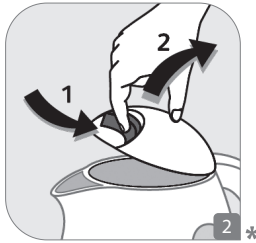
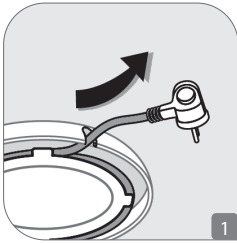
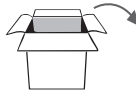
BG

LT

LV

ET

KZ



* в зависимости от модели / залежно від моделі / podle modelu / glede na model /
podľa modelu / Zależnie od modelu / În funcție de model / modelltöl függően /
у зависимости од модела / ovisno o modelu / zavisno od modela / В зависимости от модела /
Pagal modelius / Atkarībā no modeļa / Vastavalt mudelitele / үлгіге байланысты

СОВЕТЫ ПО ТЕХНИКЕ БЕЗОПАСНОСТИ

- Прежде чем использовать прибор в первый раз, внимательно прочтите инструкцию по его использованию: неправильное использование прибора освобождает производителя от какой-либо ответственности.
- Следите за детьми и не разрешайте им играть с прибором.
- Данное устройство не предназначено для использования людьми (включая детей) с ограниченными физическими или умственными способностями или не имеющими необходимого опыта и знаний. Допускается использование прибора под контролем лица, ответственного за их безопасность.
- Устройство и его кабель не должны быть доступны детям младше 8 лет.
- Данное устройство могут использовать люди с пониженными физическими или умственными способностями, а также не имеющие необходимого опыта и знаний, если они используют устройство под присмотром или получили инструкции по безопасной эксплуатации и понимают все риски.
- Дети не должны использовать устройство в качестве игрушки.
- Данное устройство могут использовать дети старше 8 лет, если они находятся под присмотром, прошли соответствующее обучение правилам безопасного использования устройства и четко понимают возможные риски. Очистка и уход за устройством может проводиться детьми старше 8 лет при условии, что они находятся под присмотром взрослого.
- Устройство предназначено только для домашнего использования.
- Устройство не предназначено для использования в нижеприведенных случаях, гарантия на которые не распространяется.
 - В кухонных помещениях, предназначенных для персонала магазинов, в офисах и в других рабочих помещениях.
 - На фермах.
 - Клиентами отелей, мотелей и других подобных мест проживания.
 - В комнатах и квартирах, которые снимаются на короткий срок.

- Никогда не наливайте в чайник воду выше максимального уровня и ниже минимального уровня.
- Если чайник переполнен, вода может выплеснуться.
- Никогда не открывайте крышку, когда вода кипит.
- Чайник должен использоваться только с закрытой крышкой и только с прилагаемой подставкой и фильтром.
- Никогда не погружайте чайник, подставку, шнур питания и вилку в воду или любую другую жидкость.
- Не используйте чайник, если шнур питания или вилка имеют повреждения. Во избежание возникновения опасной ситуации всегда обращайтесь для замены шнура питания в авторизованный сервисный центр производителя.
- Необходимо следить за детьми и не допускать, чтобы они играли с устройством.
- Дети могут выполнять очистку и процедуры обслуживания только под постоянным присмотром ответственного взрослого.
- **ПРЕДУПРЕЖДЕНИЕ.** Будьте осторожны, избегайте попадания воды на разъемы во время чистки, наполнения или выливания воды из чайника.
- Всегда следуйте инструкциям по очистке устройства.
 - Отключите устройство от сети.
 - Не чистите устройство, пока оно не остыло.
 - Для очистки используйте влажную ткань или губку.
 - Никогда не погружайте устройство в воду и не мойте его под проточной водой.
- **ПРЕДУПРЕЖДЕНИЕ:** При неправильном использовании устройства возможны травмы.
- Используйте чайник только для кипячения питьевой воды.
- **ПРЕДУПРЕЖДЕНИЕ:** Поверхность нагревательного элемента после использования остается горячей некоторое время.
- Во время нагревания прикасайтесь к устройству только за ручку.
- Данный прибор предназначен только для бытового использования в домашних условиях на высоте не больше 4000 м над уровнем моря.
 - Для вашей безопасности настоящий прибор отвечает действующим нормам и требованиям (Директиве о низком напряжении, Директиве об электромагнитной совместимости, Директиве о материалах, непосредственно контактирующих с продуктами питания, Директиве об охране окружающей среды...)
 - Подключайте устройство только к заземленной розетке. Убедитесь, что напряжение, указанное на заводской табличке прибора, соответствует напряжению электросети.
 - Любая ошибка при подключении аннулирует гарантию.
 - Гарантия не распространяется на чайники, которые не работают или работают плохо из-за нерегулярного удаления накипи.
 - Не допускайте свисания провода в местах, доступных для детей.
 - Не вынимайте вилку из розетки, вытягивая ее за провод.

- Любое вмешательство, кроме чистки и повседневного ухода, которыми занимается пользователь, должно осуществляться специалистами уполномоченного сервисного центра.
- Используйте чайник только для кипячения питьевой воды.
- Все устройства проходят строгий контроль качества. Процедуры контроля предусматривают фактические испытания случайно выбранных устройств, что позволяет делать выводы об особенностях эксплуатации.
- Никогда не используйте губки для очистки.
- Для удаления фильтра с накипью снимите чайник с подставки и дождитесь, пока он остынет. Не удаляйте фильтр, если чайник наполнен горячей водой.
- Не используйте другие методы удаления накипи, кроме рекомендованных.
- Держите чайник и его сетевой шнур вдали от источников тепла, любой влажной или скользкой поверхности, а также от острых краев.
- Никогда не используйте устройство в ванной или вблизи источников воды.
- Никогда не пользуйтесь чайником, если ваши руки или ноги мокрые.
- Немедленно отсоединяйте сетевой шнур при появлении каких-либо изменений в процессе эксплуатации.
- Никогда не тяните за шнур питания, чтобы извлечь вилку из розетки.
- Всегда будьте внимательны, когда чайник включен, и особенно будьте осторожны с паром, выходящим из носика, так как он имеет очень высокую температуру.
- Никогда не оставляйте шнур питания свисающим с края столешницы или кухонного стола, чтобы исключить любую возможность падения чайника на пол.
- Никогда не прикасайтесь к фильтру или крышке, если вода кипит.
- Также будьте осторожны с корпусом чайника, так как он изготовлен из нержавеющей стали и сильно нагревается при использовании. Прикасайтесь только к ручке чайника.
- Никогда не перемещайте включенный чайник.
- Оберегайте устройство от влажности и сильного охлаждения.
- Во время нагрева всегда используйте фильтр.
- Никогда не нагревайте пустой чайник.
- Разместите чайник и шнур питания как можно ближе к задней части рабочей поверхности.
- Гарантия распространяется только на производственные дефекты и неполадки, возникшие при домашнем использовании. Любое повреждение или поломка, возникшие из-за несоблюдения инструкций, не подпадают под условия гарантии.

ПЕРЕД ПЕРВЫМ ИСПОЛЬЗОВАНИЕМ

- Удалите все элементы упаковки, аксессуары и наклейки, находящиеся как снаружи, так и внутри чайника.
 - Отрегулируйте длину шнура, остаток наматывайте под подставку. Вставьте шнур в специальный паз. (Рис. 1)
- Перед началом использования два-три раза вскипятите в чайнике воду и вылейте ее, так как в ней могут содержаться частички пыли. Промойте по отдельности чайник и фильтр.

ИСПОЛЬЗОВАНИЕ

- ВЛЕЙТЕ В ЧАЙНИК НУЖНОЕ КОЛИЧЕСТВО ВОДЫ.** (Рис. 6)
 - Никогда не наполняйте чайник, стоящий на подставке.
 - Не наливайте в чайник воду выше максимального уровня и ниже минимального уровня. Если чайник переполнен, кипящая вода может перелиться через край.
 - Не включайте чайник без воды.
 - Прежде чем включить чайник, убедитесь, что крышка плотно закрыта.
- УСТАНОВИТЕ ЧАЙНИК НА ПОДСТАВКУ. ВКЛЮЧИТЕ В РОЗЕТКУ.**
- ЕСЛИ ЭЛЕКТРОЧАЙНИК ОСНАЩЕН ПЕРЕКЛЮЧАТЕЛЕМ ТЕМПЕРАТУРЫ**

Выберите один из нужных режимов:

☞ режим закипания воды или ☞ режим температуры, оптимальной для немедленного употребления. (Рис. 7)

4. ВКЛЮЧЕНИЕ ЧАЙНИКА

Нажмите кнопку вкл/выкл, расположенную сверху или снизу ручки (в зависимости от модели). (Рис. 8)

5. ЕСЛИ ЭЛЕКТРОЧАЙНИК ОСНАЩЕН ПЕРЕКЛЮЧАТЕЛЕМ ТЕМПЕРАТУРЫ

если после нагревания воды ☞ вы хотите быстро перейти в другой режим ☞, необходимо заново включить чайник. Для ускорения процесса вы можете добавить холодной воды, чтобы нагрев начался быстрее.

6. НЕКОТОРЫЕ МОДЕЛИ ОСНАЩЕНЫ ПОДСВЕТКОЙ.

7. ЧАЙНИК ВЫКЛЮЧАЕТСЯ АВТОМАТИЧЕСКИ

после закипания воды или по достижении выбранной температуры. Его можно также отключить вручную, прежде чем снять с подставки, чтобы налить из него воду. После закипания воды в некоторых моделях гаснет подсветка и сигнальная лампочка. Прежде чем снять чайник с подставки, убедитесь, что кнопка вкл/выкл находится в положении «выключено».

- По окончании использования не оставляйте в чайнике воду.

ОЧИСТКА ЧАЙНИКА

Выключите чайник из сети.

Дайте ему остыть и протрите влажной губкой.

- Никогда не погружайте чайник, подставку, электрический шнур или штепсель в воду: ни электрические соединения, ни выключатель не должны соприкасаться с водой.
- Не пользуйтесь абразивными губками.

ОЧИСТКА ФИЛЬТРА (В ЗАВИСИМОСТИ ОТ МОДЕЛИ) (Рис. 9)

Съемный фильтр изготовлен из ткани, которая удерживает частички накипи, не позволяя им попасть в чашку вместе с наливаемой из чайника водой. Этот фильтр не смягчает воду и не удаляет из нее известные примеси, таким образом, свойства воды остаются неизменными. При повышенном содержании извести в воде фильтр очень быстро засоряется (через 10-15 использований). Необходимо регулярно очищать его. Влажный фильтр следует промывать проточной водой, сухой — осторожно чистить мягкой щеточкой. В случае, если накипь не отходит, необходимо произвести удаление накипи.

УДАЛЕНИЕ НАКИПИ

Регулярно удаляйте накипь: желательно, как минимум, раз в месяц, или еще чаще, если вода содержит много известковых примесей.

- Белый уксус 8%: Налейте в чайник 1/2 л уксуса, Оставьте на 1 час, не нагревая.
- Лимонную кислоту: вскипятите 1/2 л воды, Добавьте 25 г лимонной кислоты и оставьте на 15 минут.
- Специальный препарат для удаления накипи с пластмассовых чайников: следуйте инструкции производителя.
- Вылейте содержимое из чайника и ополосните 5-6 раз. При необходимости повторите процедуру.

Удаление накипи с фильтра (в зависимости от модели):

Погрузите фильтр в белый уксус или в раствор лимонной кислоты.

- Никогда не удаляйте накипь никакими иными способами, кроме вышеперечисленных.

НЕИСПРАВНОСТИ

ЕСЛИ ЧАЙНИК НЕ ИМЕЕТ ОЧЕВИДНЫХ ПОВРЕЖДЕНИЙ

- Чайник не работает или выключается до закипания воды
 - Проверьте, хорошо ли он подключен к электросети.
 - В чайнике не было воды либо накопилась накипь, из-за чего была задействована система безопасности, отключающая чайник в отсутствие воды: дождитесь, пока чайник остынет, и налейте воду. При наличии накипи сначала удалите ее.

Включите чайник, нажав на переключатель: он заработает приблизительно через 15 минут.

- В воде чувствуется привкус пластмассы:

ЕСЛИ ЧАЙНИК УПАЛ, СТАЛ ПРОТЕКАТЬ, ЕСЛИ НА ШНУРЕ, ЧАЙНИКЕ ИЛИ ПОДСТАВКЕ ИМЕЮТСЯ ВИДИМЫЕ ПОВРЕЖДЕНИЯ

ПРЕДОТВРАЩЕНИЕ НЕСЧАСТНЫХ СЛУЧАЕВ В БЫТУ

Для детей даже легкие ожоги представляют серьезную опасность.

По мере того, как дети становятся старше, необходимо учить их осторожно обращаться с горячими жидкостями, которые могут находиться на кухне. Чайник и электрический шнур должны располагаться как можно дальше от края рабочего стола, в недоступном для детей месте.

Если несчастный случай произошел, немедленно промойте обожженный участок холодной водой, при необходимости обратитесь к врачу.

- Во избежание несчастных случаев не пейте и не переносите горячие напитки, когда ребенок у вас на руках.

ЗАЩИТА ОКРУЖАЮЩЕЙ СРЕДЫ



① Ваш прибор имеет ценные материалы, которые могут быть восстановлены или использованы повторно.

➔ Отнесите его в местный пункт сбора отходов.

ПОРАДИ З ТЕХНІКИ БЕЗПЕКИ

- Уважно прочитайте інструкцію перед першим використанням приладу: неправильне використання приладу звільняє виробника від будь-якої відповідальності.
- Наглядайте за дітьми і не дозволяйте їм грати із приладом.
- Цей пристрій не призначений для використання особами (в тому числі дітьми) з обмеженими фізичними, сенсорними або розумовими можливостями, або з недостатнім досвідом чи знаннями, за винятком випадків, коли вони знаходяться під наглядом або проінструктовані стосовно використання пристрою особою, відповідальною за їхню безпеку.
- Зберігайте пристрій та його шнур в недоступному місці для дітей віком до 8 років.
- Цей пристрій можна використовувати особам з обмеженими фізичними, сенсорними або розумовими можливостями, або з недостатнім досвідом чи знаннями, за умови, що вони знаходяться під наглядом або отримали інструкції щодо безпечного використання пристрою, та усвідомлюють небезпеку.

INTERNATIONAL GUARANTEE: COUNTRY LIST SMALL HOUSEHOLD APPLIANCES							
ARGENTINA	0800-122-2732	مصر EGYPT	16622	SLOVENIJA SLOVENIA	02 234 94 90	MALAYSIA	603 7802 3000
ՀԱՅԱՍՏԱՆ ARMENIA	010 55-76-07	EESTI ESTONIA	668 1286	ΕΛΛΑΔΑ GREECE	2106371251	MEXICO	(01800) 112 8325
AUSTRALIA	1300307824	SUOMI FINLAND	09 622 94 20	香港 HONG KONG	8130 8998	MOLDOVA	22 929249
ÖSTERREICH AUSTRIA	01 890 3476	FRANCE Continentale + Guadeloupe, Martinique, Réunion, St-Martin	09 74 50 47 74	MAGYARORSZÁG HUNGARY	06 1 801 8434	NEDERLAND The Netherlands	0318 58 24 24
البحرين BAHRAIN	17716666	DEUTSCHLAND GERMANY	0212 387 400	INDONESIA	+62 21 5793 7007	NEW ZEALAND	0800 700 711
БЕЛАРУСЬ BELARUS	017 2239290	عمان سلطنة OMAN	24703471	ITALIA ITALY	1 99 207 354	NORGE NORWAY	815 09 567
BELGIQUE BELGIE BELGIUM	070 23 31 59	POLSKA POLAND	801 300 420 koszt jak za połączenie lokalne	日本 JAPAN	0570-077772	SOUTH AFRICA	www.tefal.co.za
BOSNA I HERCEGOVINA	Info-linija za potrošače 033 551 220	PORTUGAL	808 284 735	الأردن JORDAN	5665505	ESPAÑA SPAIN	902 31 24 00
BRASIL BRAZIL	11 2915-4400	قطر QATAR	44485555	ҚАЗАҚСТАН KAZAKHSTAN	727 378 39 39	SVERIGE SWEDEN	08 594 213 30
БЪЛГАРИЯ BULGARIA	0700 10 330	REPUBLIC OF IRELAND	01 677 4003	한국어 KOREA	1588-1588	SUISSE SCHWEIZ SWITZERLAND	044 837 18 40
CANADA	1-800-418-3325	ROMANIA	0 21 316 87 84	الكويت KUWAIT	1807777 Ext :2104	ประเทศไทย THAILAND	02 769 7477
CHILE	02 2 884 46 06	РОССИЯ RUSSIA	495 213 32 30	LATVJA LATVIA	6 616 3403	TÜRKIYE TURKEY	444 40 50
COLOMBIA	018000520022	السعودية العربية المتحدة SAUDI ARABIA	920023701	لبنان LEBANON	4414727	المتحدة العربية الامارات UAE	8002272
HRVATSKA CROATIA	01 30 15 294	SRBIJA SERBIA	060 0 732 000	LIETUVA LITHUANIA	5 214 0057	Україна UKRAINE	044 300 13 04
ČESKÁ REPUBLIKA CZECH REPUBLIC	731 010 111	SINGAPORE	6550 8900	LUXEMBOURG	0032 70 23 31 59	UNITED KINGDOM	0345 602 1454
DANMARK DENMARK	44 66 31 55	SLOVENSKO SLOVAKIA	232 199 930	МАКЕДОНИЈА MACEDONIA	(02) 20 50 319	U.S.A.	800-395-8325
VENEZUELA	0800-7268724						13/12/2016

Date of purchase / Date d'achat / Fecha de compra / Kobsdato / Ostopäivä / Kjøpsdato / Inköpsdatum / Ostukuupäev / Pirkuma datums / Įsigijimo data / Data zakupu / Datum izročitve blaga / Datum kupovine / Vásárlás dátuma / Data achiziției / Дата на закупуване / Дата продажы / Часопродр / Дата продажи / Сагылган күні / 購入日 / วันที่ซื้อ / 구입일자 / Датум на купување :

Product reference / Référence produit / Referencia del producto / Referencenummer / Tuotenumero / Artikkelnummer / Produktreferens / Toote viitenumber / Produkta atsauces numurs / Gaminio numeris / Referența produsului / Oznaka proizvoda / Tip aparata / Készülék típusa / Cod produs / Модел / Модель / Упатка / Модель / Yarrici / 製品リファレンス番号 / รุ่นผลิตภัณฑ์ / 제품명 / Податоци за произволог:

Retailer name and address / Nom et adresse du revendeur / Nombre y dirección del minorista / Forhandler navn & adresse / Jälleenmyyjän nimi ja osoite / Forhandler navn og adresse / Återförsäljarens namn och adress / Müüija kauplus ja aadress / Veikala nosaukums un adrese / Parduotuvės pavadinimas ir adresas / Nazwa i adres sprzedawcy / Naziv i adresa prodajnog mjesta / Naziv in naslov trgovine / Forgalmazó neve és címe / Numele și adresa vânzătorului / Търговски обект / Назва та адреса продавця / Чыгунының түрүктөгү мекен-жайы / Название и адрес продавца / Сагушының атауы мен мекен-жайы / 販売店名、住所 / ชื่อและที่อยู่ของห้าง/ร้านที่ซื้อ / 소매점 이름과 주소 / Име и адреса на продавач :

Distributor stamp / Cachet / Sello del distribuidor / Forhandler stempel / Jälleenmyyjän leima / Forhandler stempel / Återförsäljarens stämpel / Tempel / Žimogs / Antspaudas / Pieczęć sprzedawcy / Pečet distributera / Pečet trgovine / Forgalmazó pecsétje / Stampila vânzătorului / Печат на търговския обект / Печатка продавця / Чыпр. / Печать продавца / Сагушының мөрі / 販売店印 / ตราประทับของห้าง/ร้านที่ซื้อ / 소매점 직인 / Печат на дистрибутор :

RU p3 – p6

UK p6 – p9

CZ p10 – p12

SL p13 – p15

SK p16 – p18

PL p19 – p22

RO p22 – p25

HU p25 – p28

SR p28 – p31

HR p31 – p34

BS p34 – p37

BG p37 – p40

LT p41 – p43

LV p44 – p46

ET p47 – p49

KZ p50 – p53