

<b>FR</b> Guide de l'utilisateur	<b>CS</b> Návod k použití	<b>LV</b> Lietošanas pamācība
<b>EN</b> User's guide	<b>SK</b> Používateľská príručka	<b>BG</b> Ръководство на потребителя
<b>DE</b> Bedienungsanleitung	<b>PL</b> Instrukcja obsługi	<b>AR</b> دليل الإستعمال
<b>NL</b> Gebruiksaanwijzing	<b>CS</b> Návod k použití	<b>KO</b> 사용자 가이드
<b>ES</b> Guía del usuario	<b>SK</b> Používateľská príručka	<b>BA</b> Korisnička uputstva
<b>PT</b> Guia del usuário	<b>HU</b> Használati útmutató	<b>RC</b> 使用指南
<b>IT</b> Manuale d'uso	<b>SL</b> Navodila za uporabnika	<b>HK</b> 使用指南
<b>DA</b> Brugsvejledning	<b>RU</b> Руководство пользователя	<b>FA</b> راهنمای کاربر
<b>NO</b> Bruksanvisning	<b>UK</b> Посібник користувача	<b>VN</b> Hướng dẫn dùng cho người sử dụng.
<b>SV</b> Användarhandbok	<b>HR</b> Upute za uporabu	<b>TH</b> คู่มือสำหรับผู้ใช้งาน
<b>FI</b> Käyttöopas	<b>RO</b> Ghidul utilizatorului	<b>SR</b> Uputstvo za upotrebu
<b>TR</b> Kullanım kılavuzu	<b>ET</b> Kasutusjuhend	
<b>EL</b> Οδηγός χρήσης	<b>LT</b> Naudotojo vadovas	
<b>PL</b> Instrukcja obsługi		



**FR** Pour plus d'informations sur l'utilisation / **EN** For further usage information / **DE** Weitere Informationen zur Bedienung / **NL** Voor meer informatie over het gebruik / **ES** Para obtener más información sobre su uso / **PT** Para obter mais informações sobre a utilização / **IT** Per maggiori informazioni sull'utilizzo / **DA** Yderligere informationer vedrørende betjening / **NO** For mer informasjon om bruken / **SV** För mer information om användningen / **FI** Lisätietoja käyttöä varten / **TR** Kullanım hakkında daha fazla bilgi için / **EL** Για περισσότερες πληροφορίες σχετικά με τη χρήση / **PL** Więcej informacji na temat korzystania z urządzenia / **CS** Pro více informací o použití / **SK** Pre ďalšie informácie o používaní / **HU** A használatra vonatkozó további információk / **SL** Več informacij o uporabi / **RU** Для получения более подробной информации об эксплуатации / **UK** Для отримання детальнішої інформації щодо експлуатації / **HR** Za više informacija o upotrebi / **RO** Pentru mai multe informații privind utilizarea / **ET** Täiendava teabe saamiseks kasutamise kohta / **LT** Daugiau informacijos apie naudojimą / **LV** Lai iegūtu vairāk informācijas par lietošanu / **BG** За още информация относно употребата / **AR** للمزيد من المعلومات عن الإستعمال / **KO** 더 자세한 사용 정보: / **BA** Za više informacija o upotrebi: / **RC** 更多关于使用的信息: / **HK** 更多關於使用的資訊: / **FA** برای کسب اطلاعات بیشتر برای استفاده / **VN** Để biết thêm thông tin về cách sử dụng: / **TH** สำหรับข้อมูลเพิ่มเติมเกี่ยวกับการใช้งาน: / **SR** Za dodatne informacije o korišćenju

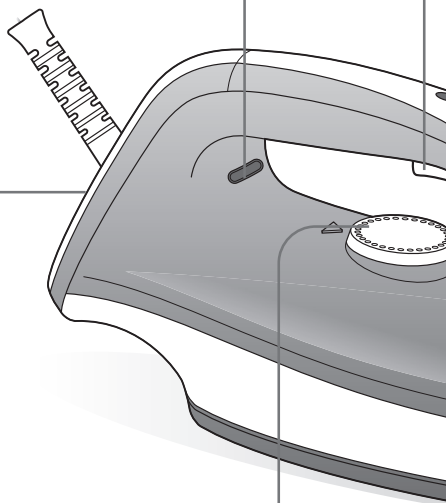
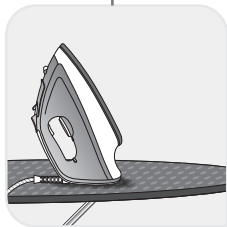
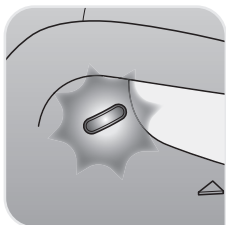
[www.tefal.com](http://www.tefal.com)  [www.calor.fi](http://www.calor.fi)

ACCESS

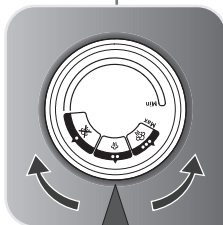


**FR** Veuillez lire attentivement le livret "Consignes de sécurité et d'utilisation" avant la première utilisation / **EN** Please read carefully the «Safety and use instructions» booklet before first use / **DE** Lesen Sie vor dem erstmaligen Gebrauch aufmerksam die Broschüre „Sicherheits- und Bedienungsanweisung“ durch. / **NL** Gelieve vóór het eerste gebruik aandachtig het boekje met de veiligheids- en gebruiksvorschriften door te nemen / **ES** Lea detenidamente el libro «Instrucciones de seguridad y de uso» antes de utilizar el aparato por primera vez / **PT** Leia atentamente o manual «Instruções de segurança e utilização» antes da primeira utilização / **IT** Leggere con attenzione il libretto «Norme di sicurezza e d'uso» al primo utilizzo / **DA** Læs hæftet «Sikkerheds- og brugsanvisning» grundigt igennem inden den første ibrugtagning. / **NO** Les nøye heftet «Råd om sikkerhet og bruk» før første gangs bruk / **SV** Var god läs häftet "Säkerhets- och användningsinstruktioner" innan den första användningen. / **FI** Lue turvallisuuks- ja käyttöohjeivihko huolellisesti ennen ensimmäistä käyttökertaa. / **TR** İlk kullanımdan önce «Güvenlik ve kullanım talimatları» kitapçığını dikkatlice okuyun / **EL** Διαβάστε προσεκτικά το εγχειρίδιο «Οδηγίες ασφαλείας και χρήσης» πριν από την πρώτη χρήση / **PL** Przed pierwszym użyciem proszę uważnie przeczytać broszurę „Zalecenia dotyczące bezpieczeństwa i użytkowania” / **CS** Před prvním použitím si, prosím, pečlivě prostudujte „Bezpečnostní pokyny pro použití” / **SK** Pred prvým použitím si pozorne prečítajte „Bezpečnostné odporúčania a použitie”. / **HU** Az első használat előtt figyelmesen olvassa el a „Biztonsági előírások és használati útmutató” című fejezetet / **SL** Pred prvo uporabo natančno preberite »Navodila za varno uporabo« / **RU** Перед первым использованием внимательно прочитайте инструкцию «Меры безопасности и правила использования». / **UK** Перед першим використанням уважно прочитайте посібник «Правила техніки безпеки та рекомендації щодо використання» / **HR** Molimo da prije prve uporabe pažljivo pročitate priručnik „Sigurnosne upute” / **RO** Înainte de prima utilizare, citiți cu atenție manualul „Instrucțiuni de siguranță și de utilizare” / **ET** Palun lugege enne esimest korda kasutamist hoolikalt ohutus- ja kasutusjuhendit / **LT** Atidžiai perskaitykite knygelę „Saugos ir naudojimo reikalavimai” prieš naudodami įrenginį pirmą kartą / **LV** Pirms izmantojat ierici pirmoreiz, lūdzu rūpīgi izlasiet brošūru «Norādījumi par drošību un lietošanu» / **BG** Моля, прочетете внимателно книжката «Препоръки за безопасност и употреба» преди първоначална употреба / **AR** قبل از اولین استفاده، لطفاً جزوه ایمنی و دستورالعمل استفاده را با دقت بخوانید / **KO** 처음 사용하기 전, 제품 사용과 관련된 «안전 수칙» 책자를 주의 깊게 읽어 주시기 바랍니다 / **BA** Molimo vas da prije prve upotrebe pročitate knjžicu «Uputstva za sigurnost i upotrebu» / **RC** 在第一次使用前請認真閱讀此“安全操作規程”手冊 / **HK** 在第一次使用前請認真閱讀此“安全操作規程”手冊 / **FA** يرجى قراءة كتيب السلامة وإرشادات الاستعمال بعناية قبل الاستعمال للمرة الأولى / **VN** Vui lòng đọc kỹ cuốn «Hướng dẫn, Sử dụng và Biện pháp An toàn» trước khi sử dụng lần đầu / **TH** กรุณาอ่านหนังสือคู่มือความปลอดภัยและการใช้งานก่อนการใช้งานครั้งแรก / **SR** pažljivo pročítajte priručnik „Uputstva o bezbednosti i korišćenju” pre prve upotrebe



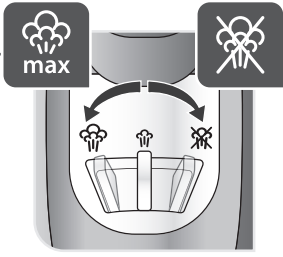
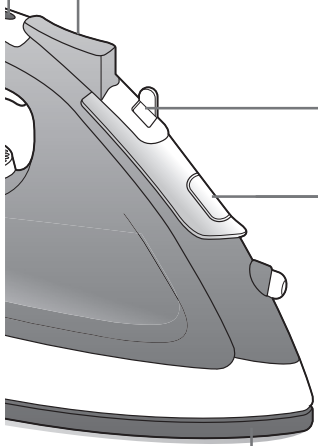
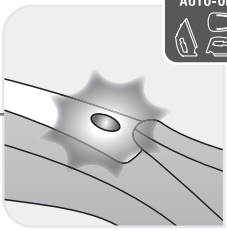


**\*FR** Selon modèle / **EN** Depending on model / **DE** Je nach Modell / **NL** Afhankelijk van het model / **ES** Según modelo / **PT** Consoante o modelo / **IT** Secondo i modelli / **DA** Afhængig af model / **NO** Avhenger av modell / **SV** Beroende på modell / **FI** Mallista riippuen / **TR** Modele göre / **EL** ανάλογα με το μοντέλο / **PL** W zależności od typu / **CS** Podle modelu / **SK** V závislosti od modelu / **HU** Modelltől függően / **SL** Odvisno od modela / **RU** В зависимости от модели / **UK** Залежно від моделі / **HR** Ovisno o modelu / **RO** Ovisno o modelu / **ET** Sõltuvalt mudelist / **LT** Pagal modelį / **LV** Atbilstoši modelim / **BG** в зависимост от модела / **AR** حسب النموذج / **KO** 모델에 따라 다름 / **BA** Zavisno od modela / **RC** 视型号而定 / **HK** 視型號而定 / **FA** بسته به مدل / **VN** Theo mẫu / **TH** 视型号而定 / **SR** U zavisnosti od modela





**SAFETY  
AUTO-OFF** \*



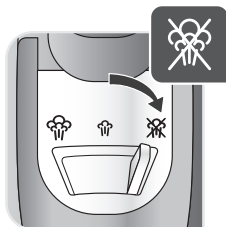
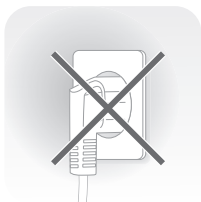


1.

[www.tefal.com](http://www.tefal.com)



[www.color.fr](http://www.color.fr)





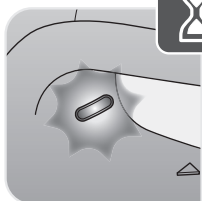
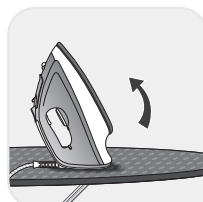
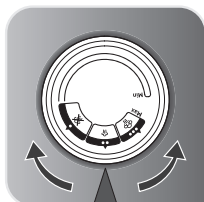
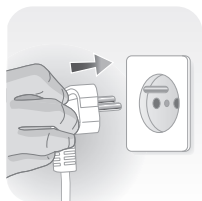
1.



[www.tefal.com](http://www.tefal.com)



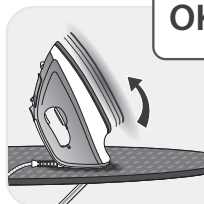
[www.color.fr](http://www.color.fr)



OK



OK



NO





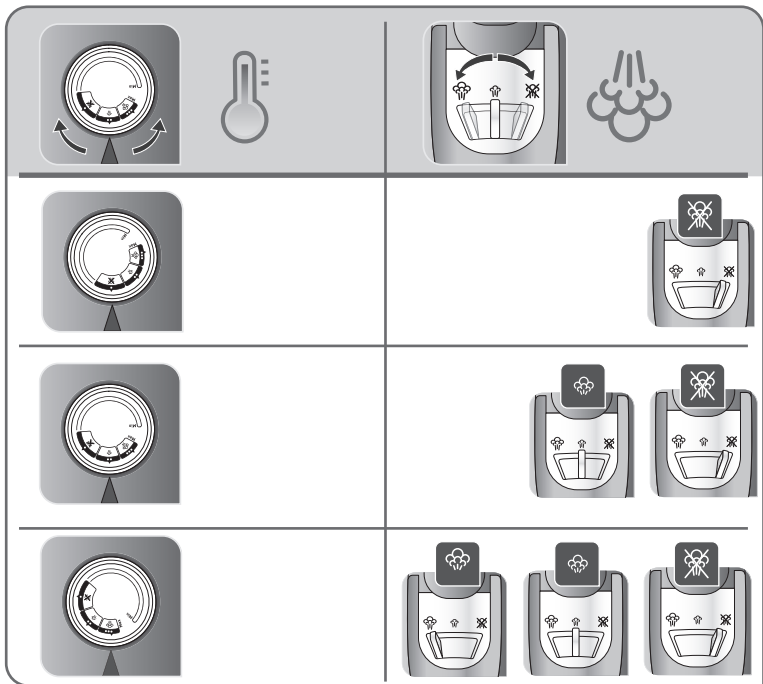
2.



[www.tefal.com](http://www.tefal.com)



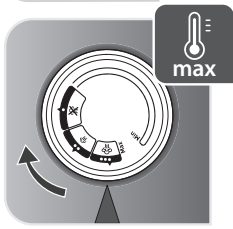
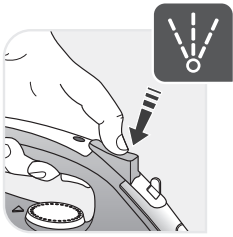
[www.calor.fr](http://www.calor.fr)





2.

[www.tefal.com](http://www.tefal.com)  [www.color.fr](http://www.color.fr)





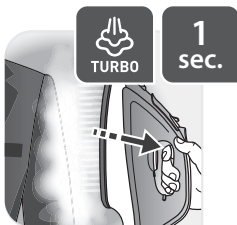
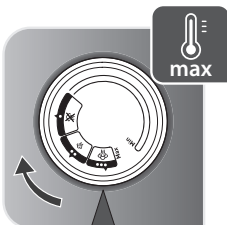


2.

[www.tefal.com](http://www.tefal.com)



[www.calor.fr](http://www.calor.fr)

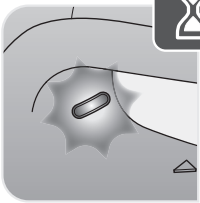
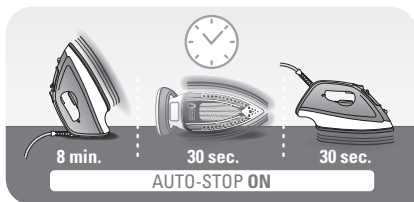
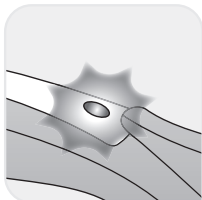
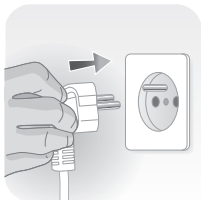


2.

[www.tefal.com](http://www.tefal.com)  [www.calor.fr](http://www.calor.fr)



**FR** Selon modèle / **EN** Depending on model / **DE** Je nach Modell / **NL** Afhankelijk van het model / **ES** Según modelo / **PT** Consoante o modelo / **IT** Secondo i modelli / **DA** Afhængig af model / **NO** Avhenger av modell / **SV** Beroende på modell / **FI** Mallista riippuen / **TR** Modele göre / **EL** ανάλογα με το μοντέλο / **PL** W zależności od typu / **CS** Podle modelu / **SK** V závislosti od modelu / **HU** Modelltől függően / **SL** Odvisno od modela / **RU** В зависимости от модели / **UK** Залежно від моделі / **HR** Ovisno o mo delu / **RO** Ovisno o modelu / **ET** Sõltuvalt mudelist / **LT** Pagal modelį / **LV** Atbilstoši modeļim / **BG** в зависимост от модела / **AR** حسب الموديل / **KO** 모델에 따라 다름 / **BA** Zavisno od modela / **RC** 視型号而定 / **HK** 視型號而定 / **FA** بسته به مدل / **VN** Theo mẫu / **TH** ตามรุ่น / **SR** U zavisnosti od modela





2.



[www.tefal.com](http://www.tefal.com)



[www.calor.fr](http://www.calor.fr)

**SAFETY  
AUTO-STOP**



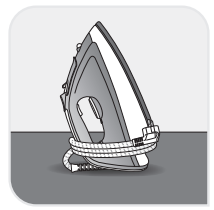
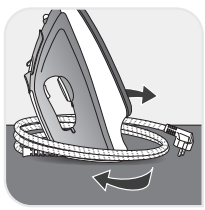
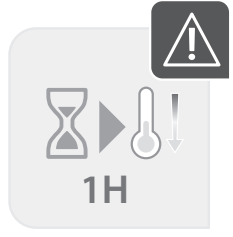
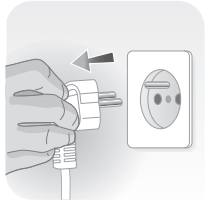
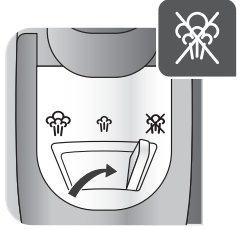
**OK**





# 3.

[www.tefal.com](http://www.tefal.com)  [www.calor.fr](http://www.calor.fr)





3.

[www.tefal.com](http://www.tefal.com)



[www.calor.fr](http://www.calor.fr)



1H



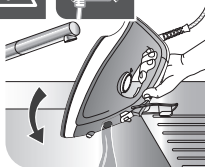


3.

[www.tefal.com](http://www.tefal.com)



[www.calor.fr](http://www.calor.fr)



4 h



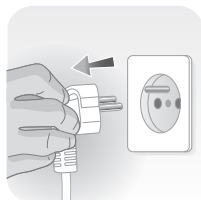
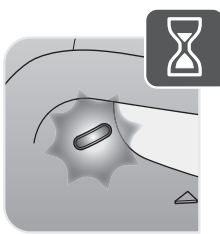
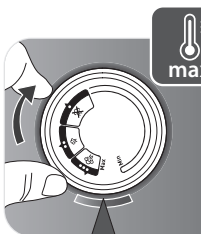
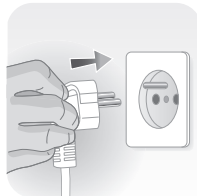


3.

[www.tefal.com](http://www.tefal.com)

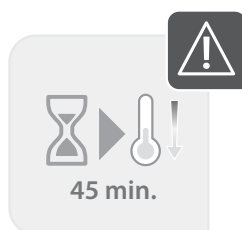
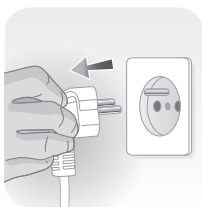
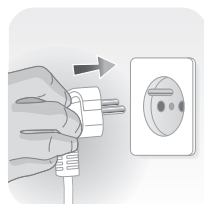


[www.color.fr](http://www.color.fr)



3.

[www.tefal.com](http://www.tefal.com)  [www.calor.fr](http://www.calor.fr)





## **Важные рекомендации по безопасности**

- Перед первым использованием внимательно прочтите инструкции по эксплуатации. Данный прибор предназначен для эксплуатации только в бытовых условиях и в помещениях. Использование в коммерческих целях и не по назначению освобождает производителя от какой-либо ответственности.
- Никогда не вынимайте вилку из розетки, потянув за шнур питания. Всегда отключайте устройство от электросети: перед наполнением резервуара для воды или промыванием резервуара для воды, перед чисткой прибора, после каждого использования.
- Прибор должен быть помещен и использоваться на плоской, устойчивой и термостойкой поверхности. Когда вы помещаете утюг на подставку для утюга, убедитесь, что поверхность, на которую вы его поместили устойчива.
- Данный прибор не предназначен для использования лицами (включая детей) с ограниченными физическими, или умственными способностями или лицами, у которых нет опыта обращения с прибором, кроме тех случаев, когда они находятся под присмотром лиц, ответственных за их безопасность.
- Следите за тем, чтобы дети не играли с этим устройством.
- Настоящий прибор может использоваться детьми возрастом от 8 лет и старше, а также лицами, не имеющими достаточно опыта в использовании данного прибора и людьми с ограниченными физическими, сенсорными и умственными способностями при условии, что они получили предварительные инструкции об использовании прибора и осознают риски, связанные с

ним. Не давайте детям играть с прибором. Не разрешайте детям чистить и обслуживать прибор без присмотра. Держите горячий или включенный в сеть утюг и провод вне досягаемости для детей младше 8 лет.



- Поверхность прибора может достигать очень высоких температур при работе, что может вызвать ожоги. Не прикасайтесь к горячим поверхностям прибора (доступным металлическим частям и пластмассовым частям, прилегающим к металлическим частям).
- Никогда не оставляйте прибор без присмотра, когда он подключен к электросети. Перед хранением прибора, когда он отключен от сети, подождите, пока он не остынет (около 1 часа).
- Прибор не должен использоваться, если он упал, если он имеет видимые повреждения, если он протекает, или если он работает не надлежащим образом. Не пытайтесь разобрать ваше устройство: пусть его осмотрят в авторизованном сервисном центре, чтобы избежать любой опасности.
- Разрешается использовать утюг только с подставкой, которая предоставляется в комплекте (для беспроводных утюгов).
- Проверьте электропитание на признаки износа или повреждений перед использованием. Если электрический шнур питания поврежден, он должен быть заменен в авторизованном сервисном центре, чтобы избежать любой опасности.

- Утюг необходимо ставить только на подставку. Запрещается ставить его на задний торец (для беспроводных утюгов)
- Утюг и его подставка должны использоваться только на устойчивой поверхности. При установлении утюга на подставку убедитесь, что поверхность, на которую вы ставите утюг - устойчивая.
- В целях безопасности данный прибор соответствует всем действующим стандартам (Директиве по низкому напряжению, Электромагнитной совместимости, Требованиям по охране окружающей среды и др.).
- Ваш паровой утюг это электрический прибор: он должен использоваться при нормальных условиях использования. Он предназначен только для домашнего использования.
- Всегда подключайте паровой утюг:
  - в цепь питания с напряжением от 220 В и 240 В,
  - в заземленную электрическую розетку.

Подключение к несоответственному напряжению может повлечь необратимое повреждение утюга и аннулирует гарантию. Если используется электроудлинитель, убедитесь, что он должным образом рассчитан на ток (16А) с

заземлением, и полностью вытянутый.

- Полностью раскрутите шнур питания перед подключением к заземленной розетке.
- Подошва вашего утюга может достигать очень высоких температур, и может вызвать ожоги: не прикасайтесь к ней. Никогда не прикасайтесь электрическим шнуром питания к подошве утюга.
- Ваш прибор испускает пар, который может вызвать ожоги. Обращайтесь с утюгом осторожно, особенно, когда гладите вертикально. Никогда не направляйте струю пара на людей или животных.
- Никогда не погружайте ваш паровой утюг в воду или другую жидкость. Никогда не ставьте его под струю воды.
- Вилку необходимо удалить из розетки перед заполнением водой резервуара для воды.

## Перед первым использованием

Во время первого использования утюг может выделять дым, безвредный запах, или может произойти небольшой выброс частиц. Это вскоре прекратится без каких-либо последствий для прибора.

## Какую воду использовать?

Ваш прибор рассчитан на использование водопроводной воды. Однако необходимо регулярно выполнять автоочистку паровой камеры для устранения образовавшейся накипи. Если вода очень жесткая, то следует смешивать водопроводную воду с покупной дистиллированной водой в соотношении 1:1. Никогда не пользуйтесь водой, содержащей добавки (крахмал, отдушки, ароматические или смягчающие вещества и т.п.), а также конденсатом (например, водой из сушки для белья, водой, слитой из холодильника, водой из кондиционера, дождевой водой). Такая вода содержит органические отходы или минеральные вещества, которые концентрируются под воздействием тепла и вызывают брызги из сопел, коричневые подтеки или преждевременный износ прибора.

## ПОЖАЛУЙСТА, СОХРАНИТЕ ЭТУ ИНСТРУКЦИЮ ПО ЭКСПЛУАТАЦИИ ДЛЯ ИСПОЛЬЗОВАНИЯ В БУДУЩЕМ

### Участвуйте в охране окружающей среды!



- ① Ваш прибор содержит многочисленные комплектующие, изготовленные из ценных материалов, которые могут быть повторно использованы.
- ➡ По окончании срока службы прибора сдайте его в пункт приема или, в случае отсутствия такового, в уполномоченный сервисный центр для его последующей обработки.

## Проблемы с Вашим утюгом?

НЕИСПРАВНОСТЬ	ВОЗМОЖНЫЕ ПРИЧИНЫ	РЕШЕНИЯ
На подошве появились коричневые полосы, которые оставляют пятна на белье.	Вы применяете химические средства для очистки накипи.	Не добавляйте никаких средств в резервуар воды.
	Вы используете неподходящую воду.	Сделайте автоочистку и изучите раздел "Какую воду использовать?".
Подошва грязная или коричневая, и может пачкать белье.	Вы используете слишком высокую температуру.	Промойте подошву в соответствии с инструкциями в руководстве пользователя. Используйте более низкую температуру.
Недостаточная подача или отсутствие пара.	В утюге образовалась накипь.	Очистите противонакипную трубку и сделайте автоочистку.
Подошва поцарапана или повреждена.	Вы положили утюг на металлическую подставку. Вы почистили подошву утюга абразивной или металлической губкой.	Всегда ставьте утюг на пятку. Промойте подошву в соответствии с инструкциями в руководстве пользователя.
Из подошвы прибора выходят частицы.	На подошве начала образовываться накипь.	Сделайте автоочистку утюга.
Вода подтекает через отверстия в подошве.	Утюг недостаточно нагрет для отпаривания.	Дождитесь, пока сигнальная лампочка погаснет.

### **Fontos megjegyzés kizárólag a 3000 W-os modellhez**

Kedvezőtlen hálózati körülmények között olyan jelenségek léphetnek fel, mint a lökfeszültség vagy ingadozó világítás. Ezért javasoljuk, hogy a vasalót legfeljebb 0,29 Ω-os impedanciával rendelkező hálózati aljzathoz rendszerre csatlakoztassa. Szükség esetén a használó megkérdezheti az áramszolgáltatótól az interfész pontnál lévő rendszer impedanciát.

### **Važna napomena samo za modele od 3000 W:**

U uvjetima nepovoljne struje može doći do pojave poput prolaznog pada napona ili promjena osvjetljenja. Stoga preporučujemo glačalo priključiti na sustav strujnog napajanja maksimalne impedancije od 0,29 Ω. Informacije o impedanciji sustava u točki priključka korisnik prema potrebi može zatražiti od javnog poduzeća za elektrodistribuciju.

### **Notă importantă numai pentru modelele de 3000 W:**

În condiții atmosferice nefavorabile pentru circuitele electrice, se pot întâmpla fenomene precum căderile de tensiune tranzitorii sau fluctuații ale iluminatului. De aceea, se recomandă ca fierul de călcat să fie conectat la un sistem de alimentare electrică cu o impedanță maximă de 0,29 Ω. Dacă este necesar, utilizatorul poate solicita companiei publice de alimentare electrică informații privind impedanța sistemului la punctul de interfață.

### **Важно известие само за моделите с мощност 3000W:**

При неблагоприятни условия на електрическата инсталация може да има явления като кратки спадове на напрежението или колебания в осветлението. Затова се препоръчва утията да се свърже към електрозахранваща система с максимален импеданс 0,29 Ω. Ако е необходимо, потребителят може да поиска електроразпределителната компания за импеданса на системата в точката на свързване.

### **Важное замечание, только для моделей 3000 Вт.**

При неблагоприятных условиях в сети питания возможны такие явления, как падение переходного напряжения или колебания освещения. Поэтому рекомендуется подключать утюг к системе электропитания с максимальным сопротивлением 0,29 Ω. При необходимости пользователь может запросить в энергоснабжающей компании значение системного сопротивления в точке подключения.

### **Важное замечание, только для моделей 3000 Вт.**

При неблагоприятных условиях в сети питания возможны такие явления, как падение переходного напряжения или колебания освещения. Поэтому рекомендуется подключать утюг к системе электропитания с максимальным сопротивлением 0,29 Ω. При необходимости пользователь может запросить в энергоснабжающей компании значение системного сопротивления в точке подключения.

### **Oluline märkus ainult 3000 W mudelite jaoks:**

Ebasoodsate elektrihüvenduse tingimuste puhul võib esineda selliseid fenomene nagu lühiajaline voolupinge langus või valguse vilkumine. Seega soovitame ühendada triikraua sellise toitesüsteemiga, mille maksimaalne elektritakistus on 0,29 Ω. Vajadusel võib kasutaja küsida süsteemi elektritakistuse väärtust võrgu lõpp-punktis oma elektrivarustuse ettevõttelt.

### **Svarbi pastaba tik dėl 3000 W modelių:**

Laikinais sutrikus maitinimo įtampos tiekimui, gali pasitaikyti tokie reiškiniai, kaip įtampos kryčiai ar svyravimai. Dėl to lygintuvą rekomenduojama prijungti prie tokios maitinimo įtampos, kurios tariamoji varža yra iki 0,29 Ω. Jei reikia, sužinokite iš savo energijos tiekėjo, kokia jūsų elektros instaliacijos tariamoji varža.

### **Svarīgs paziņojums tikai 3000W modeļiem:**

Nelabvēlīgi elektrotīkla apstākļi var izraisīt tādas parādības kā īslaicīgus sprieguma samazinājumus vai apgaismojuma svārstības. Tādēļ ieteicams gludekli pievienot elektroapgādes sistēmai ar maksimālo pretestību 0,29 Ω. Ja nepieciešams, lietotājs var lūgt valsts energoapgādes uzņēmumam sistēmas pretestību saskarnes punktā.

### **Važna napomēna samo za modele od 3000 W:**

u uslovima nepovoljne struje može doći do pojave poput kratkotrajnog pada napona ili promjena osvjetljenja. Zbog toga preporučujemo da peglu priključite na sistem strujnog napajanja maksimalne impedancije od 0,29 Ω. Informacije o impedanciji sistema u tački priključka korisnik prema potrebi može zatražiti od javnog preduzeća za elektrodistribuciju.

### **ملاحظة هامة لموديلات 3000 وات فقط:**

في ظل ظروف غير مواتية للتيار الكهربائي، يمكن أن تحدث ظواهر عابرة مثل انقطاعات في التيار الكهربائي أو تقلبات في الإضاءة. لذلك، من المستحسن أن توصل المكواة بنظام كهربائي بمقاومة أقصاها 0.29 اوم. وإذا لزم الأمر، يمكن للمستخدم أن يطلب من شركة الكهرباء عن نظام المقاومة المعتمد في التيار.

### **اطلاعيه مهم فقط برای مدل های 3000 وات:**

در شرایط نامطلوب خطوط، پدیده مانند افت ولتاژ گذرا یا نوسانات روشنایی می تواند رخ دهد. بنابراین، توصیه می شود که آهن به یک سیستم تامین برق با حداکثر 0,29 اوم متصل شود. اگر لازم باشد، کاربر می تواند از شرکت تامین برق عمومی، امپدانس سیستم در نقطه رابط درخواست کند.