

PHILIPS

GC6700 series



User Manual

Ръководство за потребителя

Užívateľská príručka

Εγχειρίδιο χρήσης

Kasutusjuhend

Korisnički priručnik

Felhasználói kézikönyv

Пайдаланушы нұсқаулығы

Naudotojo vadovas

Lietotāja rokasgrāmata

Podręcznik użytkownika

Manual de utilizare

Инструкция по эксплуатации

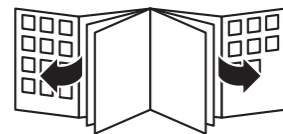
Používateľská príručka

Uporabniški priročnik

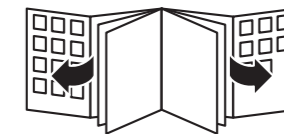
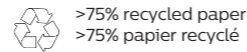
Korisnički priručnik

Kullanım kılavuzu

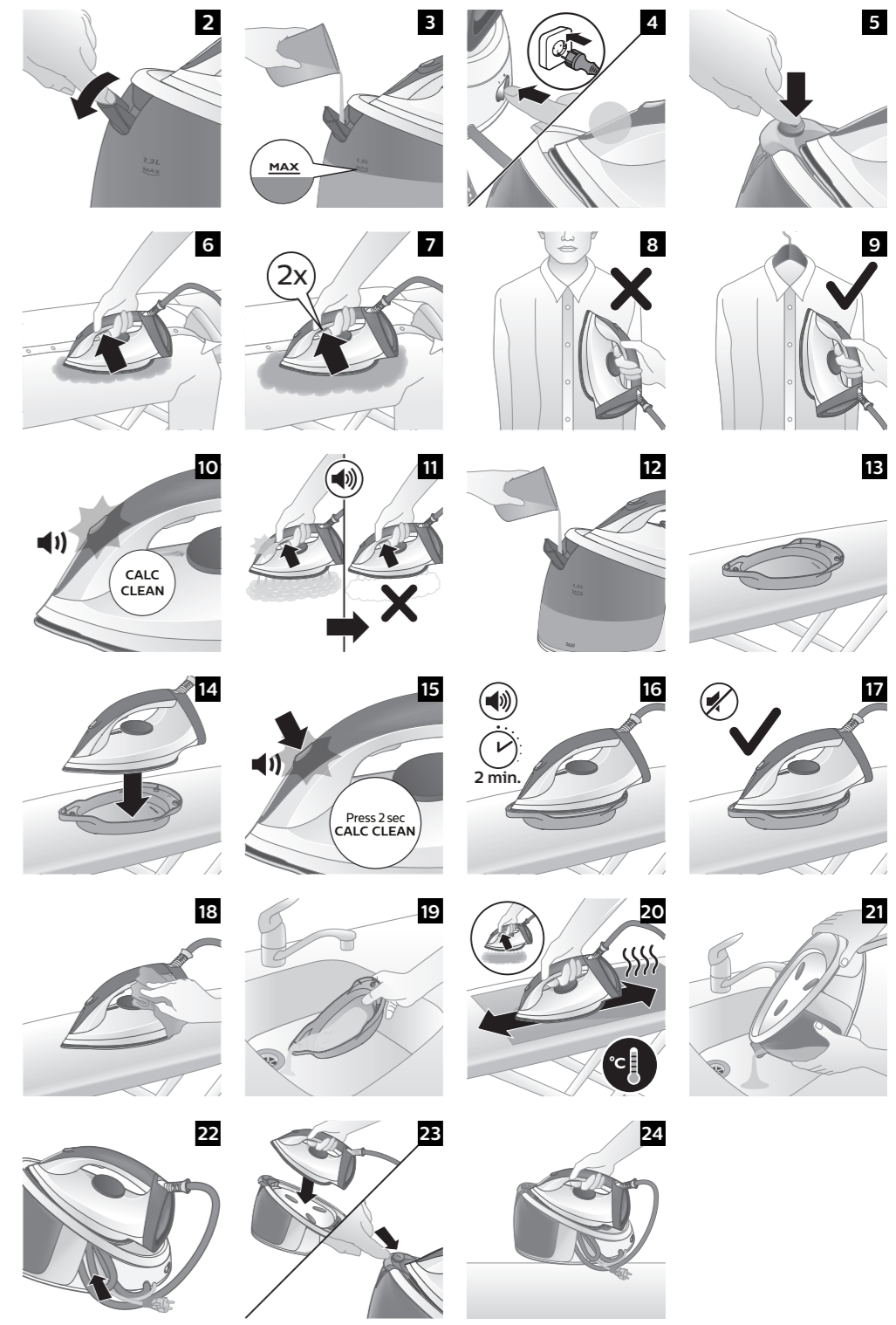
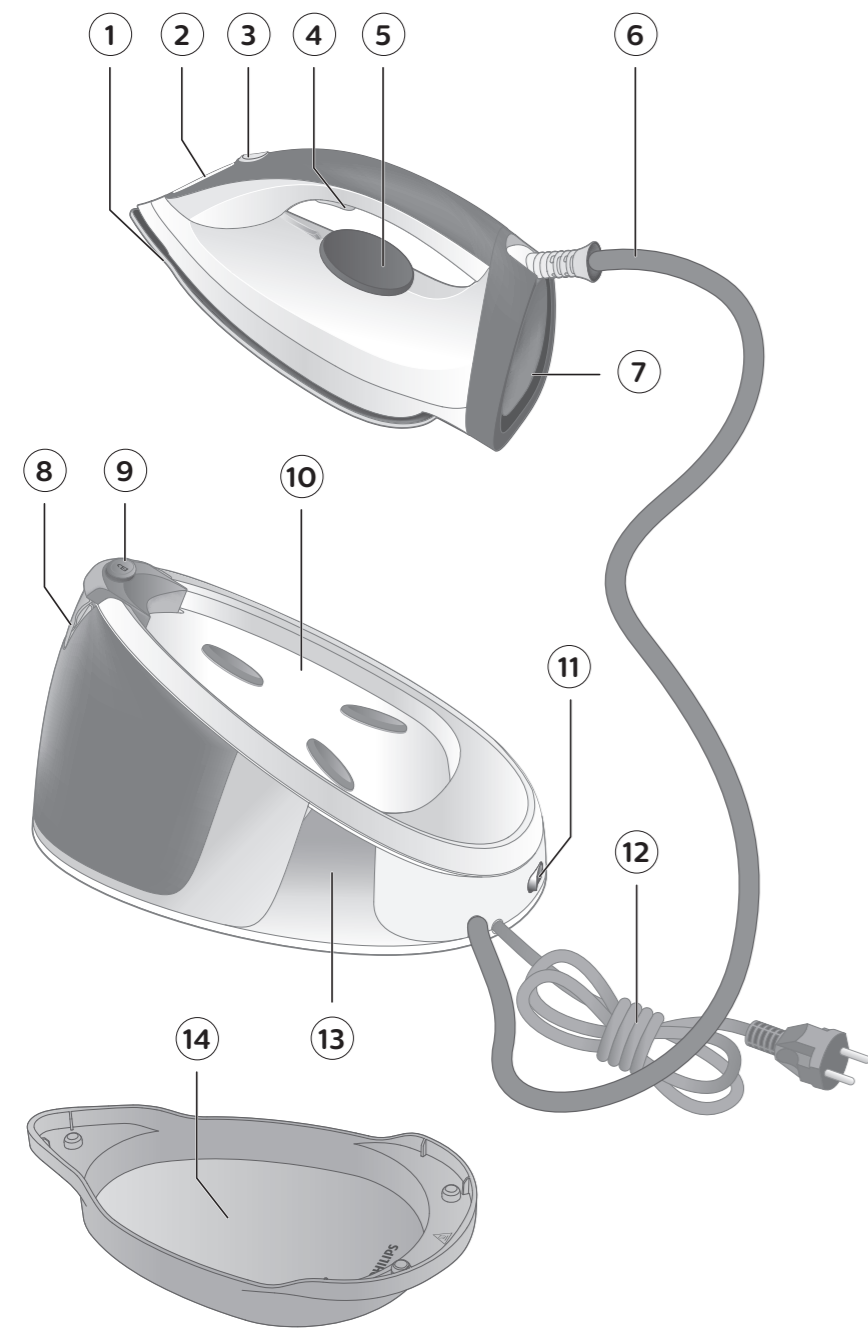
Посібник користувача



© 2017 Koninklijke Philips N.V.
All rights reserved
4239 001 07082



1



Введение

Поздравляем с покупкой и приветствуем в клубе Philips! Чтобы воспользоваться всеми преимуществами поддержки Philips, зарегистрируйте изделие на веб-сайте www.philips.com/welcome.

Перед использованием прибора внимательно ознакомьтесь с данной инструкцией по эксплуатации, важной информацией в буклете и с кратким руководством пользователя. Сохраните их для дальнейшего использования.

Описание изделия (рис. 1)

- 1 Подошва
- 2 Индикатор готовности
- 3 Кнопка CALC-CLEAN с индикатором
- 4 Кнопка выпуска пара/парового удара
- 5 Регулятор нагрева
- 6 Шланг подачи воды
- 7 Пята
- 8 Крышка резервуара для воды
- 9 Кнопка снятия фиксации замка для переноски Carry Lock (только для серии GC6730)
- 10 Подставка утюга
- 11 Переключатель включение/выключение
- 12 Сетевой шнур с вилкой
- 13 Отделение для хранения шланга подачи воды и сетевого шнура
- 14 Контейнер Smart Calc-Clean

Эксклюзивная технология от Philips

Технология ProVelocity для компактности

Эта технология обеспечивает постоянную подачу пара, который глубоко проникает в ткань для легкого разглаживания складок. В то же время прибор компактнее и легче, чем обычные отпариватели, благодаря чему его удобнее хранить.

Подготовка прибора к работе

Тип используемой воды

Прибор предназначен для использования с водопроводной водой. Однако если вода в вашем регионе жесткая, в приборе может быстро образовываться накипь. Поэтому для продления срока службы прибора рекомендуется использовать дистиллированную или деминерализованную воду.

Внимание! Во избежание появления протечек, коричневых пятен или повреждения прибора не добавляйте в резервуар для воды духи, уксус, крахмал, химические средства для удаления накипи, добавки для глажения или другие химические средства, так как прибор не предназначен для использования этих средств.




Заполнение резервуара для воды

Наполняйте резервуар для воды перед каждым использованием, а также когда уровень воды в резервуаре опускается ниже минимальной отметки. Резервуар для воды можно заполнять в любой момент в процессе использования.

- 1 Откройте крышку резервуара для воды (рис. 2).
- 2 Заполните резервуар до отметки MAX (рис. 3).
- 3 Закройте крышку резервуара для воды (должен прозвучать щелчок).

Использование прибора

Глажение

| Настройка температуры | Автоматическая подача пара | Тип ткани |
|-----------------------|---|--|
| От SYNTH до ● |  | Синтетические ткани (например, ацетатное волокно, акрил, нейлон, вискоза, полиамид, полиэстер) |
| ●● |  | Шелк, шерсть |
| От ●●● до LINEN |  | Хлопок, лен |

- 1 Установите прибор на ровную и устойчивую поверхность.

Примечание. В целях безопасности рекомендуется во время глажения помещать подставку на устойчивую гладильную доску.

- 2 Убедитесь, что резервуар для воды заполнен.
- 3 Достаньте сетевой шнур и шланг подачи воды из отделения для хранения.
- 4 Подключите вилку сетевого шнура к заземленной розетке и нажмите на переключатель питания, чтобы включить прибор.
- 5 Ознакомьтесь с таблицей выше, чтобы выбрать подходящую температурную настройку с помощью дискового регулятора нагрева. Регулировка подачи пара осуществляется автоматически в зависимости от установленной температуры.

Примечание. Проверьте этикетку изделия, чтобы узнать рекомендуемую настройку температуры. Не гладьте ткани, глажение которых не допускается.

- 6 Дождитесь, когда индикатор готовности загорится ровным светом (рис. 4). Для этого потребуется около 2 минут.
- 7 Только для серии GC6730: чтобы снять утюг с подставки, кнопку снятия фиксации замка для переноски Carry Lock (рис. 5).
- 8 Чтобы начать глажение, нажмите и удерживайте кнопку подачи пара (рис. 6).

Внимание! Не направляйте прибор на себя и других людей.

Примечание. При первом использовании прибора подача пара может занять до 30 секунд.

Примечание. Насос срабатывает при каждом нажатии кнопки подачи пара. При этом возникает слабый потрескивающий звук, что является частью нормальной работы прибора. Когда в резервуаре нет воды, звук насоса становится громче. Наполняйте резервуар для воды, когда уровень воды опускается ниже минимальной отметки.

Функция "Паровой удар"

- 1 Быстро дважды нажмите кнопку подачи пара для активации мощного парового удара на 3 секунды (рис. 7).

Примечание. Рекомендуется использовать паровой удар только для жестких складок.

Вертикальное глажение

Внимание! Утюг генерирует горячий пар. Запрещается гладить одежду прямо на человеке (рис. 8). Не направляйте пар на себя или на руки других людей.

Паровой утюг можно использовать для глажения одежды, висящей на плечиках.

- 1 Удерживая утюг в вертикальном положении, нажмите кнопку подачи пара, поднесите подошву к ткани и передвигайте прибор вверх и вниз (рис. 9).

Автоотключение

- Прибор перейдет в режим ожидания, если его не использовать в течение 15 минут. Начнет мигать индикатор готовности.
- Чтобы снова воспользоваться прибором, нажмите кнопку подачи пара. Прибор начнет нагреваться.
- Прибор автоматически выключится, если его не использовать в течение 10 минут после перехода в режим ожидания. Индикатор готовности погаснет.

Внимание! Не оставляйте подключенный к сети прибор без присмотра. После завершения работы отключите прибор от розетки электросети.

Очистка и обслуживание

Интеллектуальная система очистки от накипи

Прибор оснащен системой Smart Calc Clean, которая обеспечивает регулярную очистку и удаление накипи. Благодаря этому подача мощного пара остается эффективной, а грязь и частицы накипи не поступают из отверстий подошвы. Для обеспечения очистки прибор подает регулярные напоминания.

Световое и звуковое напоминание о необходимости очистки от накипи

Через 1–3 месяца использования индикатор очистки от накипи начнет мигать, а прибор будет подавать звуковые сигналы, информируя вас о необходимости проведения очистки от накипи (рис. 10).

Помимо этого, существует дополнительный механизм защиты от скопления накипи: функция подачи пара отключается, если очистка от накипи не выполнена (рис. 11). После выполнения очистки от накипи подача пара возобновляется. Это происходит вне зависимости от типа используемой воды.

Примечание. Очистку от накипи можно выполнить в любое время, даже если звуковое и световое напоминание еще не сработали.

Проведение очистки от накипи с использованием контейнера Calc-Clean

Внимание! Не оставляйте прибор без присмотра во время выполнения очистки от накипи.

Внимание! При выполнении очистки от накипи необходимо использовать контейнер Calc-Clean. Не снимайте прибор с контейнера Calc-Clean, так как процесс очистки не будет прерван и из подошвы утюга будет поступать горячая вода и пар.

1 Наполните резервуар для воды наполовину (рис. 12).

Примечание. Во время выполнения очистки от накипи прибор должен быть подключен к электросети и включен.

2 Установите контейнер Calc-Clean на гладильной доске или другой ровной, устойчивой поверхности (рис. 13).

3 Поставьте утюг на контейнер Calc-Clean (рис. 14).

4 Нажмите и удерживайте кнопку CALC-CLEAN в течение 2 секунд, пока не прозвучат короткие звуковые сигналы (рис. 15).

Примечание. Контейнер Calc-Clean предназначен для сбора частиц накипи и горячей воды в процессе выполнения очистки от накипи. В целях безопасности не снимайте утюг с контейнера во время очистки.

5 Во время выполнения очистки от накипи вы будете слышать короткие звуковые сигналы и звук работающего насоса (рис. 16).

6 Подождите примерно 2 минуты для полного завершения процесса (рис. 17). Когда процесс очистки от накипи будет завершен, утюг перестанет издавать звуковые сигналы, а индикатор ОЧИСТКИ ОТ НАКИПИ перестанет мигать.

7 Протрите утюг тканью и верните его на подставку (рис. 18).

Внимание! Утюг горячий.

8 Поскольку контейнер Calc-Clean нагревается во время процесса очистки от накипи, подождите около 5 минут, прежде чем прикасаться к нему. Поднесите контейнер Calc-Clean к раковине и опустошите его, а затем поместите на хранение до следующего использования (рис. 19).

9 При необходимости повторите шаги 1–8. Опустошите контейнер Calc-Clean перед выполнением очистки от накипи.

Примечание. Если накипь не успела скопиться внутри утюга, во время очистки из подошвы будет поступать чистая вода. Это нормально.

Для получения более подробной информации об очистке от накипи посмотрите видеоролики на странице <http://www.philips.com/descaling-iron>.

Очистка подошвы

Для поддержания оптимальной работы прибора необходима регулярная очистка.

1 Чистите прибор влажной тканью.

2 Чтобы легко и быстро удалить пятна, после того как подошва утюга нагреется, проведите утюгом по влажной ткани (рис. 20).

Совет. Для гладкого скольжения регулярно очищайте подошву.

Хранение

- 1 Выключите прибор и выньте штепсель из розетки.
- 2 Вылейте воду из резервуара в раковину (рис. 21).
- 3 Сверните сетевой шнур и шланг подачи воды. Уберите их в отделение для хранения (рис. 22).
- 4 Только для серии GC6730: чтобы снять утюг с подставки, кнопку снятия фиксации замка для переноски Carry Lock (рис. 23). Если прибор зафиксирован на подставке, его можно перемещать, держа за ручку утюга (рис. 24).

Поиск и устранение неисправностей

В данной главе приведены проблемы, которые наиболее часто возникают при эксплуатации прибора. Если самостоятельно справиться с возникшими проблемами не удастся, см. список часто задаваемых вопросов на веб-странице www.philips.com/support или обратитесь в центр поддержки потребителей в вашей стране.

| Проблема | Возможная причина | Решение |
|---|--|--|
| Утюг не вырабатывает пар. | В резервуаре недостаточно воды. | Наполните резервуар для воды выше отметки MIN. Нажмите и удерживайте кнопку подачи пара до начала подачи пара. Перед подачей пара может пройти до 30 секунд. |
| | Не нажата кнопка подачи пара. | Нажмите и удерживайте кнопку подачи пара до начала подачи пара. |
| | Функция подачи пара будет отключена, пока вы не выполните процесс очистки от накипи. | Чтобы снова активировать подачу пара, выполните процедуру очистки от накипи. (см. главу "Очистка и уход") |
| | В начале сеанса глажения вы недостаточно долго удерживали кнопку подачи пара. | Нажмите и удерживайте кнопку подачи пара до начала подачи пара. Перед подачей пара может пройти до 30 секунд. |
| | С помощью дискового регулятора нагрева был выбран режим ●. | Подача пара недоступна в режиме ●. Чтобы использовать пар, с помощью дискового регулятора нагрева выберите ●● или более высокую температуру. |
| Индикатор кнопки CALC-CLEAN мигает, и прибор подает звуковой сигнал. | Это напоминание о необходимости проведения очистки от накипи. | При возникновении напоминания выполните очистку от накипи (см. главу "Очистка и уход"). |
| Из подошвы не поступает пар, индикатор кнопки CALC-CLEAN мигает, а прибор подает звуковой сигнал. | Процесс очистки от накипи не был проведен или был проведен не до конца. | Чтобы снова активировать подачу пара, выполните процесс очистки от накипи (см. главу "Очистка и уход"). |

| Проблема | Возможная причина | Решение |
|--|---|--|
| Прибор выключился. | Прибор оснащен функцией автоматического отключения. Прибор перейдет в режим ожидания, если его не использовать в течение 15 минут, а затем отключится, если в течение еще 10 минут не будет выполнено никаких действий. | Чтобы снова включить прибор, установите переключатель питания в положение выключения, а затем в положение включения. |
| Прибор издает звук работающего насоса. | Резервуар для воды пуст. | Наполните резервуар для воды и нажмите кнопку подачи пара, пока звук работающего насоса не станет тише и из подошвы прибора не начнет поступать пар. |
| На подошве появляются капли воды. | После проведения очистки от накипи остатки воды могут вытекать из подошвы. | Протрите подошву насухо тканью. Если индикатор очистки от накипи по-прежнему мигает, а прибор издает звуковые сигналы, выполните очистку от накипи (см. главу "Очистка и уход"). |
| | Не завершен процесс очистки от накипи. | Требуется выполнить очистку от накипи еще раз (см. главу "Очистка и уход"). |
| | При первом использовании прибора или после долгого перерыва в его использовании пар внутри шланга преобразуется в воду. | Это нормально. Отведите утюг в сторону от одежды и нажмите кнопку подачи пара. Подождите, пока из подошвы утюга не начнет выходить пар. |
| Из отверстий подошвы поступают хлопья накипи и грязная вода. | Примеси или химические вещества, растворенные в воде, отложились на подошве утюга и/или в отверстиях для выхода пара. | Выполняйте процесс очистки от накипи регулярно (см. главу "Очистка и уход"). |
| | При первом использовании прибора или после долгого перерыва в его использовании пар внутри шланга преобразуется в воду. | Это нормально. Отведите утюг в сторону от одежды и нажмите кнопку подачи пара. Подождите, пока из подошвы утюга не начнет выходить пар. |
| Из подошвы вытекает вода. | Был случайно запущен процесс очистки от накипи (см. главу "Очистка и уход"). | Выключите прибор. Затем снова включите. Утюг должен нагреваться, пока индикатор готовности не загорится ровным светом. |
| Процесс очистки от накипи не запускается. | Вы не удерживали кнопку CALC-CLEAN в течение 2 секунд (пока прибор не начнет подавать звуковой сигнал). | См. главу "Очистка и уход". |

| Проблема | Возможная причина | Решение |
|---|---|---|
| Во время глажения гладильная доска становится влажной или на полу/одежде появляются капли воды. | Причиной может служить пар, скапливающийся на покрытии гладильной доски при продолжительном глажении. | Замените покрытие гладильной доски, если вспененный или войлочный материал износился. Можно также поместить под чехол гладильной доски дополнительный слой войлока — это предотвратит появление конденсата. |
| | Покрытие вашей гладильной доски не предназначено для столь сильного потока пара из прибора. | Поместите под покрытие гладильной доски дополнительный слой войлока, это предотвратит появление конденсата. |

Парогенератор

Изготовитель: “Филипс Консьюмер Лайфстайл Б.В.”, Туссендиепен 4, 9206 АД, Драхтен, Нидерланды

Импортер на территорию России и Таможенного Союза:

ООО “ФИЛИПС”, Российская Федерация, 123022 г. Москва, ул. Сергея Макеева, д.13, тел. +7 495 961-1111

Для бытовых нужд

Класс защиты от поражения электрическим током: Класс I

Сделано в Китае

Сводная таблица параметров моделей:

| Модель | Электрические параметры | Carry lock | Автоотключение |
|--------|-----------------------------------|------------|----------------|
| GC6730 | 220-240В, 50-60Гц, 2000-2400Вт | Да | Да |
| GC6709 | 220-240В, 50-60Гц, 2000-2400Вт | Нет | Нет |
| GC6704 | 220-240В, 50-60Гц, 2000-2400Вт | Нет | Нет |

Условия хранения, эксплуатации

| | |
|-------------------------|--------------|
| Температура | +0°C - +35°C |
| Относительная влажность | 20% - 95% |
| Атмосферное давление | 85 - 109 кПа |