

КУХОННЫЙ ПРОЦЕССОР С ПЛАНЕТАРНЫМ МИКСЕРОМ SIGMA-50

РУКОВОДСТВО ПО ЭКСПЛУАТАЦИИ

В целях Вашей собственной безопасности, перед использованием изделия внимательно прочитайте настоящее руководство, сохраняйте для обращения к нему впредь.



УВАЖАЕМЫЙ ПОКУПАТЕЛЬ!

Благодарим Вас за то, что Вы отдали предпочтение бытовой технике ENDEVER.

ENDEVER – это качество, надёжность и внимательное отношение к нашим покупателям. Мы надеемся, что и в будущем Вы будете выбирать изделия нашей Компании.

Вы можете быть уверены, что кухонный процессор ENDEVER Sigma-50 – это высококачественный прибор, в котором применены новейшие технологии в области использования безопасных для здоровья материалов и компонентов.

Секрет успеха нашей продукции кроется в высоком качестве, соответствующем международным и российским стандартам, а также в доступной цене, ориентированной на самого широкого потребителя.

ENDEVER – это популярная торговая марка современной бытовой техники. Продукция приобрела широкую известность на российском рынке.

Непревзойдённая функциональность, стильный оригинальный дизайн и широкий ассортимент – отличительные черты бытовой техники ENDEVER.

СОДЕРЖАНИЕ

КРАТКОЕ ОПИСАНИЕ	3
УСТРОЙСТВО МОДЕЛИ	4
ТЕХНИЧЕСКИЕ ХАРАКТЕРИСТИКИ	6
ФУНКЦИОНАЛЬНЫЕ ОСОБЕННОСТИ	6
МЕРЫ ПРЕДОСТОРОЖНОСТИ	7
ЭКСПЛУАТАЦИЯ	8
ЭКСПЛУАТАЦИЯ. МИКСЕР	10
ЭКСПЛУАТАЦИЯ. МЯСОРУБКА	12
ЭКСПЛУАТАЦИЯ. БЛЕНДЕР	14
УХОД И ХРАНЕНИЕ	15
УТИЛИЗАЦИЯ	16
ГАРАНТИЙНЫЕ ОБЯЗАТЕЛЬСТВА	16

2 КУХОННЫЙ ПРОЦЕССОР С ПЛАНЕТАРНЫМ МИКСЕРОМ

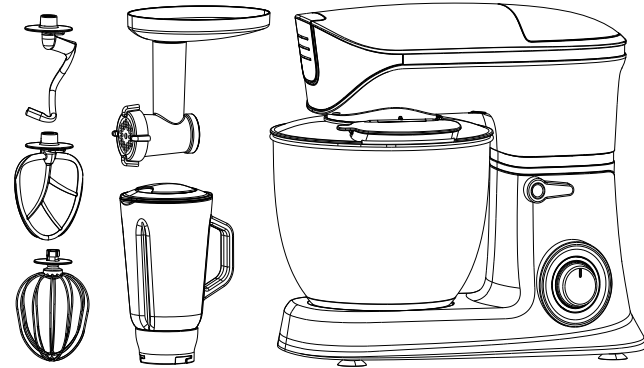
КРАТКОЕ ОПИСАНИЕ

Кухонный процессор Endever Sigma-50 – современное многофункциональное устройство с множеством различных функций, необходимых на кухне, которые были разработаны и внедрены с учетом последних научных разработок в области кухонной техники, а также потребностей и пожеланий самого потребителя. Используя Sigma-50, Вы сможете готовить любые блюда – вкусно и полезно! Благодаря удобному устройству и оптимальному набору современных функций, приготовление пищи превратится из обременительной обязанности в настоящее удовольствие!

Endever Sigma-50 совмещает в себе сразу несколько самых популярных устройств кухонной техники: миксер, мясорубку и блендер, что значительно экономит место на кухне! Затратив минимум усилий, в ней можно приготовить фарш, измельчить и взбить необходимые ингредиенты, а также замесить тесто и делать муссы и коктейли. Кроме того, этот процессор незаменим для приготовления блюд детского питания, делая нежное мягкое пюре.

В комплектацию процессора входит съемная чаша с крышкой для взбивания и замеса, мясорубка с лотком, толкателем и тремя дисками и блендер.

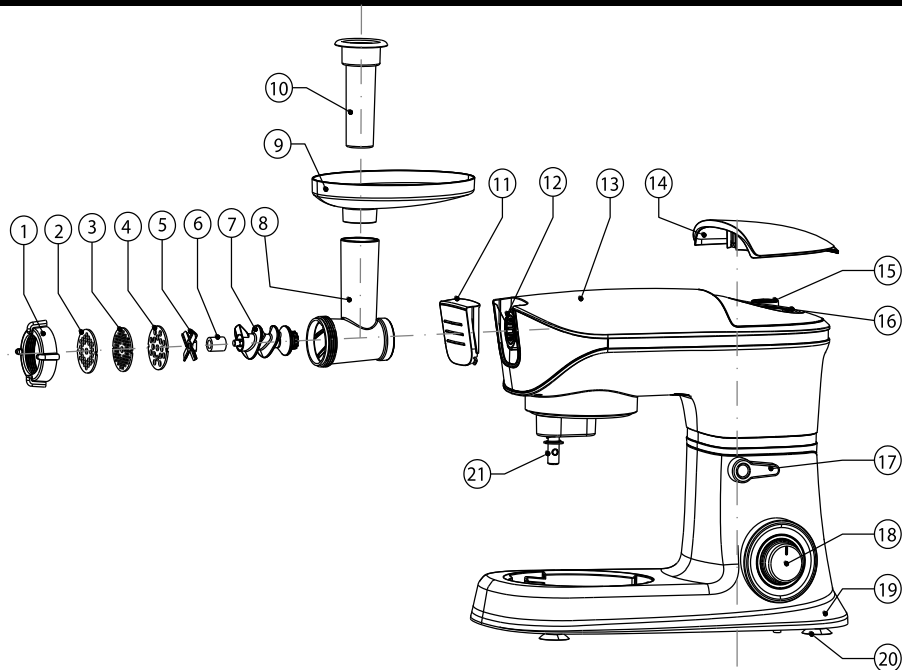
Кухонный процессор Endever Sigma-50 - это экономия ваших сил и времени! Он позволит приготовить замечательные вкусные и полезные блюда, при этом значительно упростив процесс приготовления пищи, чем порадует даже самую требовательную хозяйку, а её новый, стильный, элегантный дизайн привлечет внимание и украсит любую кухню!



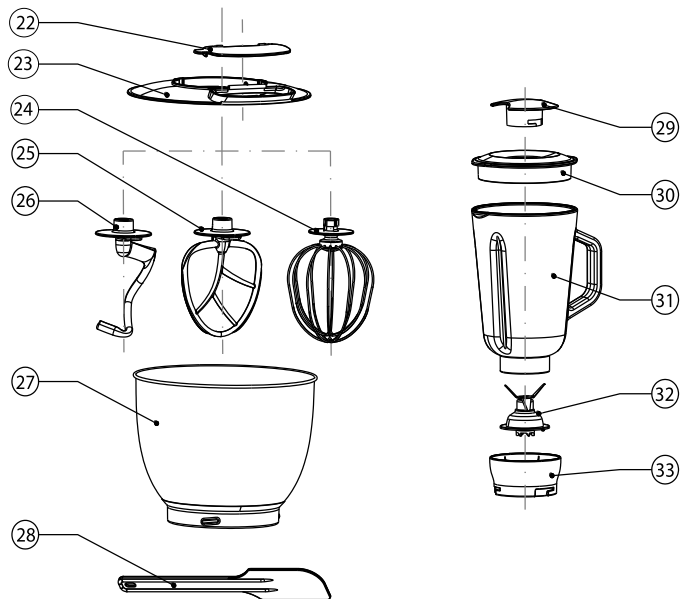
В ПОРЯДКЕ ДАЛЬНЕЙШЕГО УЛУЧШЕНИЯ КАЧЕСТВА ПРОДУКЦИИ, ПРОИЗВОДИТЕЛЬ ОСТАВЛЯЕТ ЗА СОБОЙ ПРАВО ВНОСИТЬ ИЗМЕНЕНИЯ В ДИЗАЙН И КОНСТРУКЦИЮ ПРИБОРА, КОТОРЫЕ МОГУТ БЫТЬ НЕ ОТРАЖЕНЫ В НАСТОЯЩЕМ РУКОВОДСТВЕ ПО ЭКСПЛУАТАЦИИ. ВСЕ ИСПОЛЬЗОВАННЫЕ В ДАННОМ РУКОВОДСТВЕ ИЛЛЮСТРАЦИИ ЯВЛЯЮТСЯ СХЕМАТИЧНЫМИ.

УСТРОЙСТВО МОДЕЛИ

1. Кольцевая гайка
2. Диск тонкого измельчения
3. Диск среднего измельчения
4. Диск грубого измельчения
5. Нож
6. Силиконовая муфта
7. Шнековая часть
8. Мясорубка
9. Загрузочный лоток
10. Толкатель
11. Защитная панель - А
12. Разъем для мясорубки
13. Верхняя консоль
14. Защитная крышка - Б
15. Разъем для блендера
16. Блокировка верхней консоли



4 КУХОННЫЙ ПРОЦЕССОР С ПЛАНЕТАРНЫМ МИКСЕРОМ



17. Кнопка спуска верхней консоли
18. Регулятор скорости
19. База
20. Прорезиненные ножки
21. Стержень для насадок миксера
22. Крышка малая миксера
23. Крышка чаши миксера
24. Насадка-венчик
25. Насадка для перемешивания
26. Насадка для замеса теста
27. Чаша для смешивания
28. Лопатка
29. Крышка малая блендера
30. Крышка блендера
31. Емкость блендера
32. Режущее лезвие
33. Основание блендера

ТЕХНИЧЕСКИЕ ХАРАКТЕРИСТИКИ

Мощность: 1300 Вт

Номинальное напряжение: 220 В, 50 Гц

Объем кастрюли: 5 л

Габаритные размеры: 56*32*34 см

Вес нетто: 7.9 кг

Цвет: черный/стальной

ФУНКЦИОНАЛЬНЫЕ ОСОБЕННОСТИ

- 6 скоростей смешивания
- LED индикация работы
- Турбо режим
- Устойчивая база
- Хромированные детали
- Стальная чаша с крышкой

МЕРЫ ПРЕДОСТОРОЖНОСТИ

- Перед включением изделия в сеть убедитесь, что напряжение сети соответствует указанному на этикетке изделию.
- Любое ошибочное включение лишает Вас права на гарантийное обслуживание.
- Не используйте изделие вне помещений.
- Каждый раз перед включением изделия осмотрите его. При наличии повреждений корпуса или сетевого шнура не включайте изделие в розетку.
- Изделие и сетевой шнур должны храниться так, чтобы они не попадали под воздействие высоких температур, прямых солнечных лучей и влаги.
- Следите, чтобы шнур питания не касался острых кромок и горячих поверхностей.
- Не оставляйте изделие включенным в сеть без надзора!
- Данное изделие не предназначено для использования людьми (включая детей), у которых есть физические, нервные или психические отклонения или недостаток опыта и знаний, за исключением случаев, когда за такими лицами осуществляется надзор или проводится их инструктирование относительно использования данного изделия лицом, отвечающим за их безопасность.
- Используйте изделие только на ровной, прочной, сухой поверхности, не допуская попадания водяных брызг.
- Не переворачивайте его.
- Не прикасайтесь к изделию влажными руками.
- При намокании прибора, сразу отключите его от электросети, не прикасаясь к изделию и влаге с прибора. Обратитесь к квалифицированному специалисту авторизованного сервисного центра для проверки или ремонта.
- Предохраняйте изделие от ударов и падений.
- По окончании эксплуатации, при чистке или поломке изделия всегда отключайте его от сети.
- Не располагайте изделие вблизи источников тепла, на горячей поверхности и у открытого огня (газовая плита).
- Нельзя переносить изделие, держа его за сетевой шнур. Отключая изделие от сети, тяните за вилку, придерживайте розетку.
- Расправляйте провод на время хранения.
- Замену сетевого шнура, а также другие виды ремонта могут

осуществлять только квалифицированные специалисты авторизованного сервисного центра.

- Для ремонта изделия могут быть использованы только оригинальные запасные части.
- Непрерывное использование не больше 3 минут с последующим перерывом в течение 5 минут для охлаждения мотора.
- Обращайтесь с изделием очень осторожно, режущие части очень острые.

ВНИМАНИЕ: Не касайтесь вращающихся частей прибора! Не проталкивайте продукты в загрузочное отверстие руками или посторонними предметами во избежание травм или поломки прибора. Используйте для этого толкатель.

ЭКСПЛУАТАЦИЯ

Выбор скорости вращения

Позиция «0» – остановка

Позиции «1-6» – уровни вращения

Позиция «1» – минимальная медленная

Позиция «6» – максимальная высокая

Позиция «P» – самая быстрая пульсовая скорость измельчения льда

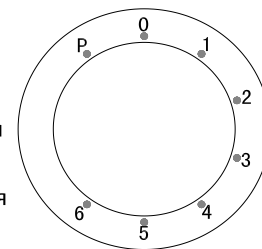







Таблица скоростных режимов для различных функций

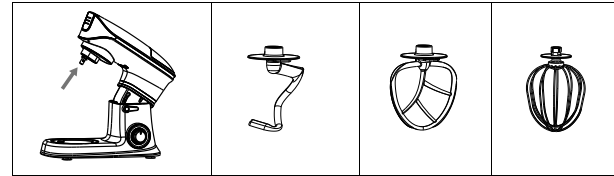
Аксессуары		Установки скорости	Время	Объем
Насадка для перемешивания теста		1, 3	30 сек на скорости 1 5 мин на скорости 3	1000 г муки и 500 мл воды
Насадка для перемешивания		2-4	7 мин	

Венчик для взбивания		6	10 мин	8 яиц или 600 мл крема
Мясорубка		5-6	10 мин	
Блендер		5-6, P	10 мин	1,5 литра MAX

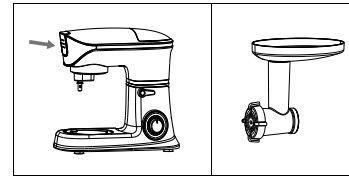
ВНИМАНИЕ!

Эксплуатируйте прибор только тогда, когда аксессуар / инструмент установлен в соответствии с этой таблицей и находится в рабочем положении.

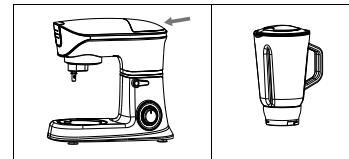
Миксер



Мясорубка



Блендер

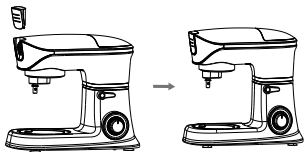


ВНИМАНИЕ!

Опасность травмирования вращающихся инструментов!

Пока прибор работает, держите пальцы подальше от смесителя.

Не меняйте инструменты до тех пор, пока прибор не остановится и не будет отключен. При выключении привод продолжает работать кратковременно.

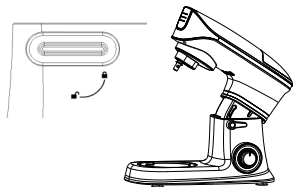
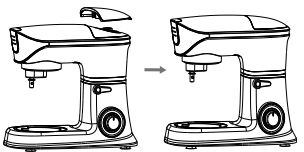


ЭКСПЛУАТАЦИЯ. МИКСЕР

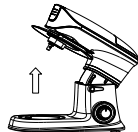
1. Установите устройство на плоскую поверхность, например, кухонный прилавок, и убедитесь, что прибор установлен устойчиво.

2. Убедитесь, что защитная крышка (11) установлена в гнезде (12)

3. Установите защитную крышку блендера (14) в разъем для блендера (15).



Поверните кнопку спуска консоли (17) по часовой стрелке. В то же время поднимите поворотную консоль (13) рукой так, чтобы она зафиксировалась на месте одним щелчком. Поворотная консоль повернулась диагонально вверх.



Установите крышку чаши (23) на поворотный кронштейн (13) и слегка поверните ее по часовой стрелке, чтобы она надежно зафиксировалась.



1. Поместите пищу в емкость для смешивания (27).

2. Установите чашу для смешивания в углубление на моторном отсеке (19).

3. Поверните чашу смешивания по часовой стрелке, чтобы она зафиксировалась.



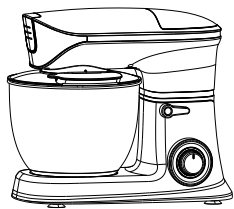
1. Установите необходимый аксессуар (25, 24 или 26) на шпиндель двигателя (21) на нижней стороне верхней консоли (13).

2. А. Замесный крюк (26) используется для тяжелого теста, мясного фарша или других требующих смешивания рабочих мест.

В. Насадка для перемешивания (25) используется для смешивания более легких типов теста.

С. Венчик (24) используется для взбивания сливок, яичных белков и т. д.

3. Поверните аксессуар, чтобы штифты на шпинделе совпали с углублениями на верхней кромке аксессуара. Прижмите аксессуар к поворотной консоли и одновременно поверните его против часовой стрелки, пока штифт не защелкнется, и аксессуар надежно зафиксируется. Фиксация должна быть неподвижной, аксессуар не должен легко выниматься.



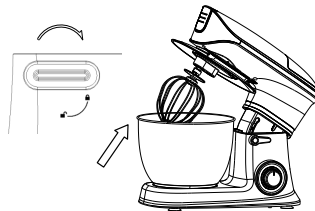
1. Поверните поворотный рычаг так, чтобы он защелкнулся на месте одним щелчком. Крышка (23) должна плотно прилегать к смесительной чаше (27), в противном случае она устанавливается неправильно. Теперь прибор готов к использованию.

2. Вставьте шнур питания в розетку и включите его. На панели загорится индикатор работы.

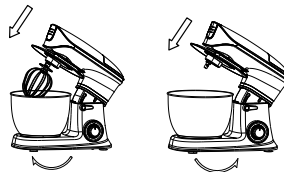
3. Выберите скорость. Кнопка скорости «1» является самой медленной, а скорость «б» – самой быстрой скоростью. Рекомендуемые скорости, время и мощность показаны в таблице выше.

4. **Максимальный объем для чаши: 1,5 кг муки и 800 мл воды.**

1. Выключите прибор, когда закончите смешивание. Выключайте прибор у выключателя и отсоединяйте его перед заменой аксессуаров или перед тем, как вынуть прибор или когда он не используется.

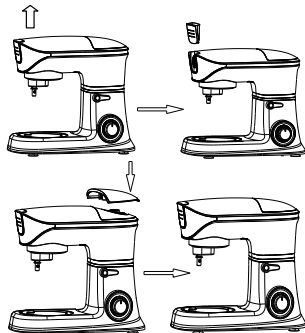


2. Поверните кнопку отпущения поворотного рычага (17) по часовой стрелке. В то же время поднимите поворотный рычаг рукой так, чтобы он зафиксировался на месте одним щелчком. Рычаг поворота (13) наклонился.



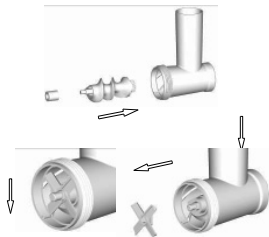
1. Снимите аксессуар, повернув его по часовой стрелке.

2. Снимите емкость для смешивания с приготовленной пищей против часовой стрелки.

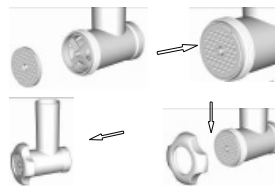


ЭКСПЛУАТАЦИЯ. МЯСОРУБКА

1. Установите устройство на плоскую поверхность, например, кухонный прилавок, и убедитесь, что прибор установлен устойчиво.
2. Убедитесь, что защитная крышка мясорубки открыта.
3. Поместите защитную крышку блендера (14) в поворотную консоль (13).



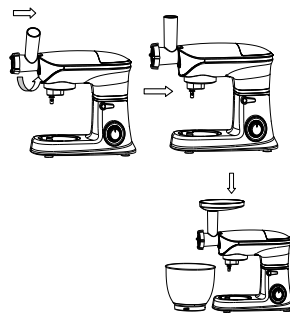
1. Установите шнековую часть (7) в корпус мясорубки (8).
2. Установите муфту (6) на штифт.
3. Установите нож (5) на прокрученное соединение. Острые края резака должны быть направлены на измельчающий диск. Установите один из трех дисков перед ножом. Поверните мясорубку так, чтобы два углубления выровнялись со штифтами на корпусе мясорубки.



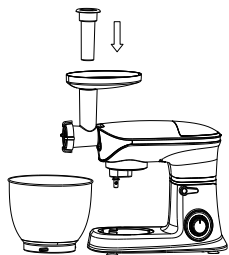
4. Поставьте один из трех дисков.
5. Наденьте кольцевую гайку (1) на мясорубку. Поверните по часовой стрелке, чтобы зафиксировать. Кольцевая гайка должна надежно удерживать мясорубку на месте. Но не перетягивайте.



1. Вставьте корпус мясорубки (8) в дополнительное гнездо (12) так, чтобы стрелка выровнялась по окружности.



2. Установите лоток (9) на корпус мясорубки (8) так, чтобы широкая часть была расположена над моторным отсеком устройства.
3. Поместите чашу (27) для смешивания под аналогичным отверстием корпуса мясорубки.
4. Теперь прибор готов к использованию.



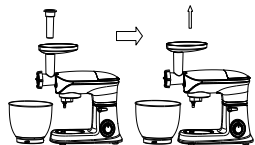
1. Вставьте шнур питания в розетку и включите его.

2. Загорится индикаторная лампочка на панели управления.

3. Разрежьте продукт на небольшие кусочки размером 2-3 см и положите в лоток (9).

5. Выберите скорость, которую вы хотите использовать. Рекомендуемые скорости указаны в таблице выше.

6. Кусочки аккуратно протолкните толкателем (10). Не нажимайте слишком сильно, иначе вы можете повредить прибор.



1. Переключите скорость на «0», когда закончите измельчение. Выключите прибор из электрической сети перед заменой аксессуаров или когда он не используется.

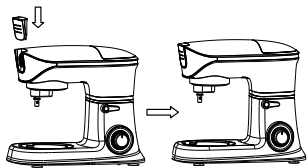
2. Уберите толкатель и снимите лоток.

3. Отсоедините и разберите в обратном порядке мясорубки и промойте ее в теплой воде. Тщательно высушите.

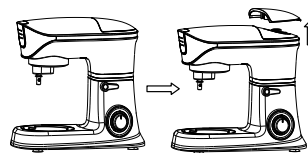
ВНИМАНИЕ!

- Всегда удаляйте кости, хрящи, сухожилия и разрыхлите мясо. Замороженные продукты необходимо тщательно разморозить перед измельчением.
- Мясорубку можно использовать только для измельчения мяса. Избегайте измельчения пастообразных продуктов, например. Содержащие хлебные крошки, поскольку это может повредить прибор.
- Никогда не запускайте мясорубку непрерывно в течение более 10 минут. Продолжительное использование мясорубки в течение длительного времени без перерыва может сократить срок службы устройства. После использования прибора в течение 10 минут сделайте перерыв и подождите не менее 30 минут, прежде чем использовать его снова.

ЭКСПЛУАТАЦИЯ. БЛЕНДЕР

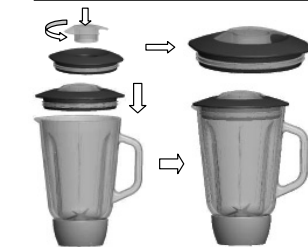


1. Установите секцию двигателя на плоскую поверхность, например. Кухонный прилавок, и удостоверьтесь, что это стоит твердо.



2. Убедитесь, что защитная крышка (11) установлена в гнезде (12).

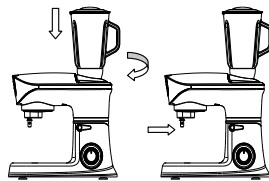
2. Снимите защитную крышку блендера (14) с поворотной консоли.



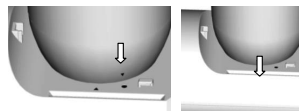
1. Поместите продукты, которые вы хотите обработать, в емкость (31).

2. Поместите крышку блендера (30) в емкость и убедитесь, что она хорошо закрыта.

3. Установите крышку (29) среднего отверстия в отверстие в крышке блендера.

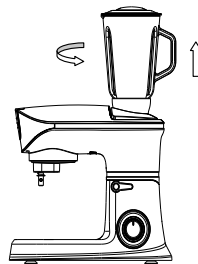


1. Поместите емкость на разъем для блендера так, чтобы стрелка выровнялась с кругом. Поверните его по часовой стрелке, чтобы стрелка выровнялась со другой стрелкой.



2. Вставьте шнур питания в розетку и включите его. Теперь на панели управления загорится индикатор управления на панели управления.

3. Выберите скорость. Рекомендуемые скорости указаны в таблице выше.



4. Снимите крышку блендера, и загрузите необходимые ингредиенты.

4. Выключите прибор и отсоедините его от розетки перед заменой аксессуаров или, когда он не используется.

5. Чтобы отсоединить емкость, поверните ее, чтобы стрелка выровнялась с кругом, а затем аккуратно снимите. Вымойте емкость.

1. Чтобы добиться наилучших результатов при чистке твердых ингредиентов, поместите небольшие порции в банку один за другим вместо того, чтобы сразу положить большое количество.
2. Если вы обрабатываете твердые ингредиенты, сначала разрежьте их на мелкие кусочки (2-3 см).
3. При смешивании твердых ингредиентов сначала начинают с небольшого количества жидкости. Постепенно добавляйте все больше и больше жидкости через отверстие в крышке.
4. При работе с устройством всегда кладите руку на верхнюю часть блендера.
5. Для перемешивания твердых или очень густых жидких ингредиентов мы рекомендуем использовать блендер в импульсном режиме, чтобы предотвратить застревание лезвий.
6. Примечание. Для предотвращения перегрева или последующего повреждения работайте на двигателе максимум 2 минуты.
7. Перед первым использованием рекомендуется мыть прибор.
8. Чистите прибор после каждого использования, избегая, таким образом, появления жидких инкрустаций.
9. Переключатель не постоянно задействован в настройке «Р». Вы должны удерживать переключатель в положении «Р»
10. **Максимальный объем для блендера: 1500 мл.**

УХОД И ХРАНЕНИЕ

- Выньте вилку из розетки электросети и дайте прибору остыть перед чисткой.
 - Очистите двигатель, протерев его влажной тканью. Небольшое количество моющего средства можно добавить, если прибор сильно загрязнен.
 - Не используйте для чистки устройства чистящие салфетки, стальную вату или любые сильные растворители или абразивные чистящие средства, так как они могут повредить внешние поверхности устройства.
 - Разделите прибор и очистите все принадлежности по отдельности. Корпус мясорубки и другие детали можно мыть в теплой мыльной воде или в посудомоечной машине. Убедитесь, что детали не закреплены в посудомоечной машине, так как это может изменить их форму.
- ВАЖНО!** Перед повторным использованием дайте ему полностью высохнуть. Не используйте прибор, если он влажный.
- Мы рекомендуем смазывать экраны мяса растительным маслом после очистки и хранить их в жиронепроницаемой бумаге, чтобы свести к минимуму риск появления ржавчины и обесцвечивания.

ВНИМАНИЕ!

Установленный производителем срок службы прибора составляет 2 года со дня его приобретения, при условии, что эксплуатация изделия производится в соответствии с данным руководством и применимыми техническими стандартами.

Срок службы изделия и срок действия гарантийных обязательств на него исчисляются со дня продажи или с даты изготовления изделия (в случае, если дату продажи определить невозможно).

Дату изготовления прибора можно найти в серийном номере, расположенном на идентификационной наклейке на корпусе изделия. Серийный номер состоит из 9 знаков. 1-й и 2-й знаки обозначают месяц, 3-й и 4-й— год выпуска продукта.

Упаковку, руководство пользователя, а также сам прибор необходимо утилизировать в соответствии с местной программой по переработке отходов. Не выбрасывайте такие изделия вместе с обычным бытовым мусором.


УТИЛИЗАЦИЯ

Упаковочные материалы являются экологически чистыми и могут быть переработаны.

Товары с указанным символом не должны утилизироваться вместе с обычными бытовыми отходами. Для дальнейшей переработки этих продуктов, необходимо сдать их на специализированный сборный пункт.

С адресами и телефонами авторизованных сервисных центров и полным ассортиментом продукции вы можете ознакомиться на сайтах:

www.kromax.se, www.endever.su, www.kromax.ru.

 8(800) 5555-88-3



ГАРАНТИЙНЫЕ ОБЯЗАТЕЛЬСТВА

На данное изделие предоставляется гарантия 25 месяцев со дня продажи. Гарантия распространяется на дефекты материала и недостатки при изготовлении. В рамках настоящей гарантии изготовитель обязуется отремонтировать или заменить любую деталь, которая была признана неисправной, при условии отправки изделия в адрес продавца. Настоящая гарантия признается лишь в том случае, если изделие применялось в соответствии с данным руководством, в него не были внесены изменения, оно не ремонтировалось, не разбиралось неуполномоченными на то специалистами, и не было повреждено в результате неправильного обращения с ним. А также сохранена полная комплектность изделия.

Данная гарантия не распространяется на естественный износ изделия, а также на механические повреждения; воздействие внешней или агрессивной среды; повреждения, вызванные избыточным напряжением сети. Гарантия вступает в силу только в том случае, если дата покупки подтверждена печатью и подписью продавца на гарантийном талоне. Гарантийный ремонт не влияет на продление гарантийного срока и не инициирует начало новой гарантии.

Согласно п. 2 ст. 5 Федерального закона РФ «О защите прав потребителей», производителем установлен минимальный срок службы для данного изделия, который составляет не менее 2 лет с момента производства при условии, что эксплуатация изделия производится в строгом соответствии с настоящим руководством и предъявляемыми техническими требованиями.

ПРОИЗВОДИТЕЛЬ: Компания Kromax Group Co. Ltd., Индустриваген 2, Карлсрона, Швеция

ИЗГОТОВЛЕНО: Evolution Technology Co., Ltd. Эволюшен Технолоджи Ко Лтд, Китай, Шанхай, Мейшенг, 177, стр.3

Импортер: ООО «Евротрейд», 125319, г. Москва, ул. Академика Ильюшина, д. 4, корп. 1, офис 1

16 КУХОННЫЙ ПРОЦЕССОР С ПЛАНЕТАРНЫМ МИКСЕРОМ