

PL 1. Pranie dywanów i tapicerki 2. Zbieranie płynów
3. Odkurzanie klasyczne workowe lub bezworkowe
4. Filtr wodny i filtr HEPA – podwójny system filtracji skutecznie oczyszcza powietrze

CZ 1. Prání koberců a čalounění 2. Vysávání tekutin
3. Klasické sáčkové nebo bezsáčkové vysávání 4. Vodní filtr a filtr HEPA – dvojitý systém filtrace efektivně čistí ovzduší

SK 1. Tepovanie koberecov a čalúnenia 2. Vysávanie rozliatych tekutín 3. Klasické vysávanie s vreckom alebo bez vrecka 4. Vodný filter a filter HEPA – dvojitý systém filtračný systém zaisťuje optimálnu čistotu ovzdušia

HU 1. Szőnyeg- és kárpittisztítás 2. Folyadékok felszívása
3. Klasszikus, porzsákos vagy porzsák nélküli porszívózás 4. Vizes és HEPA szűrő – a dupla szűrési rendszer eredményesen tisztítja meg a levegőt

RO 1. Spălarea covoarelor și a tapiteriei 2. Strângerea lichidelor 3. Aspirare clasică-cu sac sau fără sac 4. Filtru de apă și filtru HEPA – sistemul dublu de filtrare curăță eficient aerul

RU 1. Стирка ковров и дорожек 2. Собираение жидкостей
3. Уборка классическая с мешком или без 4. Водный фильтр и фильтр HEPA – двойная система фильтрации эффективно очищает воздух

BG 1. Пране на килими и тапицерии 2. Събиране на течности 3. Класическо почистване с прахосмукачка с или без торбичка 4. Воден филтър и филтър HEPA – двойната филтрираща система ефикасно пречиства въздуха

UA 1. Миття килимів та доріжок 2. Збір рідин 3. Прибирання класичне з мішком і без нього 4. Аквафільтр і фільтр HEPA – подвійна система фільтрації ефективно очищає повітря

EN 1. Washing carpets and upholstery 2. Picking up liquids
3. Standard bag vacuuming or bagless vacuuming 4. Water filter and HEPA filter – double filtration system effectively purifies air

Aquawelt **zelmer**

ODKURZACZ
пылесос
/ vacuum cleaner



zelmer
golden service
www.goldenservice.zelmer.com

Aquawelt

PL INSTRUKCJA UŻYTKOWANIA
ODKURZACZ Typ 919 6–11

CZ NÁVOD K POUŽITÍ
VYSAVAČ Typ 919 12–17

SK NÁVOD NA OBSLUHU
VYSÁVAČ Typ 919 18–23

HU HASZNÁLATI UTASÍTÁS
PORSZÍVÓK 919 Típus 24–29

RO INSTRUCȚIUNI DE UTILIZARE
ASPIRATORUL Tip 919 30–35

RU ИНСТРУКЦИЯ ПО ЭКСПЛУАТАЦИИ
ПЫЛЕСОС Тип 919 36–42

BG ИНСТРУКЦИЯ ЗА УПОТРЕБА
ПРАХОСМУКАЧКА Тип 919 43–49

UA ІНСТРУКЦІЯ З ВИКОРИСТАННЯ
ПИЛОСОС Тип 919 50–56

EN USER MANUAL
VACUUM CLEANER Type 919 57–62

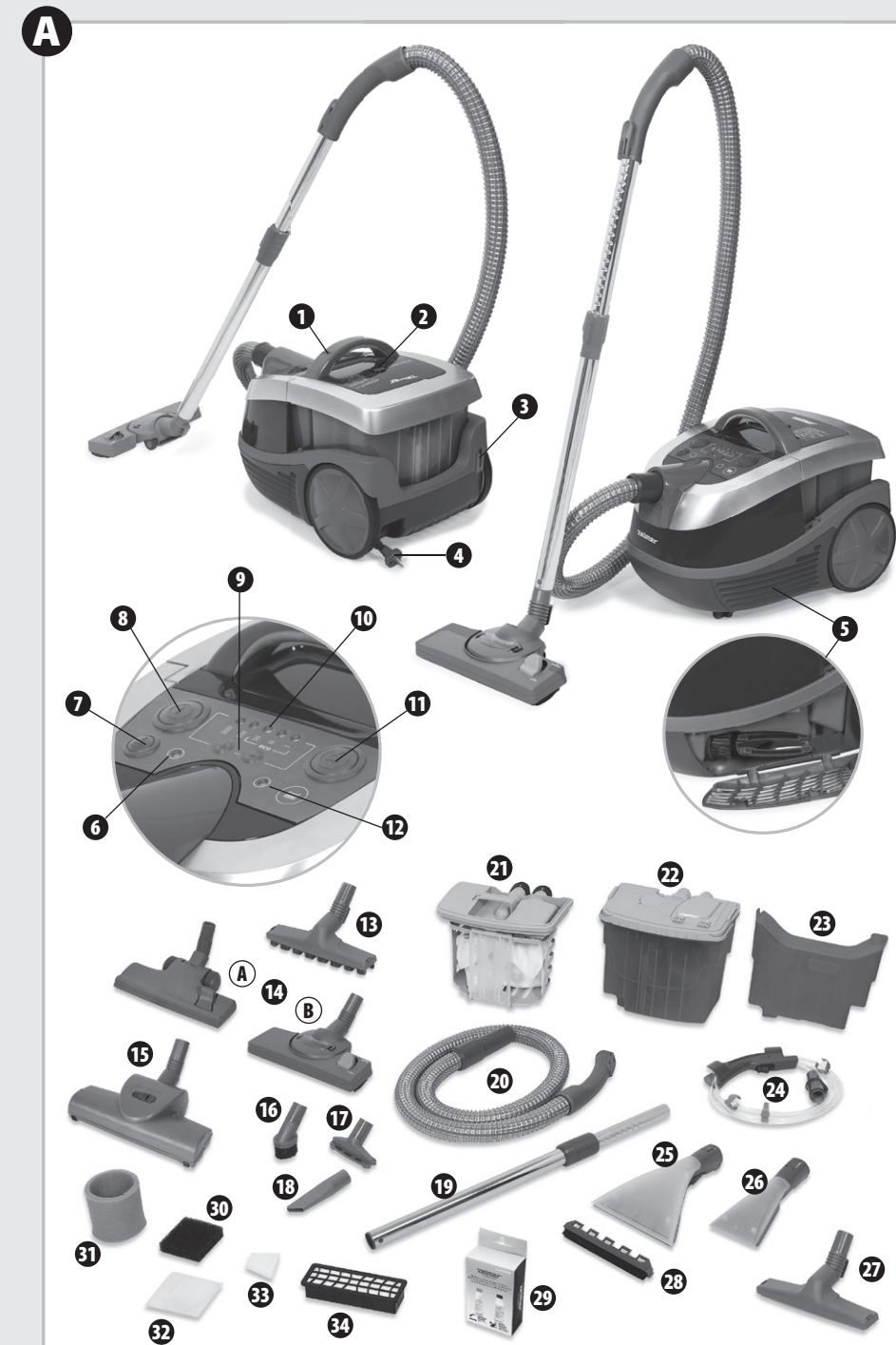
Aquawelt **zelmer**

ODKURZACZ
пылесос
/ vacuum cleaner

Multifunkcyjny odkurzacz
– sprzątanie doskonale

Мультифункціональний пылесос
– ідеальна уборка

Multifunction vacuum cleaner
– perfect cleaning



Zelmer dba o środowisko. Ta instrukcja użytkownika została wydrukowana na papierze pochodzącym w 100% z recyklingu.
Компания «Zelmer» заботится об окружающей среде. Данная инструкция напечатана на бумаге, которая на 100% состоит из материалов вторичной переработки.
Zelmer takes care of the environment. This user manual has been printed on 100% recycled paper.

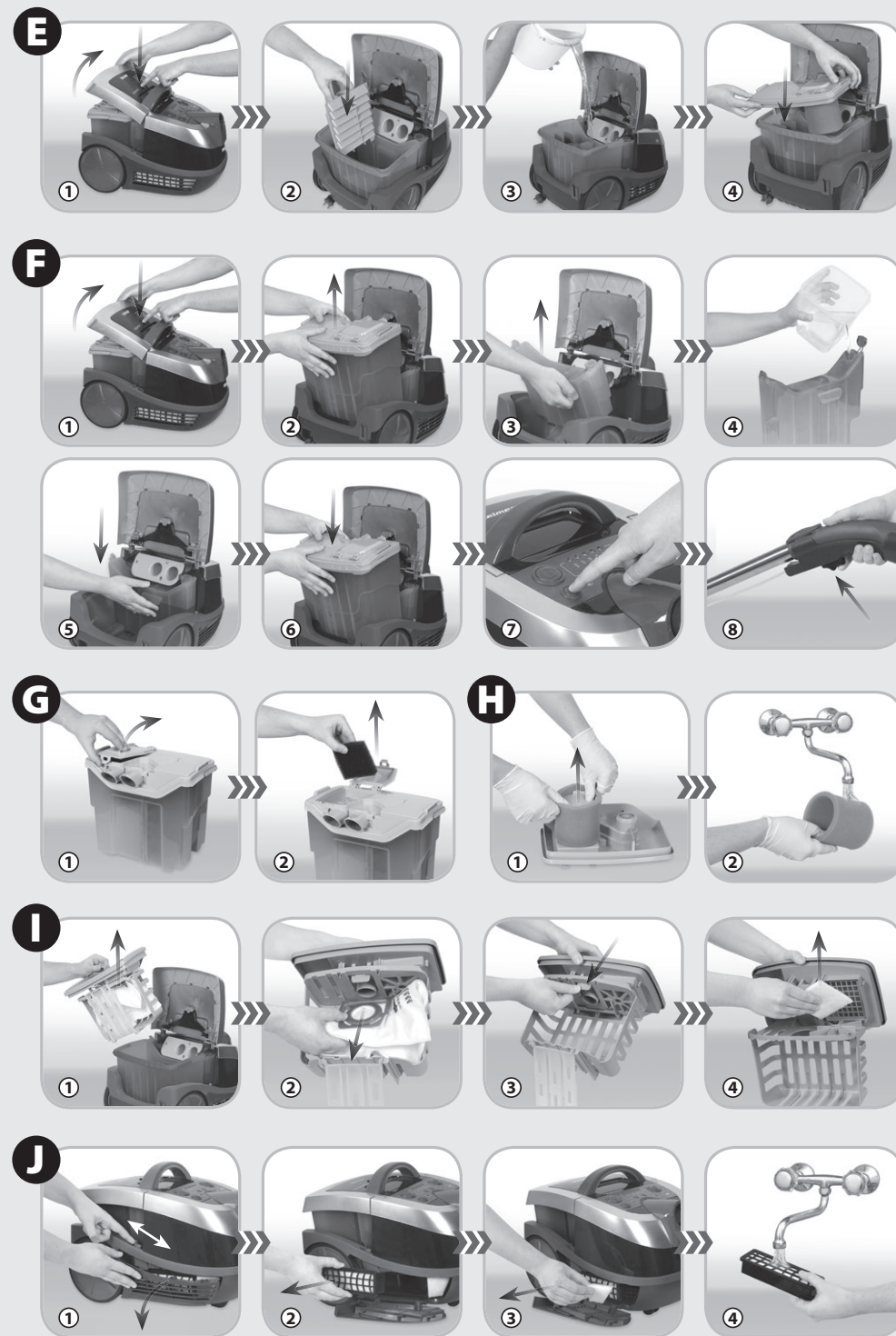
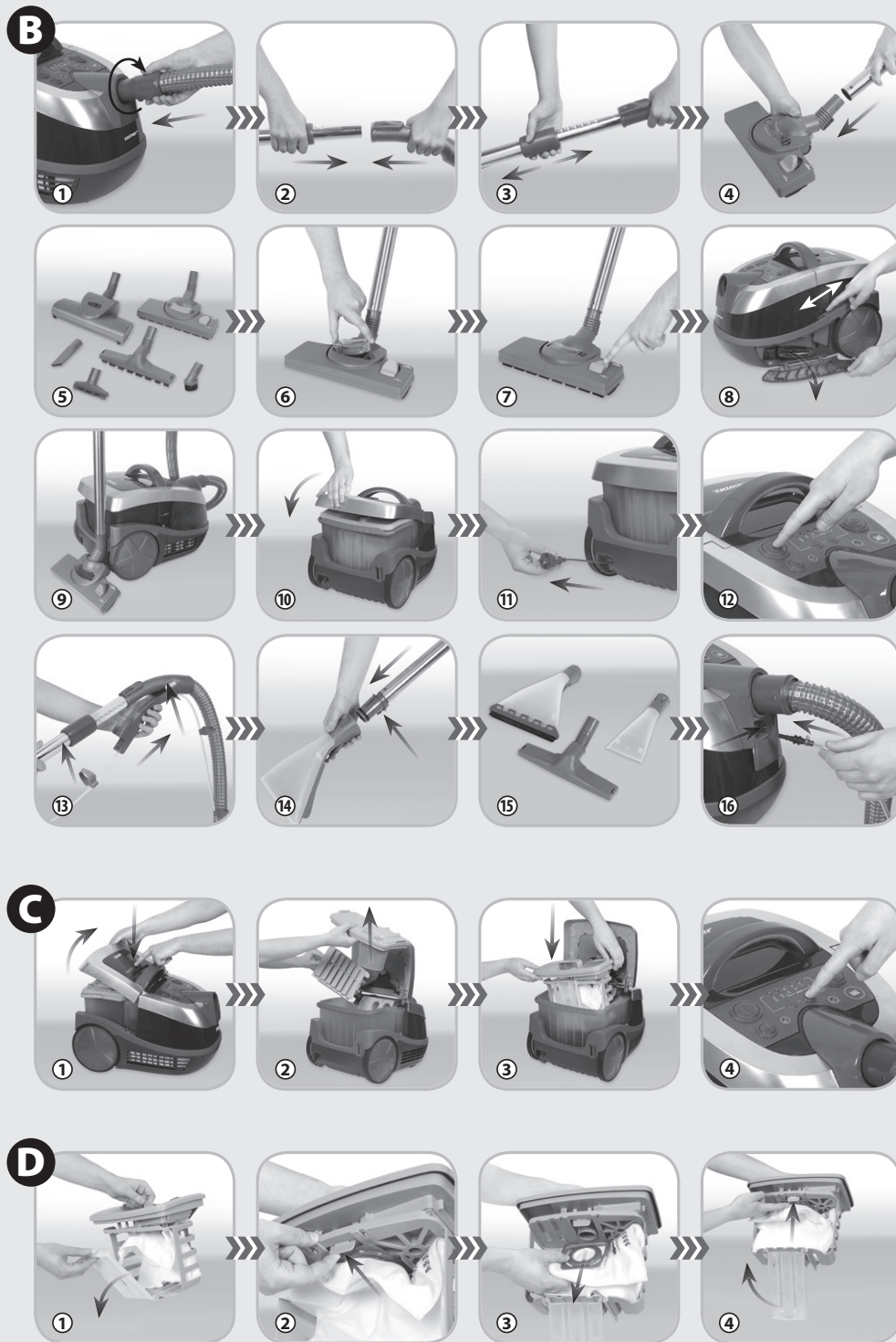
zelmer

www.zelmer.pl
www.zelmer.com

919-018_V01

zelmer

www.zelmer.pl
www.zelmer.com



PL Szanowni Klienci!

Gratulujemy wyboru naszego urządzenia i witamy wśród użytkowników produktów Zelmer.

W celu uzyskania najlepszych rezultatów rekomendujemy używanie tylko oryginalnych akcesoriów firmy Zelmer. Zostały one zaprojektowane specjalnie dla tego produktu.

Prosimy o uważne przeczytanie niniejszej instrukcji obsługi. Szczególną uwagę należy poświęcić wskazówkom bezpieczeństwa. Instrukcję obsługi prosimy zachować, aby mogli Państwo z niej korzystać również w trakcie późniejszego użytkowania.

Wskazówki dotyczące bezpieczeństwa

! NIEBEZPIECZEŃSTWO! / OSTRZEŻENIE! Nieprzestrzeganie grozi obrażeniami

- Nie uruchamiaj urządzenia, jeśli przewód zasilający jest uszkodzony lub obudowa i uchwyt są w sposób widoczny uszkodzone. Oddaj wówczas urządzenie do punktu serwisowego.
- Jeżeli przewód zasilający nieodłączalny ulegnie uszkodzeniu, to powinien on być wymieniony u wytwórcy lub w specjalistycznym zakładzie naprawczym albo przez wykwalifikowaną osobę w celu uniknięcia zagrożenia.
- Napraw urządzenia może dokonywać jedynie przeszkolony personel. Nieprawidłowo wykonana naprawa może spowodować poważne zagrożenia dla użytkownika. W razie wystąpienia usterek radzimy zwrócić się do specjalistycznego punktu serwisowego ZELMER.
- Nie dotykaj urządzenia mokrymi rękami, gdy jest ono włączone do sieci zasilającej.
- Przed czyszczeniem urządzenia, jego montażem lub demontażem

zawsze wyjmij przewód przyłączeniowy z gniazdka sieci.

- Przed wymianą wyposażenia lub zbliżaniem się do części poruszających się podczas użytkowania, należy wyłączyć sprzęt i odłączyć od zasilania.
- Nie odkurzaj odkurzaczem ludzi ani zwierząt, a szczególnie uważaj, aby nie przybliżać końcówek ssących do oczu i uszu.
- Urządzenie może być używane przez dzieci w wieku co najmniej 8 lat i osoby o ograniczonej zdolności fizycznej, czuciowej i psychicznej, lub nie mające doświadczenia lub znajomości sprzętu, ale wyłącznie pod nadzorem lub po wcześniejszym zrozumiałym objaśnieniu możliwych zagrożeń i poinstruowaniu dotyczącym bezpiecznego korzystania z urządzenia. Należy zapewnić aby dzieci nie bawiły się urządzeniem. Czyszczenie urządzenia oraz wykonywanie czynności konserwacyjnych nie powinny być wykonywane przez dzieci bez odpowiedniego nadzoru.

! UWAGA! Nieprzestrzeganie grozi uszkodzeniem mienia

- Odkurzacz podłączaj jedynie do sieci prądu przemianego 230 V zabezpieczonej bezpiecznikiem sieciowym 16 A.
- Nie wyciągaj wtyczki z gniazdka sieci pociągając za przewód.
- Nie dopuszczaj do zamoczenia wtyczki przewodu przyłączeniowego.
- Nie przejeżdżaj odkurzaczem oraz szczotkami ssącymi przez przewód zasilający, gdyż grozi to uszkodzeniem izolacji przewodu.
- Nie wciągaj do odkurzacza: zapalek, niedopalków papierosów, rozżarzonego popiołu. Unikaj zbierania ostrych przedmiotów.

Notes

Поздравляем Вас с выбором нашего устройства и приветствуем среди пользователей товарами Zelmer.

Чтобы достичь наилучших результатов, мы рекомендуем использовать только оригинальные аксессуары компании Zelmer. Они спроектированы специально для этого продукта.

Просим внимательно ознакомиться с настоящей инструкцией по обслуживанию. Особое внимание необходимо обратить на правила техники безопасности. Просим сохранить инструкцию, чтобы ею можно было пользоваться в ходе дальнейшей эксплуатации прибора.

Указания по технике безопасности



ОПАСНОСТЬ! / ВНИМАНИЕ!

Несоблюдение правил техники безопасности может привести к травмам

- Не включайте прибор, если питающий подсоединительный провод или корпус имеют видимые повреждения.
- Если питающий провод будет поврежден, то, чтобы избежать аварийных ситуаций, его замену необходимо поручить специалистам.
- Ремонт прибора могут выполнять только квалифицированные специалисты. Неправильно выполненный ремонт может создать серьезную угрозу для пользователя. В случае появления неполадок рекомендуем обратиться в специализированный сервисный пункт.
- Не прикасайтесь к пылесосу и вилке питающего сетевого провода мокрыми или влажными руками.
- Перед очисткой пылесоса, его сборкой и разборкой убедитесь, что прибор отключен от сети.
- Перед заменой оснащения или приближения к движущимся частям следует выключить устройство и отключить его от питания.

- Не пылесосьте пылесосом людей и животных, в особенности, не прикладывайте всасывающие насадки к глазам или ушам.
- Устройством могут пользоваться дети в возрасте от 8 лет и лица с ограниченными физическими, сенсорными и психическими возможностями, а также не имеющие опыта работы с устройством, при условии, что они будут это делать исключительно под присмотром либо после предварительного понятного объяснения возможных угроз и инструктажа по безопасному пользованию устройством. Необходимо проследить, чтобы дети не играли с устройством. Дети не должны чистить устройство и выполнять другие действия по уходу за ним без надлежащего присмотра.



ВНИМАНИЕ!

Несоблюдение этих требований может привести к нанесению ущерба имуществу

- Подключайте пылесос только к сети переменного тока 230 V, защищенной предохранителем 16 А.
- Не вынимайте вилку из розетки, вытягивая ее за провод.
- Не допускайте до замкания вилки питающего электропровода.
- Запрещается наезжать пылесосом на питающий провод или прижимать его щеткой, т.к. это может привести к повреждению изоляции провода.
- Не допускайте до всасывания пылесосом спичек, окурков, горячего пепла, а также острых предметов.
- Не используйте пылесос для всасывания муки, цемента, гипсового порошка, тонера для принтеров и копиров или других мелких частиц.
- Запрещается использовать пылесос для всасывания едких, ядовитых, легковоспламеняющихся или горючих жидкостей, таких как бензин и керосин.

- Насос можно включать только в том случае, если в контейнере для детергентов имеется раствор чистящей жидкости и воды. Отсутствие жидкости сигнализируется повышенным уровнем шума насоса.
- Если пылесос перевернулся или опрокинулся, немедленно верните его в вертикальное положение. Не допускайте до заливки пылесоса водой.
- Не подвергайте пылесос воздействию атмосферных факторов (дождь, мороз).
- Запрещается использовать пылесос без сепараторной пенки в фильтрующем модуле.
- Не оставляйте включенный и работающий пылесос без присмотра.
- Пылесос может работать только в горизонтальном положении, то есть, стоя на основании на четырех колесах.



СОВЕТЫ

Информация о приборе и указания по эксплуатации

- Пылесос предназначен только для домашнего использования.
- Регулярно очищайте колесики. Грязь, которая накапливается на оси колесика, может препятствовать их вращению.
- Соблюдайте осторожность, переезжая пылесосом через пороги и другие неровности, чтобы не допустить до распыливания воды из контейнера наружу.

ТИПЫ ПЫЛЕСОСОВ 919

Опции исполнения и оснащения Тип	Пылесборник / Кол-во	Выходной фильтр	Всасывающий шланг	Телескопические всасывающие трубы	Универсальная щетка	Малая насадка	Щелевая насадка	Мягкая щетка	Щетка для паркета	Турбощетка	Распылительная насадка большая	Распылительная насадка малая	Всасывающая насадка для сбора воды	Электронный регулятор мощности
1	2	3	4	5	6	7	8	9	10	11	12	13	14	15
919.0ST	SAFBAG 1 шт.	HEPA	+	+	+	+	+	+	+	+	+	+	+	+
919.0SP	SAFBAG 1 шт.	HEPA	+	+	+	+	+	+	+	-	+	+	+	+
919.5SP	SAFBAG 1 шт.	HEPA	+	+	+	+	+	+	+	-	+	+	+	-
919.5SK	SAFBAG 1 шт.	HEPA	+	+	+	+	+	+	-	-	+	+	+	-

Техническая характеристика

Тип пылесоса и технические параметра пылесоса указаны на заводском щитке. Сетевой предохранитель 16 А. Не вызывает помех при приеме телевизионных программ.

Не требует заземления .

Пылесосы ZELMER отвечают требованиям действующих норм.

Прибор отвечает требованиям директив:

- Директива по низковольтному оборудованию (LVD) – 2006/95/EC.
- Директива по электромагнитной совместимости (EMC) – 2004/108/EC.

Уровень шума: 85 дБ(А).

Прибор маркирован знаком соответствия CE.

Электростатичность

Уборка пылесосом некоторых поверхностей в условиях низкой влажности воздуха может вызвать незначительную наэлектризованность устройства. Это естественное явление, оно не повреждает устройство и не является его дефектом.

Для минимизирования этого явления рекомендуется:

- разрядить устройство путём многократного касания трубой металлических объектов в комнате,
- увеличить влажность воздуха в помещении,
- использовать общедоступные антиэлектростатические средства.

Описание пылесоса

Пылесос 919 предназначен для удаления пыли с пола и ковров, керамических плиток, из щелей и плинтусов, с обогревателей, для очистки от пыли мебели, штор, тюлевых занавесок, а также для сбора жидкостей и мокрой очистки керамических плиток, ковров и ковровина, текстильной обивки мягкой мебели.




Устройство и оснащение пылесоса

A

- 1 Ручка для переноса
- 2 Кнопка для открывания крышки пылесоса
- 3 Держатель для крепления универсальной щётки пол/ковёр
- 4 Питающий провод с вилкой
- 5 Отделение для аксессуаров
- 6 Индикатор работы насоса
- 7 Выключатель насоса
- 8 Кнопка включить/выключить
- 9 Регулятор мощности +/- (тип 919.0)
- 10 Уровни мощности всасывания (тип 919.0)
- 11 Кнопка сматывания электропровода
- 12 Индикатор засорения воздухозаборного отверстия (тип 919.0)
- 13 Щетка для паркета (тип 919.0, 919.5SP)
- 14 Пылесос оснащен универсальной щеткой только одного типа (A или B)
 - A Универсальная щетка
 - B Насадка с фильтром для задержки мелких предметов
- 15 Турбощетка (тип 919.0ST)
- 16 Мягкая щетка
- 17 Малая насадка
- 18 Щелевая насадка
- 19 Телескопическая всасывающая труба
- 20 Всасывающий шланг
- 21 Камера сухой фильтрации с пылесборником SAFBAG
- 22 Модуль водяного фильтра (аквафильтра) (фильтрующий элемент + перегородка)
- 23 Контейнер для детергентов
- 24 Распылительная система – накладка на рукоятку всасывающего шланга
- 25 Распылительная насадка большая
- 26 Распылительная насадка малая
- 27 Всасывающая насадка для сбора воды
- 28 Резиновое уплотнение для большой распылительной насадки
- 29 Стиральный состав
- 30 Сепараторная пенка I
- 31 Сепараторная пенка II
- 32 Входной фильтр
- 33 Фильтр защиты двигателя
- 34 Выходной фильтр HEPA

Подготовка пылесоса к работе

B

- 1 Вставьте наконечник всасывающего шланга в отверстие в контейнере таким образом, чтобы знаки  на наконечнике шланга и корпусе пылесоса оказались напротив друг друга, и поверните наконечник по часовой стрелке до положения .
- 2 Второй конец шланга (рукоятку) соедините с телескопической всасывающей трубой.
- 3 Держась за кольцо на телескопической трубе, путём засовывания или высовывания трубы установите соответствующую для себя длину.
- 4 На другой конец всасывающей трубы наденьте нужную щетку или насадку.
- 5 Для традиционной сухой уборки с использованием пылесборника SAFBAG и уборки с модулем водяного фильтра используйте следующие насадки и щетки: универсальную щетку с фильтром для задержки мелких предметов, малую насадку, мягкую щетку, щелевую насадку, щетку для паркета или турбощетку.
- 6 Для задержки мелких предметов в щетке можно установить специальный фильтр. Для этого снимите накладку фильтра и вложите фильтр.
- 7 Для очистки твердых поверхностей – деревянных и пластиковых полов, керамических плиток и т.п. - наиболее пригодна универсальная щетка с выдвинутым ворсом .
- 8 В пылесосе имеется специальное отделение для аксессуаров. Отделение открывается и закрывается при помощи задвижки. Для того, чтобы открыть/закрыть отделение, передвиньте движок защелки вниз/вверх и выньте/уберите нужную насадку.
- 9 Пылесос можно хранить в горизонтальном положении; для этого вставьте держатель универсальной щётки-насадки в специальное гнездо для крепления универсальной щётки-насадки. Шланг может быть закреплён на пылесосе, однако необходимо следить за тем, чтобы во время хранения он не был сильно согнут.
- 10 Закройте крышку.
- 11 Придерживая за вилку, выньте питающий электропровод (4) из пылесоса.



Не извлекайте провод дальше желтой отметки, которая сигнализирует конец разматываемого провода, а также не держайте за провод - это может привести к его повреждению.

- Вложите вилку электропровода в розетку.



Прежде чем включить пылесос кнопкой включить/выключить (8), убедитесь, что в камере установлен соответствующий модуль (см. разд. C, E или F).

- 12 Включите пылесос, нажимая на кнопку включить/выключить (8).

С целью подготовки пылесоса к мокрой очистке:

- ⑬ Наденьте распылительную накладку на рукоятку всасывающего шланга (24).
- Прикрепите жидкостный шланг к всасывающему шлангу и всасывающей трубе при помощи специальных держателей.
- ⑭ Вставьте наконечник жидкостного шланга (штуцер) с телескопической всасывающей трубой, а второй конец шланга соедините с малой или большой распылительной насадкой, пока не услышите характерный щелчок - «клик».
- ⑮ Для сбора воды и мокрой очистки используйте следующие насадки: большую распылительную насадку, малую распылительную насадку и насадку для сбора воды.
- ⑯ Передвиньте заслонку штуцера вниз.
- Вставьте соединительный штуцер в жидкостный клапан в основании пылесоса.
- Убедитесь, что штуцер правильно закреплен в жидкостном клапане.



Если появятся трудности при подсоединении в/у элементов, то необходимо увлажнить уплотнительные прокладки, напр., смазать вазелином или увлажнить водой и т.п.

Функции пылесоса

ТРАДИЦИОННАЯ УБОРКА С ИСПОЛЬЗОВАНИЕМ ПЫЛЕСБОРНИКА SAFBAG



- ① Придерживая нажатую кнопку (2), откройте крышку камеры пылесборника.
- ② Извлеките из камеры модуль водяного фильтра.
- ③ Вставьте модуль сухой фильтрации с пылесборником SAFBAG (21).
- Подготовьте пылесос к работе в соответствии с пкт. В.
- ④ Пылесос включится на таком уровне мощности всасывания, на каком он работал в момент последнего выключения. При помощи регулятора мощности +/- (9) установите требуемый уровень мощности (функция доступна только для пылесоса тип 919.0).



Пылесос оснащен функцией запоминания заданного уровня мощности всасывания. Эта функция доступна лишь в моделях 919.0. Во время выключения пылесоса при помощи кнопки «включить/выключить» (8) произойдет запоминания текущего заданного уровня мощности всасывания. При следующем включении пылесос включится на таком уровне мощности всасывания, на каком он работал в момент последнего выключения.



Пылесос оснащен функцией установки яркости свечения индикатора уровня мощности всасывания (10) и индикатора засорения воздухозаборного отверстия (12) на панели управления. Эта функция доступна лишь в моделях 919.0. Для установки яркости свечения индикаторов следует одновременно нажать кнопки регулировки мощности + и - (9), а затем, удерживая кнопки нажатыми, включить пылесос при помощи кнопки «включить/выключить» (8). Загорятся индикаторы уровня мощности всасывания 1, 3, 5, а двигатель пылесоса останется выключенным. Затем при помощи регулятора мощности +/- (9) следует уменьшить или увеличить яркость свечения индикатора (10) и индикатора (12). Нельзя изменить яркость свечения индикатора работы насоса (6). После установки требуемой яркости свечения индикаторов следует отключить питание пылесоса при помощи кнопки «включить/выключить» (8). Таким образом пылесос выйдет из режима установки яркости свечения индикаторов, а заданный уровень запомнится.



Пылесос оснащен функцией уменьшения мощности в случае, когда полностью засоряется всасывающий шланг или подсоединенные к нему элементы оснащения, а также в случае чрезмерного заполнения пылесборника SAFBAG. Это сигнализируется кратковременным уменьшением мощности двигателя и свечением индикатора засорения воздухозаборного отверстия (12) в то время, как пылесос работает на полную мощность (тип 919.0). В таком случае необходимо выключить пылесос кнопкой «включить/выключить» (8), вынуть вилку из сетевой розетки и очистить трубы или заменить пылесборник SAFBAG.

Замена пылесборника SAFBAG



- Извлеките из камеры модуль сухой фильтрации с пылесборником SAFBAG (21).
- ① Потяните на себя блокаду пылесборника SAFBAG и отклоните ее.
- ② Потяните за зацеп, фиксирующий пылесборник SAFBAG, чтобы освободить рамку пылесборника.
- ③ Извлеките пылесборник.
- ④ Вложите пылесборник SAFBAG, как указывает стрелка на рамке пылесборника, чтобы нижняя часть рамки пылесборника попала в направляющие на корпусе пылесоса. Прижимайте верхнюю часть рамки пылесборника, пока не услышите характерный щелчок - «клик», а затем закройте блокаду пылесборника SAFBAG.

- Вставьте модуль сухой фильтрации с пылесборником SAFBAG (21) на прежнее место.

УБОРКА С ИСПОЛЬЗОВАНИЕМ МОДУЛЯ ВОДЯНОГО ФИЛЬТРА

E

- 1 Придерживая нажатую кнопку (2), откройте крышку камеры пылесборника.
- 2 Вложите перегородку в направляющие внутри камеры так, чтобы жалюзи были направлены вниз. Убедитесь в правильности установки перегородки – выступы в перегородке должны попасть на выступ в камере.
- 3 Залейте в контейнер воду в количестве 1,3–1,5 л. Уровень воды должен находиться между отметками на стенке контейнера.



Запрещается включать пылесос без воды во время очистки с использованием модуля водяного фильтра.

- 4 Вставьте фильтрующий элемент.
- Подготовьте пылесос к работе в соответствии с пкт. В.
 - Пылесос включится на таком уровне мощности всасывания, на каком он работал в момент последнего выключения. При помощи регулятора мощности +/- (9) установите требуемый уровень мощности (функция доступна только для пылесоса тип 919.0).



Не используйте пылесос слишком долго без смены воды в контейнере.

МОКРАЯ ОЧИСТКА ОТ ПЫЛИ

F

Перед мокрой очисткой поверхности следует тщательно пропылесосить.

Прежде чем включить пылесос, убедитесь, что контейнер пустой, модуль водяного фильтра и сами фильтры чистые.

- 1 Придерживая нажатую кнопку (2), откройте крышку камеры пылесборника.
- 2 Извлеките из камеры модуль водяного фильтра.
- 3 Извлеките контейнер для детергентов (23), слегка потягивая его за ручку по направлению к себе и вытягивая вверх.
- 4 Откройте затычку наливной горловины и наполните резервуар для моющего средства (23) моющим средством (смесью моющего средства G 500 O-Tens Tensidfreier Reiniger (29) и холодной воды) в количестве, указанном на этикетке средства:

- «G 500 O-Tens Tensidfreier Reiniger» фирмы BUZIL, Германия.
- Закройте колпачком заливное отверстие в контейнере для детергентов.



До начала мокрой очистки ковра проверьте прочность цветов ковра. Нанесите на белую тряпку небольшое количество подготовленного раствора

и чистите ковер в самом невидимом месте. Если тряпка оцветится, это означает, что цвета ковра непрочны и нельзя чистить ковер при помощи моющего средства G 500 O-Tens Tensidfreier Reiniger.

- 5 Вставьте контейнер для детергентов (23) на свое место и прижмите, чтобы он плотно осел (действуйте в обратной очередности, чем при вынимании).
- 6 Вставьте контейнер с модулем водяного фильтра (фильтрующий элемент и перегородку) в пылесос.

Для предотвращения образования пены или в случае её образования во время уборки влейте в задний резервуар средство против пены (29), рекомендуемое компанией ZELMER, в количествах, указанных на этикетке:

- „G 478 Entschäumer D“ компании BUZIL, Германия.
- Подготовьте пылесос к работе в соответствии с пкт. В.



Для мокрой очистки можно использовать исключительно распылительные насадки – малую или большую.

- Пылесос включится на таком уровне мощности всасывания, на каком он работал в момент последнего выключения. При помощи регулятора мощности +/- (9) установите требуемый уровень мощности (функция доступна только для пылесоса тип 919.0).
- 7 Включите насос, нажимая на кнопку включить/выключить (7).



Насос можно включать только в том случае, если в контейнере для детергентов имеется раствор чистящей жидкости и воды. Отсутствие жидкости сигнализируется повышенным уровнем шума насоса.

Если окажется, что несмотря на включенный насос насадка не распыляет воду, проверьте правильность установки контейнера для детергентов (необходимо его сильно прижать) и закрепление штуцера в основании пылесоса или крепление наконечника шланга к распылительной насадке, убедитесь, что нет необходимости в очистке сопла.

- 8 Нажмите на рукоятке шланга кнопку подачи воды в насадку

Нажимая и отпуская кнопку можно прерывать подачу воды в насадку, а нажатие и передвижение кнопки назад вызывает непрерывную подачу воды в насадку.

На рукоятке имеется отверстие с клапаном для регулирования мощности всасывания воздуха. Не рекомендуется заслонять это отверстие во время всасывания воды и при мокрой очистке.



Не распыляйте моющий раствор слишком долго в одном месте. Нельзя допускать, чтобы промокла основа ковра.

- Проводите очистку ковра таким образом, чтобы во время очистки и непосредственно после нее не ходить по очищенной поверхности. Очистив фрагмент ковра, прервите распыление чистящего средства и осушите это место с помощью всасывающей насадки. Повторяйте эту операцию, пока вся поверхность ковра не будет сухой. Передвигайте насадку по ковру возвратно-поступательными движениями.
- Окончив распыление, выключите насос и и коротко нажмите на кнопку регулирования подачи воды в насадку с целью «разрядки давления».

i **Пылесос оснащен предохранительным поплавком, который автоматически заблокирует всасывание в случае, если сепараторная пенка II (31) сильно загрязнена или уровень жидкости поднимется выше максимальной отметки. Это сигнализируется кратковременным уменьшением мощности двигателя и свечением индикатора засорения воздухозаборного отверстия (12) (тип 919.0). В таком случае необходимо выключить пылесос кнопкой включения/выключения (8), вынуть вилку из сетевой розетки, очистить фильтр и опорожнить контейнер.**

i **Нельзя допускать, чтобы промокла основа ковра. Это может привести до его деформации (появления волн).**

ВСАСЫВАНИЕ ЖИДКОСТЕЙ

Чтобы использовать пылесос для всасывания жидкости, необходимо подготовить его как для уборки с использованием модуля водяного фильтра, однако, помните, чтобы:

1. Контейнер был всегда пустым (без воды).
2. Использовать распылительные насадки (большую или малую), распылительную насадку с резиновой уплотнительной накладкой или насадку для сбора воды.

! **Категорически запрещается включать пылесос с полным контейнером. Не всасывайте за один раз большое количество жидкости (напр. шлангом, погруженным в воду).**

Если во время всасывания уровень жидкости превысит максимальный уровень, предохранительный поплавок автоматически заблокирует всасывание. Максимальная емкость контейнера – это ок. 5 л. В таком случае следует поступать также, как описано в разделе о блокировке всасывания, вызванной загрязнением сепараторной пенки (прерывистая работа двигателя).

ОКОНЧАНИЕ УБОРКИ, ОЧИСТКА И КОНСЕРВАЦИЯ

- Выключите пылесос кнопкой включить/выключить (8) и выньте вилку питающего электропровода из розетки.
- Нажмите на кнопку сматывания электропровода (11) и сматывайте питающий провод. Выполняя эту операцию необходимо следить за тем, чтобы провод не спутался и чтобы вилка не ударилась резко о корпус пылесоса.
- Поверните наконечник шланга так, чтобы совпали знаки ▲ на наконечнике шланга и на корпусе пылесоса, и выньте шланг из корпуса.
- Нажмите на красную кнопку на клапане и выньте наконечник шланга.
- Разъедините всасывающие трубы, а также отсоедините насадку или щетку от шланга.
- Вылейте грязную воду из контейнера.
- После каждой уборки рекомендуется тщательно промыть контейнер, фильтр (демонтаж описан ниже) и перегородку, меняя несколько раз воду.
- После мокрой уборки тщательно промойте все используемые в этом процессе элементы (шланг, трубы, аксессуары).

i **Если после уборки в/у элементы не будут вымыты или будут вымыты нетщательно, то это может привести к потере фильтрационных свойств вкладышей и пенки, а также стать причиной развития бактерий и пылевых клещей. Не собирайте пылесос, пока не будут осушены все его элементы.**

ЗАМЕНА ФИЛЬТРОВ

СЕПАРАТОРНАЯ ПЕНКА I



- ① Откройте крышку фильтрующего вкладыша.
- ② Извлеките сепараторную пенку, промойте под проточной водой, просушите и вложите на прежнее место.
 - Закройте крышку фильтрационного вкладыша, нажимая, пока не услышите характерный щелчок - «клик».

СЕПАРАТОРНАЯ ПЕНКА II



При замене фильтра рекомендуем пользоваться резиновыми перчатками.

- ① Возьмитесь пальцами за сепараторную пенку и снимите ее с корпуса фильтрационного вкладыша.
- ② Промойте пенку под проточной водой, просушите и вложите на прежнее место.

! **Запрещается стирать сепараторную пенку в стиральных машинах, а также выкручивать при ручной стирке. Не сминая и не растягивайте пенку, не допускайте до ее деформирования. Очищенную пенку просушите при комнатной температуре. Не сушите пенку на радиаторах, обогревателях, печках и других источниках тепла и т.п.**

ВХОДНОЙ ФИЛЬТР



- 1 Извлеките модуль с пылесборником SAFBAG из пылесоса.
- 2 Выньте пылесборник SAFBAG из модуля (см. раздел «ТРАДИЦИОННАЯ УБОРКА С ИСПОЛЬЗОВАНИЕМ ПЫЛЕСБОРНИКА SAFBAG – Замена пылесборника SAFBAG»).
- 3 Освободите зацеп, фиксирующий пылесборник SAFBAG, и отклоните корпус пылесборника.
- 4 Извлеките фильтр, промойте под проточной водой, просушите и вложите на прежнее место.
 - Закройте корпус модуля с пылесборником SAFBAG, нажимая, пока не услышите характерный щелчок - «клик».
 - Вложите пылесборник SAFBAG (см. раздел «ТРАДИЦИОННАЯ УБОРКА С ИСПОЛЬЗОВАНИЕМ ПЫЛЕСБОРНИКА SAFBAG – Замена пылесборника SAFBAG»).

ВЫХОДНОЙ ФИЛЬТР HEPA И ВОЗДУШНЫЙ ФИЛЬТР ЗАЩИТЫ ДВИГАТЕЛЯ



Выходной воздушный фильтр необходимо заменять новым через около 30 часов работы пылесоса (6 месяцев), а в случае сильного загрязнения еще раньше.

- 1 Освободите зацеп, фиксирующий корпус фильтра, и откройте крышку фильтра.
- 2 Извлеките отработанный выходной фильтр HEPA и замените его новым.
- 3 Извлеките отработанный воздушный фильтр системы охлаждения двигателя и замените его новым.
- 4 При загрязнении фильтра HEPA и воздушного фильтра их можно промыть под струей воды. Перед повторным использованием не забывайте тщательно просушить в/у фильтры.
 - Закройте крышку фильтра и зафиксируйте.

Экология – забота о окружающей среде

Каждый пользователь может внести свой вклад в охрану окружающей среды. Это не требует особенных усилий.

С этой целью: Картонные упаковки сдавайте в макулатуру. Полиэтиленовые мешки (PE) выбрасывайте в контейнер, предназначенный для пластика.

Непригодный прибор отдайте в соответствующий пункт по утилизации, т.к. содержащиеся в приборе вредные компоненты могут создавать угрозу для окружающей среды.



Не выбрасывайте прибор вместе с коммунальными отходами!

Изготовитель не несет ответственности за возможный ущерб, причиненный в результате использования устройства не по назначению или неправильного обращения с ним.

Изготовитель сохраняет за собой право на модификацию устройства в любой момент без предварительного уведомления, с целью соблюдения правовых норм, нормативных актов, директив или введения конструкционных изменений, а также по коммерческим, эстетическим и другим причинам.

⑧ Натиснете бутона за регулиране на притока на вода към приставката, намиращ се на дръжката на маркуча.

Пулсиращото натискане на бутона води до временно забавяне на притока на вода към приставката, а натискането и преместването на бутона назад води до постоянен приток на вода към приставката.

На дръжката се намира също регулатор на смукателната мощност. Този отвор не бива да се отваря по време на засмукване на вода или мокро почистване.



Не разпръсквайте разтвора на почистващия препарат прекалено дълго на едно и също място на килима, за да не се намокри прекалено много.

- Извършвайте почистване на килима по такъв начин, че по време на почистването и директно след него да не влизате върху почистваната повърхност. След почистване на част от килима прекъснете разпръскването и го подсушете с приставката с постъпателно-възвратни движения. Повтаряйте това, докато цялата повърхност на килима не бъде подсушена.
- След приключване на разпръскването изключете помпата и с цел изпукане на налягането натиснете за кратко бутона за регулиране на притока на вода към приставката.



Праховсмукачката е снабдена с поплавък, който автоматично блокира засмукването, ако филтърът от пяна II (31) е прекалено силно замърсен или нивото на течност наведени максималното ниво. Настъпва пулсиращо ограничаване на мощността на двигателя и светване на индикатора за запушване на входящия отвор на въздуха (12) (тип 919.0). В тази ситуация изключете праховсмукачката с натискане на бутона включване/ изключване (8), извадете щепсела от електрическия контакт, почистете филтъра или изпразнете резервоара.



Килимът не бива да се мокри прекалено силно. Това може да доведе до трайно му деформиране (нагъване).

СЪБИРАНЕ НА ВОДА

За прилагане на праховсмукачката за събиране на течности в резервоара е необходимо тя да се подготви подобно на почистването с помощта на модула на водния филтър с тази разлика, че:

1. Резервоарът трябва да бъде празен (без вода).
2. Прилагат се разпръскващите приставки (голяма или малка), големата разпръскваща приставка със събиращия накрайник или приставката за събиране на вода.



Не пускайте праховсмукачката с пълен резервоар! Не засмуквайте наведнъж големи количества течност (напр. с маркуч, потопен във вода).

Ако по време на засмукване нивото на течността надвиши максималното ниво, поплавъкът автоматично блокира засмукването. Максималният обем на резервоара е около 5 л. В тази ситуация следвайте указанията дадени по-горе в частта, отнасяща се за блокирането на засмукването, причинено от замърсения филтър от пяна (увеличаване на оборотите на двигателя).

ПРИКЛЮЧВАНЕ НА РАБОТА, ПОЧИСТВАНЕ И ПОДДРЪЖКА

- Изключете праховсмукачката с натискане на бутона включване/ изключване (8), извадете щепсела на захранващия кабел от ел. контакта.
- Приберете захранващия кабел с натискане на бутона за прибиране на кабела (11). При тези действия придържайте кабела, за да не се стигне до заплитането му и внезапноното удряне на щепсела в корпуса на праховсмукачката.
- Завъртете накрайника на маркуча на положение, при което се покриват върховете на знаците ▲ на накрайника на маркуча и корпуса на праховсмукачката, а след това извадете маркуча от отвора.
- Извадете накрайника на маркуча, като натиснете червеня бутон на клапана и го издърпате към себе си.
- Отделете телескопичната тръба от маркуча и от смукателната приставка или четка.
- Извлезте мръсната вода от резервоара.
- Препоръчва се след всяко използване на праховсмукачката добре да се измият резервоарът, филтрите (по-долу е даден начинът на демонтаж) и преградата – като се смени няколко пъти водата.
- След мокро почистване внимателно измийте всички принадлежности използвани при този процес (маркуч, тръби, принадлежности).



Оставянето на тези части неизмити или недобре измити може да доведе до загуба на филтриращата способност на вложките и пяната и да доведе до развитие на бактерии и акари. Внимателно изсушете всички измити части, преди да ги монтирате отново.

ДЕМОНТАЖ НА ФИЛТРИТЕ

ФИЛТЪР ОТ ПЯНА I



- ① Отворете капака на филтрационната система, като я дръпнете за дръжката нагоре.
 - ② Извадете и изплакнете филтъра с течаща вода, изсушете го и го поставете на предишното му място.
- Затворете капака на филтрационната система, като го натиснете - ще чуете характерно щракване.

ФИЛТЪР ОТ ПЯНА II



Преди демонтаж на филтъра се препоръчва да се сложат гумени защитни ръкавици.

- ① Хванете с пръсти филтъра от пяна и го извадете от корпуса на филтрационната система.

- Изплакнете филтъра с течаща вода, изсушете го и го поставете на предишното му място.



Филтърната пяна не се пере нито ръчно с мачкане, нито в пералня. Избягвайте да я мачкате, разтягате и деформирате. След почистване изсушете филтъра при стайна температура. Никога не сушете филтъра върху радиатори, печки и др.

ВХОДЯЩ ФИЛТЪР



- Извадете от резервоара модула на торбичката SAFBAG.
- Извадете торбичката SAFBAG от модула (виж раздел ТРАДИЦИОННО ПОЧИСТВАНЕ С ТОРБИЧКА SAFBAG – Демонтаж/ монтаж на торбичката SAFBAG).
- Освободете прикрепващия елемент на капака на модула на торбичката SAFBAG с кошчето и наклонете кошчето.
- Извадете и изплакнете филтъра с течаща вода, изсушете го и го поставете на предишното му място.
 - Затворете кошчето на модула на торбичката SAFBAG, като го натиснете – ще чуете характерно щракване.
 - Поставете торбичката SAFBAG (виж раздел ТРАДИЦИОННО ПОЧИСТВАНЕ С ТОРБИЧКА SAFBAG – Демонтаж/ монтаж на торбичката SAFBAG).

ИЗХОДЯЩ НЕРА ФИЛТЪР И ФИЛТЪР НА ОХЛАЖДАЩИЯ ВЪЗДУХ



НЕРА филтърът на изходящия въздух трябва да се сменя след около 30 часа работа (6 месеца) или по-рано, в случай че силно се замърси.

- Преместете плъзгача на фиксатора на предпазителя на филтъра надолу и отворете предпазителя на филтъра.
- Извадете и сменете НЕРА филтъра с нов, когато се замърси.
- Извадете и сменете филтъра на двигателя с нов, когато се замърси.
- Има възможност за изплакване на НЕРА филтъра и филтъра на охлаждащия въздух с течаща вода. Преди отново да монтирате филтрите, не забравяйте да ги изсушите.
 - Затворете предпазителя на филтъра и преместете плъзгача на фиксатора нагоре

Екология – Грижа за околната среда



Всеки ползвател може да допринесе за опазването на околната среда. Това не е трудно, нито скъпо. За да го постигнете: изхвърлете картонената опаковка в контейнер за рециклиране на хартиени отпадъци; полиетиленовите пликове изхвърлете в контейнер за пластмаса.

Когато стане непригоден, занесете уреда в подходящ център за унищожаване, защото съдържа опасни елементи, които могат да навредят на околната среда.

Не изхвърляйте в кофи за битови отпадъци!

Производителят не носи отговорност за каквито и да е повреди, които са резултат от неволна или неправилна употреба.

Производителят си запазва правото да видоизменя продукта по всяко време, за да отговори на законовите регулации, норми, директиви или поради конструктивни, търговски, естетически или други основания, без да съобщава за това предварително.

i **Пилосос оснащений поплавком, який автоматично блокує всмоктування, якщо пінковий фільтр II (31) буде сильно забруднений або рівень рідини перевищить максимальний рівень. Це проявляється пульсаційним обмеженням потужності двигуна і запаленням індикатора закупорення отвору входу повітря (12) (тип 919.0). У цій ситуації вклучіть пилосос, натискаючи кнопку вклучіть/виклучіть (8), витягніть вилку з розетки мережі, очистіть фільтр та спорожніть бункер.**

i **Не допускайте надмірного змочення килиму. Це може привести до його стійкої деформації (зморщення).**

ЗБИРАННЯ ВОДИ

Якщо хочете використати пилосос для всмоктування рідини у бункері потрібно його підготувати як у випадку прибирання з використанням модуля водного фільтра за винятком:

1. Бункер повинен бути спорожненим (без води).
2. Використовувати всмоктувальні насадки - розпилювачі (велику або малу), велику всмоктувальну насадку – розпилювач з накладкою для згортання або всмоктувальну насадку для збирання води.



Не запускайте пилосос з переповненим бункером! Не всмоктуйте одноразово велику порцію рідини (напр. шлангом, зануреним у воду).

Якщо під час всмоктування рівень рідини перевищить максимальний рівень, поплавком автоматично заблокує всмоктування. Максимальний об'єм бункеру це бл. 5 л. У цій ситуації слід діяти способом, попередньо вказаним у частині, що стосується заблокування всмоктування внаслідок забруднення пінкового фільтра (пульсаційні обороти двигуна).

ЗАКІНЧЕННЯ РОБОТИ, ОЧИЩЕННЯ ТА КОНСЕРВАЦІЯ

- Вклучіть пилосос, натискаючи кнопку вклучіть/виклучіть (8), вийміть вилку приєднувального кабелю з розетки.
- Змотайте приєднувальний кабель, натискаючи кнопку змотувача (11). При виконанні цієї дії притримайте кабель, щоб попередити його сплутання та раптове вдарення вилки в корпус пилососу.
- Поверніть наконечник шланга у положення співпадання вершин знаків ▲ на наконечнику шланга і корпусу пилососу, а потім витягніть шланг з отвору.
- Вийміть патрубок змійки, натискаючи червону кнопку на клапані і потягніть його до себе.
- Роз'єднайте телескопічну трубу зі шлангом та всмоктувальною насадкою або щіткою.
- Вилийте забруднену воду з бункеру.

- Рекомендується після кожного користування пилососом старанно очистити бункер, фільтри (демонтаж нижче) та перегородку – декілька разів замінювати воду.
- Після прибирання у мокрому виді старанно очистіть будь-які елементи оснащення, що використовуються під час цього процесу (шланг, труби, аксесуари).



Залишення вищевказаних частин неочищеними або їхнє нестаранне очищення може привести до втрати роботоздатності фільтраційних вкладок і пінки, а також стане причиною розвитку бактерій та сапрофітів. Старанно осушіть будь-які умиті частини перед повторним встановленням.

ДЕМОНТАЖ ФІЛЬТРІВ

ПІНКОВИЙ ФІЛЬТР I



① Відкрийте кришку фільтраційного блоку, потягаючи її за ручку вверх.

② Вийміть, очистіть фільтр під проточною водою, осушіть і встановіть у попереднє місце.

- Закрийте кришку фільтраційного блоку, натискаючи її, доки не почуєте характерний звук „click”.

ПІНКОВИЙ ФІЛЬТР II



Перед демонтажем фільтра рекомендується вдягнути гумові захисні рукавички.

① Схопіть пальцями пінковий фільтр і зніміть його з корпусу фільтраційного блоку.

② Очистіть фільтр під проточною водою, осушіть і встановіть у попереднє місце.



Фільтраційну пінку не можна прати ручним способом шляхом вижимання чи у пральній машині. Не допускайте м'яття, розтягування та деформування. Після очищення осушіть пінку при кімнатній температурі. Ніколи не сушіть пінку на нагрівниках, калориферах, печач та ін.

ВХІДНИЙ ФІЛЬТР



① Витягніть з бункеру модуль мішка SAFBAG.

② Вийміть мішок SAFBAG з модуля (дивись розділ ТРАДИЦІЙНЕ ПРИБИРАННЯ З МІШКОМ SAFBAG – Демонтаж/монтаж мішка SAFBAG).

③ Звільніть зачіп, що кріпить кришку модуля мішка SAFBAG з корзиною і відклоніть корзину.

④ Вийміть, очистіть фільтр під проточною водою, осушіть і встановіть у попереднє місце.

- Закрийте корзину модуля мішка SAFBAG, натискаючи її, доки не почуєте характерний звук „click”.
- Встановіть мішок SAFBAG (дивись розділ ТРАДИЦІЙНЕ ПРИБИРАННЯ З МІШКОМ SAFBAG – Демонтаж/монтаж мішка SAFBAG).

ВИХІДНИЙ ФІЛЬТР НЕРА ТА ФІЛЬТР ОХОЛОДЖУЮЧОГО ПОВІТРЯ



Фільтр вихідного повітря НЕРА повинен замінюватися через бл. 30 робочих годин (6 місяців), або раніше у разі сильного забруднення.

- ① Пересуньте золотник блокади захисту фільтра униз і відкрийте захист фільтра.
 - ② Вийміть і замініть фільтр НЕРА новим у разі забруднення.
 - ③ Вийміть і замініть фільтр двигуна новим у разі забруднення.
 - ④ Є можливість прополоскати фільтр НЕРА та фільтр охолоджуючого повітря під проточною водою. Перед повторним встановленням пам'ятайте, щоб осушити вищевказані фільтри.
- Закрийте захист фільтра і пересуньте золотник блокади уверх.

Екологія – давайте дбати про навколишнє середовище

Кожна людина може зробити свій внесок у справу охорони природи. Це зовсім не складно і не потребує витрат. Для цього слід: здати картонну упаковку у пункт прийому макулатури, а поліетиленові пакети викинути у контейнер для пластмаси.



Зношений пристрій слід віддати у відповідний пункт прийому, адже його конструктивні елементи можуть бути небезпечними для навколишнього середовища.

Не викидайте пристрій разом з побутовими відходами!

Транспортування і зберігання

- Транспортування виробу може здійснюватися усіма видами транспорту відповідно до вимог та правил які діють на конкретному виді транспорту.
- Під час перевезення повинна бути усунена можливість переміщення виробів всередині транспортного засобу.
- Під час транспортування залізницею перевезення повинно здійснюватися у критих вагонах або контейнерах дрібними чи повагонними відправками.
- Під час транспортування виробів на плоских піддонах вимоги до транспортування повинні відповідати ГОСТ 26663, або ГОСТ 19848 – в разі завстосування ящиківих піддонів.
- Способи і засоби кріплення, схеми розміщення упкованих виробів (кількість ярусів, рядів) у транспортних засобах зазначені на упаковці.
- Вироби повинні зберігатися у опалювальних складських приміщеннях при температурі +5°C – +40°C. Умови зберігання повинні відповідати – 1(Л) ГОСТ 15150.
- Умови складування виробів зазначені у технічних умовах.

Виробник не відповідає за можливі пошкодження, спричинені застосуванням приладу не за призначенням або неправильною експлуатацією.

Виробник залишає за собою право у будь-який момент, без попереднього повідомлення, змінювати конструкцію приладу з метою забезпечення його відповідності нормативним актам, стандартам, директивам, а також з конструкційних, комерційних та інших причин.

Информация для потребителей

в соответствии с Федеральным Законодательством РФ о защите прав потребителей

Подготовлено с помощью автоматизированной системы, разработанной ООО "БСХ Бытовая техника" с использованием информации БСХ Хаусгерете ГмбХ.

Наименование прибора	пылесос с функцией влажной уборки
Торговая марка	Zelmer
Модель (торговое обозначение при продаже)	ZVC752SPRU
Апробационный тип	919.0SP

Наименование и адрес производителя (держателя сертификата соответствия)

BSH Hausgeraete GmbH, Carl-Wery-Str. 34, 81739 Muenchen, Germany

БСХ Хаусгерете ГмбХ, Карл-Вери-Штр. 34, 81739 Мюнхен, Германия

Наименование и адрес завода-изготовителя

BSH Sprzet Gospodarstwa Domowego Sp. z o.o., 35-060 Rogoznica 300, Glogow Malopolski, Rzeszow, Poland

БСХ Спржет Господарства Домового Сп. ц.о.о., 35-060 Рогожница 300, Глогов Малопольски, Жешув, Польша

При сертификации продукция идентифицируется по апробационному типу.

Сертификат соответствия C-DE.AЯ46.B.80456

выдан органом по сертификации 'Ростест-Москва'

сроком действия с 16.06.2017 по 15.06.2022

Правила и условия эффективной и безопасной эксплуатации, хранения, транспортировки и

утилизации прибора приведены в сопроводительной документации, подготовленной

изготовителем либо его представителем. Инструкция по эксплуатации (установке)

на данный прибор входит в комплект поставки изделия.

На данный прибор

изготовитель предоставляет гарантию в соответствии с действующим законодательством Российской Федерации о защите прав потребителей.

Гарантийный срок составляет 1 год.

Срок службы составляет 5 лет.

Гарантийный срок и срок службы исчисляются с даты покупки, либо при невозможности их установления с даты изготовления, нанесенной на типовую табличку изделия.

В соответствии со стандартом изготовителя дата изготовления маркируется FD ГГММ, где ГГ обозначает год изготовления - 1920, а ММ - месяц изготовления.

Организацией, уполномоченной изготовителем на основании договора с ним, является

ООО «БСХ Бытовые Приборы», адрес: 198515, г. Санкт-Петербург, Петергоф, ул. Карла Сименса, д.1"А"

тел.: (812) 605-55-55, факс: (812) 605-55-50.

Данная информация отражает состояние на 17.10.2017