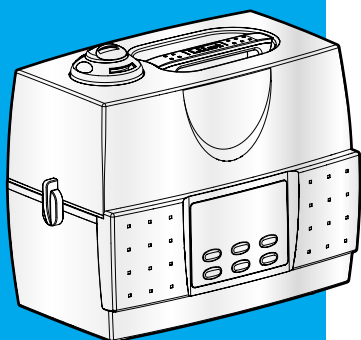


LH-5312N

Инструкция по
эксплуатации



АЯ56

УЛЬТРАЗВУКОВОЙ УВЛАЖНИТЕЛЬ ВОЗДУХА

СУСКОО



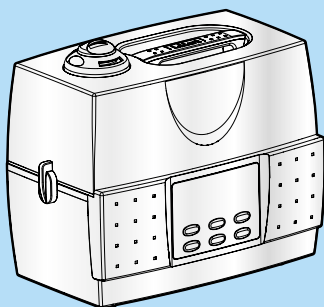
♣ Пожалуйста, перед применением
прибора внимательно ознакомьтесь с
инструкцией по эксплуатации прибора.

CUCKOO ELECTRONICS CO, LTD

Основные пользовательские функции



Ультразвуковой увлажнитель воздуха LIOT



Прочитайте и сохраните данную инструкцию.

▶ **Ионный фильтр**

Ионный фильтр очищает воду от таких включений, как магний, кальций и других, в результате чего при работе увлажнителя используется вода лучшего качества.

*Рекомендуется использовать очищенную воду.

▶ **Бак для воды.**

Антибактериальное покрытие бака, содержащее серебро, предотвращает рост числа микробов и бактерий в воде.

▶ **Увлажнитель оснащен фильтром распыляемого тумана.**

Специальный фильтр блокирует крупные капли воды и пропускает только самые мелкие, таким образом, сокращается расход воды, и эффективность увлажнения повышается.

▶ **Прозрачный бак для воды.**

Благодаря прозрачным стенкам бака Вы всегда легко можете узнать уровень воды.

▶ **Удобная транспортировка.**

Данная модель увлажнителя сделана максимально удобной для переноски и транспортировки.

▶ **Функция «Теплый пар»**

Благодаря тому, что используется функция теплого пара, в увлажнителе происходит стерилизация воды при 80С. Температура выпускаемого пара после 10 минут работы увлажнителя составляет 40-45С.

▶ **Автоматический контроль уровня влажности и ночной режим.**

При работе в автоматическом режиме увлажнитель поддерживает оптимальный для помещения уровень влажности. При использовании ночного режима дисплей увлажнителя работает на половину яркости, чтобы не раздражать глаза; шумность работы увлажнителя снижается на 50%.

▶ **Контроль объема выпускаемого пара.**

Увлажнитель контролирует объем выпускаемого пара в зависимости от размеров помещения.

▶ **Индикатор порожнего состояния бака.**

Когда вода в увлажнителе закончилась, прозвучит предупреждающая мелодия и на дисплее загорится слово «REFILL»

▶ **Индикация очистки прибора.**

В случае если прибор необходимо почистить, то прозвучит предупреждающий сигнал и на дисплее загорится слово «FILTER».

Содержание

Благодарим Вас за приобретение увлажнителя воздуха LIOT!

Пожалуйста, внимательно, прочтите инструкции перед эксплуатацией прибора.

Основные пользовательские функции.....	2
Содержание	3
Меры безопасности	4-7
Название каждой части прибора	8
Перед эксплуатацией	9
Меры предосторожности по эксплуатации	10
Описание функций панели управления	11
Панель управления.....	12
Регулярная проверка и очистка прибора	13
Советы по эксплуатации	14
Перед обращением за технической поддержкой	15
Спецификации	16
Как пользоваться ионным фильтром воды.....	17

Contents

Thank you very much for purchasing Liot Ultrasonic humidifier.

**Read all instructions before use.
Save these instructions for future reference.**

Contents.....	3
Important safeguards	18-19
Good points	20
Caution for safety.....	21-24
Name of each part	25
Preparations before use	26
Cautions for use	27
Function description & control section	28
Using method of control section	29
Regular check and cleaning method	30
Keeping method	31
Check before asking for service	32
Specifications	33
How to use Ion Water Filter	34



Меры безопасности

- ▶ Пожалуйста, соблюдайте следующие меры предосторожности для безопасной эксплуатации прибора.
- ▶ Обратите внимание на то, что понятия «Осторожно» и «Внимание» несут различную смысловую нагрузку.



Осторожно

Означает, что действие, которое описывается в соответствующем пункте инструкции, может привести к летальному исходу или серьезным травмам.



Внимание

Означает, что действие, которое описывается в соответствующем пункте инструкции, может привести к травмам или причинению материального ущерба.



- Данный знак предупреждает о том, что данное конкретное действие может создать проблемы в описываемой ситуации.
- Пожалуйста, прочитайте и следуйте инструкции для безопасной эксплуатации прибора.



Осторожно

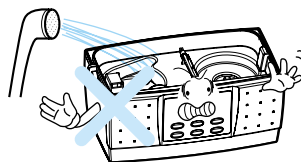
Перед тем, как собираетесь мыть прибор, убедитесь, что штепсель питания вынут из розетки.
Не трогайте штепсель прибора мокрыми руками.

- В противном случае Вас может ударить электрическим током.



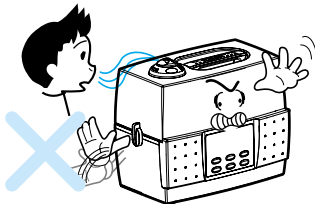
Убедитесь, что крышка бака для воды плотно закручена. Не наливайте слишком много воды в бак и не наливайте воду в отверстие для выхода воздуха на базе увлажнителя.

- В противном случае Вас может ударить электрическим током.



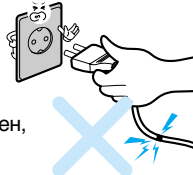
Не закрывайте выпускное отверстие увлажнителя и не вдыхайте выпускаемый пар.

- В противном случае может быть причинен вред Вашему здоровью.



В тех случаях, когда неисправны розетка, шнур или штепсель питания, не эксплуатируйте прибор.

- В противном случае это может привести к короткому замыканию, возгоранию, Вас может ударить электрическим током.
- Если штепсель поврежден, обратитесь в сервисный центр.





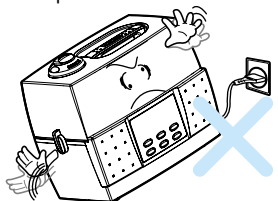
Меры безопасности



Осторожно

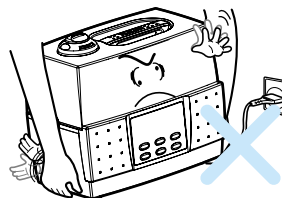
Не наклоняйте и не переворачивайте корпус прибора.

- В противном случае может быть поврежден ультразвуковой распылитель.

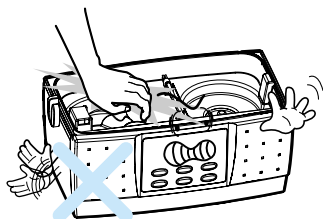


Не переносите увлажнитель во время его работы.

- В противном случае это может привести к травмам, Вас может ударить электрическим током.

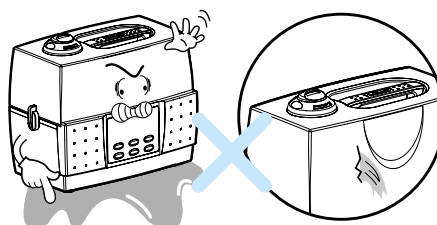


Не подносите руки к выпускному отверстию бака для воды во время выхода пара.

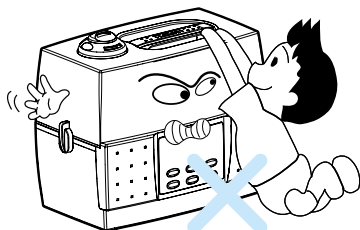


Не используйте поврежденный бак для воды.

- Это может вызвать поломку прибора.

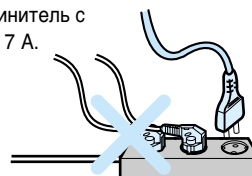


Держите увлажнитель в недоступных для детей местах.



Используйте только одну розетку с номиналом выше 7 А.

- Использование одной розетки для нескольких приборов одновременно может послужить причиной возгорания.
- Используйте удлинитель с номиналом выше 7 А.



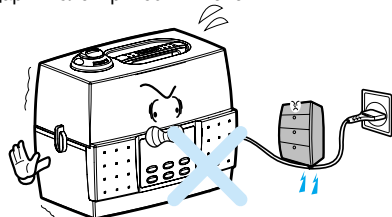


Меры безопасности

! Осторожно

Не ставьте тяжелые предметы на шнур прибора.

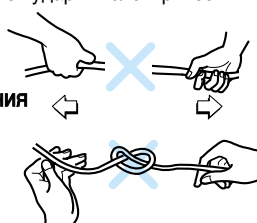
- Это может привести к возгоранию, Вас может ударить электрическим током.



Не сгибайте, не тяните и не связывайте электрический шнур.

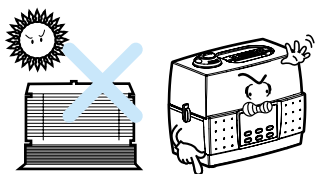
- Это может привести к короткому замыканию, Вас может ударить электрическим током.

Перед включением прибора убедитесь, что штепсель питания сухой и чистый.



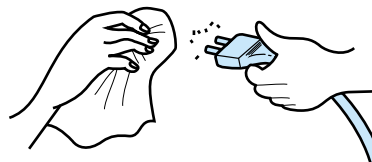
Не устанавливайте увлажнитель рядом с нагревательными приборами и избегайте попадания прямых солнечных лучей на прибор.

- В противном случае, это может привести к возгоранию или повреждению прибора.



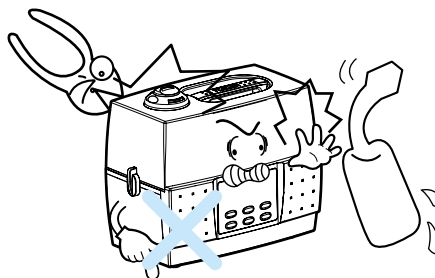
Очищайте штепсель от пыли и других загрязнений.

- Грязный штепсель может привести к возгоранию, Вас может ударить электрическим током.



Не разбирайте и не чините прибор самостоятельно.

- В противном случае, это может привести к возгоранию, травмам, Вас может ударить электрическим током.
- Если в работе прибора есть неполадки, обратитесь в сервисный центр.





Меры безопасности



Внимание

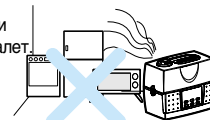
Не используйте прибор в холодном помещении, где вода может замерзнуть.

- Это может привести к поломке прибора.

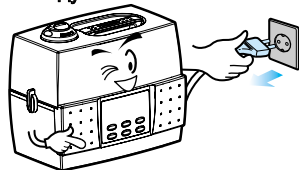


Не устанавливайте прибор в тех местах, где пар, выпускаемый прибором, может достичь потолка, стен, мебели, телевизора, газовой плиты.

- В противном случае на мебели может образоваться белый налет.
- Прямое попадание распыляемого тумана на электрические приборы, может привести к их выходу из строя.

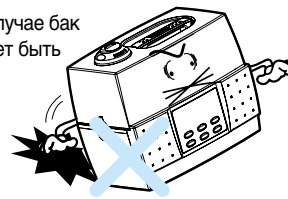


Если Вы не используете прибор длительное время, то не забудьте выключить его из розетки и слить воду из бака.



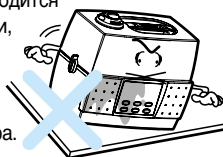
Не роняйте бак для воды во время очистки или переноски.

- В противном случае бак для воды может быть поврежден.



Устанавливайте прибор на ровной устойчивой поверхности.

- В случае если прибор находится на наклонной поверхности, может разлиться вода из бака или это будет препятствовать нормальному выпуску пара.



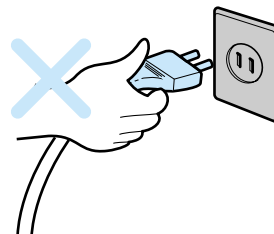
Для того чтобы залить воду в бак, пожалуйста, снимайте его с базы увлажнителя.

- Переносите прибор, придерживая его с двух сторон. Не переносите прибор за ручку, она предназначена только для транспортировки бака для воды.



Используйте розетки с напряжением 220В AC.

- В противном случае возможно возгорание прибора, Вас может ударить электрическим током.

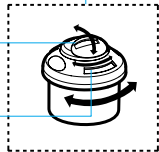


Название каждой части прибора



Верхнее выпускное отверстие

Нижнее выпускное отверстие



Выпускное отверстие

- Поверните верхнее отверстие распылителя для выбора необходимого направления распыления пара.
- Верхнее отверстие имеет два положения: верхнее и нижнее.
- Не направляйте распыляемый пар на электронные устройства, мебель или людей.
- Очищайте их 2-3 раза в неделю.
- При включении увлажнителя возможно проникновение пара в соединении между верхней и нижней частью распылителя, после нескольких минут работы это исчезнет.

Увлажнитель оснащен фильтром распыляемого тумана.

Специальный фильтр блокирует крупные капли воды и пропускает только самые мелкие, таким образом, сокращается расход воды, и эффективность увлажнения повышается.

Индикатор порожнего состояния бака.

Увлажнитель останавливает свою работу, когда количество воды в баке становится ниже критического значения.

Резервуар для воды.

Не включайте прибор, если резервуар для воды пуст.

Ультразвуковой распылитель.

Устройство для распыления воды.

Отверстие для выхода воздуха.

Следите за тем, чтобы в отверстие для выхода воздуха не попадала вода, особенно во время очистки прибора.

Замок.

Устройство для снятия бака для воды с базы прибора.

База увлажнителя.

Следите за тем, чтобы вода не попадала внутрь базы увлажнителя.

Бак для воды

Будьте осторожны, так как даже небольшой удар бака может привести к его повреждению. Антибактериальное покрытие бака, содержащее серебро, предотвращает рост числа микробов и бактерий в воде.

Ионный фильтр.

Ионный фильтр очищает воду от таких включений, как магний, кальций и других, в результате чего при работе увлажнителя используется вода лучшего качества.

Крышка бака для воды.

Плотно закручивайте крышку бака для того, чтобы вода не вытекала из него.

Специальная чистящая кисточка.

Чистите ультразвуковой распылитель с помощью специальной чистящей кисточки.

Штепсель.

Панель управления.

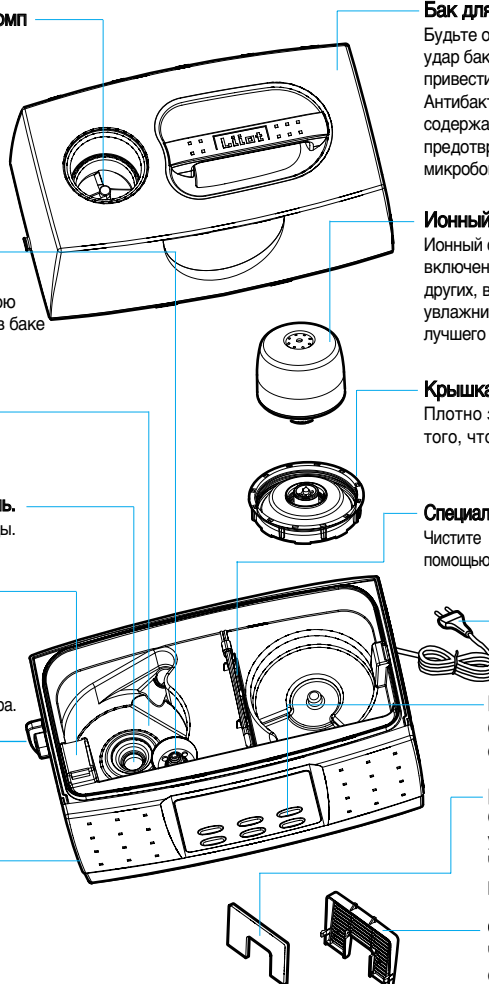
Обратитесь к описанию функций панели управления.

Воздушный Фильтр.

Очищает воздух, забираемый в увлажнитель, от пыли. Чистите воздушный фильтр 2-3 раза в неделю.

Отсек воздушного фильтра.

Чтобы открыть отсек воздушного фильтра, потяните его на себя.



Перед эксплуатацией

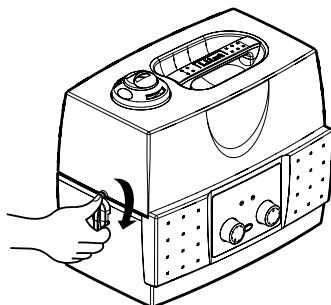


Внимание

Не наливайте воду в базу увлажнителя после того, как Вы включили прибор в розетку. В противном случае Вас может ударить электрическим током. Будьте осторожны с баком для воды, чтобы не повредить его.

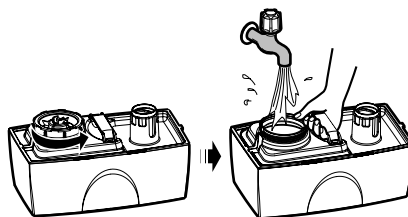
1 Снимите бак для воды.

- Перед снятием бака для воды, откройте замок, как показано на рисунке.



2 Откройте крышку бака для воды и налейте воду.

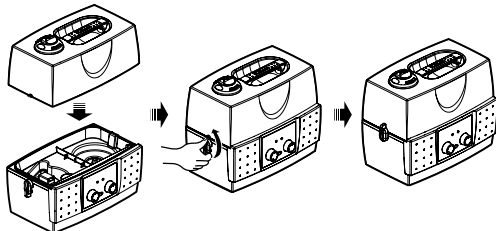
- Используйте чистую водопроводную или специально очищенную воду.
- Не наливайте воду температурой выше 40С, содержащую химические или ароматические вещества.



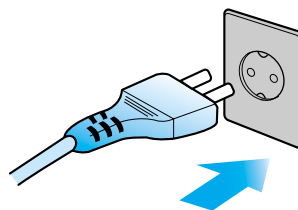
3 Плотно закрутите крышку бака для воды, чтобы вода не вытекала из под крышки.

Установите бак на базу увлажнителя, как показано на рисунке.

При установке бака для воды на базу следите, чтобы вода из бака не протекала, и бак для воды был надежно и правильно установлен на базе.



4 Вставьте штепсель в розетку.





Меры предосторожности по эксплуатации

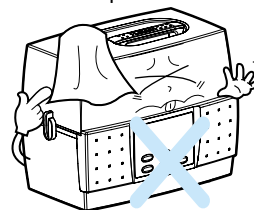
Если прибор работает на полу, то на полу может скапливаться конденсат.

В этом случае установите выпуск пара на минимальный уровень.



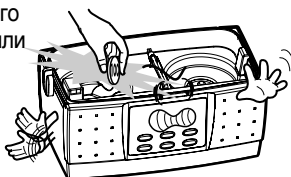
Не перекрывайте выпускное отверстие.

• Это может вызвать сбои в работе увлажнителя.



НЕ помещайте инородные предметы в бак для воды или во внутреннюю часть базы увлажнителя.

• Это может вызвать сбои в работе ультразвукового распылителя или других частей прибора.



Не пейте воду из бака увлажнителя.



Следующее может произойти:

• **Появление неприятного запаха**

Источником запаха может служить хлорированная вода. Используйте только очищенную воду.

• **Выпуск пара не производится или очень слабый.**

Если вода холодная или уровень воды превышает допустимый, то это может послужить причиной сбоев в работе увлажнителя.

Налейте воду комнатной температуры и поставьте прибор работать на полную мощность на 10-15 минут, после этого выпуск пара будет осуществляться в нормальном режиме.

• **Не происходит выпуска пара после очистки прибора.**

Причиной может являться то, что остались остатки чистящего средства на ультразвуковом распылителе или в резервуаре для воды. Прочистите прибор снова.

Описание функций панели управления



Дисплей, показывающий желаемый уровень увлажнения/уровень увлажнения в данный момент/ время работы

- Нажмите кнопку «Влажность» 1 раз для установки желаемого уровня увлажнения. (при этом на дисплее отобразится слово «HUMIDITY», а во время установки уровня влажности оудет гореть слово «SETTING»)
- Нажмите кнопку «ТАЙМЕР» для установки времени работы. (при этом на дисплее отобразится слово «TIMER»)
- После этого через 3 секунды будет показан текущий уровень увлажнения воздуха.



«Питание»

- Используется для включения и выключения прибора.
- Держите кнопку «Питание» нажатой более 2 секунд, если вы хотите отменить функцию индикации очистки прибора.

«Пар»

- Вы можете выбрать один из 3 уровней объема выпускаемого пара.

«Таймер»

- Вы можете установить желаемое время работы увлажнителя. При этом на дисплее отобразится слово «TIMER», время работы увлажнителя в диапазоне 1-9 часов или режим CO (при этом на дисплее загорятся еще слова CON. OP и прибор будет рабтать до тех пор, пока Вы его сами не выключите).

«Влажность»

- Вы можете выбрать желаемый уровень увлажнения в диапазоне от 40 до 75%. Во время установки уровня влажности на дисплее будет гореть слово «SETTING».

«Теплый пар»

- Вы можете выбрать режим теплого или холодного пара (в случае выбора режима теплого пара на дисплее отобразится слово «WARM»).

«Авто / ночной режим»

- Вы можете выбрать режим автоматической работы увлажнителя в дневное и ночное время(при этом на дисплее будут отображаться слова «AUTO, SLEEP, NONE»).



Панель управления

Нажмите кнопку «Питание»

- Выберите один из высвечивающихся на дисплее режимов работы: MODE для автоматического режима, CO для режима с ручной настройкой (в случае выбора режима CO на дисплее загорятся слова CON. OP.) ON для режима теплого пара. На дисплее также будет показан текущий уровень увлажнения воздуха.

Выберете желаемый уровень увлажнения воздуха с помощью кнопки «Влажность»

- Нажимая кнопку «Влажность», Вы можете выбрать желаемый уровень увлажнения (при этом на дисплее отобразится слово «HUMIDITY», а во время установки уровня влажности будет гореть слово «SETTING»). Уровни будут высвечиваться на дисплее в следующем порядке: 60-65-70-75-CO-40-45-50-55

Увлажнитель начинает работу в случае, если текущий уровень увлажнения начинает отличаться от желаемого больше, чем на 3%.

- При режиме автоматической работы поддерживается оптимальный желаемый уровень увлажнения с учетом температуры и текущего уровня увлажнения воздуха.

Выберете желаемое время работы увлажнителя с помощью кнопки «Таймер»

- Нажимайте на кнопку «Таймер» для выбора нужного Вам времени работы прибора (при этом на дисплее отобразится слово «TIMER»). Время работы высвечивается на дисплее от 1 до 9 часов и режима С.О.
- Режим С.О. означает, что прибор будет работать до тех пор, пока Вы сами его не выключите.
- Все функции прибора отключаются, когда время работы увлажнителя заканчивается.

Выберете желаемый объем пара с помощью кнопки «Пар»

- При нажатии кнопки «Пар» на дисплее высвечиваются уровни выпускаемого объема пара в следующем порядке: 3-й, 1-й, 2-й.
- При режиме автоматической работы поддерживается оптимальный объем пара с учетом температуры и текущего уровня увлажнения воздуха

Выберете функцию теплого пара с помощью кнопки «Теплый пар»

- При нажатии кнопки «Теплый пар» Вы можете менять режимы работы с теплого пара на холодный и наоборот.
- Если Вы выбрали режим теплого пара, то на дисплее отобразится слово «WARM» и увлажнитель начинает выпускать теплый пар через 10-15 минут работы. Температура выпускаемого пара составляет 40-45С.

Нажмите кнопку «авто/ночной режим»

- Нажимая кнопку «авто/ночной режим», Вы можете выбрать один из следующих режимов: AUTO→SLEEP→NONE.
- AUTO: поддержание оптимального уровня увлажнения с учетом температуры и текущего уровня увлажнения воздуха (объем пара и уровень увлажнения воздуха контролируется автоматически, функция теплого пара в режиме ON, таймер в режиме CO)
- SLEEP автоматически поддерживается оптимальный уровень увлажнения воздуха для сна (объем пара и уровень увлажнения воздуха контролируется автоматически, функция теплого пара в режиме ON, таймер в режиме CO)
- При установке ночного режима, яркость дисплея понижается ; шумность работы увлажнителя снижается на 50% .
- NONE первоначально желаемый уровень увлажнения установлен на уровне 60%, таймер на CO, объем пара на третьем уровне. Уровень увлажнения, таймер, объем пара могут быть переустановлены вручную.

Индикатор порожнего состояния бака (REFILL).

- Если на дисплее загорится слово «REFILL» и Вы услышите мелодию предупреждения, налейте воду в бак и включите прибор снова.

Индикация очистки прибора (FILTER).

- После использования прибора в течение 1.5 месяцев на дисплее загорится слово «FILTER» и включится сигнализация о необходимости очистки прибора. Выключите прибор, почистите его согласно инструкциям по чистке прибора, затем нажмите на кнопку «Питание» в течение 2 секунд.



Регулярная проверка и очистка прибора



Осторожно

Во время очистки прибора внимательно следите за тем, чтобы вода не попадала внутрь базы прибора. В противном случае Вас может ударить электрическим током. Внимательно следите за тем, чтобы прибор был выключен из сети перед его очисткой.

Внутренняя часть базы увлажнителя

Не переворачивайте и не трясите увлажнитель с водой, так как вода может попасть во внутрь базы увлажнителя и повредить прибор или привести к короткому замыканию.

Чистите базу увлажнителя с помощью специальной чистящей кисточки. Протрите вышеупомянутую часть прибора с помощью влажной салфетки.



Ультразвуковой распылитель

Если на поверхности ультразвукового распылителя находятся инородные частицы, то могут произойти сбои в работе прибора.

При очистке ультразвукового распылителя пользуйтесь специальной чистящей кисточкой.

Если объем выпускаемого пара резко уменьшился, то обратитесь в сервисную службу. (распылитель - быстро изнашиваемая часть прибора) Стандартное время работы ультразвукового распылителя 8000 часов.

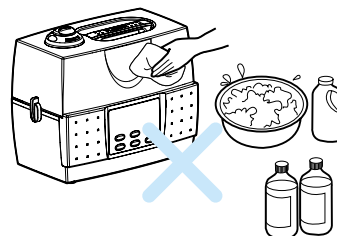


Поверхность базы увлажнителя

Протирайте поверхность мягкой салфеткой. Если поверхность сильно загрязнена, то очищайте ее с помощью мягкого моющего средства.

Не используйте бензин, спирт или химические вещества. Они могут повредить поверхность прибора.

Не пользуйтесь для очистки распылителями воды.



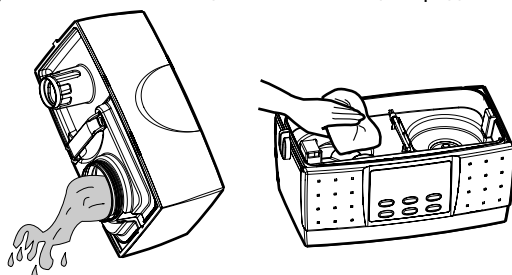
Советы по эксплуатации



Если Вы хотите, чтобы Ваш прибор работал долго, то следите за тем, чтобы ультразвуковой распылитель был сухой и чистый, когда Вы долгое время не пользуетесь прибором.

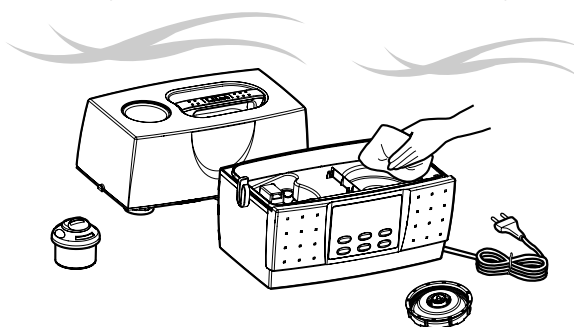
- 1** Протрите внутреннюю поверхность базы увлажнителя и промойте бак для воды после смены воды в нем.

- Не используйте химические вещества или моющие средства.

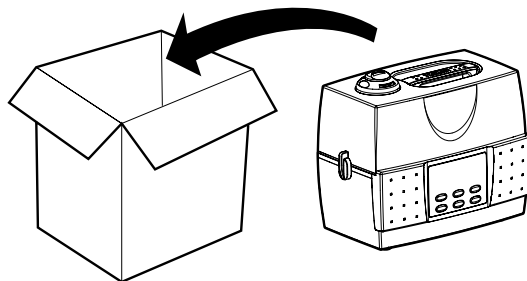


- 2** Меняйте воду каждый раз полностью.

- Следите, чтобы внутренняя поверхность прибора была сухой.

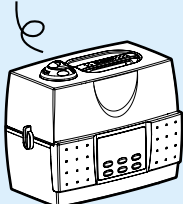


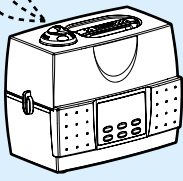


- 3** Если Вы не пользуетесь прибором долгое время, то храните прибор в коробке в сухом темном месте.





Перед обращением за технической поддержкой

возможная причина	проверьте следующее	сделайте следующее
Не происходит выпуск пара и выпуск воды 	Вставлен ли штепсель в розетку? 	Вставьте штепсель в розетку
	Не горит ли лампочка «пустой бак»? 	Налейте воду в бак для воды.
Пар выпускается, но не происходит распыления. 	Не слишком ли много воды в баке?	Поменяйте воду в баке, закройте крышку бака и включите прибор
	Не совпадает ли желаемый уровень увлажнения с текущим, не находится ли желаемый уровень увлажнения на слишком низком уровне?	Увеличьте желаемый уровень увлажнения по сравнению с текущим. Только в этом случае будет происходить распыление пара.
Не работает функция «теплый пар»	Не обнаружили ли Вы остатки моющих средств, мыла на внутренних частях прибора во время очистки?	Промойте еще раз прибор чистой водой.
	Прибор работает долгое время?	Вода начинает кипеть примерно через 10 минут
Если слишком низкий уровень распыления пара	Не слишком ли низкая температура воды?	Если температура воды слишком низкая, то уровень объема распыления будет на максимуме около 10 минут.
	Не засорена ли поверхность ультразвукового распылителя?	Почистите поверхность ультразвукового распылителя и резервуара для воды



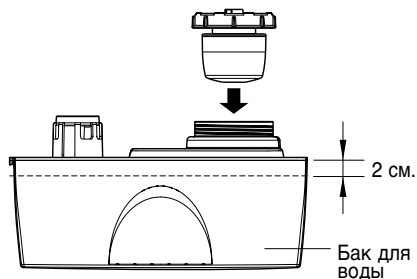
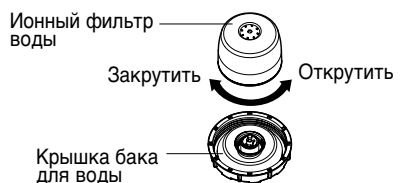
Спецификации.

Название продукта	Ультразвуковой увлажнитель воздуха
Модель	LN-5312N
Напряжение в сети	АС 220В/50Гц
Мощность	Холодный пар:40Вт,0.2А Горячий пар:140Вт,0.6А
Максимальное распыление	550см ³ /час
Автоматический контроль за уровнем увлажнения.	Индикатор увлажнения
Вместительность бака для воды	5.2 литров
Время работы	Около 9 часов
Размеры прибора (ширина/длина/высота)	195*335*295
Вес	3.8кг
Срок Службы прибора	5лет



Как пользоваться ионным фильтром воды

► Ионный фильтр воды необходимо регулярно менять.




- Фильтр очищает воду от магния и кальция, а также других примесей, которые делают воду жесткой.
- Процесс фильтрации воды занимает от 20 секунд до 5 минут, в зависимости от объема воды в баке.
- Рекомендуется проводить замену фильтра или его очистку после 30 заправок водой (1 месяц ежедневного использования).

Как чистить фильтр

- 1) Снимите фильтр, опустите его в раствор соленой воды и хорошо его прополощите (30 секунд), при этом зерна фильтрующего элемента очистятся.
 - 2) Тщательно промойте фильтр под проточной водой, чтобы убрать остатки соли.
- Примечание: Фильтр можно очищать не более 3-х раз; концентрация раствора соли — 2 столовых ложки на 1 литр воды.

- Не наливайте воду выше максимального уровня воды (2 см. от горловины бака).
- Если при первом использовании вы заметите зерна фильтрующего элемента на фильтре или крышке бака для воды, хорошо промойте их.
- Не разбирайте фильтр и не давайте его детям!
- Если после очистки фильтра, зерна фильтрующего элемента останутся на его поверхности, смойте их под проточной водой.
- Никогда не ешьте зерна фильтрующего элемента
- Осторожно обращайтесь с фильтром при его чистке, чтобы не повредить его.
- Для покупки фильтра, свяжитесь с ближайшим дилером или сервисным центром.

100% Recycled paper 

383-564A