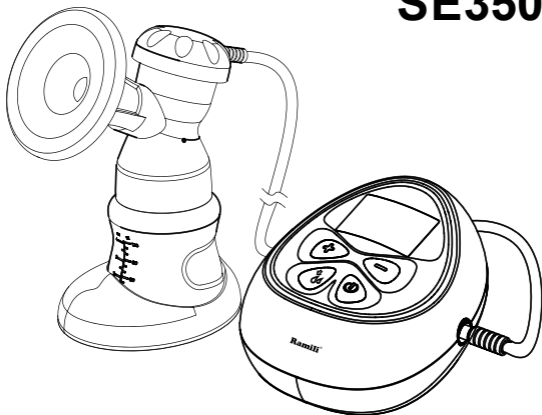


Ramili[®]

SE350



**ДВУХФАЗНЫЙ
ЭЛЕКТРИЧЕСКИЙ
МОЛОКООТСОС**

ИНСТРУКЦИЯ

ДВУХФАЗНЫЙ ЭЛЕКТРИЧЕСКИЙ МОЛОКООТСОС RAMILI® SE350

Инструкция пользователя

Содержание

Описание и предназначение	47
Инструкции по безопасности	48
Комплектация и составные части	49
Подготовка к работе	50
Использование	53
Хранение грудного молока	54
Очистка и уход	56
Устранение неполадок	58
Технические данные	59
Гарантия	59

БЛАГОДАРИМ ЗА ПОКУПКУ

Спасибо Вам за выбор двухфазного электрического молокоотсоса Ramili®. Известно, что грудное молоко – это лучшее питание для малыша. В молокоотсосах Ramili® воплощены современные достижения, которые стали результатом сотрудничества с экспертами по грудному вскармливанию и с кормящими мамами, которые, так же, как и Вы, желают дать всё самое лучшее своим малышам. Молокоотсос позволяет обеспечить ребенка самым полноценным питанием. Молокоотсос позволяет сохранить материнское молоко в том случае, когда кормление грудью временно невозможно.

Двухфазный электрический молокоотсос Ramili® обеспечен всеми необходимыми функциями для комфортного сцеживания грудного молока:

- «3D сцеживание» – специальная мягкая силиконовая насадка обеспечивает безболезненное комфортное сцеживание.
- Система защиты механизма от проливания и обратного потока.
- Двухфазный. 9 уровней в фазе подготовки груди. 9 уровней в фазе сцеживания.
- Лёгкий в использовании. Легко собирается. Прост в управлении. Оснащён LCD-дисплеем.
- Компактный и обладает лёгким весом.
- Тихая работа механизма.
- Работает от сети или от обычных пальчиковых батареек.

Предназначение

Молокоотсос Ramili® предназначен комфортного сцеживания грудного молока у кормящих мам. Молокоотсос может быть использован для снятия отека или болезненного состояния переполненной груди. Молокоотсос может быть использован, если малыш неправильно захватывает грудь неправильно, но мама намерена продолжать кормление грудным молоком.

ИНСТРУКЦИИ ПО БЕЗОПАСНОСТИ

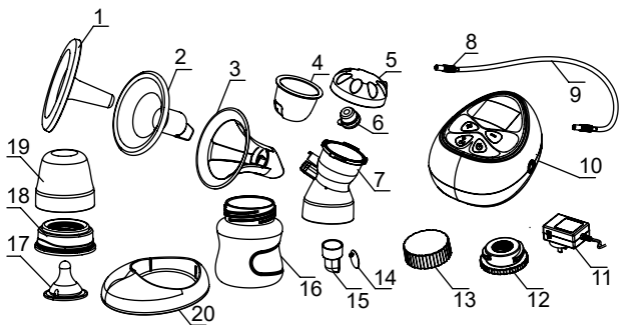
- Несоблюдение требований настоящей инструкции может привести к повреждению устройства или травме пользователя.
- Отсоедините адаптер переменного тока от розетки, когда молокоотсос не используется.
- Не оставляйте молокоотсос без присмотра, когда он подключен к источнику питания.
- Оберегайте устройство от влаги и не погружайте в воду.
- Не доставайте молокоотсос, если он упал в воду. Немедленно отключите его от сети.
- Ремонт молокоотсоса должен проводиться авторизованной сервисной службой.

Предупреждение

- Это однопользовательский продукт. Использование молокоотсоса более чем одним человеком может представлять риск для здоровья.
- Необходим присмотр, если молокоотсос используется вблизи детей.
- Используйте молокоотсос только по прямому назначению, как описано в данном руководстве.

- Не используйте молокоотсос во время сна или при чрезмерной сонливости.
- Не используйте молокоотсос, если он физически поврежден.
- Не размещайте молокоотсос вблизи приборов, генерирующих сильное магнитное поле.
- Не размещайте молокоотсос под прямыми солнечными лучами.

КОМПЛЕКТАЦИЯ И СОСТАВНЫЕ ЧАСТИ



- | | |
|----------------------|------------------------|
| 1. Защитная насадка | 11. Адаптер питания |
| 2. Воронка | 12. Адаптер бутылочки |
| 3. Держатель воронки | 13. Крышка бутылочки |
| 4. Диафрагма | 14. Мембрана |
| 5. Крышка корпуса | 15. Держатель мембраны |

- | | |
|-------------------------------|------------------------|
| 6. Защитный колпачок | 16. Бутылочка |
| 7. Корпус молокоотсоса | 17. Соска |
| 8. Коннектор трубки | 18. Воротник бутылочки |
| 9. Трубка | 19. Защитная крышка |
| 10. Механизм, блок управления | 20. Подставка |

ПОДГОТОВКА К РАБОТЕ

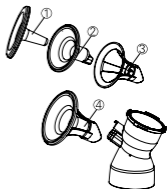
Предупреждение

ИСПОЛЬЗУЙТЕ ТОЛЬКО ТОТ БЛОК ПИТАНИЯ, КОТОРЫЙ ВХОДИТ В КОМПЛЕКТ. УБЕДИТЕСЬ, ЧТО АДАПТЕР ПИТАНИЯ СОВМЕСТИМ С ИСТОЧНИКОМ ПИТАНИЯ.

Каждый раз перед использованием молокоотсоса стерилизуйте составные части, которые соприкасаются с молоком: бутылочку, воронку, держатель воронки, диафрагму, крышку корпуса, защитный колпачок, корпус молокоотсоса, мембрану и держатель мембраны.

1. Сборка системы сцеживания

Поместите воронку (2) внутрь держателя воронки (3), затем защитную насадку (1) внутрь воронки (2). Затем собранную конструкцию поместите в корпус молокоотсоса. Убедитесь, что они плотно закреплены.



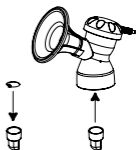
2. Сборка диафрагмы

Поместите диафрагму внутрь корпуса молокоотсоса и накройте крышкой корпуса. Убедитесь, что защитный колпачок вставлен в отверстие в крышке и крышка надежно затянута.



3. Сборка клапана

Поместите мембрану на держатель мембраны, вдавив мембрану в специальное отверстие. Убедитесь, что мембрана установлена без видимого зазора и расположена плоско. Надёжно закрепите держатель мембраны в корпус молокоотсоса.



4. Сборка бутылочки и установка на подставку бутылочки

Вкрутите бутылочку в основание корпуса молокоотсоса и установите на подставку для бутылочки.



Подключение блока управления молокоотсоса и блока питания

Подключение соединительной трубки

Подключите трубку одной стороной к молокоотсосу, а второй стороной к механизму (блоку управления) молокоотсоса.



Подключение адаптера питания

Подключите кабель адаптера питания к молокоотсосу и подключите адаптер питания к розетке.



Использование 4-х батарей (пальчиковые, тип AA, не входят в комплект)



Рис. 1



Рис. 2



Рис. 3

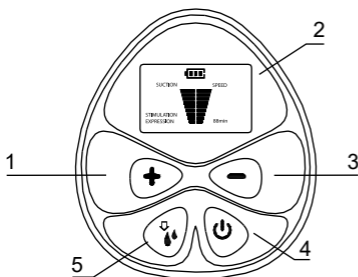
Откройте крышку батарейного отсека как показано на рис 1. Вставьте 4 новые щелочные батарейки типа AA в правильном положении, как показано на рис 2. Батареи должны располагаться над шелковой лентой. Для извлечения батареек, вытащить ленту. Закройте и защелкните крышку отсека, как показано на рис 3.

Внимание!

Всегда заменяйте все 4 батарейки AA на новые одновременно. Извлеките все батарейки, если Вы не собираетесь использовать молокоотсос в течение определенного периода времени.

ИСПОЛЬЗОВАНИЕ

Панель управления



1. Усиление вакуума
2. ЖК-дисплей
3. Ослабление вакуума
4. Кнопка вкл./выкл.
5. Переключение фаз: стимуляция/сцеживание

- Прижмите воронку молокоотсоса к груди таким образом, чтобы сосок оказался точно по центру тоннеля воронки.
- Не перекручивайте трубку во время использования молокоотсоса.
- Убедитесь, что молокоотсос подключен к источнику питания, нажмите кнопку включения/выключения, чтобы включить устройство. Запустится таймер (30 минут), молокоотсос начнет работать в режиме стимуляции с 1 уровня вакуума, и продолжит работать в этом режиме в течение 2 минут до перехода в режим сцеживания на 4-м уровне вакуума (заводская установка).
- Если молоко начнет течь раньше, то нажмите кнопку переключения фазы для выбора режима сцеживания. Убедитесь, что молоко нормально стекает в бутылочку. Если Вы не нажмете на кнопку переключения фазы, то молокоотсос автоматически переключится

- на фазу сцеживания спустя две минуты.
- Используйте кнопку (5) для переключения между фазами стимуляции и сцеживания.
 - Регулировка уровня вакуума до комфортного уровня осуществляется с помощью кнопок увеличение (плюс) или уменьшение (минус). Вы можете регулировать уровень не только вначале сцеживания, но и далее в процессе, по мере изменения вашего комфорта.
 - Выбор комфортного уровня: нажимайте кнопку (плюс) до тех пор, пока уровень вакуума станет немного некомфортным. Затем снизьте вакуум с помощью кнопки (минус).
 - Используйте подставку для бутылочки, чтобы предотвратить опрокидывание молокоотсоса.
 - После завершения сцеживания выключите молокоотсос, отсоедините его от электросети и отсоедините его составные части. Закройте бутылочку.

ХРАНЕНИЕ И РАЗМОРАЖИВАНИЕ ГРУДНОГО МОЛОКА

Вы должны хранить и размораживать грудное молоко правильно. Только так вы можете быть уверены, что все важные питательные вещества сохраняются и опасность бактериальной контаминации сводится к минимуму.

Инструкции по хранению и размораживанию грудного молока

Ramili рекомендует использовать следующие рекомендации по хранению и размораживанию грудного молока. Для здоровых доношенных младенцев.

	Свеже сцеженное грудное молоко	Размороженное молоко
Комнатная температура	Не хранить	Не хранить
Холодильник	3-5 дней при температуре примерно 4°C	10 часов
Морозильная камера	6 месяцев при температуре примерно -16°C	Не замораживать повторно
Камера глубокой заморозки	12 месяцев при температуре примерно -18°C	Не замораживать повторно

Советы по хранению и заморозке/разморозке грудного молока:

- Никогда не наполняйте бутылочку или пакет полностью, чтобы оставить место для возможного расширения при заморозке.
- Указывайте на этикетке бутылочки или на пакете дату сцеживания.
- Не храните грудное молоко в дверце холодильника. Хранить в нижней части холодильника, где температура более низкая.
- Разморозить ранее замороженное грудное молоко можно, оставив в холодильнике на ночь, или подержите бутылочку или пакет под струёй теплой воды (максимум 37°C).
- Аккуратно встряхните бутылочку или пакет, чтобы смешать отделившийся жир.

- Не размораживайте грудное молоко в микроволновой печи или в кастрюле с кипящей водой. Этим его можно испортить или вызвать ожоги от неравномерного нагрева.

ОЧИСТКА И УХОД

Перед использованием молокоотсоса разбирайте, промывайте и стерилизуйте все части комплекта, которые соприкасаются с молоком во время сцеживания.

- Не стерилизуйте трубку и коннектор трубки.
- Мокрые детали могут влиять на работу молокоотсоса. Пожалуйста, убедитесь, что все части полностью сухие, прежде чем использовать.

Перед каждым использованием:

- Тщательно мойте руки перед использованием молокоотсоса.
- Убедитесь, что молокоотсос чист, детали, соприкасающиеся с молоком простерилизованы и высушены.
- Убедитесь, что в трубке, соединяющей молокоотсос с блоком управления, нет жидкости. Не используйте молокоотсос, если в трубке видна жидкость.

Общие инструкции по очистке:

- Отсоедините трубку и коннектор трубки. При нормальных условиях работы молокоотсоса, диафрагма предотвращает обратный поток молока. Следовательно, эти элементы не требуется промывать. В случае обнаружения любой жидкости или паров жидкости внутри трубки, перед использованием, тщательно очистите её, внимательно следуя инструкции по очистке трубки (ниже).
- Все части молокоотсоса, соприкасающиеся с молоком, могут быть очищены в верхнем отсеке

посудомоечной машины или вручную средством для мытья посуды в горячей воде (перед использованием требуется стерилизация).

- Не используйте растворители или абразивные материалы.
- Прополощите в горячей и чистой воде.
- Чтобы очистить корпус молокоотсоса, протрите его влажной тканью, используя только воду или смесь воды с мягким мылом.

Инструкция по очистке соединительной трубки:

- Протрите внешнюю поверхность трубки чистой, влажной тканью. Избегайте попадания воды или других жидкостей внутрь трубки.
- В случае попадания жидкости внутрь трубки, промойте трубку чистой горячей водой. Перед использованием дать ПОЛНОСТЬЮ высохнуть на открытом воздухе. Не вставляйте никаких предметов в трубку.

Примечание: перед каждым использованием осматривайте все компоненты на наличие трещин, сколов, разрывов, обесцвечивания или порчи: всё это может повлиять на эффективность молокоотсоса. В случае повреждения устройства, пожалуйста, прекратите использование и обратитесь в авторизованную сервисную службу или представительство компании Ramili Group в вашем регионе.

УСТРАНЕНИЕ НЕПОЛАДОК

Отсутствие всасывания

- Проверьте все элементы, все ли они надежно закреплены и соединены.
- Проверьте держатель мембраны, установлен ли он плотно, и имеет ли сама мембрана плоский вид.
- Придерживайте воронку (не держатель воронка и не бутылочку), чтобы она плотно охватывала грудь.
- Убедитесь, что воронка плотно охватывает грудь.
- Убедитесь, что соединительной трубке отсутствует жидкость и испарения.
- Все элементы молокоотсоса должны быть сухими.

Молокоотсос намокает

- Выньте вилку сетевого адаптера из розетки.
- Выключите молокоотсос.
- Не устанавливайте молокоотсос вверх дном. Панель управления должна быть направлена вверх.
- Храните молокоотсос в сухом, теплом месте в течение 24 часов.

Примечание:

- Не подвергайте молокоотсос воздействию прямых солнечных лучей.
- Не следует ускорять процесс сушки путем воздействия нагревательных приборов.

Молокоотсос не включается

- Убедитесь в наличии питания, подключен ли шнур адаптера питания к молокоотсосу.
- Проверьте розетку, подключен ли адаптер питания к розетке.
- Обратитесь в представительство компании Ramili Group в вашем регионе или в магазин, где вы купили молокоотсос.

ТЕХНИЧЕСКИЕ ДАННЫЕ

Модель	SE350
Адаптер питания:	100-240V- 50/60HZ, 6V, 1A
Номинальная мощность:	3.6W
Скорость стимуляции:	100Т/мин
Давление стимуляции:	Макс. -0.018МПа, 9 уровней
Скорость сцеживания:	26 - 60Т / мин
Давление сцеживания:	Макс. -0.034МПа, 9 уровней
Таймер	30 минут
Общий шум	≤ 60dB(A)
Условия эксплуатации	5-40°C, RH ≤ 90%
Защиты от поражения электрическим током	АС адаптер – класс II, хост-машина – класс III

ГАРАНТИЯ

Условия гарантии не распространяются на элементы питания. Период гарантийного обслуживания составляет 12 месяцев со дня продажи изделия. Все дефекты, возникшие вследствие производственного брака, могут быть бесплатно исправлены в течение срока гарантийного обслуживания. Право на гарантийное обслуживание аннулируется при попытке покупателем исправить устройство самостоятельно или при помощи неавторизированной сервисной службы. Поломки, которые возникли в результате не бережного (ненадлежащего) использования или любого механического воздействия, естественного износа, несоблюдения требований инструкции по использованию, небрежного хранения, использования не по назначению, стихийных бедствий и других внешних влияний, в том числе непреодолимой силы, исключены из условий гарантии. В случае обращения в период

действия гарантийного обязательства с заявлением о неработоспособности, заводские (производственные) дефекты будут устранены или изделие будет заменено на новое. С таким заявлением следует обратиться к продавцу или в авторизированный сервисный центр. Обратите внимание, что этот гарантийный талон должен быть заполнен продавцом и заверен его печатью.

Гарантийный талон

Дата продажи:

.....

Наименование магазина:

.....

Юридическое лицо:

.....

ИНН/ОГРН:

.....

Город, адрес:

.....

Телефон (с кодом):

.....

Ф.И.О, подпись:

.....

Ramili Group (UK company number: 8313501)

137 Brent Street, London, NW4 4DJ, UK.

Tel: +44 (0) 2071 936711. Web: www.ramili.co.uk.

Представительство компании Ramili Group (London, UK) и уполномоченная организация в Российской Федерации и в странах Центральной Азии: ООО «ЦФО-ГРУПП»: 125167, Россия, г. Москва, Ленинградский пр., д. 37к9. Поддержка: +7 (499) 391-00-89. Веб-сайт: www.cfo-group.ru.