

The Haier logo is displayed in a bold, black, sans-serif font in the upper right corner of the page.A dark gray vertical band on the left side of the page features a complex, repeating geometric pattern of light gray lines forming various polygons.

**ИНСТРУКЦИЯ
ПО ЭКСПЛУАТАЦИИ**

**ХОЛОДИЛЬНИК-
МОРОЗИЛЬНИК**

C3F532CMSG/C3F532CWG

Перед использованием устройства внимательно прочтите это руководство по эксплуатации и сохраните его для дальнейшего использования.

Уважаемый покупатель!

Поздравляем вас с удачной покупкой! Корпорация HAIER выражает вам огромную признательность за ваш выбор и гарантирует высокое качество, безупречное функционирование приобретенного вами изделия при соблюдении правил эксплуатации. Убедительно просим вас, во избежание недоразумений, внимательно изучить данную инструкцию по эксплуатации до того, как начнете эксплуатировать изделие.

Спасибо за приобретение продукции компании Haier

Внимательно прочтите инструкции перед использованием данного прибора. Инструкции содержат важную информацию, которая поможет вам получить наилучший результат по прибору и обеспечить безопасную и надлежащую установку, использование и обслуживание.

Храните эту инструкцию в удобном месте так, чтобы Вы всегда могли обратиться к ней для безопасного и надлежащего использования прибора.

Если вы продаете, отдаете или оставляете прибор во время переезда, также обязательно передайте данное руководство, чтобы новый владелец мог ознакомиться с прибором и предупреждениями о соблюдении техники безопасности.

Аксессуары

Проверьте наличие аксессуаров и литературы в соответствии с приведенным ниже списком:

1 × Руководство пользователя

1 × Крышка дверной петли

1 × Гарантийный талон

1 × Маркировка энергоэффективности

СОДЕРЖАНИЕ

RUS

Упаковка и утилизация изделия	3
Предупреждения	4
Перед использованием	8
Функции	10
Техническое обслуживание.....	14
Обнаружение и устранение неисправностей.....	16
Монтаж	18
Технические характеристики.....	22
Гарантийное и послегарантийное сервисное обслуживание	23

Условные знаки



Да



Нет



Внимание



Предупреждение

Упаковка и утилизация изделия

Упаковка

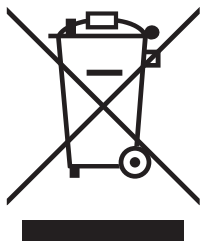
Утилизируя упаковку, не забывайте об охране окружающей среды.

Утилизация

Если ваш старый холодильник больше нельзя использовать, и вы хотите его выбросить, то для того, чтобы не наносить вред окружающей среде, холодильник нужно правильно утилизировать. Обратитесь в местные коммунальные службы для получения дополнительной информации. Если холодильник предназначен для утилизации, то отрежьте шнур электропитания как можно ближе к корпусу, отсоедините двери холодильника, уплотнительную резину и полки, чтобы холодильник нельзя было больше использовать.

Постарайтесь не повредить систему охлаждения холодильника. Изоляция и система охлаждения могут содержать в себе вредные для озонной оболочки материалы.

При утилизации холодильника убедитесь, что поблизости нет маленьких детей.



Этот символ на изделии или упаковке обозначает, что данное изделие не должно утилизироваться с бытовыми отходами. Изделие следует отнести в точку сбора или утилизации электрического или электронного оборудования. Убедившись, что изделие будет утилизировано должным образом, вы поможете предотвратить возможное негативное воздействие на окружающую среду и здоровье людей, которое может быть вызвано неправильной утилизацией.

Дополнительную информацию об утилизации данного изделия можно получить, связавшись с офисом компании в вашем городе, коммунальной службой, занимающейся удалением отходов, или магазином, в котором было приобретено изделие.

ПРЕДУПРЕЖДЕНИЯ

Перед использованием прибора в первый раз

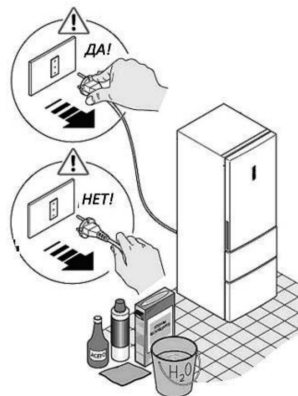
Предполагаемое использование: Данный прибор сконструирован исключительно для использования в сухих, крытых бытовых условиях. Любое другое использование считается ненадлежащим и может привести к травмам, тем самым снимая ответственность с производителя.

Что следует делать ...

- ✓ Убедитесь в том, что штепсельная вилка не ограничена в пространстве под холодильником.
- ✓ Держите вилку, а не кабель при отключении холодильника.
- ✓ Позаботьтесь о том, чтобы не переехать шнур электропитания и не повредить его при перемещении холодильника от стены.
- ✓ Убедитесь в том, что штепсельная вилка не повреждена, а если да, то по возможности отключите подачу электричества и аккуратно отключите ее, а также проконсультируйтесь с уполномоченным обслуживающим агентом для ее замены.
- ✓ Убедитесь в том, что вблизи от холодильника нет газа или прочих воспламеняемых утечек газа. В случае обнаружения утечки, выключите клапан для остановки утечки газа; откройте двери и окна, но не включайте и не выключайте шнуры электропитания холодильника или любого другого прибора.
- ✓ Отключайте холодильник от сети для его очистки, обслуживания или для замены лампочки.
- ✓ Открывайте дверцы за ручку, обратите внимание на то, что расстояние между дверцами может быть очень узким, поэтому избегайте застревания пальцев.
- ✓ После отключения холодильника, оставьте его не менее чем на 5 минут до повторного включения, поскольку частый перезапуск может повредить компрессор.
- ✓ Не загромождайте вентиляционные отверстия.
- ✓ При выбрасывании холодильника, во избежание случайного запираения детей, удалите дверцы холодильника, дверные уплотнители и полки и поместите их в надлежащее место.
- ✓ Данный прибор может использоваться детьми в возрасте от 8 лет и старше и людьми с ограниченными физическими, сенсорными или ментальными способностями, а также в случае отсутствия опыта и знаний, если их контролируют или инструктируют относительно использования прибора безопасным способом и с пониманием сопутствующих опасностей. Детям нельзя играть с данным прибором. Чистка и пользовательское обслуживание не должны проводиться детьми без контроля со стороны взрослых.
- ✓ Холодильник должен быть размещен в хорошо проветриваемом помещении недалеко от источника питьевой воды. Убедитесь в наличии пространства не менее 20 см над и 10 см вокруг холодильника.
- ✓ Прибор должен быть расположен так, чтобы штепсельная вилка оставалась в доступности.

Что не следует делать ...

- * Холодильник работает от электрической сети в 220–240 В переменного тока/50 Гц. В случае подключения к неправильному напряжению, отклонение может привести к тому, что холодильник не запустится, повредится регулировка температуры или компрессор или же может возникнуть ненормальный шум при работе компрессора. В таком случае, необходимо установить автоматический регулятор.
- * Для холодильника необходимо обеспечить специальную розетку с надежным заземлением. Силовой кабель холодильника оснащен 3-жильной (с заземлением) штепсельной вилкой, которая подходит к стандартной 3-жильной (с заземлением) розетке. Никогда не срежьте и не демонтируйте 3-ий контакт (заземление). После установки холодильника вилка должна оставаться в доступности.
- * Никогда не храните легковоспламеняющиеся, взрывоопасные или коррозионно-активные материалы в холодильнике.* Не храните медикаменты, бактериологические или химические вещества в холодильнике. Данный холодильник является бытовым электроприбором. Не рекомендуется помещать в него материалы, требующие хранения в строгих температурных условиях.
- * Не храните и не используйте бензин или прочие легковоспламеняющиеся вещества в непосредственной близости от холодильника во избежание возникновения пожара.
- * Не помещайте неустойчивые предметы (тяжелые объекты, контейнеры с жидкостью) на верхнюю



ПРЕДУПРЕЖДЕНИЯ

RUS

часть холодильника во избежание телесных повреждений, причиненных падением предметов сверху или ударом тока при контакте с водой.

✘ Не висите на дверце или на держателе бутылок. Дверца может сместиться из вертикального положения, можно выдернуть держатель бутылок или холодильник может опрокинуться.

✘ Не наступайте на дверцу морозильной камеры, на полки или на его корпус при заполнении и выгрузке продуктов и напитков.

✘ Не прикасайтесь к внутренней поверхности морозильной камеры когда она работает, особенно влажными руками, поскольку ваши руки могут примерзнуть в поверхности.

✘ Для обеспечения сохранности электрической изоляции холодильника, не опрыскивайте и не промывайте холодильник водой при очистке, не размещайте холодильник во влажном месте или месте, где он может быть облит водой. Очистите и высушите брызги воды и пятна мягкой чистой тканью.

✘ Разборка и внесение изменений в холодильник должны выполняться с разрешения. Любое резкое или грубое передвижение холодильника может повредить охлаждающие трубки.

Результатом могут стать потеря собственности или телесное повреждение. Ремонт холодильника должен выполняться профессионалами.

✘ Не позволяйте младенцам или детям забираться в ящики морозильной камеры.

✘ Не используйте электроприборы внутри холодильника, за исключением тех, которые рекомендованы производителем.

✘ Не повреждайте контур хладагента.

✘ Не используйте фен для сушки волос для просушки внутренней части холодильника. Не помещайте зажженные свечи внутрь холодильника для удаления запахов.

✘ Не распыляйте летучие субстанции, такие как инсектициды, на какую бы то ни было поверхность прибора.

✘ Открывайте или закрывайте дверцы холодильника только тогда, когда в пределах радиуса движения дверцы нет детей.

✘ Данный прибор не предназначен для использования лицами (включая детей) с ограниченными физическими, сенсорными или ментальными возможностями или ввиду отсутствия опыта и знаний, если только их не контролирует и не дает им инструкции по использованию прибора лицо, ответственное за их безопасность.

✘ Не храните слишком много продуктов в морозильной камере во избежание более длительного времени работы компрессора или выпадения продуктов. Рекомендуется не превышать линию загрузки ящиков. Общий вес продуктов не должен превышать 30 кг. Чтобы избежать выпадения продуктов на пол, не открывайте ящик морозильника слишком сильно или под углом.

✘ Не используйте механические приборы или прочие методы ускорения процесса размораживания, за исключением тех, которые рекомендованы производителем.

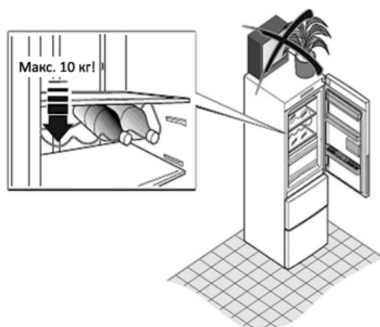
✘ В случае возникновения какой-либо проблемы с освещением в холодильнике, свяжитесь с нашей клиентской службой для устранения проблемы, а сами пользователи не должны производить замену самостоятельно.

Советы по хранению продуктов в холодильнике

① Горячие продукты питания должны быть охлаждены до комнатной температуры до помещения на хранение в холодильник.

① Помойте или очистите продукты питания и высушите все капли воды на них до помещения их в холодильник.

① Продукты питания, которые будут храниться в холодильнике, должны быть герметично закрыты.



ПРЕДУПРЕЖДЕНИЯ

Это предотвратит испарение влаги из продуктов и как следствие их порчу.

Ⓜ Сортированное хранение продуктов. Хранимые продукты должны сортироваться по категориям. Продукты, которые потребляются ежедневно, должны быть размещены на передней части полок. Это поможет избежать ненужных отсрочек в открытии дверцы, а также истечения их срока годности, так как вы забыли употребить их в пищу.

Ⓜ Не храните чрезмерное количество продуктов питания. Между продуктами должно быть небольшое расстояние. Это позволяет холодному воздуху равномерно обтекать их и получать лучшие результаты хранения.

Ⓜ Не помещайте продукты слишком близко к внутренним стенкам. Не храните продукты с высоким содержанием влаги в соприкосновении с внутренними стенками. В противном случае продукты могут примерзнуть к стенкам. Помещайте продукты в некотором отдалении от внутренних стенок.

⚠ Избегайте соприкосновения продуктов (особенно продуктов, содержащих масло) непосредственно с внутренней оболочкой, так как некоторые виды масел могут повредить внутреннюю оболочку. Поэтому лучше считать масляные загрязнения в случае их обнаружения.

Ⓜ Что касается репы, редиса и прочих схожих овощей, срезайте их листья перед помещением на хранение во избежание впитывания ими различных веществ.

Ⓜ Размораживайте замороженные продукты в отсеке холодильника. Таким образом вы можете использовать замороженные продукты для снижения температуры в холодильнике и способствовать энергосбережению.

Ⓜ Некоторые овощи, например, лук, чеснок, имбирь, водяной орех и прочие виды корневищных овощей, могут долгое время храниться при нормальной температуре. Нет необходимости хранить их в холодильнике.

Ⓜ Метаболизм кабачков, дынь, папайи, бананов, ананасов может ускоряться в холодильнике, поэтому не стоит хранить их там. Но хранение зеленых фруктов в холодильнике в течение определенного времени может ускорить их созревание.

Ⓜ Горячие продукты питания не должны помещаться на хранение в холодильник до охлаждения до комнатной температуры.

Ⓜ Продукты, нарезанные на маленькие порции замерзнут быстрее и их будет легче разморозить и приготовить. Рекомендуемый вес каждой порции составляет менее 2.5 кг.

Ⓜ лучше упаковать продукты перед помещением в морозильную камеру. Внешняя сторона упаковки должна быть сухой, также избегайте прилегания упаковок друг к другу. Упаковочные материалы должны быть без запаха, без воздуха, не ядовитые и нетоксичные.

Ⓜ Для предотвращения истечения срока годности, укажите дату заморозки, временные ограничения и наименование продукта на упаковке в зависимости от длительности хранения отдельных продуктов.

Ⓜ Извлекайте из морозилки только необходимое количество продуктов. Размороженные продукты не могут быть снова заморожены до момента их приготовления; в противном случае они могут стать менее съедобными.

⚠ Кислоты, щелочи, соли и т.д. могут понизит внутреннюю поверхность морозильной камеры. Не храните продукты на внутренней поверхности, имеющие эти вещества. Попадание соленой воды в морозильную камеру, немедленно должно быть устранено.

Ⓜ Не загружайте чрезмерное количество свежих продуктов в морозильник. Обратите внимание на мощности замораживания морозильной камеры. Смотрите технические данные или данные на заводской табличке.



ПРЕДУПРЕЖДЕНИЯ

RUS

- ⓘ Поддерживайте температуру в морозильной камеры -18°C .
- ⓘ За 24 часа перед замораживанием включите функцию «Сильная заморозка». Для небольшого количества продуктов вполне достаточно 4-6 часов.
- ⓘ Не превышайте сроки хранения продуктов питания, рекомендованные производителями. Вынимайте только необходимое количество продуктов из холодильника.
- ⓘ Храните продукты в морозильной камере при температуре, по меньшей мере -18°C , от 2-х до 12 месяцев, в зависимости от свойств продуктов (например, мясо: 3-12 месяцев, овощи: 6-12 месяцев.).
- ⓘ При замораживании свежих продуктов, избегайте контакта с уже замороженными продуктами. Потому что есть риск оттаивания.

При хранении в большом количестве замороженных продуктов, следуйте приведенным ниже рекомендациям:

- ⓘ Всегда следуйте рекомендациям производителя по продолжительности времени для хранения продуктов. Не превышайте срока хранения, которые поставил производитель!
- ⓘ Старайтесь, чтобы промежуток времени между покупкой и хранением, был как можно более коротким, чтобы сохранить качество продуктов питания.
- ⓘ Покупайте замороженные продукты, которые хранились при температуре -18°C или ниже.
- ⓘ Избегайте покупки продуктов питания, который имеют лед или иней на упаковке. Это указывает на то, что продукты могут быть частично разморожены, а затем снова заморожены. Повышение температуры влияет на итоговое качество продуктов.

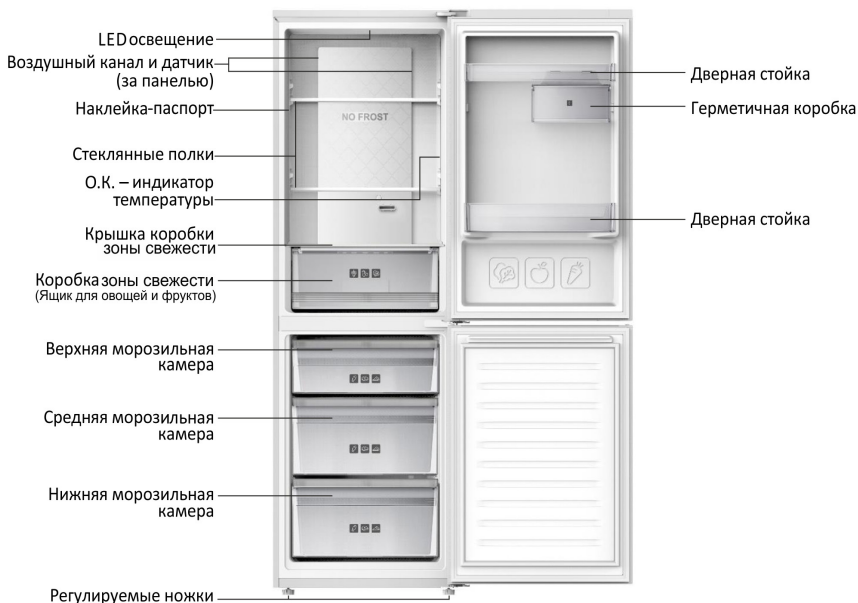
Советы по энергосбережению

- ⓘ Установите прибор в прохладной, сухой комнате с достаточной вентиляцией.
- ⓘ Никогда не загромождайте никакие вентиляционные отверстия и решетки на приборе.
- ⓘ Дайте горячим продуктам питания остыть перед размещения их в холодильнике.
- ⓘ Положите замороженные продукты в холодильник для таяния. Таким образом вы сможете использовать низкие температуры замороженных продуктов для охлаждения продуктов в холодильнике.
- ⓘ Не держите дверцу прибора открытой слишком долго при размещении продуктов или их извлечении из холодильника. Чем короче время, на которое открывается дверца, тем меньше льда формируется в морозильной камере.
- ⓘ Регулярно очищайте заднюю часть холодильника. Пыль увеличивает потребление электроэнергии.
- ⓘ Не устанавливайте температуру на отметку ниже необходимой.
- ⓘ Обеспечьте достаточное место для отвода воздуха у основания холодильника и у его задней стенки.
- ⓘ Не накрывайте вентиляционные отверстия.
- ⓘ Оставьте пространство справа, слева, сзади и сверху при установке. Это поможет сократить потребление энергии и снизит ваши счета за электричество.

ПЕРЕД ИСПОЛЬЗОВАНИЕМ

Описание

Эта схема может немного отличаться от комплектации холодильника, который вы приобрели.



* C3F532CMMSG/C3F532CWG

ПЕРЕД ИСПОЛЬЗОВАНИЕМ

RUS

Подготовка перед использованием

Удалите всю упаковку

Также удалите основание из пенопласта и клейкую ленту, фиксирующую аксессуары.

Проверьте сопроводительную документацию и аксессуары

Проверьте наличие предметов внутри упаковки по упаковочному листу. В случае расхождения обратитесь в магазин в течение 5 дней с момента покупки.

Передвиньте холодильник в соответствующее место

Смотрите раздел «Место размещения».

Рекомендуется почистить корпус перед использованием

Почистите наружную и внутреннюю часть холодильника водой перед тем, как разместить в нем продукты питания.

Нерабочее состояние

⚠ После выравнивания и очистки прибора, дайте ему постоять в нерабочем состоянии не менее 6 часов перед тем, как включить его, чтобы обеспечить его нормальную работу.

Подключение к электросети

После подключения холодильника к электроснабжению, температура холодильника и морозильной камеры автоматически устанавливается на 5 °C и -18 °C соответственно. Отделение My Zone работает в режиме холодильного устройства.

Режимы работы холодильника

Ручная настройка режима: можно задать температуру нажатием кнопки «настройка температуры» (смотрите раздел «Описание функций» данного руководства).

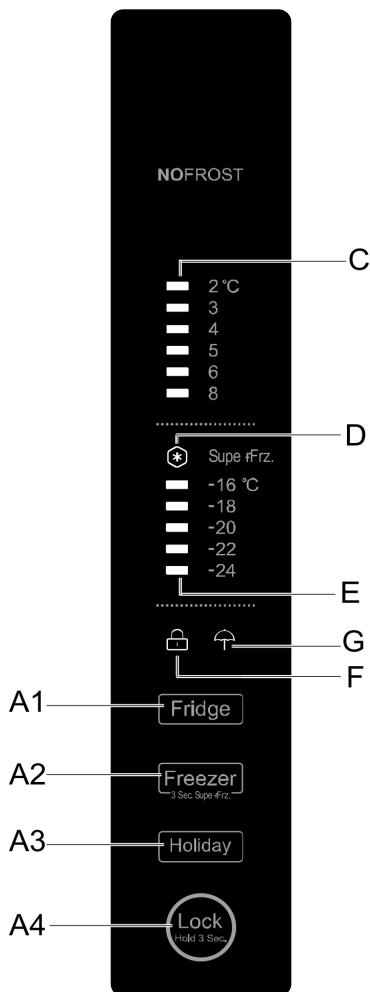
Загрузка холодильника продуктами питания

Загрузите холодильник продуктами питания после того как он некоторое время поработал и отсек холодильника достаточно охладился.

ФУНКЦИИ

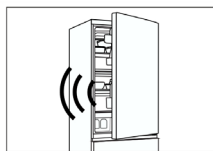
Панель управления

RUS



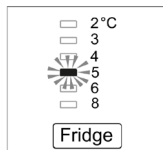
Режим ожидания

Экран дисплея автоматически выключается через 30 секунд после нажатия кнопки. Дисплей будет автоматически заблокирован. Он загорается автоматически, если нажать любую кнопку или открыть дверь холодильника.



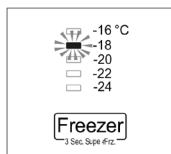
Предупреждающий сигнал открытой двери

В случае, если дверь холодильника открыта более 3 минут, звучит предупреждающий сигнал открытия двери. Предупреждающий сигнал можно выключить, закрыв дверь холодильника. Если дверь остается открытой более 7 минут, свет в холодильнике и подсветка дисплея автоматически выключается.



Настройка температуры холодильника

Для выбора необходимой температуры, нажимайте кнопку A1 при этом температура будет циклично изменяться от Min до Max на индикаторе C, выберите необходимую вам температуру. Диапазон температур холодильника варьирует от минимального значения 2°C до максимального значения 8°C.



Настройка температуры морозильной камеры

Для выбора необходимой температуры, нажимайте кнопку A2 при этом температура будет циклично изменяться от Min до Max на индикаторе D, выберите необходимую вам температуру. Диапазон температур холодильника варьирует от минимального значения -24°C до максимального значения -16°C.

Функция «Сильная заморозка»



Для активации функции удерживайте кнопку A2 в течение 3 секунд пока не загорится индикатор D. Если вы замораживаете большое количество продуктов в морозильной камере, включите функцию «Сильная заморозка» за 24 часа до помещения продуктов питания в морозильной камере. Функция «Сильная заморозка» отключается при настройке температуры морозильника.

Функция «Выходные»



Несколько раз нажимайте кнопку A3 пока не загорится индикатор G. Ещё раз нажимайте A3, чтобы подтвердить активацию функции «Выходные». Данная функция может быть отключена посредством повторения процесса активации вручную. В режиме «Выходные», холодильник автоматически работает при температуре 17°C. Функция «Выходные» отключается при настройке температуры холодильника.

пературы холодильника.

Когда функция активирована холодильник будет работать с пониженным потреблением электроэнергии, предотвращается образования неприятного запаха. При этом морозильное отделение работает в нормальном режиме сохраняя замороженные продукты.



Управление дисплеем и функция блокировки

Функция блокировки: Нажимайте и удерживайте кнопку A4 в течение 3 секунд пока не загорится индикатор F, тогда экран дисплея блокируется.

Функция разблокировки: Нажимайте и удерживайте кнопку A4 в течение 3 секунд пока не погаснет индикатор F, экран дисплея разблокируется.

⚠ Внимание! Функция «Блокировки дисплея»

Дисплей автоматически блокируется через 30 секунд после активации, если не будет нажата ни одна кнопка. Для возможности регулировки функциональных настроек холодильника, дисплей должен быть разблокирован.

ФУНКЦИИ

О камере для хранения продуктов

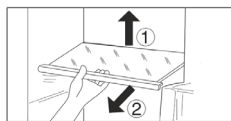
Помещайте продукты, предназначенные для кратковременного хранения или для ежедневного использования в камере для хранения продуктов.

Несмотря на то, что средняя температура в большинстве частей холодильной камеры может регулироваться в диапазоне от 2 °С до 8 °С, длительный период хранения продуктов не рекомендуется. Камера для хранения продуктов должна использоваться только для краткосрочного хранения.



Настройка высоты полок

Полку можно переставить, чтобы приспособить под продукты питания или изменить ее высоту. Чтобы настроить высоту полки, сначала выньте ее следующим образом: поднимите передний край полки (1) и затем потяните на себя (2).



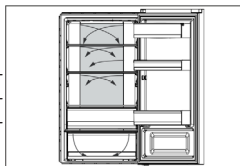
Чтобы установить полку на место, поместите проушины с обеих сторон полки на направляющие и задвиньте ее до упора.

Ящик для овощей и фруктов

В холодильнике имеется ящик для фруктов и овощей. Он подходит для хранения фруктов, овощей и т. п.

Multi-air-flow

Конструктивная опция Multi-air-flow предназначена для равномерного распределения потоков холодного воздуха на каждом уровне холодильной камеры, что позволяет поддерживать оптимальную температуру для сохранности продуктов длительное время.

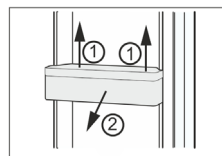


Съемные стойки на двери холодильника

Стойки на дверях можно снять для чистки:

Поместите руки с каждой стороны стойки, поднимите ее вверх (1) и вытащите (2).

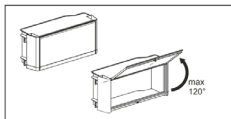
Для того, чтобы вставить стойку обратно на дверь холодильника, вышеуказанные этапы выполняются в обратном порядке.



Герметичная коробка

Герметичная коробка используется для хранения продуктов малого объема, таких как джем, сыр, томатная паста и т.д.

Не допускайте открытие крышки герметичной коробки на угол более 120°С, так как это может привести к ее повреждению.

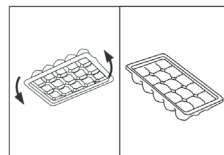


⚠ Внимание! Не рекомендуется хранить вещи, требующие определенной точности температуры хранения, такие как медицинские и пищевые изделия, чтобы предотвратить их порчу.

ФУНКЦИИ

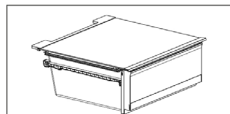
Лоток для льда (ледница)

Заполните лоток для льда на 3/4 воды, закройте его крышкой и поместите в рабочую морозильную камеру. После заморозки, слегка скрутите лоток, либо поддержите его под проточной водой, чтобы ослабить фиксацию кубиков льда, затем вытряхните их из ледницы для дальнейшего использования.



Ящик для овощей и фруктов (зона свежести)

В этом отсеке уровень влажности составляет около 90%. Он автоматически контролируется системой и подходит для хранения фруктов, овощей, салатов и т. д.



Освещение

LED освещение холодильной камеры включается при открывании двери холодильника. Яркость LED освещения не регулируется и не зависит от какой-либо из настроек в панели управления холодильника.

Рекомендуемое хранение для разных продуктов

Поскольку холодный воздух циркулирует внутри холодильника, в отсеке хранения может наблюдаться температурная разница. Разные продукты должны размещаться в разных местах отсека в зависимости от их свойств.

1. Масло, сыр, яйца, специи и т.д.
2. Варенье, сыр, томатный соус и т.д.
3. Напитки и продукты в бутылках.
4. Маринованные продукты, консервы и т.д.
5. Мясные продукты, закуски, макаронные изделия, молоко, сыр тофу, молочные продукты и т.д.
6. Приготовленное мясо, колбасы и т.д.
7. Зона свежести: фрукты, овощи, салат и т.д.



Лампа в отсеке холодильника и ее замена

Параметры лампы: 12 В макс. 2 Вт (C2F636CXMV) и 12 В макс. 5 Вт (A2F635CXMV). Источником света в холодильной камере является светодиодная лампа (LED), которая обеспечивает малое потребление энергии и имеет долгий срок службы. Если имеются неисправности, свяжитесь с персоналом по послепродажному обслуживанию.

Большой объем хранения

Для эффективного использования энергии за исключением ящика для овощей и фруктов (зона свежести) в холодильнике или морозильнике, другие корзины можно вынимать для хранения большого количества продуктов питания

⚠ Не блокируйте место вентиляции воздуха в морозильной камере и держите дистанцию в 15 мм от него, а также не кладите продукты на сенсор морозильника и держите дистанцию от него в 15 мм.

Размораживание и очистка

Размораживание морозильной камеры

Морозильная камера размораживается автоматически. Ручное управление не требуется.

Очистка

Холодильник необходимо регулярно чистить для предотвращения появления запахов от испорченных продуктов.

В целях безопасности отключите холодильник от сети перед его очисткой.

Чистите холодильник мягкой тканью или губкой, смоченной в теплой воде (можно добавить мягкое чистящее средство).

Осушите капли воды на поверхности холодильника при помощи сухой мягкой ткани.

Всегда содержите дверной уплотнитель в чистоте.

⚠ Холодильник очень тяжелый. Когда вы двигаете его для очистки или ремонта, позаботьтесь о том, чтобы не повредить пол. Не передвигайте холодильник раскачивая его, чтобы не повредить пол.

⚠ Не обрызгивайте и не поливайте холодильник водой, чтобы избежать отрицательного влияния на свойства его электрической изоляции.

⚠ Не очищайте жесткой щеткой, проволочной щеткой, моющим порошком, бензином, амлацетатом, ацетоном и подобными органическими растворами, кислотой или щелочью. Очищайте специальным средством для мытья холодильника, чтобы избежать повреждения или теплой водой и мягким моющим средством.

⚠ Не прикасайтесь к холодным металлическим деталям влажными руками, в противном случае ваша кожа может прилипнуть к холодным металлическим деталям.

⚠ При очистке, не чистите холодные стеклянные полки теплой водой. В противном случае стекло может треснуть из-за резкой смены температуры и привести к телесным травмам или потере имущества.

Меры по прерыванию электропитания

Даже летом продукты могут храниться в холодильнике в течение нескольких часов после прекращения подачи электропитания. Если случится прекращение подачи электроэнергии, позвоните в электроэнергетическую компанию, чтобы спросить о продолжительности отключения.

Не кладите дополнительные продукты питания в холодильник при отключении и старайтесь открывать дверцу как можно реже.

Если предоставлено предварительное уведомление об отключении и отключение длится более 24 часов, заранее подготовьте немного льда и поместите его в контейнер в верхней части отсека холодильника.

⚠ В ходе возрастания температуры в холодильнике при отключении электричества или прочих неисправностях, срок хранения и съедобность продуктов питания сокращается.

Удалить все продукты

Если холодильник не будет использоваться длительное время, отключите его от сети, отключите от источника воды и очистите его способом, описанным выше.

Оставьте дверцу холодильника открытой, чтобы предотвратить возникновение неприятных запахов от продуктов, оставшихся в холодильнике.

⚠ Чтобы обеспечить должный срок службы холодильника, рекомендуется не выключать холодильник пока это не станет необходимым.

До отъезда на выходные или в отпуск

При отъезде в длительный отпуск, отключите подачу электроэнергии и воды. Уберите все продукты и подождите пока растает весь иней. После этого очистите и осушите внутреннюю часть, оставьте дверцу холодильника открытой, чтобы предотвратить возникновения неприятных запахов от продуктов, оставшихся в холодильнике. Если ожидается, что комнатная температура упадет ниже 0 °С, попросите квалифицированный обслуживающий персонал слить воду из системы подачи воды. В противном случае может случиться серьезное повреждение собственности из-за переливания воды если водяной патрубков или соединение сломаются.

⚠ Включайте прибор только при крайней необходимости.

Перемещение холодильника

Отключите холодильник от сети.

Уберите все продукты.

Закрепите полки и контейнер для фруктов и овощей в холодильнике, а также полки и другие подвижные части в морозильной камере с помощью клейкой ленты. Закройте дверцу и закрепите ее клейкой лентой. Не наклоняйте холодильник более чем на 45 градусов (угол к вертикали), чтобы избежать повреждения системы охлаждения.

Не двигайте холодильник за ручку, чтобы избежать повреждения собственности или телесных повреждений.

⚠ Никогда не кладите холодильник горизонтально.

Отключения питания

В случае отключения питания, питание должно оставаться безопасным, поэтому должно быть холодным в течение примерно 16 часов. Необходимо следовать этим советам, в течение длительного перерыва в электроснабжении, особенно в летнее время:

⚠ Количество открывания двери и ящика для овощей и фруктов (зона свежести), не ограничено.

⚠ Не ставьте дополнительные продукты питания в холодильник, во время отключения питания.

⚠ Если известно, что питание будет отключено больше чем на 16 часов. Сделайте лед и поместите его в контейнер в верхней части холодильной камеры.

⚠ Если во время отключения питания или при другой неисправности, температура в холодильнике поднимется, срок хранения продуктов сокращается. После отключения питания, если пищевые продукты размораживаются, их необходимо приготовить, или заморозить (при возможности).

Обнаружение и устранение неисправностей

Перед тем как обратиться в сервисный центр, сначала ознакомьтесь с таблицей обнаружения и устранения неисправностей. Это может сэкономить как ваше время, так и ваши деньги. Таблица содержит общие проблемы, за исключением тех, которые вызваны дефектами в качестве исполнения или в материале холодильника.

Проблема	Причина	Решение
Работа холодильника		
Компрессор не работает	<ul style="list-style-type: none"> ✘ Холодильник работает в цикле размораживания. ✘ Холодильник не подключен к сети электропитания. ✘ Холодильник ВЫКЛЮЧЕН. 	<ul style="list-style-type: none"> ✓ Это нормально для холодильника с автоматическим размораживанием. ✓ Убедитесь в том, что вилка крепко вставлена в розетку. ✓ Нажмите и удерживайте кнопку «Питание» в течение 3 секунд или более, чтобы перезапустить холодильник или поверните ручку из положения ВЫКЛ в положение выбора температуры.
Холодильник запускает охлаждение часто или на слишком долгий период времени	<ul style="list-style-type: none"> ✘ Температура снаружи или внутри слишком высокая. ✘ Холодильник был отключен от сети долгое время. ✘ Работает автомат для приготовления льда. ✘ Дверцу открывают слишком часто или слишком надолго. ✘ Дверца камеры холодильника/ морозильника закрывается неплотно. ✘ Температура камеры морозильника настроена на слишком низкую. ✘ Дверной уплотнитель холодильника/ морозильника грязный, изношенный, растрескавшийся или не подходящий. ✘ Конденсатор грязный. 	<ul style="list-style-type: none"> ✓ В данном случае для холодильника нормально работать дольше. ✓ Обычно уходит от 8 до 12 часов, чтобы холодильник полностью охладился. ✓ Процесс производства льда приводит к более длительной работе холодильника. ✓ Теплый воздух поступает в холодильник и заставляет его чаще запускаться. Не открывайте дверцу слишком часто. ✓ Убедитесь в том, что холодильник находится на ровной площадке и никакие продукты или контейнеры не соударяются с дверцей. Смотрите «открытие/закрытие дверцы/ящика» в разделе «Проблемы». ✓ Установите температуру на более высокую отметку, пока не будет достигнута удовлетворительная температура холодильника. Достижение стабильности температуры холодильника занимает 24 часа. ✓ Почистьте или замените дверной уплотнитель. Утечка в дверном уплотнителе может привести к более длительному времени работы холодильника для поддержания желаемой температуры. ✓ Почистите конденсатор.

Обнаружение и устранение неисправностей

Слишком высокая температура		
Слишком высокая температура в отсеке холодильника/ морозильника	<ul style="list-style-type: none"> ✘ Дверца слишком часто открывается или остается открытой слишком надолго. ✘ Установлена слишком высокая температура. ✘ Дверца плотно не закрывается. ✘ Конденсатор грязный. 	<ul style="list-style-type: none"> ✓ Теплый воздух попадает в холодильник каждый раз когда дверца открывается. Попробуйте открывать дверцу так редко, как это возможно. ✓ Перенастройте температуру. ✓ Смотрите “открытие/закрытие дверцы/ящика” в разделе «Проблемы». ✓ Почистите конденсатор.
Температура в морозильнике слишком высокая, тогда как температура в холодильнике ОК	<ul style="list-style-type: none"> ✘ Выставлена слишком высокая температура в морозильнике. 	<ul style="list-style-type: none"> ✓ Установите температуру морозильника на более низкую отметку. Достижение стабильности температуры холодильника занимает 24 часа.
Вода/влага/иней на наружной поверхности холодильника		
Влага скапливается на внешней поверхности холодильника или между двумя дверцами	<ul style="list-style-type: none"> ✘ Влажный климат. ✘ Дверца холодильника закрыта неплотно. Это приводит к конденсации холодного воздуха в холодильнике и теплого воздуха снаружи. 	<ul style="list-style-type: none"> ✓ Это нормально во влажном климате. Количество влаги уменьшится при уменьшении влажности. ✓ Смотрите “открытие/закрытие дверцы/ящика” в разделе “Проблемы”.
Неприятные запахи в холодильнике		
Внутренняя сторона холодильника грязная	<ul style="list-style-type: none"> ✘ Внутреннюю поверхность холодильника необходимо почистить ✘ В холодильнике хранятся продукты с сильным запахом. 	<ul style="list-style-type: none"> ✓ Очистите внутреннюю поверхность холодильника. ✓ Плотнее заворачивайте продукты.
Если вы слышите		
Гудки	<ul style="list-style-type: none"> ✘ Отсек холодильника открыт. ✘ Температура в морозильнике слишком высокая. 	<ul style="list-style-type: none"> ✓ Закройте дверцу или заглушите предупреждающий сигнал вручную. ✓ Предупреждающий сигнал является нормальным при первом запуске прибора из-за относительно высокой температуры. Вы можете заглушить сигнал вручную.
Ненормальные звуки	<ul style="list-style-type: none"> ✘ Холодильник расположен не на ровной поверхности. ✘ Холодильник соприкасается с некоторыми объектами вблизи него. 	<ul style="list-style-type: none"> ✓ Используйте ножки для настройки уровня расположения холодильника. ✓ Уберите объекты вблизи него.
Легкий шум схожий с течением воды	<ul style="list-style-type: none"> ✘ Это звук холодильной системы. 	<ul style="list-style-type: none"> ✓ Нормально.
Нагревание корпуса	<ul style="list-style-type: none"> ✘ Работает противоконденсатная система. 	<ul style="list-style-type: none"> ✓ Эта система предотвращает образование конденсата и это нормально.

Распаковка

Извлеките холодильник из упаковки, удалите все упаковочные материалы.

- ⚠️ Прибор имеет большой вес. Всегда используйте при переносе не менее двух человек.
- ⚠️ Храните все упаковочные материалы в недоступном месте для детей.

Условия окружающей среды

Комнатная температура должна быть в пределах от +10°C и +43°C, так как она может влиять на температуру внутри холодильника и его потребление энергии. Не устанавливайте холодильник рядом с другими тепловыделяющими приборами без изоляции (печи, телевизоры и т.д.).

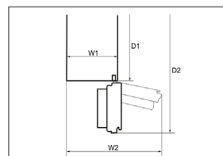
Перенавеска двери

Перед тем как холодильник будет окончательно установлен, проверьте правильность положения дверных петель у холодильной двери. При необходимости смотрите раздел «Перенавеска двери».

Потребность в пространстве

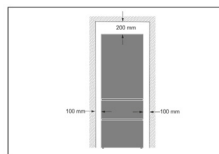
Необходимое определенное пространство при открывании двери холодильника.

Appliance width in mm		Appliance depth in mm	
W1	W2	D1	D2
595	925	580	1200



Вентиляционное поперечное сечение

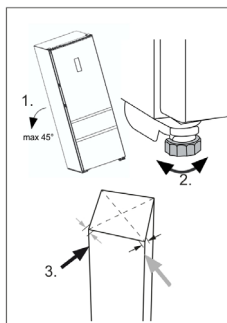
Для обеспечения достаточной вентиляции холодильника необходимо соблюдать вентиляционных сечения, как на картинке.



Место размещения

Выравнивание корпуса холодильника. Холодильник должен быть размещен на ровной и твердой поверхности. Если холодильник помещается на неровную поверхность, в качестве подставки должны использоваться ровные прочные и огнестойкие материалы.

- 1) Наклоните холодильник немного назад.
- 2) Если холодильник слегка неустойчив, вы можете удлинить или укоротить настраиваемые ножки холодильника, поворачивая их по часовой или против часовой стрелки.
- 3) При легком покачивании, отклонения холодильника должно быть одинаковым в обоих направлениях. При неправильном устойчивом положении, рама может деформироваться, а также возможны протечки уплотнения двери.



⚠️ Никогда не размещайте холодильник во влажном месте или месте, где он может быть облит водой. Очистьте и высушите брызги воды и пятна мягкой тканью.

МОНТАЖ

RUS

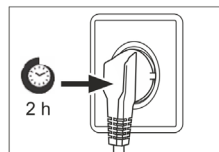
⚠ Не храните слишком много продуктов питания в морозильной камере, чтобы избежать длительного времени для выполнения операции компрессором для охлаждения продуктов. Рекомендуется не превышать линию загрузки ящиков. Общий вес продуктов не должен превышать 30 кг. Чтобы избежать выпадения продуктов на пол, не открывайте ящик морозильника слишком быстро и не позволяйте ему опрокидываться или наклоняться.

⚠ Холодильник с краном для подключения к водопроводу необходимо размещать в хорошо вентилируемом помещении недалеко от источника питьевой воды. Необходимо оставить пространство не менее 20 см сверху и 10 см вокруг холодильника.

⚠ Не загромождайте вентиляционные отверстия в корпусе прибора и в его встроенных элементах.

Время ожидания

Для того, чтобы компрессор не требовал обслуживания, перед первым подключением прибора к источнику питания, необходимо подождать 2 часа, чтобы масло сбегало обратно в капсулу.



Подключение холодильника

Перед каждым подключением холодильника проверьте:

- 1) Чтобы источник питания, розетки и предохранители подходили к заводской табличке.
- 2) Чтобы разъем питания был заземлен, без мульти-штекера или удлинителя.
- 3) Чтобы вилка и розетка питания соответствовали требованиям.

Подключите штекер к правильно установленной бытовой розетке.

⚠ Для того, чтобы избежать рисков, поврежденный кабель питания должен быть заменен в сервисе обслуживания клиентов (см. гарантийный талон).

Перенавеска дверей

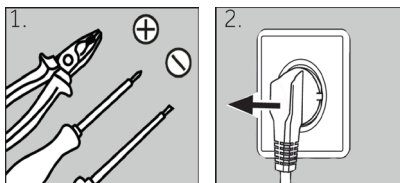
Перед подключением прибора к источнику питания убедитесь, что двери холодильника не требуют перенавески справа налево или наоборот. Перенавесить двери холодильника необходимо, если это требуется по месту установки и/или для удобства использования.

⚠ Прибор имеет большой вес. Для выполнения перенавески дверей рекомендуется задействовать двух человек. Перед началом работ, необходимо отключить холодильник от сети. Чтобы избежать повреждения системы охлаждения, не наклоняйте холодильник более 45°C.

МОНТАЖ

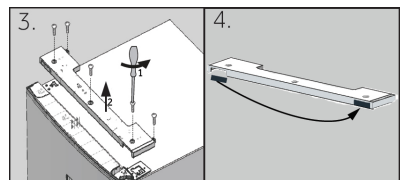
Шаг по сборке

- 1) Приготовьте необходимые инструменты для сборки.
- 2) Отключите холодильник от питания электрической сети



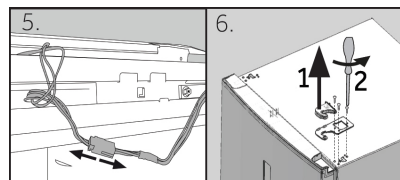
- 3) Удалите пять болтов, крепления передней панели (1) и снимите панель (2).

- 4) Снимите крышку передней панели слева и установите справа.



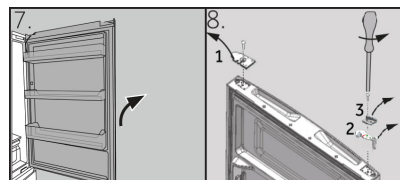
- 5) Отключите соединительный кабель.

- 6) Снимите верхнюю крышку петли (1) и отвинтите верхнюю петлю (три болта) на правой стороне (2).



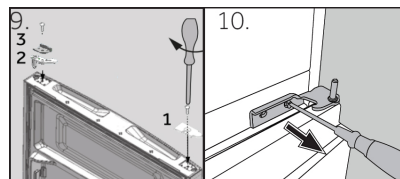
- 7) Поднимите свободную дверцу холодильника, осторожно снимите с нижней петли холодильной двери.

- 8) Поверните дверцу вверх дном, открутите крышку с левой стороны (1), открутите фиксатор (2) с фиксирующей частью (3) справа.

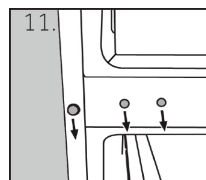


- 9) Используя детали, которые находятся в пакете с комплектом принадлежностей, установите крышку (1) справа и закрутите фиксатор (2) с фиксирующей частью (3) слева.

- 10) Снимите нижнюю петлю холодильной двери.



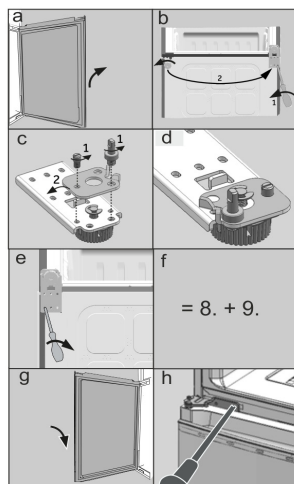
- 11) Выньте заглушки с левой стороны, установите в отверстиях правой стороны.



МОНТАЖ

Следующие шаги (а-н) нужны только для двухдверных моделей:

- а) Снять дверь морозильной камеры.
- б) Этот шаг требует участия двух человек. Один держит холодильник на месте, второй выполняет шаги по сборке. Наклоните холодильник немного назад и снимите нижнюю петлю с ножками холодильника (1). Измените также положение другой ножки холодильника (2).
- в) Открутите два зажимных болта (1), снимите нижний шарнир, с поворотом на 180° (2).
- д) И зафиксируйте нижнюю петлю двумя резьбовыми болтами.
- е) Открутите нижний шарнир с левой стороны холодильника.
- ф) Выполните шаги по двери морозильной камеры согласно описания под номером 8 и 9.
- г) С осторожностью поднимите и установите дверь морозильной камеры в нижнюю часть шарнира, чтобы отверстие и штифт шарнира располагались на одной оси. Убедитесь, что штифт попал в отверстие нижней части двери.
- н) Выньте среднюю петлю из пакета с комплектом принадлежностей.



1) Установите среднюю петлю холодильной двери с обратной стороны и закрутите болтами.

2) С осторожностью поднимите и установите дверь холодильной камеры на среднюю петлю, чтобы отверстие и штифт шарнира располагались на одной оси.

Убедитесь, что штифт попал в отверстие нижней части холодильной двери

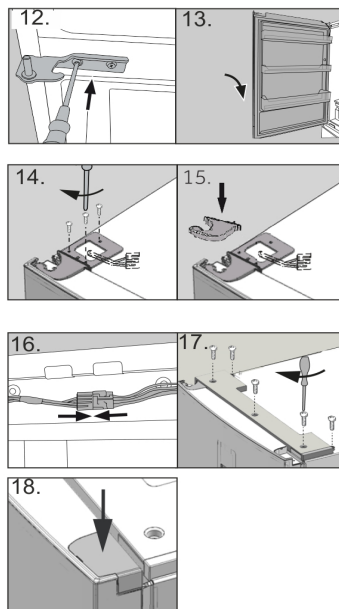
3) Выньте верхнюю петлю из пакета с комплектом принадлежностей. Вставьте соединительный кабель через верхнюю петлю и верхнюю петлю с тремя болтами на левой стороне холодильника.

4) Поместите крышку верхней петли холодильной камеры, которая находится в пакете с дополнительными принадлежностями, над петлей.

5) Подключите соединительный кабель, в ответную часть (коннектор).

6) Установите переднюю панель и зафиксируйте её с помощью болтов.

7) Возьмите крышку из пакета принадлежностей и разместите её с правой стороны верхней двери холодильника.



Технические характеристики

RUS

Модель	C3F532CWG
Общий объем, л	313
Полезный объем холодильной/морозильной камеры, л	205/108
Характеристика морозильной камеры	*/***
Производительность морозильной камеры за сутки, кг	12
Класс энергопотребления	A
Потребление электроэнергии за год, кВтч	410
Уровень шума, дБ	42
Климатический класс	SN-T
Управление	электронное
Тип хладогента	R600a/52
Габариты (ШхВхГ), мм	595x1790x650
Вес, кг	70
Габариты в упаковке (Ш×В×Г), мм	654x1850x720
Вес в упаковке, кг	78

Модель	C3F532CM5G
Общий объем, л	313
Полезный объем холодильной/морозильной камеры, л	205/108
Характеристика морозильной камеры	*/***
Производительность морозильной камеры за сутки, кг	12
Класс энергопотребления	A
Потребление электроэнергии за год, кВтч	410
Уровень шума, дБ	42
Климатический класс	SN-T
Управление	электронное
Тип хладогента	R600a/52
Габариты (ШхВхГ), мм	595x1790x650
Вес, кг	70
Габариты в упаковке (Ш×В×Г), мм	654x1850x720
Вес в упаковке, кг	78

Гарантийное и после гарантийное сервисное обслуживание

По всем вопросам сервисного обслуживания или приобретения дополнительных принадлежностей просим обращаться к вашему продавцу, у которого вы приобрели это изделие, или в один из авторизованных сервисных центров Хайер.

Во избежание лишних неудобств мы предлагаем вам до начала использования изделия внимательно ознакомиться с Инструкцией по эксплуатации.

Удовлетворение требований потребителя по окончании гарантийного срока производится в соответствии с действующим законодательством.

Haier

Головной офис:

«Haier Overseas Electric Appliances Corp. Ltd»
Хайер Оверсиз Электрик Апплаенсиз Корп. Лтд
Адрес:
Room S401, Haier Brand building, Haier Industry
park Hi-tech Zone, Laoshan District Qingdao, China
Рум S401, Хайер бренд билдинг, Хайер индастри
парк Хай-тек зон, Лаошан дистрикт, Циндао,
Китай

Производитель:

ООО «Хайер Апплаенсиз РУС»
423800, Российская Федерация,
Республика Татарстан,
Набережные Челны,
Автосборочный проезд, 46

Претензии и предложения направлять:

Филиал ООО «Хайер Электрикал
Эпплаенсиз РУС» в Красногорском районе
Московской области
143442, Московская область,
Красногорский район,
п/о Путилково, 69 км МКАД,
офисно-общественный комплекс
ЗАО «Гринвуд», стр. 31

0060522949