

SUPRA

Руководство по эксплуатации

Набор для стрижки и бритья
RS-407



Благодарим вас за выбор продукции, выпускаемой под торговой маркой SUPRA.

Мы рады предложить вам изделия, разработанные и изготовленные в соответствии с высокими требованиями к качеству, функциональности и дизайну. Мы уверены, что вы будете довольны приобретением изделия от нашей фирмы.

Пожалуйста, внимательно изучите настоящее Руководство. Оно содержит важные указания по безопасности, эксплуатации прибора и по уходу за ним. Позаботьтесь о сохранности настоящего "Руководства по эксплуатации" и, если набор для стрижки перейдет к другому хозяину, передайте его вместе с прибором.

ОГЛАВЛЕНИЕ

Меры безопасности	3
Комплектация	3
Устройство электробритвы	4
Зарядка батареи	4
Установка и снятие насадок	5
Выполнение стрижки	6
Чистка прибора	8
Безопасная утилизация.....	9
Технические характеристики	9

МЕРЫ БЕЗОПАСНОСТИ

Прибор предназначен исключительно для бытового применения.

Перед использованием машинки для стрижки волос полностью прочитайте настоящее руководство. Соблюдайте все указанные здесь меры предосторожности и безопасности.

1. Убедитесь, что характеристики вашей электросети соответствуют указанным на маркировке адаптера питания.
2. Запрещается заряжать батарею прибора с помощью какого-либо другого адаптера.
3. Следите, чтобы шнур адаптера питания не соприкасался с горячими поверхностями и острыми предметами.
4. Запрещается использовать неисправный прибор или адаптер, при наличии неисправностей, а также если прибор падал или попадал в воду, обратитесь в авторизованный сервисный центр производителя.
5. Машинка для стрижки предназначена для использования внутри помещения.
6. Используйте прибор только по его прямому назначению только таким образом, как указано в руководстве. Данный прибор не предназначен для стрижки животных.
7. Перед началом работы убедитесь, что насадки установлены правильно и прибор находится в исправном состоянии.
8. Во время чистки, снятия или установки насадок прибор должен быть отключен от электросети.
9. Если зубец лезвия сломан, не используйте прибор, т.к. это может привести к травмам.
10. Во время стрижки будьте внимательны, не прижимайте лезвия к коже головы.
11. Не кладите работающий прибор ни на какую поверхность.
12. Запрещается использование каких-либо аксессуаров, не рекомендованных производителем.
13. Запрещается вставлять какие-либо предметы в отверстия прибора.
14. Запрещается погружать адаптер питания или само устройство в воду или другую жидкость во избежание поражения электрическим током.
15. Запрещается использовать или заряжать прибор в помещениях с повышенной влажностью (например в ванной).
16. Запрещается оставлять работающий прибор без присмотра. Особое внимание следует удалить безопасности, если рядом находятся дети или инвалиды.
17. Храните прибор в недоступном для детей месте.
18. Храните прибор в недоступном для детей месте. Не разрешайте детям играть с прибором.
19. Зарядку батареи следует проводить при температуре от +15°C до +35°C, следите, чтобы в это время на адаптер питания или прибор не падали прямые солнечные лучи.
20. Берегите прибор от длительного воздействия прямых солнечных лучей, высоких температур или влажности.
21. Данный прибор не предназначен для использования людьми с ограниченными физическими, сенсорными или умственными возможностями (включая детей), а также людьми, не имеющими достаточных знаний и опыта работы с электронными приборами, если за ними не присматривают лица, ответственные за их безопасность.

КОМПЛЕКТАЦИЯ

- Прибор
- Адаптер питания
- Подставка
- Набор насадок
- Чистящая щеточка

Масло для смазки насадок

Руководство по эксплуатации

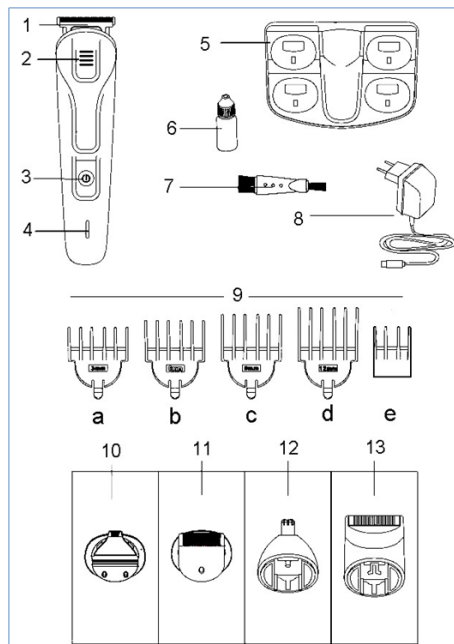
Гарантийный талон

11. Узкий триммер для подравнивания

12. Насадка для удаления волос из носа и ушей

13. Насадка - бритва

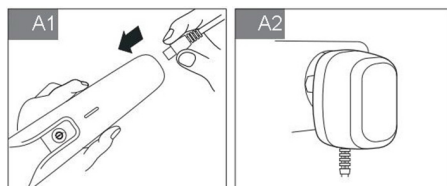
УСТРОЙСТВО ЭЛЕКТРОБРИТВЫ



1. Стандартный триммер
2. Кнопка для снятия насадок
3. Переключатель питания
4. Индикатор зарядки
5. Подставка для хранения набора
6. Масленка
7. Щеточка для очистки лезвий
8. Адаптер питания
9. Гребни для определения длины стрижки (a-d – подходят для стандартного триммера, e – подходит для узкого триммера)
10. Триммер для коррекции и дизайнерской стрижки

ЗАРЯДКА БАТАРЕИ

Перед началом эксплуатации необходимо полностью зарядить встроенную батарею.



1. Подключите штекер адаптера питания к соответствующему разъему на корпусе прибора (рис. A1).
2. Вилку адаптера питания подключите к электрической розетке (рис. A2).

Батарея полностью заряжается примерно за 8 часов. Во время зарядки горит индикатор зарядки на корпусе прибора.

ВНИМАНИЕ:

Для зарядки аккумуляторной батареи используйте только тот адаптер питания, который поставляется в комплекте.

Перед подключением к электросети убедитесь, что характеристики вашей электросети совпадают с характеристиками, указанными на маркировке адаптера.

Длительность зарядки встроенной батареи не ограничена, тем не менее, если вы не планируете использовать прибор в течение длительного срока, отключите его от электросети и уберите на хранение. Когда вам понадобится прибор,

перед началом использования полностью зарядите батарею.

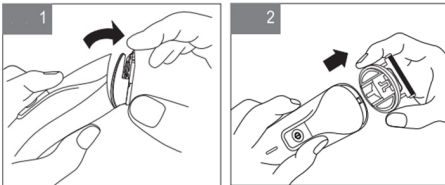
Чтобы продлить срок службы батареи, рекомендуется каждые 6 месяцев включать прибор и расходовать заряд батареи, а затем заряжать ее в течение 14-16 часов.

Запрещается заряжать встроенную батарею при температуре ниже 15°C или выше 35°C.

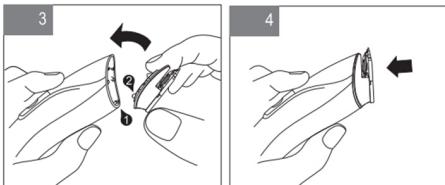
Запрещается заряжать встроенную батарею в ванной комнате либо другом помещении с повышенной влажностью.

УСТАНОВКА И СНЯТИЕ НАСАДОК

Стандартный триммер

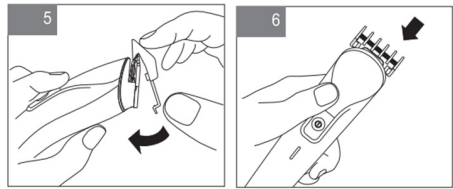


Чтобы снять насадку, нажмите кнопку снятия насадок и снимите насадку с корпуса.



Чтобы установить насадку, приложите ее к корпусу, выровняв относительно защелок (рис. 3), а затем прижмите (рис. 4).

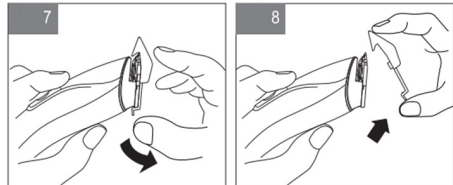
Съемные гребни



Чтобы установить гребень на стандартный триммер, приложите его к лезвиям (рис. 5), а затем наденьте на триммер (рис. 6).

Съемные гребни пронумерованы, каждый гребень устанавливает следующую длину стрижки:

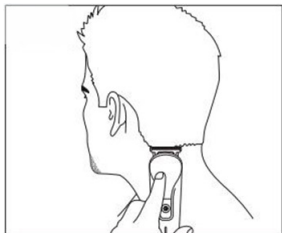
- 1 – 3 мм;
- 2 – 6 мм;
- 3 – 9 мм;
- 4 – 12 мм.



Чтобы снять гребень, оттяните нижнюю часть (рис. 7), а затем снимите гребень (рис. 8).

ВЫПОЛНЕНИЕ СТРИЖКИ

Стрижка головы



1. Установите стандартный триммер на корпус прибора, убедитесь, что лезвия не повреждены и не деформированы.
2. При необходимости дополнительно установите гребень, рассчитанный на нужную длину.
3. Усадите человека перед собой так, чтобы его голова находилась на уровне ваших глаз. Таким образом, вы обеспечите себе достаточный обзор для работы и легкость в управлении прибором.
4. Перед началом стрижки следует обязательно расчесать волосы.
5. Накройте полотенцем плечи и шею человеку, которому вы делаете стрижку.
6. Включите прибор переключателем на корпусе.
7. По окончании работы выключите прибор переключателем на корпусе.

Рекомендации по стрижке

- Подстригайте волосы плавно и медленно. Всегда снимайте небольшую часть волос за один раз. Остальные волосы вы можете срезать позже.
- Обычно стрижку начинают с боковых сторон или с затылка, а затем двигаются к макушке. После этого выполняют стрижку от лба к макушке.
- Длинные волосы лучше срезать с использованием расчески, либо удерживая прядь между пальцев.

- Чтобы обеспечить равномерную стрижку, регулируйте ее длину соответствующим гребнем. Во время стрижки не прикладывайте усилий, чтобы быстро срезать волосы.
- Не забывайте часто расчесывать волосы, чтобы удалить срезанные волосы и убедиться в отсутствии неровных прядей.
- Во время работы убирайте волосы расческой назад в соответствии с прической, которую хотите получить в результате.
- Не рекомендуется мочить волосы, т.к. вам будет проще определить длину стрижки на сухих волосах. Также не следует перед стрижкой наносить на волосы какие-либо лосьоны.
- Чтобы получать хорошие результаты потребуется практика. Поэтому лучше оставлять волосы длиннее во время первых стрижек, пока вы не привыкните определять, какую насадку лучше использовать, чтобы получить нужную длину.

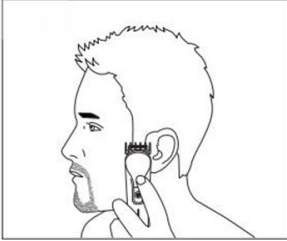
Подравнивание бороды и усов



1. Установите триммер для подравнивания на корпус прибора, убедитесь, что лезвия не повреждены и не деформированы.
2. При необходимости дополнительно установите гребень.
3. Включите прибор переключателем на корпусе.
4. Начинайте выравнивать контуры бороды и усов с одной стороны, плавно перемещайте триммер сверху вниз, делая небольшие движения к бороде и усам, чтобы создать нужный контур.
5. В области шеи делайте движения от бороды, при этом гребень использовать не рекомендуется.

6. По окончании работы выключите прибор переключателем на корпусе.

Подравнивание баков



1. Установите триммер для подравнивания на корпус прибора, убедитесь, что лезвия не повреждены и не деформированы.
2. Для стрижки баков установите гребень. Для создания контуров не устанавливайте гребень.
3. Включите прибор переключателем на корпусе.
4. Начинайте выравнивать баки с одной стороны. Совершайте небольшие движения к бакам, чтобы создать нужный контур.
5. По окончании работы выключите прибор переключателем на корпусе

Сбривание бороды и усов



1. Установите триммер для подравнивания на корпус прибора, убедитесь, что лезвия не повреждены и не деформированы.
2. Включите прибор переключателем на корпусе.
3. Удерживая триммер под углом 45 градусов к коже, делайте короткие четкий движения, чтобы сбрить волосы, свободной рукой слегка

натягивайте кожу, чтобы облегчить бритье.

4. По окончании работы выключите прибор переключателем на корпусе.

ПРИМЕЧАНИЕ:

Триммер для коррекции предназначен для сбривания волос на небольших участках вокруг бороды, усов, баков и не должен использоваться для полноценного бритья всего лица.

Удаление волос из носа и ушей



1. Установите насадку для удаления волос из носа и ушей.
2. Включите прибор переключателем на корпусе.
3. Несколько раз аккуратно и не глубоко вставьте насадку в ноздрю или ухо. Когда вы вставляете и извлекаете насадку, вращающийся триммер удаляет волосы.
4. По окончании работы выключите прибор переключателем на корпусе.

ВНИМАНИЕ:

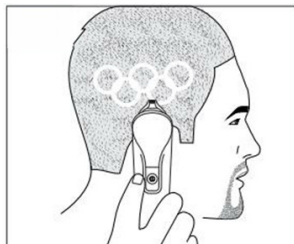
Не вставляйте насадку в ноздри или уши глубже чем на 6 мм.

Стрижка бровей



1. Установите триммер для коррекции и дизайнерской стрижки.
2. Включите прибор переключателем на корпусе.
3. Аккуратно придайте форму бровям, удалив нежелательные волосы. Также вы можете подстричь длинные брови, сделав их короче.
4. По окончании работы выключите прибор переключателем на корпусе.

Дизайнерская стрижка



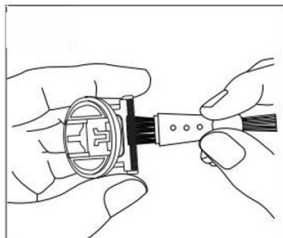
1. Установите триммер для коррекции и дизайнерской стрижки.
2. Включите прибор переключателем на корпусе.
3. Выполните задуманную стрижку.
4. По окончании работы выключите прибор переключателем на корпусе.

ЧИСТКА И УХОД

Чистка после каждого использования

Отключите прибор от электросети.

Снимите все насадки.



- Щеточкой, поставляемой в комплекте, почистите лезвия, чтобы удалить волосы и другие загрязнения. Если вы собираетесь использовать другую щеточку, убедитесь, что у нее мягкая щетина, такая же, как у той, что поставляется с прибором.
- Протрите корпус прибора сухой или слегка влажной тканью. При этом следите, что влага не попала внутрь корпуса.
- Съемные гребни промойте теплой водой.
- Запрещается использование абразивных средств и растворителей для чистки прибора.

Смазывание лезвий

Для обеспечения эффективной работы прибора следует регулярно смазывать лезвия. Используйте масло, поставляемое в комплекте, или машинное масло.

Не используйте масло для волос, консистентные смазки, масло с добавлением керосина или другого растворителя. Растворитель быстро испаряется, оставляя густое масло, что может замедлить движение лезвий.

Хранение

Храните прибор в чистом и сухом месте, недоступном для детей. Температура хранения не должна превышать 40°C.

На время хранения не обматывайте шнур адаптера питания вокруг прибора или адаптера.

Извлеките батареи и утилизируйте их в соответствии с местными нормами.

БЕЗОПАСНАЯ УТИЛИЗАЦИЯ



Ваше устройство спроектировано и изготовлено из высококачественных материалов и компонентов, которые можно утилизировать и использовать повторно.

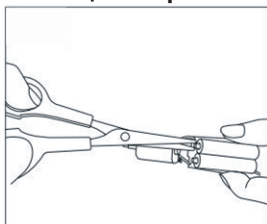
Если товар имеет символ с зачеркнутым мусорным ящиком на колесах, это означает, что товар соответствует Европейской директиве 2002/96/ЕС.

Ознакомьтесь с местной системой раздельного сбора электрических и электронных товаров.

Соблюдайте местные правила.

Утилизируйте старые устройства отдельно от бытовых отходов. Правильная утилизация вашего товара позволит предотвратить возможные отрицательные последствия для окружающей среды и человеческого здоровья.

Утилизация батарей



Отключите прибор от электросети.

С помощью плоской отвертки снимите резиновую накладку, заднюю крышку прибора и переключатель питания.

Открутите винты, фиксирующие верхнюю часть корпуса, чтобы получить доступ к аккумуляторным батареям.

Кусачками или ножницами обрежьте провода, идущие к батареям.

ТЕХНИЧЕСКИЕ ХАРАКТЕРИСТИКИ

Входное напряжение адаптера питания:
110-240В ~ 50/60Гц

Входное напряжение прибора: 3,6 В, постоянный ток

Мощность: не более 3Вт

Емкость батареи, 600 мАч

Время полной зарядки батареи: 8ч

Время работы после полной зарядки батареи: 60мин

Рабочая температура: от +15°C до +35°C

Температура хранения: не выше +40°C

Класс электробезопасности: II

Размеры в упаковке: 134x88x194 мм



Производитель оставляет за собой право на внесение изменений в конструкцию, дизайн и комплектацию прибора без дополнительного уведомления об этих изменениях.

ИНФОРМАЦИЯ О СЕРТИФИКАЦИИ



Соответствует техническим регламентам:

Технический регламент таможенного союза «О безопасности низковольтного оборудования» (ТР ТС 004/2011);

Технический регламент таможенного союза «Электромагнитная совместимость технических средств» (ТР ТС 020/2011).

Сведения о сертификации:

Сертификат соответствия № TC RU C-CN.АЛ33.В.02802
Срок действия с 24.02.2016 по 23.02.2018 включительно

Орган по сертификации продукции:
ООО "Эталон-Экспертиза".

Адрес: 115230, город Москва, Каширское шоссе,
дом 1, корпус 2, этаж 2/помещение №16

Дата производства указана на изделии.

Срок службы изделия - 3 года

Гарантийный срок - 1 год

Центральный авторизованный сервисный центр:

ООО «ПРОФСЕРВИС», 142791, г.Москва, поселение
Сосенское, ул. Адмирала Корнилова, владение 34,
стр.5, ком.12

Список сервисных центров предлагается (см. вкладыш)

Компания производитель оставляет за собой право, без предварительного уведомления, вносить изменения в список авторизованных сервисных изменений в список авторизованных сервисных центров, включая изменения адресов и телефонов существующих.

Адрес ближайшего СЦ вы можете также узнать по телефону горячей линии 8-800-100-3331 или на сайте www.supra.ru, а также отправив запрос на supra@supra.ru

Изготовитель:

СУПРА ТЕХНОЛОДЖИ ЛИМИТЕД
КНР, Гонконг, Квинз Роуд Централ, 222, Кай Вонг
Коммерциал Билдинг, ЛГ2/Ф., комната 2
Сделано в Китае.

Manufacturer:

SUPRA TECHNOLOGIE LIMITED
RM 2 LG2/F KAI WONG COMM BLDG 222
QUEEN'S RD CENTRAL. HONG KONG
Made in CHN.

Импортер/организация, уполномоченная на принятие претензий от покупателей на территории России: ООО «ПРОФСЕРВИС», 142791, г.Москва, поселение Сосенское, ул. Адмирала Корнилова, владение 34, стр.5, ком.12

Единая справочная служба: 8-800-100-3331

Благодарим Вас за выбор техники SUPRA.
Компания-производитель оставляет за собой право вносить изменения в конструкцию, дизайн и комплектацию товара без предварительного уведомления.

Гарантийный талон

Условия гарантии

1. Срок гарантии составляет 12 месяцев.
2. Все поля в гарантийном талоне (дата продажи, печать и подпись продавца, информация о продавце, подпись покупателя) должны быть заполнены.
Ремонт производится в стационарной мастерской Авторизованного сервисного центра при предъявлении полностью и правильно заполненного гарантийного талона.
3. Не подлежат гарантийному обслуживанию изделия с дефектами, возникшими вследствие:
 - неправильной транспортировки, установки или подключения изделия;
 - механических, тепловых и иных повреждений, возникших по причине неправильной эксплуатации с нарушением правил, изложенных в руководстве по эксплуатации, небрежного обращения или несчастного случая;
 - действия третьих лиц или непреодолимой силы (стихия, пожар, молния и т.д.);
 - попадания внутрь посторонних предметов, жидкостей, насекомых;
 - сильного загрязнения и запыления;
 - повреждений животными;
 - ремонта или внесения не санкционированных изготовителем конструктивных или схемотехнических изменений, как самостоятельно, так и неуполномоченными лицами;
 - отклонений параметров электрических сетей от Государственных Технических Стандартов (ГОСТов);
 - воздействия вредоносных программ;
 - некорректного обновления программного обеспечения как самим пользователем, так и неуполномоченными лицами;
 - использования изделия не по назначению, в промышленных или коммерческих целях.
4. Гарантия не включает в себя подключение, настройку, установку, монтаж и демонтаж оборудования, техническое и профилактическое обслуживание, замену расходных элементов (карт памяти, элементов питания, фильтров и пр.).
5. Изготовитель не несёт ответственности за пропажу и искажение данных на съёмных носителях информации, используемых в изделии.
6. Замену изделия или возврат денег региональные Авторизованные сервисные центры не производят.

Изготовитель гарантирует бесплатное устранение технических неисправностей товара в течение гарантийного срока эксплуатации в случае соблюдения Покупателем вышеперечисленных правил и условий гарантийного обслуживания.

Напоминаем, что для обеспечения длительной качественной работы изделия необходимо своевременное техническое и профилактическое обслуживание согласно Руководству по эксплуатации.

Изделие: Набор для стрижки и бритва

Модель: RS-407

Версия: V1S03

Дата: _____

S/N:

Изделие проверено, укомплектовано согласно инструкции, механических повреждений не имеет. Претензий нет. С условиями гарантийного обслуживания согласен.

Подпись покупателя: _____

Подпись продавца: _____

Информация о фирме-продавце: _____

www.supra.ru

