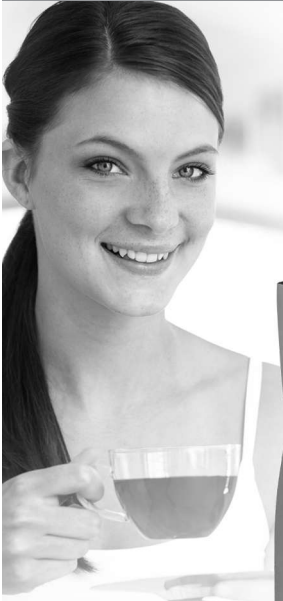


sinbo

SK 7361 SU ISITICI (KETTLE)

KULLANMA KILAVUZU



TR

EN

FR

NL

DE

ES

RU

UA

AR

HR

PT



for Turkey
www.sinbo.com.tr

Русский

ЭЛЕКТРОЧАЙНИК SINBO SK 7361
ИНСТРУКЦИЯ ПО ЭКСПЛУАТАЦИИ
220-240 В переменного тока, 50/60 Гц, 1850-2200 Вт

ПЕРЕД ЭКСПЛУАТАЦИЕЙ ВНИМАТЕЛЬНО ИЗУЧИТЕ ДАННУЮ ИНСТРУКЦИЮ И СОХРАНИТЕ ЕЕ

Предупреждения?

- 1) Данное изделие может использоваться детьми в возрасте от 8 лет, если они находятся под наблюдением или получили инструкции по безопасному использованию устройства, а также понимают, что его использование может быть опасным. Чистка и обслуживание устройства не должны осуществляться детьми, если они не старше 8 лет и не находятся под надзором. Храните устройство и шнур питания в месте, недоступном для детей в возрасте менее 8 лет.
- 2) Данное устройство может использоваться лицами с ограниченными физическими, сенсорными или умственными возможностями или с отсутствием опыта и знаний под надзором или в случае инструктирования их по использованию устройства безопасным способом и понимания таких лиц существующей опасности.
- 3) Дети не должны играть с устройством.
- 4) Изделие предназначено для использования в домашних условиях и для похожих целей, например:
 - поварским персоналом в магазинах, офисах и других рабочих средах;
 - в жилых домах на фермах;
 - постояльцами в гостиницах, отелях и других средах населенных мест;
 - в заведениях типа «ночлег и завтрак».
- 5) Для защиты от возгорания, поражения электрическим током или получения травм не погружайте шнур питания, штепсель или прибор в воду.
- 6) Не заливайте избыточное количество воды. В случае переполнения чайника кипящая вода может вытечь наружу.
- 7) Чайник должен эксплуатироваться только в соответствии с представленным стандартом;
- 8) Предупреждение: Избегайте утечки воды на соединительные элементы;
- 9) Выключайте чайник из розетки, когда он не эксплуатируется, или во время его очистки. Дайте чайнику остынуть перед установкой или снятием деталей, а также перед очисткой.
- 10) Если во время циклов заваривания в случае открывания крышки возможно ошпаривание.
- 11) Если шнур питания поврежден, необходимо обратиться к фирме-изготовителю, ее сервисному агенту или иным квалифицированным лицам для его замены во избежание опасности.

КРАТКОЕ ВВЕДЕНИЕ

1. Скрытый нагревательный элемент, безопасность для здоровья и легкая очистка.
2. Быстрое закипание, экономия времени и электроэнергии.
3. Контроль выходящего пара для выключения чайника после закипания.
4. Автоматическое выключение при нагреве пустого чайника.
5. Скрытый провод в основании, вращение основания на 360°
6. Корпус из нержавеющей стали.

ВАЖНЫЕ ИНСТРУКЦИИ ПО ТЕХНИКЕ БЕЗОПАСНОСТИ

1. Всегда включайте изделие в розетку с электрическим напряжением (только переменный ток), исходя из маркировки на самом изделии. Во избежание перегрузки не включайте в одну и ту же розетку другие мощные приборы.

2. Не тяните чайник за провод с силой и не помещайте его на газовую или электрическую плиту либо вблизи них, а также — на поверхность других электроприборов и в месте с высоким уровнем влажности.

3. Во время работы чайника горлышко не должно располагаться вблизи пользователя во избежание получения ожога горячим паром. Не прикасайтесь к горячим поверхностям, используйте ручку. При снятии чайника с горячей водой с основания не беритесь за крышку, используйте ручку. Не снимайте крышку во время кипения воды.

4. Когда работа осуществляется в присутствии детей, инвалидов или животных, находящихся рядом, необходим тщательный надзор.

ПРЕДУПРЕЖДЕНИЕ: Следите за тем, чтобы дети находились на достаточном расстоянии от чайника, и не позволяйте им тянуть провод и прикасаться к чайнику, особенно во время его работы, так как это может привести к поражению электрическим током или ошпариванию.

5. Не погружайте какую-либо часть изделия в воду или другие жидкости. Не используйте чайник с удлинителем, если этот шнур не был проверен и протестирован квалифицированным техническим специалистом или мастером.

6. Всегда выключайте чайник из розетки в следующих ситуациях: Отсутствие воды в чайнике, при заливании воды, если он не используется, перед очисткой и перемещением. Оставляйте чайник в сухом и темном месте.

7. В случае возникновения неисправностей обратитесь в отдел сервисного обслуживания для его проверки и ремонта. Никогда не пытайтесь отремонтировать изделие самостоятельно.

ПРЕДУПРЕЖДЕНИЕ: Для снижения риска поражения электрическим током не снимайте нижнюю крышку корпуса или основания самостоятельно.

8. Не используйте другие основания, кроме имеющегося. Использование аксессуаров, не рекомендованных производителем чайника, может привести к возгоранию, поражению электрическим током или получению травм.

9. Не допускайте соприкосновения шнура питания чайника с горячими поверхностями.

10. Не пользуйтесь изделием мокрыми руками.

11. Не заливайте в чайник воду при его нахождении на основании. Перед помещением чайника на основание вытирайте воду на нижней части его корпуса.

12. Никогда не оставляйте изделие без присмотра во время использования.

13. Не используйте чайник для нагрева любой другой жидкости, кроме воды.

14. В случае повреждения шнура питания, необходимо обратиться к производителю или уполномоченным специалистам для его замены.

15. Для увеличения срока службы чайника не заполняйте его водой, когда он еще горячий, перед повторным использованием или очисткой дайте ему охладиться. Периодически удаляйте минеральные отложения в чайнике. Не используйте для очистки поверхности чайника химические средства.

НАЗВАНИЯ ОСНОВНЫХ ДЕТАЛЕЙ

1. Крышка
2. Выключатель
3. Корпус из нержавеющей стали.
4. Ручка
5. Световой индикатор
6. Основание



ЭКСПЛУАТАЦИЯ

При первом использовании или в случае длительного перерыва в использовании мы рекомендуем залить в чайник свежую водопроводную воду до максимального уровня, вскипятить ее и вылить, затем промыть чайник водой и повторить эти операции не менее 2 раз.

1. Извлеките шнур питания из отсека в основании, включите штепсельную вилку в розетку.
2. Откройте крышку и залейте воду в чайник.
3. Никогда не заливайте воду выше максимального или ниже минимального уровня.
4. Закройте крышку и полностью ее зафиксируйте. Установите чайник обратно на основание.
5. Включите чайник, установив выключатель в положение "I", загорится световой индикатор, обозначающий нагрев воды.
6. Чайник выключается автоматически, когда вода закипает, выключатель переходит в положение "O", и световой индикатор гаснет.

ПРИМЕЧАНИЕ: В случае необходимости повторного нагрева воды чайник следует включать через 30-60 секунд.

7. Снимите чайник с основания за ручку и вылейте воду в другую емкость.

ПРИМЕЧАНИЕ: Выключатель работает только при нахождении чайника на основании.

ТЕХНИЧЕСКИЕ ХАРАКТЕРИСТИКИ

- * Вместимость: 1,8 л
- * 220-240 В переменного тока, 50/60 Гц, 1850-2200 Вт
- * Чайник с беспроводной чашей, которая может вращаться на 360 градусов
- * Автоматическое выключение после закипания
- * Защита от нагрева пустого чайника
- * Выключатель
- * С нагревательным элементом SUS304
- * Со штепсельной вилкой и шнуром VDE
- * С китайским регулирующим устройством
- * Корпус из нержавеющей стали

Утилизация приборов и батарей

После введения Европейской Директивы 2002/96/EU в национальной правовой системе применяются следующие требования:

Электрические и электронные устройства нельзя утилизировать с бытовыми отходами. В соответствии с законодательством, потребители должны возвращать электрические и электронные устройства по завершении срока их службы в общественные пункты сбора таких устройств, открытые для этой цели, или в магазин, где было приобретено изделие. Подробные сведения по данному вопросу можно найти, изучив национальное законодательство соответствующей страны. Этот символ на изделии, инструкции и упаковке означает, что его утилизация должна производиться в соответствии с указанными требованиями. Сдавая отработанные устройства для переработки, повторного использования или иных форм утилизации, вы делаете важный вклад в защиту окружающей среды.



ГАРАНТИЙНЫЙ ТАЛОН



ГАРАНТИЙНЫЙ ТАЛОН No: 1-7361-03102016

Наименование _____
Модель _____
Серийный номер _____
Дата продажи _____
Срок гарантийного обслуживания 12 месяцев
Наименование, адрес
и телефон торгующей организации _____

Подпись продавца

Штамп магазина

В случае необходимости проведения гарантийного обслуживания, информацию об авторизованных сервисных центрах можно получить в контакт центре, по телефону: 8-800-333-17-74, по электронной почте info@sinbo.ru или на сайте www.sinbo-russia.ru

В гарантийном обслуживании может быть отказано при:

- нарушении потребителем правил эксплуатации или транспортировки
- использовании в профессиональных целях
- наличии повреждений, нанесенных домашними животными, грызунами и бытовыми насекомыми
- признаков самостоятельного ремонта
- наличие повреждений, вызванных действиями непреодолимой силы или третьих лиц

С условиями согласен, изделие проверено в моем присутствии, претензий к внешнему виду и комплектации не имею _____

(Подпись покупателя)

Информация о произведенных работах

Дата приема в АСЦ	Выполненные работы	Дата выдачи из АСЦ	Подпись сотрудника АСЦ	Подпись клиента



Изготовитель: United Favour Development Limited

Страна производитель: Китай

Адрес изготовителя: Flat B, 10/F, Lee May Building, 788 Nathan Road, Kowloon, Hong Kong

Импортер в РФ: ООО "Хаскел"

РФ, г. Москва, ул. Щербаковская, д.53, корп.3, комн.408

ИНН/КПП 7719269331/771901001

Гарантийный срок: 12 мес

www.sinbo-russia.ru



United Favour Development Limited
Unit B, 10/F Lee May Building 788-790
Nathan Road, Mongkok, Kowloon, HK.

Produced at: 10-2016 **Made in China**

Изготовитель: United Favour Development Limited

Страна производитель: Китай

Адрес изготовителя: Flat B, 10/F, Lee May Building, 788 Nathan Road, Kowloon, Hong Kong

Месяц и год производства: 10-2016