

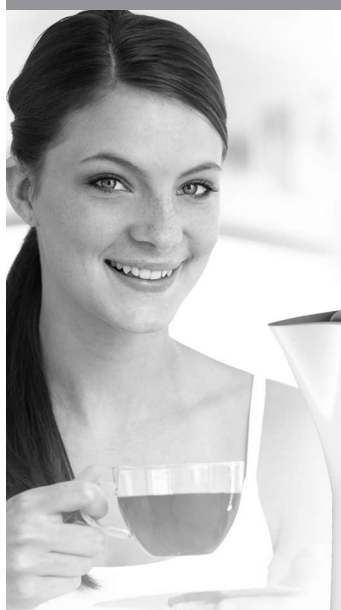
sinbo

SK 7365 KETTLE

INSTRUCTION MANUAL

EN

RU



ЧАЙНИК ЭЛЕКТРИЧЕСКИЙ
РУКОВОДСТВО ПО ПРИМЕНЕНИЮ



www.sinbo.com

Русский

SINBO SK 7365 ЧАЙНИК ЭЛЕКТРИЧЕСКИЙ РУКОВОДСТВО ПО ПРИМЕНЕНИЮ

Особенности:

- Объём: 2.5 л
- Возможность вращения чайника на подставке на 360°
- Защита от включения без воды
- Автоматическое отключение после закипания
- Скрытый нагревательный элемент из нержавеющей стали
- Включение при помощи одной кнопки
- AC220-240В, 50/60Гц, 1850-2200 Вт

Общие инструкции по безопасности

- Перед началом применения прибора, пожалуйста, внимательно прочитайте все инструкции.
- Пожалуйста, сохраните руководство по применению, гарантийное свидетельство, счет-фактуру и упаковочный материал.
- Этот прибор предназначен только для индивидуального пользования и не может применяться в коммерческих целях.
- Не оставляйте прибор включенным когда им не пользуются и вынимайте вилку из розетки. Чтобы отключить прибор от сети никогда не тяните за шнур, беритесь непосредственно за корпус вилки.
- Прежде чем приступить к процедурам чистки, обязательно выключите и отключите прибор от сети.
- Храните электрочайник в недоступном для детей месте. Не оставляйте прибор без присмотра, если в помещении где включен прибор находятся дети.
- Данный прибор не должен использоваться лицами (в том числе детьми) с ограниченными физическими, сенсорными или умственными возможностями, а также лицами, не обладающими необходимым опытом и знаниями, если только они не будут находиться под присмотром лица, отвечающего за их безопасность, и не получат от него предварительного разъяснения относительно использования электроприбора.
- Чтобы не допустить использования прибора детьми в качестве игрушки, не оставляйте их без присмотра.
- Регулярно осматривайте прибор и шнур питания на предмет наличия повреждений или сбоев в работе. Не пользуйтесь прибором в случае обнаружения любой неисправности или сбоев в работе, немедленно отключите от электросети.
- Не пытайтесь самостоятельно отремонтировать прибор, для осмотра и ремонта обращайтесь только к квалифицированным специалистам компетентной сервисной службы.

Общие инструкции по безопасности

- Оберегайте чайник и шнур от источников тепла, прямых солнечных лучей, воды, влаги, острых краев и т.п. факторов.
- Используйте только оригинальные детали, не пытайтесь включить прибор через другие энергетические подставки.
- Не пользуйтесь электрочайником на открытом воздухе.
- Энергетическая подставка и место электросоединения на дне чайника не являются герметичными, поэтому следите за тем, чтобы они всегда оставались сухими.
- Никогда не погружайте чайник в воду или любую другую жидкость, оберегайте от контакта с жидкостями. Не прикасайтесь к включенному в сеть прибору мокрыми или влажными руками. При случайном намочении или увлажнении чайника, немедленно выньте вилку из розетки.
- НИКОГДА не пытайтесь прикоснуться к воде внутри включенного чайника.
- Пользуйтесь чайником только по прямому назначению и с соблюдением инструкций.
- Используйте для прибора только ту энергетическую подставку, которая идет в комплекте с электрочайником.
- Для предотвращения опасности, замену сетевого шнура в случае повреждения должен производить изготовитель кабеля, представитель компетентного сервиса или квалифицированный специалист аналогичных служб.
- **Предупреждение:** В случае заполнения чайника водой свыше максимальной отметки уровня воды, в момент закипания вода может выплескиваться наружу.

Специальные инструкции по безопасности для электрочайника

- Заливайте в чайник только холодную воду.
- Уровень воды должен находиться между отметками MAX и MIN!
- Прежде чем поднять чайник с подставки, выключите его.
- Прежде чем включить чайник, удостоверьтесь, что крышка плотно закрыта.
- Энергетическая подставка и наружная поверхность чайника должны оставаться сухими.
- Устанавливайте чайник только на ту энергетическую подставку, которая идет в комплекте с прибором.

Первое применение чайника

- Перед первым применением чайника, необходимо промыть его внутреннюю поверхность, для чего дважды залейте в чайник холодную воду и доведите до кипения, затем вылейте.
- 1. Залейте в чайник воду. Следите за тем, чтобы уровень воды не был выше максимальной отметки. Чтобы правильно определить уровень воды, пользуйтесь смотровым окошком.
- 2. Поставьте чайник на энергетическую подставку.
- 3. Включение в электросеть
- Перед включением прибора в розетку, удостоверьтесь в том, что напряжение в вашей сети соответствует номинальному напряжению, требуемому для работы прибора. Эту информацию можно узнать из заводской таблички на энергетической подставке прибора.
- Включайте чайник только в правильно установленную розетку электросети с параметрами напряжения 220-240В и частотой 50/60Гц.

Первое применение чайника

4. Переведите выключатель чайника в позицию "1". Загорится световой индикатор, показывающий, что вода начинает нагреваться.

5. После закипания воды чайник отключается автоматически.

Выньте вилку чайника из розетки.

Наливая кипяток, не открывайте крышку.

В случае превышения максимальной отметки уровня воды, во время закипания вода может выплескиваться наружу.

Используйте для чайника только ту энергетическую подставку, которая идет в комплекте с прибором.

6. Это устройство предназначено для домашнего применения, а также может использоваться в перечисленных ниже заведениях:

- комнаты отдыха сотрудников магазинов, офисов и т.п. мест работы;
- фермы;
- отели, мотели и т.п. учреждения гостиничного типа, для использования самими постояльцами;
- заведения, предоставляющие номера для ночлега и завтрак.

Чистка

Перед процедурами чистки обязательно вынимайте вилку из розетки!

В случае необходимости внешнюю поверхность чайника можно очищать с помощью слегка увлажненной ткани, без использования каких-либо средств чистки.

Фильтр осадка съемный, его можно отсоединять и промывать.

Нельзя мыть в воде и чистить в посудомоечной и т.п. машинах.

ГАРАНТИЙНЫЙ ТАЛОН



ГАРАНТИЙНЫЙ ТАЛОН №: 1-7365-28102016

Наименование _____
Модель _____
Серийный номер _____
Дата продажи _____
Срок гарантийного обслуживания 12 месяцев
Наименование, адрес
и телефон торговой организации _____

Подпись продавца

Штамп магазина

В случае необходимости проведения гарантийного обслуживания, информацию об авторизованных сервисных центрах можно получить в контакт центре, по телефону: 8-800-333-17-74, по электронной почте info@sinbo.ru или на сайте www.sinbo-russia.ru

В гарантийном обслуживании может быть отказано при:

- нарушении потребителем правил эксплуатации или транспортировки
- использовании в профессиональных целях
- наличии повреждений, нанесенных домашними животными, грызунами и бытовыми насекомыми
- признаков самостоятельного ремонта
- наличие повреждений, вызванных действиями непреодолимой силы или третьих лиц

С условиями согласен, изделие проверено в моем присутствии, претензий к внешнему виду и комплектации не имею _____

(Подпись покупателя)

Информация о произведенных работах

Дата приема в АСЦ	Выполненные работы	Дата выдачи из АСЦ	Подпись сотрудника АСЦ	Подпись клиента



Изготовитель: United Favour Development Limited

Страна производитель: Китай

Адрес изготовителя: Flat B, 10/F, Lee May Building, 788 Nathan Road, Kowloon, Hong Kong

Импортер в РФ: ООО "Хаскел"

РФ, г. Москва, ул. Щербаковская, д.53, корп.3, комн.408

ИНН/КПП 7719269331/771901001

Гарантийный срок: 12 мес

www.sinbo-russia.ru



United Favour Development Limited

Unit B, 10/F Lee May Building 788-790

Nathan Road, Mongkok, Kowloon, HK.

Produced at: 11-2016 **Made in China**

Изготовитель: United Favour Development Limited

Страна производитель: Китай

Адрес изготовителя: Flat B, 10/F, Lee May Building, 788 Nathan Road, Kowloon, Hong Kong

Месяц и год производства: 11-2016