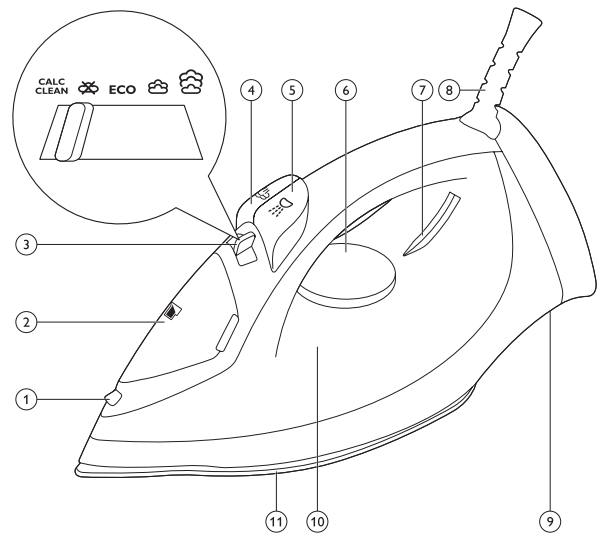
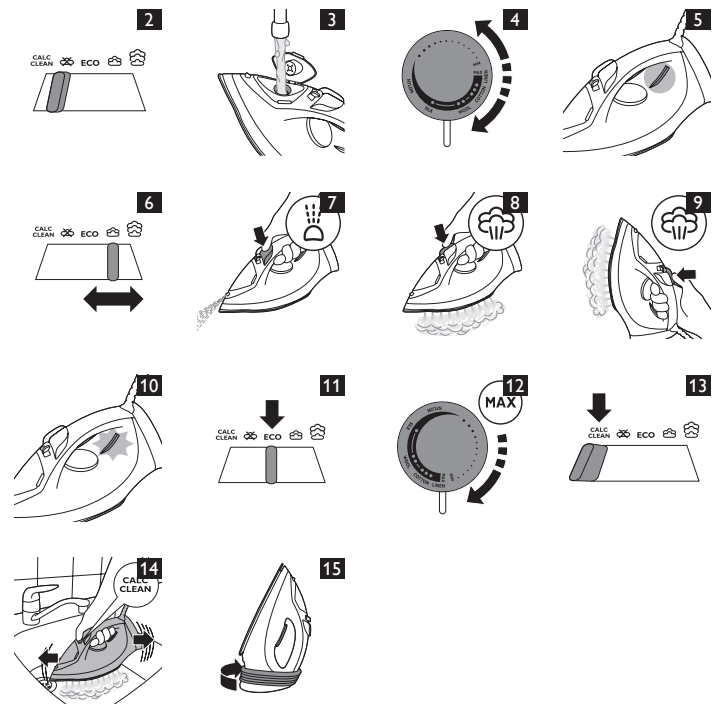




EasySpeed
GC1020-GC1029 series



PHILIPS



Общее описание (Рис. 1)

- 1 Насадка
- 2 Крышка наливного отверстия
- 3 Парорегулятор
- **CALC CLEAN** = функция очистки от накипи Calc-Clean
- ☼ = глажение без пара
- **ECO** = оптимальная подача пара
- ☼☼ = максимальная подача пара
- ☼☼☼ = интенсивный выброс пара
- 4 Кнопка включения парового удара
- 5 Кнопка распылителя
- 6 Дисковый регулятор нагрева
- 7 Индикатор нагрева (только у некоторых моделей: с индикатором автоматического отключения)
- 8 Сетевой шнур
- 9 Заводская бирка
- 10 Резервуар для воды с индикацией максимального уровня воды
- 11 Подошва

Использование прибора

Заполнение резервуара для воды

Примечание. Этот прибор предназначен для использования с водопроводной водой. Если в вашем регионе вода очень жесткая, накипь может образовываться быстрее. В этом случае для продления срока службы прибора рекомендуется использовать водопроводную воду, наполовину разбавленную дистиллированной водой.

Примечание. Не добавляйте в резервуар для воды духи, уксус, крахмал, химические средства для удаления накипи, добавки для глажения или другие химические средства.

- 1 Установите парорегулятор в положение ☼ (глажение без пара). (Рис. 2)
- 2 Заполните резервуар водопроводной водой до отметки MAX (Рис. 3).
- 3 Закройте крышку наливного отверстия.

Выбор температурного режима и режима подачи пара

Таблица 1

Тип ткани	Положения регулятора нагрева	Режим подачи пара	Паровой удар	Распылитель
Лен	MAX	☼☼	Да	Да
Хлопок	●●●	☼☼	Да	Да
Шерсть	●●	ECO	Нет	Да
Шелк	●	☼	Нет	Нет
Синтетические ткани (например, акрил, нейлон, полиамид, полиэстер)	●	☼	Нет	Нет

Примечание. В соответствии с инструкциями в таблице выше, не используйте функции подачи пара и парового удара при низкой температуре. В противном случае из утюга может вытекать горячая вода.

- 1 Чтобы выбрать настройку, подходящую для конкретного типа ткани, ознакомьтесь с таблицей 1 (Рис. 4).
- 2 Поставьте утюг в вертикальное положение и подключите его к сети. Загорится индикатор нагрева, свидетельствующий о нагреве утюга (Рис. 5).
- 3 Когда индикатор нагрева погаснет, значит, утюг нагрелся до установленной температуры.
- 4 Ознакомившись с таблицей 1, выберите режим подачи пара, который соответствует установленной температуре (Рис. 6).

Примечание. Для использования функции интенсивного выброса пара ☼☼☼ нажмите и удерживайте парорегулятор в положении интенсивной подачи пара ☼☼.

Особенности

Функция распыления

- Для увлажнения ткани перед глажением можно использовать кнопку распылителя. Это облегчит разглаживание неподатливых складок (Рис. 7).

Функция "Паровой удар"

- Для удаления глубоких складок с помощью мощного выброса пара нажмите и отпустите кнопку парового удара (Рис. 8).

Вертикальное отпаривание

- Функцию "Паровой удар" можно также использовать, удерживая утюг в вертикальном положении. Это особенно удобно при разглаживании стойких складок на висящей одежде, шторах и пр (Рис. 9).

Режим автовыключения (только для некоторых моделей)

- Утюг выключается автоматически, если не используется в течение 30 секунд в горизонтальном и 8 минут в вертикальном положении. Начинает мигать индикатор автовыключения (Рис. 10).
- Для повторного нагрева утюга поднимите прибор или слегка переместите его, пока индикатор выключения не погаснет.

Режим подачи пара ECO

- Для экономии электроэнергии и сохранения бескомпромиссного качества глажения вместо максимальной подачи пара используйте режим **ECO**☼. (Рис. 11)

Глажение без пара

- Для глажения без пара установите парорегулятор в положение ☼ (глажение без пара). (Рис. 2)

Очистка и уход

Очистка

- 1 Установите парорегулятор в положение ☼ (глажение без пара), отключите утюг от электросети и дайте ему остыть. (Рис. 2)
- 2 Вылейте остатки воды из резервуара.
- 3 Удалите с подошвы следы накипи и другие вещества влажной тканью с небрызгающим (жидким) моющим средством.

Внимание! Чтобы сохранить поверхность подошвы утюга гладкой, оберегайте ее от контакта с твердыми металлическими предметами. Запрещается применять для очистки подошвы утюга губки с абразивным покрытием, уксус или химические вещества.

Примечание. Регулярно промывайте резервуар для воды и сливайте из него воду.

Очистка от накипи

ВАЖНАЯ ИНФОРМАЦИЯ! Для продления срока службы прибора и поддержания мощности подачи пара используйте функцию очистки от накипи каждые две недели. Если вода в вашем регионе очень жесткая (во время глажения из подошвы утюга появляются хлопья), используйте функцию очистки от накипи чаще.

- 1 Убедитесь, что прибор отключен от электросети, а парорегулятор установлен в положение ☼ (глажение без пара). (Рис. 2)
 - 2 Заполните резервуар для воды до отметки MAX. (Рис. 3)
- Не добавляйте в резервуар для воды уксус и другие средства для удаления накипи.
- 3 Подключите утюг к электросети и установите дисковый регулятор нагрева в положение MAX (Рис. 12).
 - 4 Когда индикатор нагрева погаснет, отключите утюг от электросети.
 - 5 Держа утюг над раковиной, установите парорегулятор в положение Calc-Clean и удерживайте его. (Рис. 13)
 - 6 Слегка потрясите утюг, пока вся вода не вытечет из резервуара (Рис. 14).

Внимание! При вымывании накипи пар и кипящая вода будут выходить из подошвы утюга.

- 7 Установите парорегулятор в положение ☼ (глажение без пара). (Рис. 2)

Примечание. Если в выходящей воде остаются частицы накипи, повторите операцию очистки Calc-Clean.

После очистки от накипи

- 1 Подключите утюг к сети, дайте утюгу нагреться, а подошве утюга высохнуть.
- 2 Когда индикатор нагрева погаснет, отключите утюг от электросети.
- 3 Осторожно проведите утюгом по ненужной ткани, чтобы удалить с подошвы остатки воды.
- 4 Перед тем как поместить утюг в место хранения, дайте ему остыть.

Хранение

- 1 Отключите утюг от электросети и установите парорегулятор в положение ☼ (глажение без пара). (Рис. 2)
- 2 Намотайте шнур питания на приспособление для хранения шнура, утюг храните в вертикальном положении (Рис. 15).

Поиск и устранение неисправностей

Данная глава посвящена наиболее распространенным проблемам, возникающим при использовании прибора. Если самостоятельно справиться с возникшими проблемами не удастся, см. список часто задаваемых вопросов на веб-странице www.philips.com/support или обратитесь в центр поддержки потребителей в вашей стране (контактные данные указаны на гарантийном талоне).

Проблема	Возможная причина	Способы решения
Во время глажения из подошвы утюга каплет вода или на одежде появляются влажные пятна.	Установленная температура недостаточно высока для глажения с паром.	Установите температуру глажения, подходящую для глажения с паром (см. таблицу 1).
	В резервуар вместе с водой был залит дополнительный компонент.	Промойте резервуар для воды и не заливайте в него дополнительные компоненты.
Функция "Паровой удар" работает неправильно (из подошвы вытекает вода).	Функция "Паровой удар" использовалась слишком часто в течение короткого периода времени.	Немного подождите перед повторным использованием функции "Паровой удар".
	Функция "Паровой удар" использовалась при недопустимо низкой температуре.	Установите температуру глажения, при которой допускается использование функции "Паровой удар" (от ●●● до MAX).
Во время глажения из отверстий подошвы поступают хлопья накипи и грязь.	Из-за использования жесткой воды внутри подошвы утюга образуется накипь.	Воспользуйтесь функцией очистки от накипи Calc-Clean (см. главу "Очистка и обслуживание", раздел "Очистка от накипи").
После остывания или во время хранения утюга из его подошвы вытекает вода.	Утюг был установлен в горизонтальное положение, а резервуар для воды оставался заполненным.	После использования утюга опорожните резервуар для воды и установите парорегулятор в положение "глажение без пара". Храните утюг в вертикальном положении.
Вода вытекает из крышки наливного отверстия.	Резервуар для воды переполнен.	Не наполняйте резервуар для воды выше отметки MAX. Слейте лишнюю воду из резервуара.
При выборе функции интенсивного выброса пара парорегулятор "отскакивает" назад.	Необходимо удерживать парорегулятор в положении интенсивного выброса пара.	Для использования режима интенсивной подачи пара парорегулятор необходимо постоянно удерживать в положении интенсивного выброса пара. Для других режимов подачи пара это не требуется.

Паровой утюг
Изготовлено под контролем "Philips Consumer Lifestyle B.V.", Туссендиен 4, 9206 АД,
Драхтен, Нидерланды
Импортер на территорию России и Таможенного Союза: ООО «Филипс»,
Российская Федерация, 123022 г. Москва, ул. Сергея Макеева, д.13, тел. +7 495 961-1111
1680-2000W (GC102x), 1930-2300W (GC204x), 220-240V, 50-60Hz

Для бытовых нужд
По вопросам гарантийного обслуживания обратитесь по месту приобретения товара.
Срок службы изделия 2 год с даты продажи. Всю дополнительную информацию Вы можете
получить в Информационном центре по телефонам: Россия: +7 495 961-1111 или 8 800 200-0880
(бесплатный звонок на территории РФ, в т.ч. с мобильных телефонов) Беларусь: 8 820 0011 0068
(бесплатный звонок на территории РБ, в т.ч. с мобильных телефонов)

TÜRKÇE

Genel açıklamalar (Şek. 1)

- Sprey başlığı
- Doldurma ağız kapağı
- Buhar ayar düğmesi
- CALC CLEAN** = Kireç Temizleme fonksiyonu
- ☼** = kuru ütüleme
- ECO** = optimum buhar
- ☼** = maksimum buhar
- ☼** = turbo buhar
- Buhar püskürtme düğmesi
- Sprey düğmesi
- Sıcaklık kadranı
- Sıcaklık lambası (sadece belirli modellerde bulunur: güvenli otomatik kapanma göstergesi ile)
- Elektrik kablosu
- Tip plakası
- MAX su seviyesi göstergeli su haznesi
- Taban

Cihazın kullanımı

Su haznesinin doldurulması

Dikkat: Cihazınız musluk suyuyla kullanılmak üzere tasarlanmıştır.Yaşadığınız bölgedeki suyun çok sert olması halinde kısa süre içinde kireç oluşumu meydana gelecektir.Bu durumda, cihazınızın kullanım ömrünü uzatmak için %50 saf su ve %50 musluk suyu karışımı kullanın.

Dikkat: Su haznesine parfüm, sirke, kola, kireç çözücü ürünler, ütülemeye yardımcı ürünler, kimyasal olarak kireçten arındırılmış su ve diğer kimyasal maddeler koymayın.

- Buhar ayar düğmesini **☼** (kuru ütüleme) konumuna getirin. (Şek. 2)
- Hazneyi MAX seviyesine kadar doldurun (Şek. 3).
- Doldurma ağız kapağını kapatın.

Sıcaklık ve buhar ayarının seçilmesi

Tablo 1

Kumaş türü	Sıcaklık ayarları	Buhar ayarı	Buhar püskürtme	Püskürtme
Keten	MAKS.		Evet	Evet
Pamuklu			Evet	Evet
Yünlü		ECO	Hayır	Evet
İpekli		☼	Hayır	Hayır
Sentetik kumaşlar (örn. akrilik, naylon, polyamid, polyester).		☼	Hayır	Hayır

Dikkat:Yukarıdaki tabloda belirttiği üzere buhar ya da buhar püskürtme özelliklerini düşük sıcaklıkta kullanmayın; aksi takdirde ütiden su sızabilir.

- Sıcaklık kadranını kumaşınıza uygun ayara getirmek için tablo 1'e başvurun (Şek. 4).
- Ütüyü arka kısmı üzerine yerleştirin ve fişini takın. Ütünün ısındığını gösteren sıcaklık lambası yanar (Şek. 5).
- Sıcaklık lambası söndüğünde ütü doğru sıcaklığa ulaşmıştır.
- Belirlediğiniz sıcaklığa uygun buhar ayarını seçmek için tablo 1'e başvurun (Şek. 6).

Dikkat:Turbo buhar ayarını kullanmak için buhar ayar düğmesini sürekli olarak turbo buhar konumunda basılı halde tutun.

Özellikler

Püskürtme işlevi

Ütülenecek malzemeyi nemlendirmek için sprej düğmesini kullanın. Böylece inatçı kırıksıklık daha kolay giderebilirsiniz (Şek. 7).

Buhar püskürtme fonksiyonu

Inatçı kırıksıklıkları giderecek güçlü bir buhar püskürtmek için buhar püskürtme düğmesine basın ve bırakın (Şek. 8).

Dikey buhar

Buhar püskürtme fonksiyonunu askıda elbiselerde, perdelerde vb. bulunan kırıksıklık yok etmek için ütüyü dik pozisyonda tutarak kullanabilirsiniz (Şek. 9).

Güvenli otomatik kapanma fonksiyonu (sadece belirli modellerde)

Ütü, yatay konumda 30 saniye veya dikey konumda 8 dakika boyunca hareketsiz kaldığında otomatik olarak kapanır. Otomatik kapanma lambası yanıp sönmeye başlar (Şek. 10).

Ütünün yeniden ısınmasını sağlamak için ütüyü kaldırdı veya otomatik kapanma lambası sönene kadar hafifçe hareket ettirin.

ECO buhar ayarı

Tatmin edici ütüleme sonuçları alınırken enerji tasarrufu da sağlamak için maksimum buhar ayarını yerine **ECO** buhar ayarını seçin. (Şek. 11)

Kuru ütüleme

Buharsız ütölemek için buhar ayar düğmesini **☼** (kuru ütüleme) ayarına getirin. (Şek. 2)

Temizlik ve bakım

Temizlik

- Buhar ayar düğmesini **☼** (kuru ütüleme) konumuna getirin, ütünün fişini çekin ve soğumasını bekleyin. (Şek. 2)
- Su haznesinde kalan tüm suyu boşaltın.
- Tortuları ve tabandan çıkan diğer artıkları nemli bir bez ve aşındırıcı olmayan (sıvı) bir temizlik maddesiyle silin.

Dikkat: Ütü tabanının düzlüğünü koruması için, metal cisimlerle sert temasından kaçının. Ütü tabanını temizlemek için omma bezleri, sirke ve başka kimyasallar kullanmayın.

Dikkat: Su haznesini düzenli olarak musluk suyu ile durulayın. Duruladıktan sonra su haznesini boşaltın.

Kireç Temizleme fonksiyonu

ÖNEMLİ: Cihazınızın kullanım ömrünü uzatmak ve buhar üretme performansını korumak için **Kireç Temizleme fonksiyonunu iki haftada bir kullanın. Kullandığınız su çok sertse (örneğin, ütüleme işlemi esnasında taban kısmından kireç zerreçikleri dökülüyorsa), Kireç Temizleme fonksiyonu daha sık kullanılmalıdır.**

- Cihazın prize takılı olmadığından ve buhar ayar düğmesinin **☼** (kuru ütüleme) konumunda olduğundan emin olun. (Şek. 2)
- Su haznesini MAX göstergesine kadar doldurun. (Şek. 3)

Su haznesine, sirke veya diğer kireç çözücü kimyevi maddeler doldurmayın.

- Ütünün fişini takın ve sıcaklık kadranını MAX ayarına getirin (Şek. 12).
- Sıcaklık ışığı söndüğünde ütüyü prizden çekin.
- Ütüyü lavabonun üzerinde tutun. Buhar ayar düğmesini Kireç Temizleme konumuna getirin ve basılı tutun. (Şek. 13)
- Su haznesindeki tüm su kullanılabilecek kadar ütüyü hafifçe sallayın (Şek. 14).

Dikkat: Kireç atılırken, tabandan buhar ve kaynar su da çıkar.

- Buhar ayar düğmesini yeniden **☼** (kuru ütüleme) konumuna getirin. (Şek. 2)

Dikkat: Ütüden çıkan suda hala kireç parçaları varsa, Calc Clean (Kireç Temizleme) fonksiyonunu tekrar kullanın.

Kireç Temizleme işleminden sonra

- Ütüyü fişe takın. Ütü tabanının kuruması için ütünün ısınmasını bekleyin.
- Sıcaklık ışığı söndüğünde ütüyü prizden çekin.
- Tabandan su lekelerini çıkarmak için ütüyü bir bez parçası üzerinde hafifçe hareket ettirin.
- Saklamadan önce, ütüyü soğumaya bırakın.

Saklama

- Ütüyü prizden çekin ve buhar ayar düğmesini **☼** (kuru ütüleme) konumuna getirin. (Şek. 2)
- Elektrik kablosunu kordon saklama bölümüne sarın ve ütüyü dikey konumda saklayın (Şek. 15).

Sorun giderme

Bu bölüm, cihazda en sık karşılaşılabileceğiniz sorunları özetlemektedir. Sorunu aşağıdaki bilgilerle çözüyorsanız, sık sorulan sorular listesi için www.philips.com/support adresini ziyaret edin veya ülkenizdeki Müşteri Destek Merkezi ile iletişim kurun (iletişim bilgileri için dünya çapında garanti kitapçığına başvurun).

Sorun	Nedeni	Çözüm
Tabandan su damlıyor veya ütüleme sırasında kumaşta ıslak noktalar oluşuyor.	Ayarlanan sıcaklık, buharlı ütüleme için çok düşük.	Buharlı ütüleme için uygun bir ütüleme sıcaklığı ayarlayın. Bkz. tablo 1.
Buhar püskürtme fonksiyonu doğru çalışmıyor (tabandan su sızıyor).	Su haznesine katkı maddesi konmuş.	Su haznesini su ile çalkalayın ve su tankına herhangi bir katkı maddesi koymayın.
Buhar püskürtme fonksiyonunu kısa bir süre içinde çok sık kullanıyorsunuz.	Buhar püskürtme fonksiyonunu çok düşük bir sıcaklıkta kullanmış olabilirsiniz.	Buhar püskürtme fonksiyonunu tekrar kullanmadan önce bir süre bekleyin.
Ütünün tabanından tortular ve kireç zerreçikleri çıkıyor.	Buhar püskürtme fonksiyonunu kullanırken tabanda tortular oluşuyor.	Buhar püskürtme fonksiyonunun kullanılabileceği bir ütüleme sıcaklığı belirleyin (- MAX).
Ütü soğuduktan sonra buhar veya kullanılmadığı halde tabanından su akıyor.	Ütü, su haznesinde yatay konumda bırakılmış.	Kullanımdan sonra su haznesini boşaltın ve buhar ayar düğmesini 'kuru' konumuna getirin. Ütüyü, dikey konumda muhafaza edin.
Doldurma ağız kapağından su sızıyor.	Su haznesini çok fazla doldurmuş olabilirsiniz.	Su haznesini MAX göstergesini aşacak şekilde doldurmayın. Fazla suyu su haznesinden boşaltın.
Buhar ayar düğmesini turbo buhar konumuna getirip bastığınızda buhar ayar düğmesi eski konumuna geliyor.	Buhar ayar düğmesini turbo buhar konumunda tutmamış olabilirsiniz.	Turbo buhar kullanmak istiyorsanız buhar ayar düğmesini sürekli olarak turbo buhar konumunda tutmanız gerekir. Bu, diğer buhar ayarları için gerekli değildir.